

在宅医療・介護の現状

指標例における市町村間での比較 (東濃5市)

(前提として)

- ・本資料では、一時点（平成31年3月、令和2年3月）のみのデータを使用して分析を行っているため（一部除く）、その偶発性等の要因が含まれている
- ・本資料では、後期高齢者人口を分母にした割合での比較を行っており、各地域の年齢構成の違い等その他の要因による調整は行っていない。

4つの場面における恵那市の現状

①.退院支援

②.日常の療養支援

③.急変時の対応

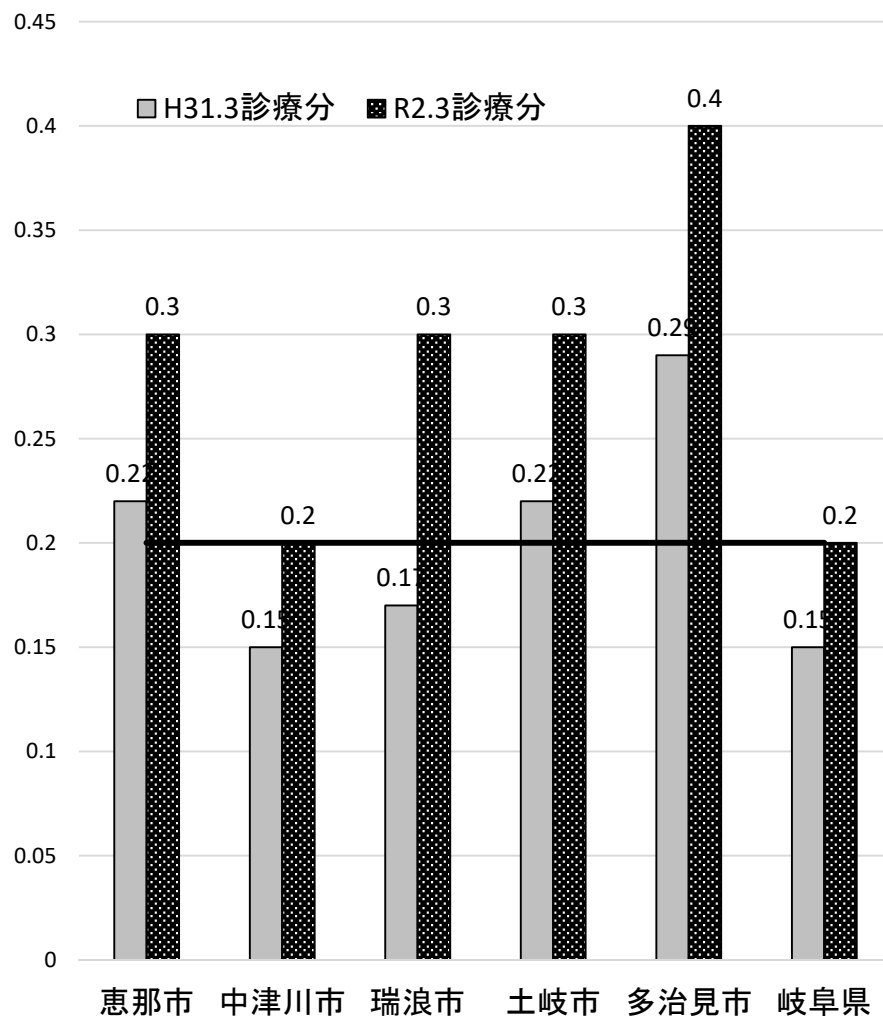
④.看取り

①-1退院支援

入退院支援を実施している医療機関数、患者数（市町村別）

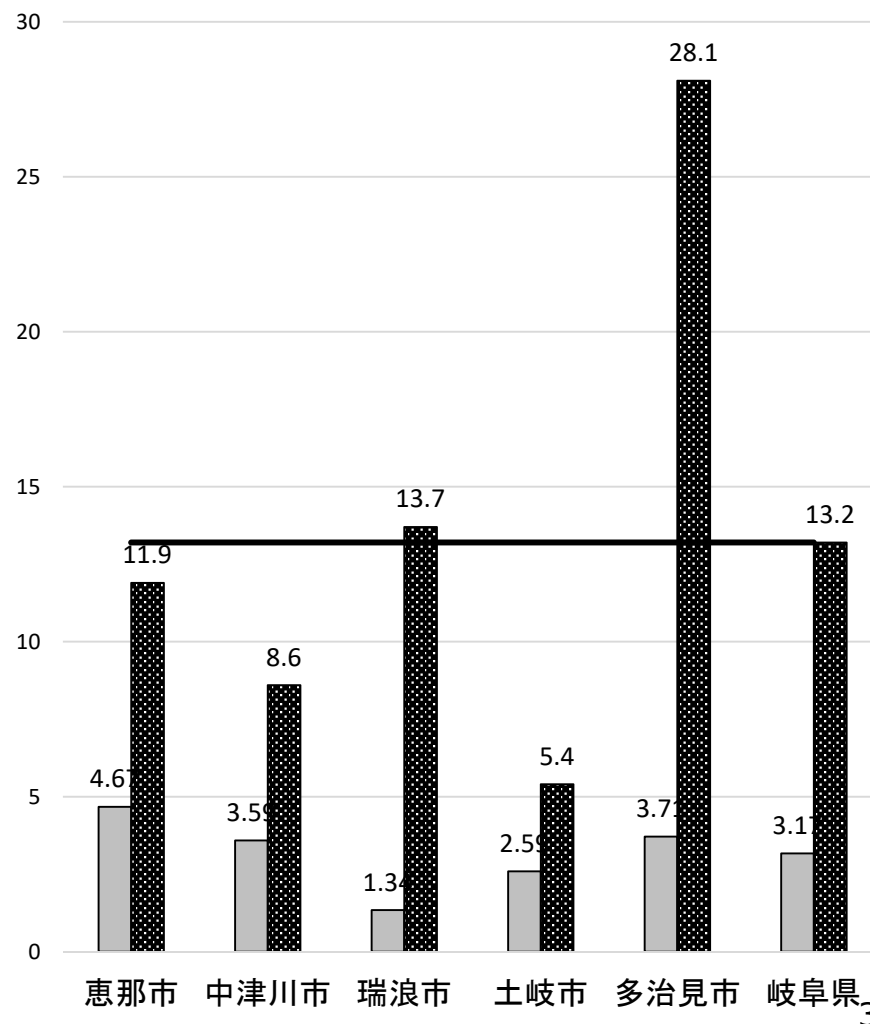
入退院支援を実施している医療機関数

(H31.3,R2.3診療分 後期高齢者人口1,000人対)



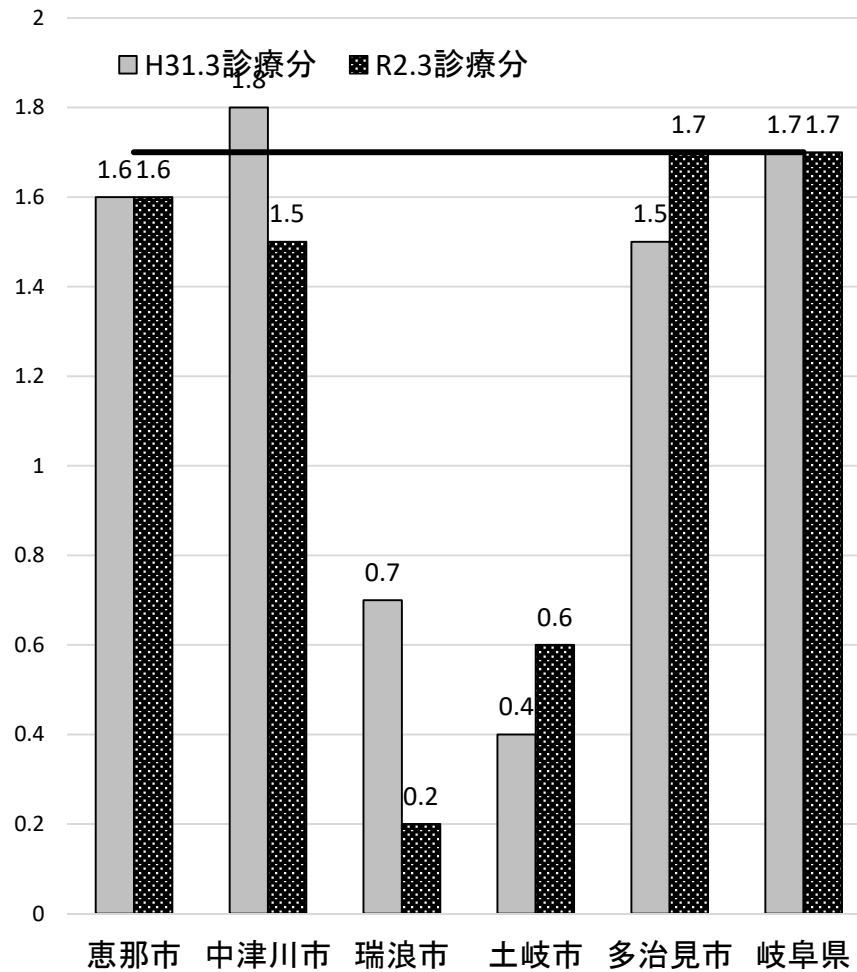
入退院支援を受けた患者数

(H31.3,R2.3診療分 後期高齢者人口1,000人対)

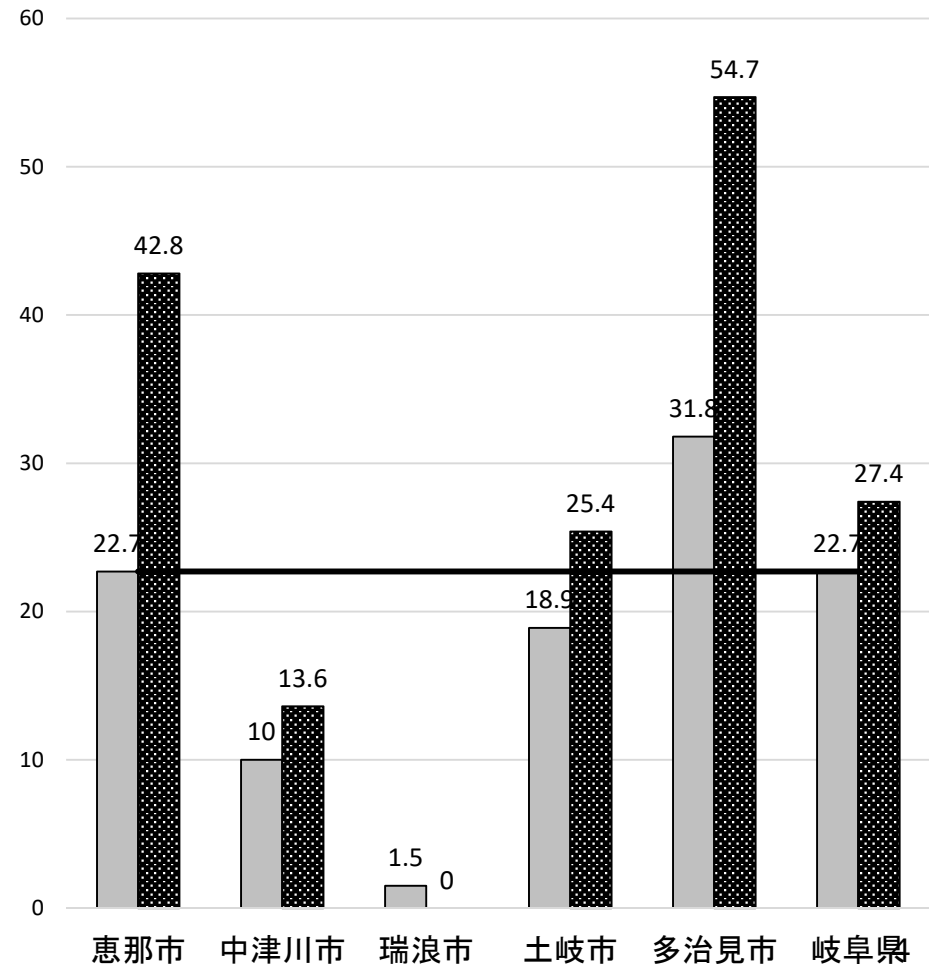


②-1 日常の療養支援 訪問診療（同一建物居住者以外）を実施している医療機関数、患者数（市町村別）

訪問診療（同一建物居住者以外）を実施している医療機関数
 (H31.3、R2.3診療分) 後期高齢者人口1,000人対



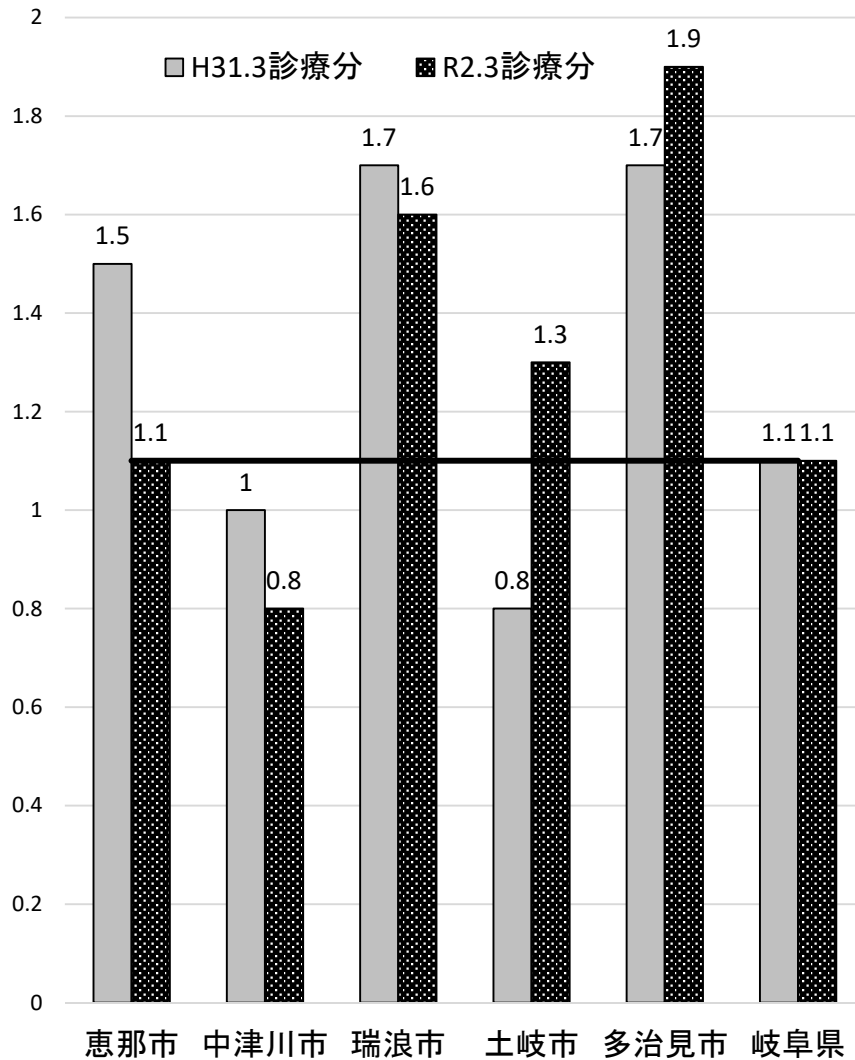
訪問診療（同一建物居住者以外）を受けた患者数
 (H31.3、R2.3診療分) 後期高齢者人口1,000人対



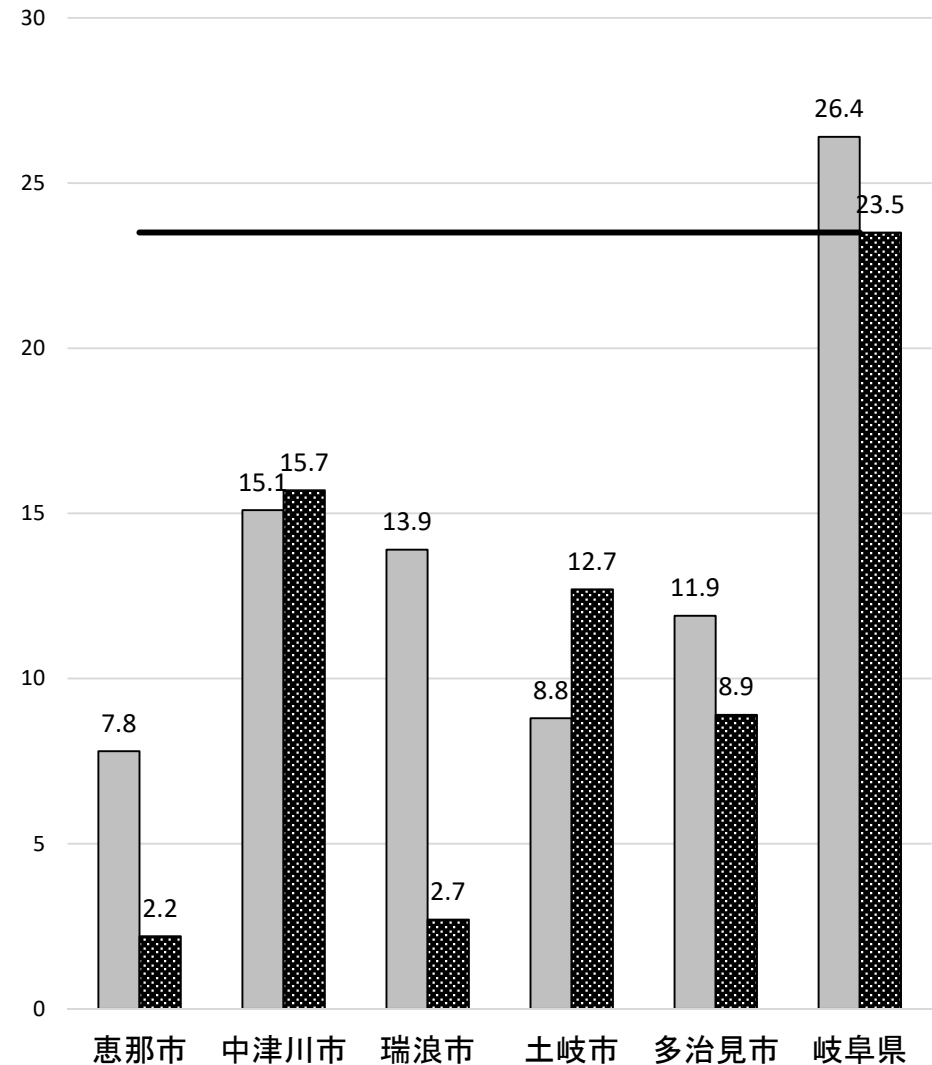
②- 2 日常の療養支援

歯科訪問診療を実施している医療機関数、患者数（市町村別）

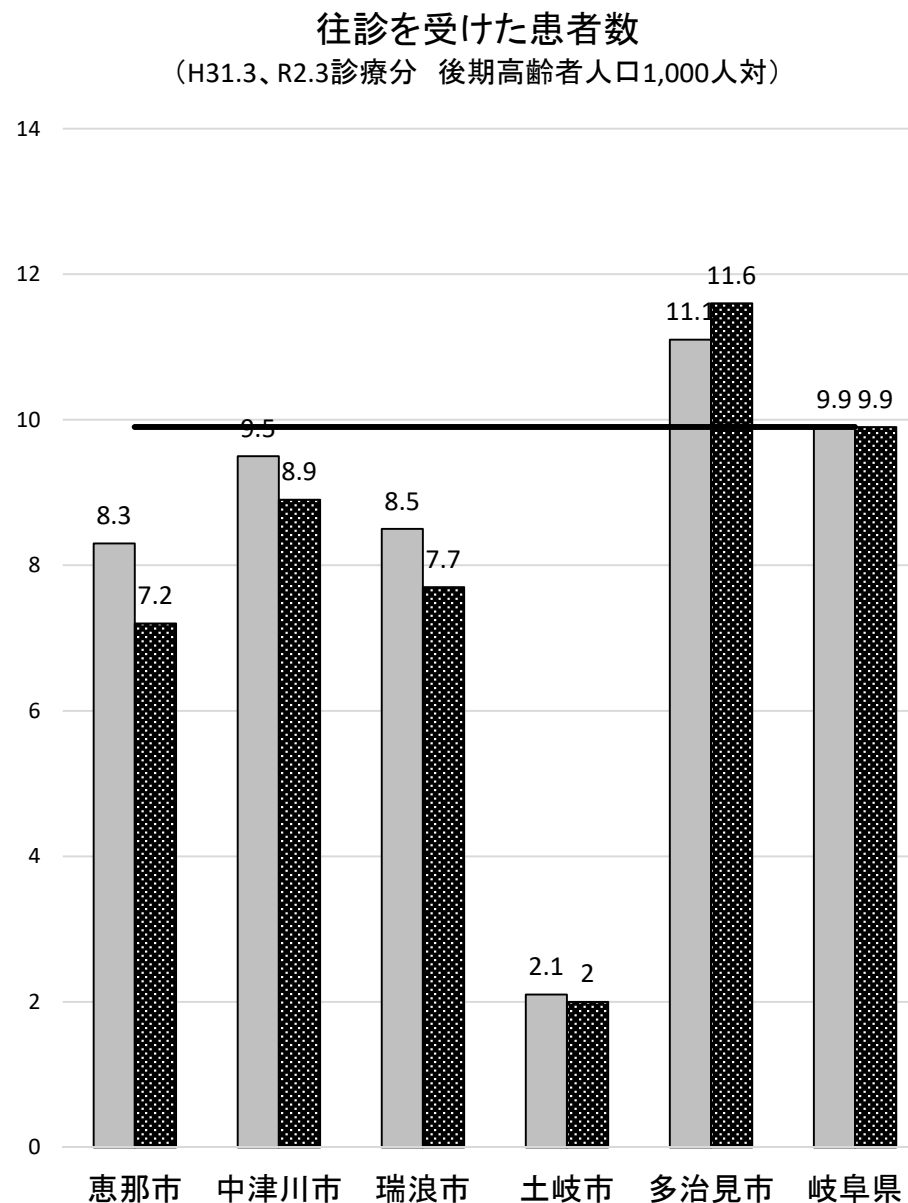
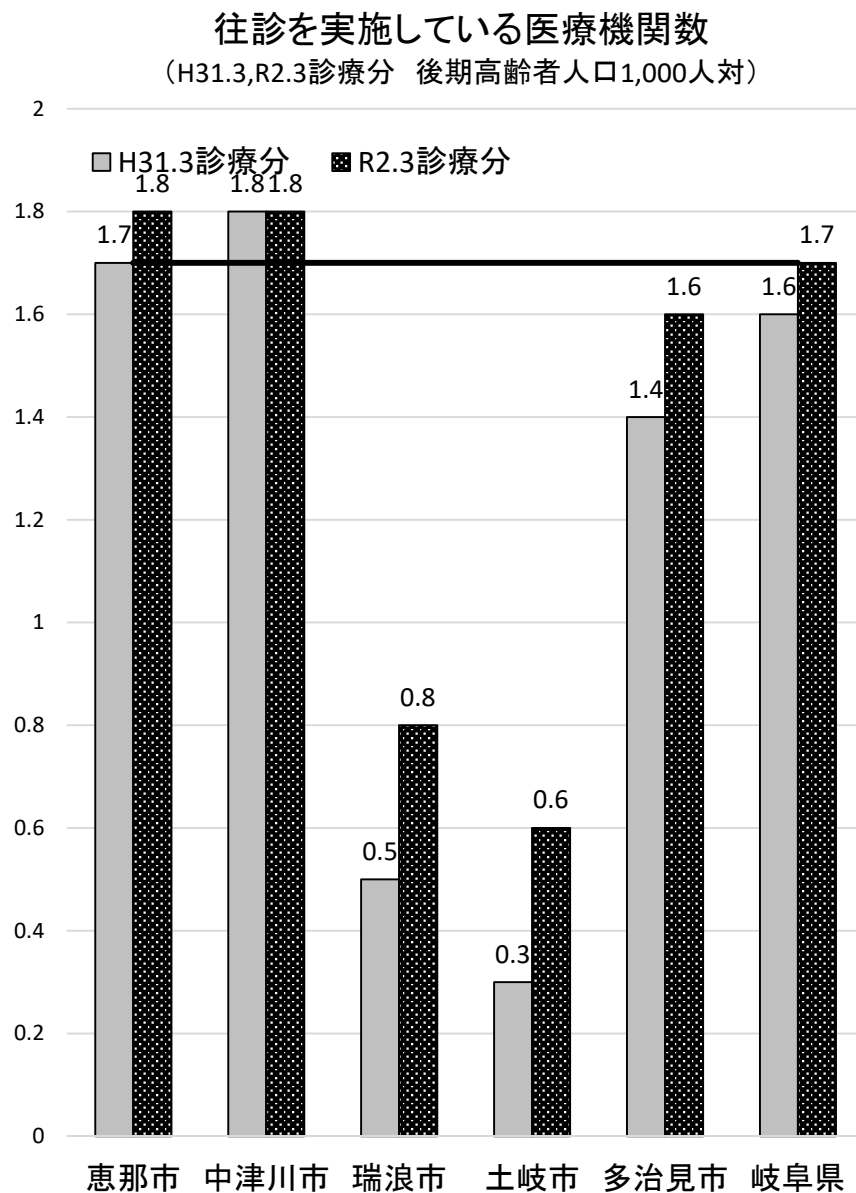
歯科訪問診療を実施している医療機関数
 (H31.3、R2.3診療分 後期高齢者人口1,000人対)



歯科訪問診療を受けた患者数
 (H31.3、R2.3診療分 後期高齢者人口1,000人対)



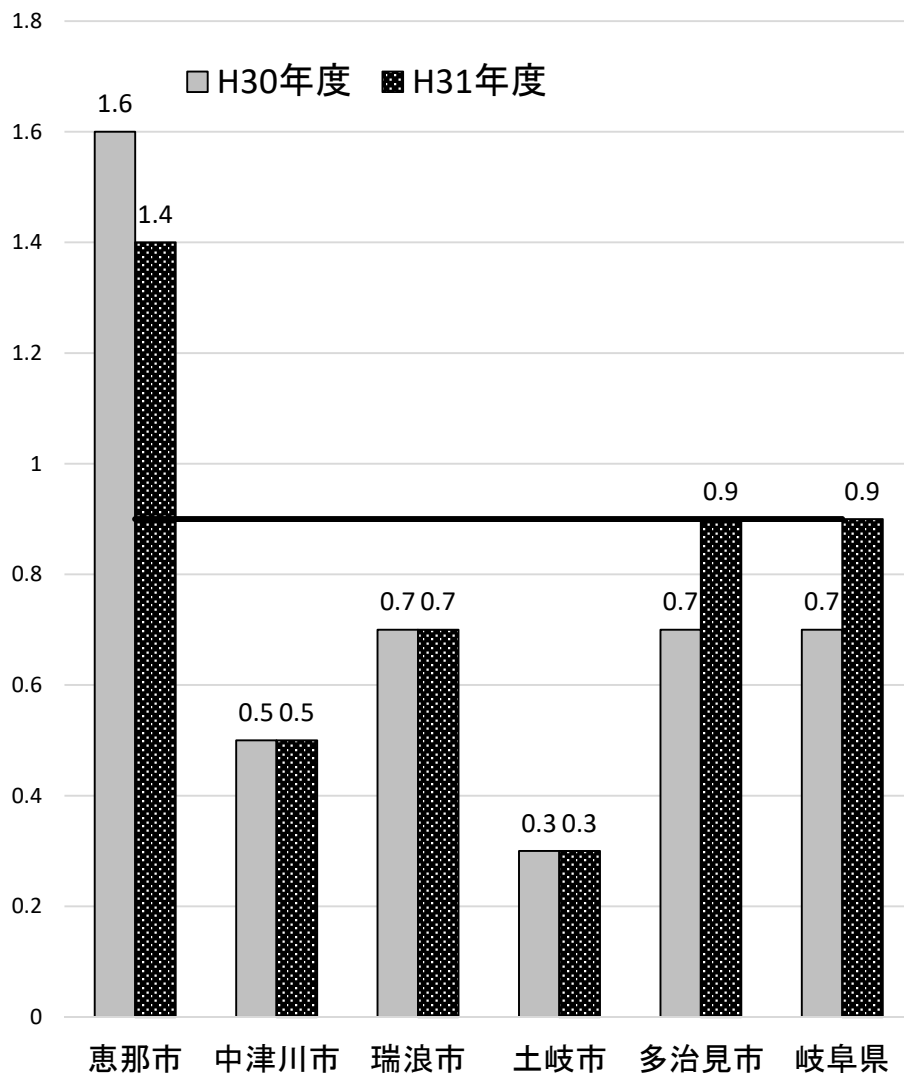
③-1急変時の対応 往診を実施している医療機関数、患者数（市町村別）



③-2急変時の対応 訪問看護事業所数、受給者数（市町村別）

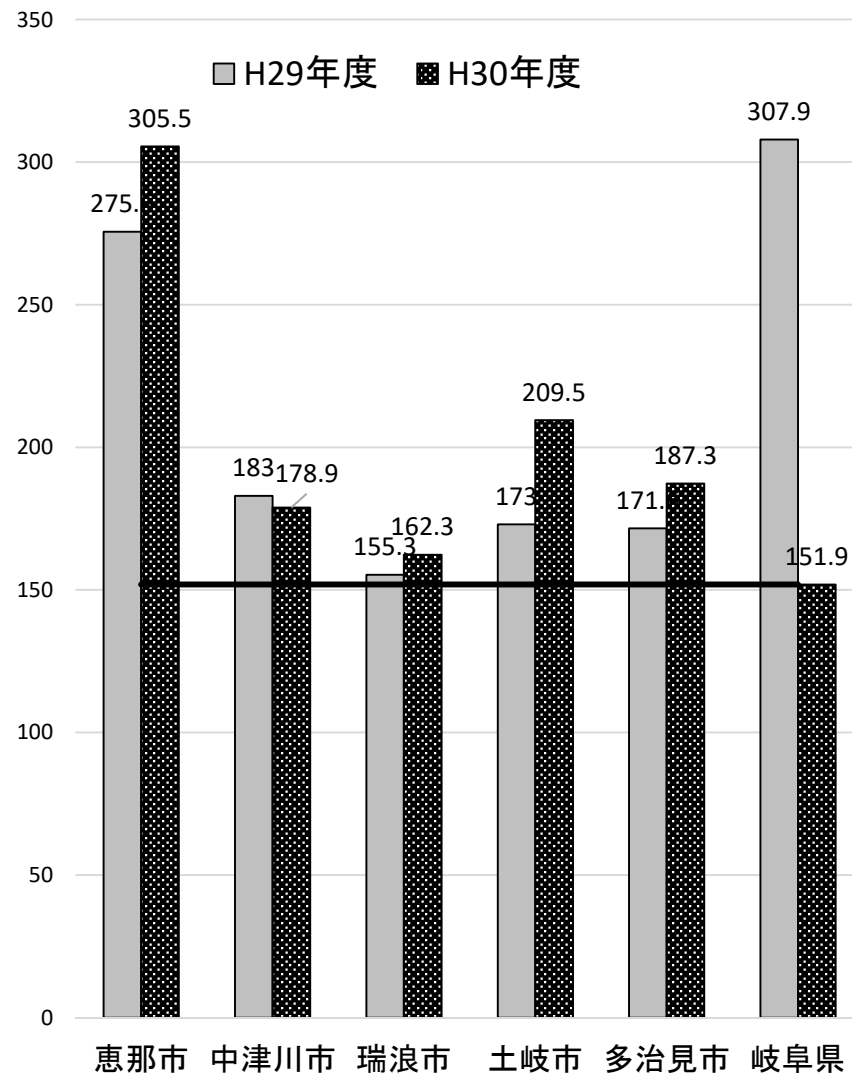
訪問看護事業所数

(H30、H31年度 後期高齢者人口1,000人対)



訪問看護受給者数

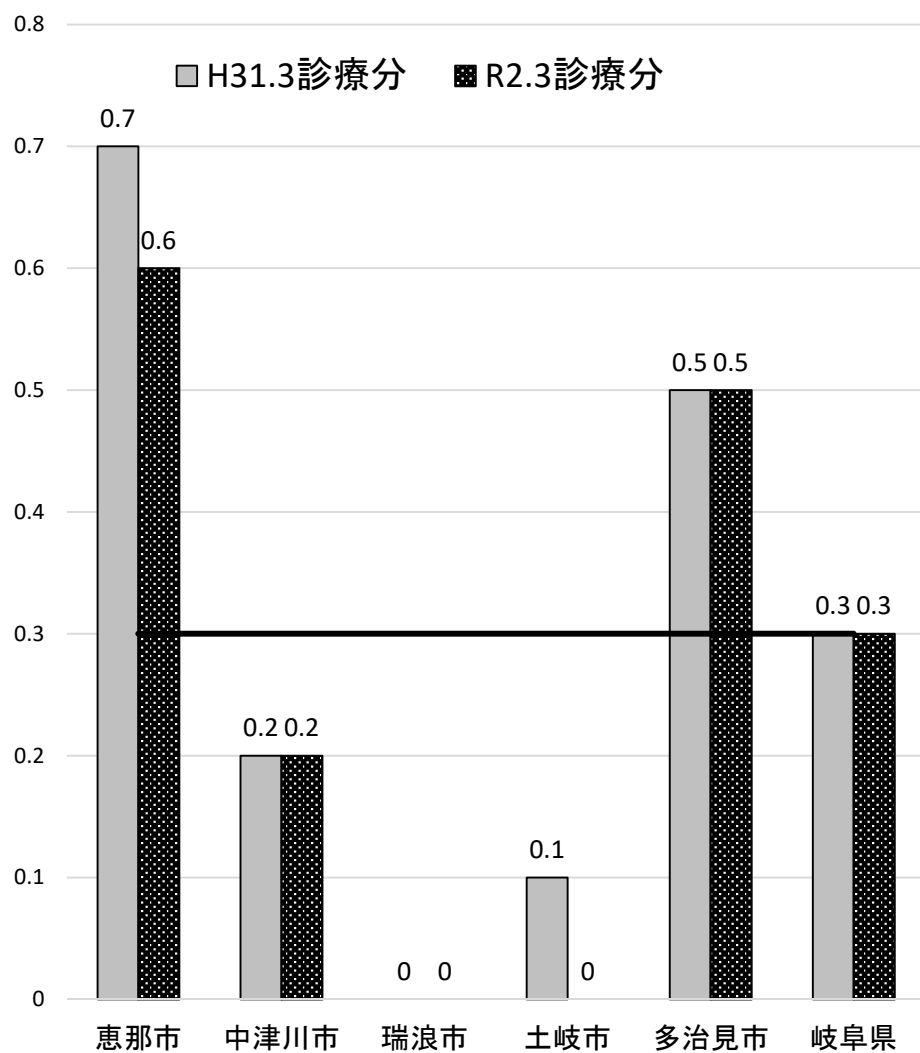
(H29、H30年度 高齢者人口1,000人対)



④-1看取り 在宅ターミナルケアを実施している医療機関数、患者数 (市町村別)

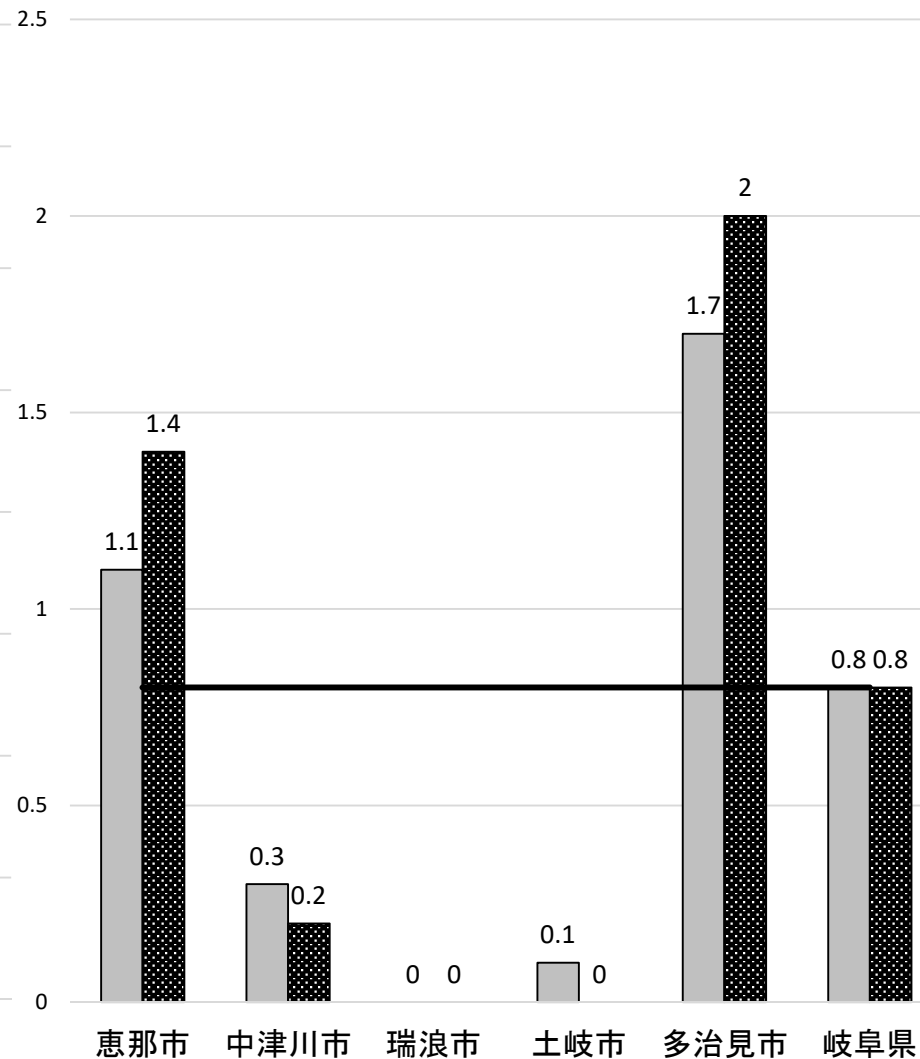
在宅ターミナルケアを実施している医療機関数

(H31.3、R2.3診療分 後期高齢者人口1,000人対)



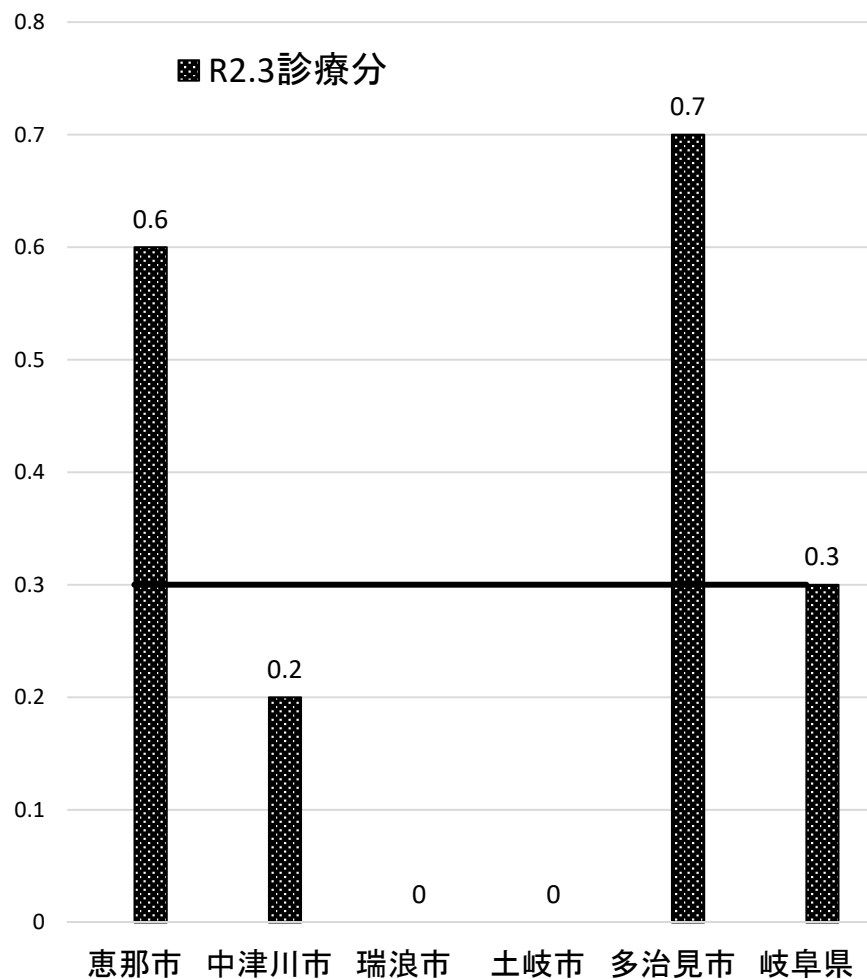
在宅ターミナルケアを受けた患者数

(H31.3、R2.3診療分 後期高齢者人口1,000人対)

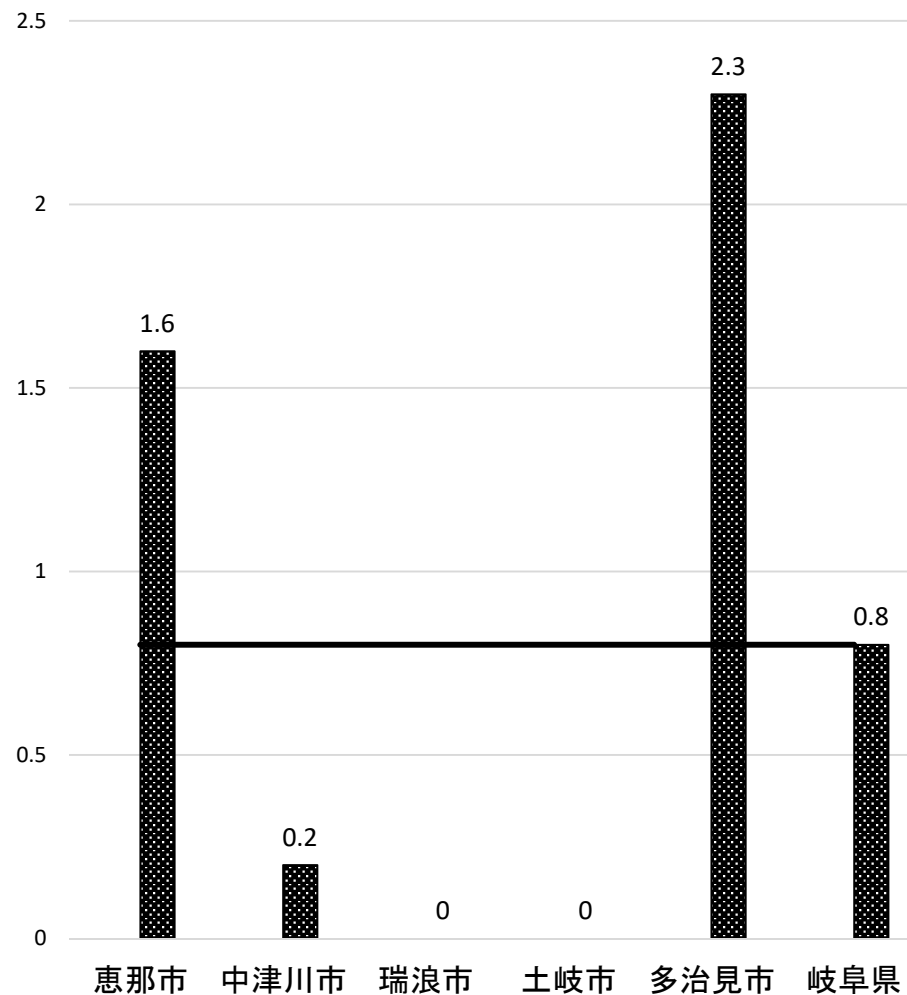


④-2看取り（在宅のみ）を実施している医療機関数、患者数 （市町村別）

看取り(在宅のみ)を実施している医療機関数
(R2.3診療分 後期高齢者人口1,000人対)



看取り(在宅のみ)を受けた患者数
(R2.3診療分 後期高齢者人口1,000人対)



《在宅医療・介護連携推進事業 各取組項目について》

取組項目	令和2年度の取組み	令和3年度の取組み計画
① 地域の医療・介護資源の把握	<ul style="list-style-type: none"> ・医療機関、歯科診療所、薬局の一覧表を作成しホームページへ掲載。 ※歯科、薬局については在宅診療の可否等についても掲載。 ※介護サービス事業所については、令和元年度に掲載済。 	<ul style="list-style-type: none"> ・ホームページの内容について更新時期、方法の検討。 ・医療機関について、在宅診療の可否等をホームページへ掲載予定。
② 在宅医療・介護連携の課題の抽出と対応策の検討	<ul style="list-style-type: none"> ・恵那市在宅医療・介護連携推進会議の開催。 第1回 8月7日 第2回 3月12日 	<ul style="list-style-type: none"> ・恵那市在宅医療・介護連携推進会議の開催。(2回開催予定) ・具体的な取組みについては、医療機関やサービス事業所職員をメンバーとするワーキンググループ会議にて進めていく。
③ 切れ目のない在宅医療と在宅介護の提供体制の構築	<ul style="list-style-type: none"> ・「日常生活支援」と「入退院支援」の場面での連携に関するアンケート(令和元年度実施)の結果から、取組項目(エ)の「つながるカード」の運用開始。 	<ul style="list-style-type: none"> ・「急変時」と「看取り」の場面での連携について、医療機関や居宅介護支援事業所、サービス事業所等を対象に連携に関するアンケートを実施予定。
④ 医療・介護関係者の情報共有の支援	<ul style="list-style-type: none"> ・「入院時情報提供書」「退院・退所時情報記録書」(令和元年度運用開始)について、活用状況について医療機関より聞き取り実施。 ・情報共有のための「つながるカード」の運用開始。ケアマネジャーを通して介護保険認定者、総合事業対象者へ配布。 ※ケアマネジャーやサービス事業所へは、ケアマネ連絡会やメールにて説明し協力を依頼。 	<ul style="list-style-type: none"> ・「入院時情報提供書」「退院・退所時情報記録書」についてモニタリングを継続。 ・ワーキンググループ会議にて必要に応じて内容の変更等を検討。
⑤ 在宅医療・介護に関する相談支援	<ul style="list-style-type: none"> ・在宅医療・介護連携支援センターを地域包括支援センターに設置。 ① 在宅訪問歯科の相談窓口を恵那歯科医師会に委託 相談件数56件 ② 在宅医療の相談窓口を地域包括支援センターに設置。 (コーディネーターを2名配置(兼務)) 相談件数99件 	<ul style="list-style-type: none"> ・在宅医療・介護連携支援センターを地域包括支援センターに設置。 在宅訪問歯科の相談窓口を恵那歯科医師会に委託 在宅医療の相談窓口を地域包括支援センターに設置。 (コーディネーターを2名配置(兼務))
⑥ 医療・介護関係者の研修	<ul style="list-style-type: none"> ・歯科医師会に委託し、医療と介護の連携に関する研修会の開催を計画。 ※顔の見える関係作りのため、グループワークでの研修を計画したが、新型コロナウイルス感染症の感染拡大防止のため中止) 	<ul style="list-style-type: none"> ・多職種研修会の実施 歯科診療所と介護事業所などの連携研修会 認知症に関する多職種研修会
⑦ 地域住民への普及啓発	<ul style="list-style-type: none"> ・前年度に市の健康に関するデータを基に課題を抽出して作成した高血圧予防のパンフレットを集いの場等で配布。 ・「つながるカード」により「人生会議」について周知開始。 	<ul style="list-style-type: none"> ・講演会の開催(初期集中支援事業) ・集いの場や窓口等で、パンフレットの配布。 ・「人生会議」について、周知の方法を検討。(出前講座、講演会等)

在宅医療・介護に関する相談件数一覧

【医科相談】

①相談者内訳

本人 家族	入院 医療機関	かかりつけ 医療機関	ケアマネ	介護保険 施設	行政	その他	合計
31	38	6	6	1	3	14	99

②相談内容

訪問 診療往診	支援依頼	介護保険	介護 サービス	移送	情報共有	その他	合計
11	16	25	6	4	15	22	99

【歯科相談】

①相談者内訳

本人 家族	入院 医療機関	かかりつけ 医療機関	ケアマネ	介護保険 施設	行政	その他	合計
17	6		12	21			56

②相談内容

義歯調整	義歯紛失	義歯破損	歯痛	虫歯	歯破損	歯石除去	顎関節脱臼	口腔ケア	定期 メンテナンス	合計
20	5	10	3	3	1	1	1	5	7	56