

所 管	消防本部消防総務課		
担 当	田口	問い合わせ	0573-26-0295

報 道 機 関      各位

## 令和 6 年   火災・救急・救助統計について

令和 6 年中の恵那市消防本部管内における火災・救急・救助出動の発生件数等をまとめましたので、お知らせします。

### 記

1. 目 的      火災・救急・救助統計の発行は、火災、事故等の予防啓発、救急車の適正利用を周知することを目的としています。
2. 内 容
  - (1) 火災   20 件（前年比 15 件減）
    - ①種 別：建物 8 件、林野 1 件、車両 1 件、その他 10 件
    - ②原 因：たき火 12 件、ストーブ 1 件、その他 7 件
    - ③損害額：10,438 千円（暫定）（前年比 10,990 千円減）
    - ④死傷者：死者 0 人、負傷者 2 人  
（前年比死者数 5 人減、負傷者数 3 人減）
  - (2) 救急   出動件数 2,909 件（前年比 45 件減）  
搬送人員 2,739 人（前年比 23 人減）
    - ①種 別：急病 1,860 件、一般負傷 475 件、交通 149 件、その他 425 件
    - ②搬送人員：急病 1,741 人、一般負傷 457 人、交通 141 人、その他 400 人
  - (3) 救助   救助件数 41 件（前年比 4 件増）  
救助人員 34 人（前年比 13 人増）
    - ①種 別：交通 17 件、建物等による事故 7 件、水難事故 4 件、  
その他 13 件

### 3. 特徴と傾向

- (1) 火災出動は前年に比べ15件減少した。種別では「建物火災」が8件発生し、（前年比8件減少）火災出動の約4割を占めている。このうち、死者は0名、負傷者は2名であった。
- (2) 救急出動は前年に比べ45件減少した。種別では「急病」が前年比29件減、「一般負傷」が3件減、「交通事故」が17件減となっている。また、年齢別搬送人員では65歳以上の高齢者が全体の約7割を占め、高齢化率を反映したものと考えられる。
- (3) 救助出動は前年に比べ4件増加した。種別では「交通事故」が1件増、「建物等による事故」が2件増、「水難事故」が1件減となっている。このうち、交通事故出動件数が17件発生し救助出動の約4割を占めている。

# 火災・救急・救助統計

**令和6年**

(令和6年 1 月 1 日～令和6年 12 月 31 日)



**恵那市消防本部**

## 目 次

### 【火災】

火災統計概要、火災統計及び年別表、火災種別件数前年比較-----	3
地区別火災出動状況前年比較-----	4
火災原因、火災損害状況-----	5

### 【救急】

救急統計概要-----	6
地区別救急出動状況-----	7
事故種別救急出動状況-----	8
月別救急出動件数・搬送人員-----	9
曜日別、時間別救急出動状況-----	10
事故種別救急出動件数・搬送人員-----	11
年齢別救急搬送人員、署別救急活動状況-----	12
通報別救急出動件数、過去8年間における救急出動件数-----	13
医療機関別搬送状況-----	14

### 【救助】

救助統計概要、救助出動状況前年比較-----	15
地区別救助出動状況-----	16
月別救助出動状況-----	17
救助活動状況-----	18

# 火 災 統 計 概 要

火災件数 20 件 損害額 10,438千円(暫定)

令和6年中(1月1日から12月31日)の恵那市消防本部管内の火災発生件数は20件(前年比15件減)であり、その内訳は建物火災8件(8件減)、林野火災1件(1件増)、車両火災1件(増減なし)、その他の火災10件(8件減)でした。

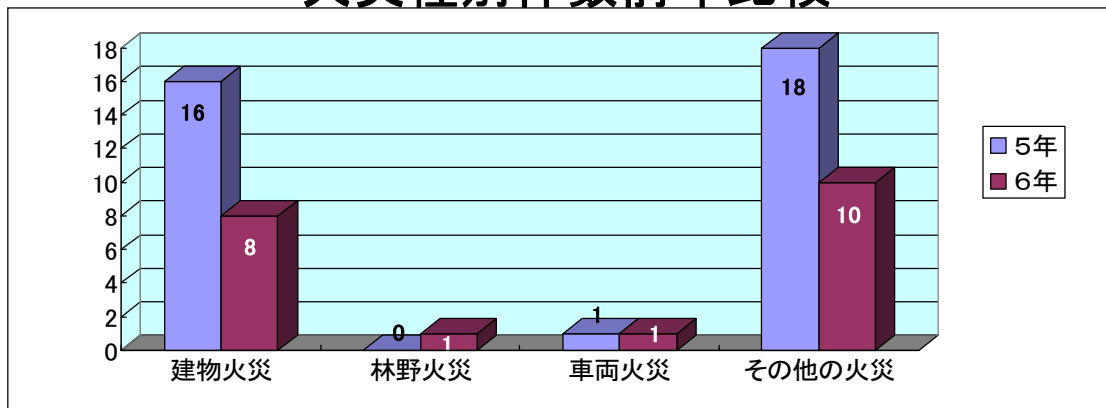
また死者0人(5人減)、負傷者2人(3人減)でした。

前年と比べ発生件数は15件減少し、損害額は10,990千円減少しました。

## 火災統計及び年別表

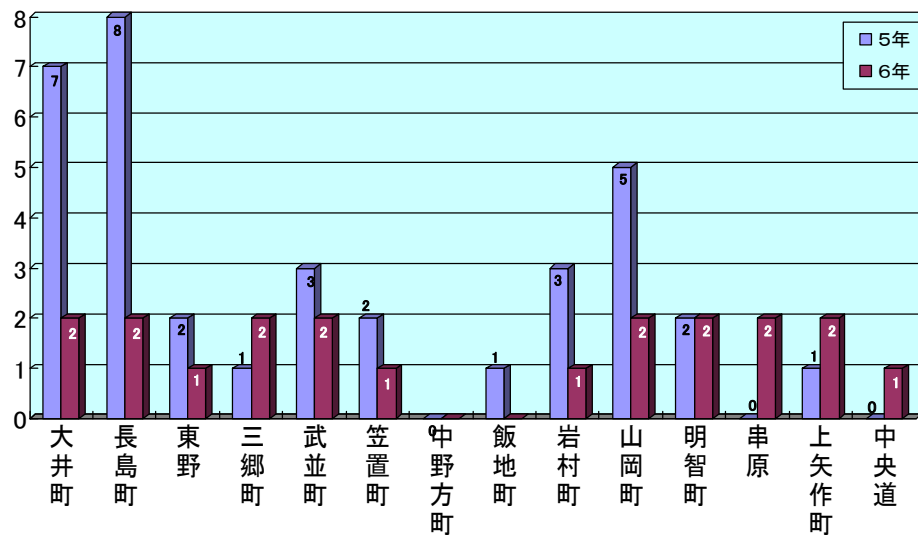
区 分 \ 年 別		令和6年	令和5年
火 災 件 数		20	35
火災種別	建 物 火 災	8	16
	林 野 火 災	1	0
	車 両 火 災	1	1
	その他の火災	10	18
損 害 額 (千円)		10,438	21,428
焼失面積	建物床面積 (㎡)	172	619
	建物表面積 (㎡)	39	114
	林 野 (a)	0	0
	そ の 他 (a)	32.82	5
死傷者	死 者 (人)	0	5
	負 傷 者 (人)	2	5
り 災 世 帯		3	18
り 災 人 員		6	33

## 火災種別件数前年比較



## 地区別火災出動状況前年比較

	令和6年					令和5年					増減
火災件数	20					35					-15
種別 地区別	地区計	建物	林野	車両	その他	地区計	建物	林野	車両	その他	
大井町	2	2				7	6			1	-5
長島町	2	2				8	2		1	5	-6
東 野	1				1	2	1			1	-1
三郷町	2	1			1	1				1	1
武並町	2	1			1	3	1			2	-1
笠置町	1				1	2				2	-1
中野方町	0					0					0
飯地町	0					1				1	-1
岩村町	1				1	3	1			2	-2
山岡町	2	1			1	5	4			1	-3
明智町	2		1		1	2	1			1	0
串 原	2				2	0					2
上矢作町	2	1			1	1				1	1
中央道	1			1		0					1
合 計	20	8	1	1	10	35	16	0	1	18	-15



## 火 災 原 因

原因 \ 種別	建 物	林 野	車 両	その他	合 計
たばこ					0
こんろ					0
ストーブ	1				1
電灯・電話等配線					0
火遊び					0
たき火	2	1		9	12
火入れ					0
放火					0
放火の疑い					0
風呂かまど					0
マッチ・ライター					0
電気機器					0
その他	5		1	1	7
不明・調査中					0
計	8	1	1	10	20

## 火 災 損 害 状 況

火災種別 区分	建 物				林 野	車 両	その他	合 計
火災件数	8				1	1	10	20
焼損面積	棟				0 a	0 a	32.82 a	
	全焼	半焼	部分焼	ぼや				
	3	0	3	4				
	172 m <sup>2</sup> (床面積)							
	39 m <sup>2</sup> (表面積)							
損害額 (千円)	10,438				0	0	0	10,438
り災者 (人)	6							6
死 者 (人)	0				0	0	0	0
負傷者 (人)	2				0	0	0	2

# 救 急 統 計 概 要

## 出動件数

令和6年における恵那市消防本部（恵那市・中央自動車道）の救急業務実施状況は、出動件数 2,909 件・搬送人員 2,739 人でした。これは前年と比べ、出動件数は 45 件（1.5%）減少し、搬送人員は 23 人（0.1%）減少しました。

一方、管内で 1 日平均 約 8 件救急車が出動したことになり、管内住民の約 15.8 人に 1 人、約 6.9 世帯で 1 回の割合で救急車を利用されたこととなります。

## 事故種別

救急出動件数を事故種別で見ますと、急病が 1,860 件（63.9%）でもっとも多く、次いで一般負傷 475 件（16.3%）、転院搬送 352 件（12.1%）、交通 149 件（5.1%）の順となっています。

## 年齢別搬送人員

救急搬送人員を年齢別でみた場合、高齢者（65 歳以上）は 1,995 人（72.8%）、成人（18～65 歳未満）は 620 人（22.6%）、そのほか新生児・乳幼児・少年（18 歳未満）が 124 人（4.5%）となっています。

高齢者の搬送割合が全体の 7 割を占め、高齢化率を反映する数字となっています。

## 中央自動車道救急出動

中央自動車道への救急出動は 27 件（前年 24 件）で全体の出動件数の 0.9%、搬送人員は 24 人（前年 24 人）で全体の搬送人員の 0.9%となっています。



## 地区別救急出動状況

		令和6年	令和5年	増 減 比 較	
合 計	出 動 件 数	2,909	2,954	-45	-1.5%
	搬 送 人 員	2,739	2,762	-23	-0.8%
大 井 町	出 動 件 数	826	876	-50	-5.7%
	搬 送 人 員	788	835	-47	-5.6%
長 島 町	出 動 件 数	504	531	-27	-5.1%
	搬 送 人 員	482	510	-28	-5.5%
東 野	出 動 件 数	60	62	-2	-3.2%
	搬 送 人 員	59	56	3	5.4%
三 郷 町	出 動 件 数	126	93	33	35.5%
	搬 送 人 員	120	90	30	33.3%
武 並 町	出 動 件 数	170	158	12	7.6%
	搬 送 人 員	160	149	11	7.4%
笠 置 町	出 動 件 数	72	82	-10	-12.2%
	搬 送 人 員	67	75	-8	-10.7%
中野方町	出 動 件 数	79	98	-19	-19.4%
	搬 送 人 員	76	95	-19	-20.0%
飯 地 町	出 動 件 数	22	35	-13	-37.1%
	搬 送 人 員	20	33	-13	-39.4%
岩 村 町	出 動 件 数	320	292	28	9.6%
	搬 送 人 員	301	257	44	17.1%
山 岡 町	出 動 件 数	202	197	5	2.5%
	搬 送 人 員	186	174	12	6.9%
明 智 町	出 動 件 数	304	303	1	0.3%
	搬 送 人 員	279	286	-7	-2.4%
串 原	出 動 件 数	52	48	4	8.3%
	搬 送 人 員	42	41	1	2.4%
上矢作町	出 動 件 数	141	145	-4	-2.8%
	搬 送 人 員	134	132	2	1.5%
中 央 道	出 動 件 数	27	24	3	12.5%
	搬 送 人 員	24	24	0	0.0%
管 轄 外	出 動 件 数	4	10	-6	-60.0%
	搬 送 人 員	1	5	-4	0.0%

## 事故種別救急出動状況

<div> <div>年別</div> <div>事故種別</div> </div>		令和6年			令和5年			増減比較		
		出動件数	搬送人員	不搬送件数	出動件数	搬送人員	不搬送件数	出動件数	搬送人員	不搬送件数
火 災		6	1	5	19	6	13	-13	-5	-8
自然災害										
水 難		3	1	2	2		2	1	1	
交 通		149	141	23	166	155	24	-17	-14	-1
労働災害		24	24		24	23	1		1	-1
運動競技		11	9	2	9	8	1	2	1	1
一般負傷		475	457	18	478	453	25	-3	4	-7
加 害		3	3		2	2		1	1	
自損行為		12	8	4	22	11	11	-10	-3	-7
急 病		1,860	1,741	119	1,889	1,781	109	-29	-40	10
その他の	転院搬送	352	352		324	321	3	28	31	-3
	医師搬送	1		1				1		1
	資 器 材 搬 送									
	そ の 他	13	2	11	19	2	17	-6		-6
合 計		2,909	2,739	185	2,954	2,762	206	-45	-23	-21

## 月別救急出動件数・搬送人員

事故種別 月別		火災	自然災害	水難	交通	労働災害	運動競技	一般負傷	加害	自損行為	急病	その他				合計
												転院搬送	医師搬送	資器材搬送	その他	
1月	出動件数	1			13	2		28			196	30			4	274
	搬送人員				15	2		27			178	30			2	254
2月	出動件数	1			8	1		46			160	24				240
	搬送人員				9	1		44			152	24				230
3月	出動件数	1			12	4	1	50			147	30	1			246
	搬送人員				12	4		48			133	30				227
4月	出動件数	2			12	3	1	33	1	2	132	47				233
	搬送人員	1			11	3	1	32	1	2	123	47				221
5月	出動件数				11	2	1	22		1	144	26			1	208
	搬送人員				9	2	1	19		1	137	26				195
6月	出動件数			1	9	2		34		2	133	33			1	215
	搬送人員				9	2		34		2	125	33				205
7月	出動件数			1	8	3	4	46		1	183	35				281
	搬送人員			1	8	3	4	44		1	176	35				272
8月	出動件数				11	1		30	1		183	16			1	243
	搬送人員				11	1		30	1		176	16				235
9月	出動件数			1	19	1		48	1	1	129	25			1	226
	搬送人員				18	1		45	1		122	25				212
10月	出動件数	1			19	2	1	50		2	116	18			1	210
	搬送人員				19	2	1	48		1	112	18				201
11月	出動件数				12	2	1	44		2	140	25			1	227
	搬送人員				10	2		43		1	128	25				209
12月	出動件数				15	1	2	44		1	197	43			3	306
	搬送人員				10	1	2	43			179	43				278
合計	出動件数	6		3	149	24	11	475	3	12	1,860	352	1		13	2,909
	搬送人員	1		1	141	24	9	457	3	8	1,741	352			2	2,739

## 曜日別救急出動状況

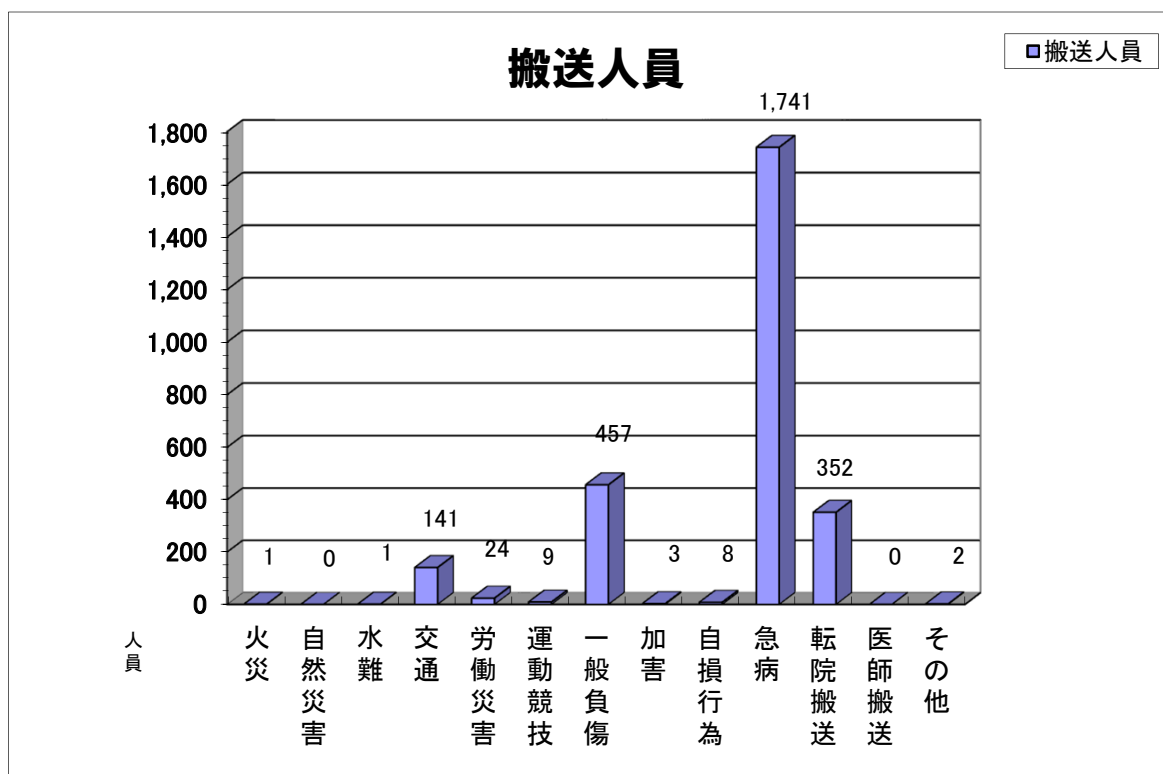
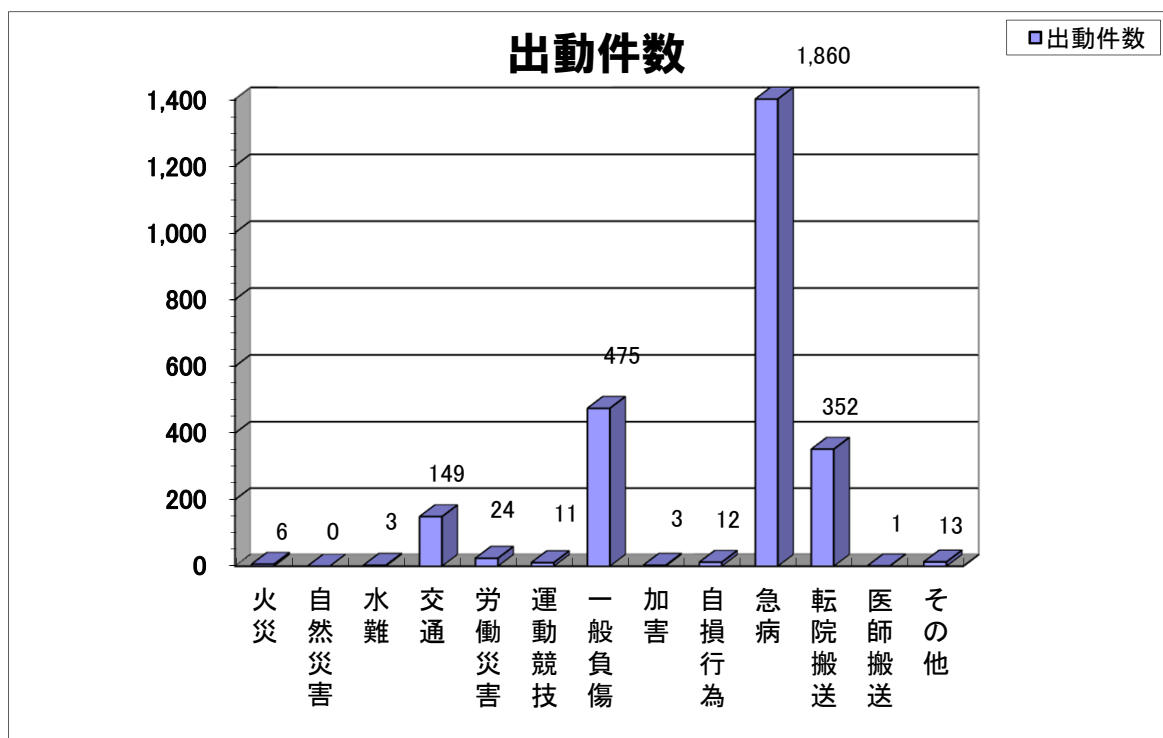
事故種別 曜日別		火 災	自然 災害	水 難	交 通	労働 災害	運動 競技	一般 負傷	加 害	自 損行為	急 病	そ の 他				合 計
												転 院搬送	医師 搬送	資 器材搬送	そ の他	
日曜日	出動件数				21	1	6	80		2	249	28			1	388
	搬送人員				21	1	5	78		2	235	28			1	371
月曜日	出動件数	1			23	5		73	1	2	295	57			3	460
	搬送人員				19	5		73	1	1	273	57				429
火曜日	出動件数	3			28	6		64	1	1	252	65	1		2	423
	搬送人員	1			28	6		60	1	1	239	65				401
水曜日	出動件数				22	3		62		1	250	54			3	395
	搬送人員				20	3		59			234	54				370
木曜日	出動件数	1		1	11	3		50		3	270	42			1	382
	搬送人員				11	3		48		2	258	42				364
金曜日	出動件数	1			20	2		76		3	279	73			2	456
	搬送人員				17	2		73		2	260	73			1	428
土曜日	出動件数			2	24	4	5	70	1		265	33			1	405
	搬送人員			1	25	4	4	66	1		242	33				376
合計	出動件数	6		3	149	24	11	475	3	12	1,860	352	1		13	2,909
	搬送人員	1		1	141	24	9	457	3	8	1,741	352			2	2,739

## 時間別救急出動状況

事故種別 時間別		火 災	自然 災害	水 難	交 通	労働 災害	運動 競技	一般 負傷	加 害	自 損行為	急 病	そ の 他				合 計
												転 院搬送	医師 搬送	資 器材搬送	そ の他	
0～2	出動件数				3			8			53	7			2	73
	搬送人員				2			7			52	7			1	69
2～4	出動件数				2	1		9		1	53	3			1	70
	搬送人員				2	1		9		1	48	3				64
4～6	出動件数				1			16			65	5			1	88
	搬送人員				1			14			61	5				81
6～8	出動件数	1			8	3		42			147	6				207
	搬送人員				9	3		41			138	6				197
8～10	出動件数			2	16	6		71		1	250	31			1	378
	搬送人員			1	17	6		70		1	235	31				361
10～12	出動件数	2		1	23	4	2	68		4	231	87				422
	搬送人員	1			24	4	1	66		3	220	87				406
12～14	出動件数	1			20		6	54		2	229	80				392
	搬送人員				19		6	53		1	215	80				374
14～16	出動件数				33	6	3	62	1	2	205	53				365
	搬送人員				30	6	2	60	1		193	53				345
16～18	出動件数				21	3		40	1		199	39	1		2	306
	搬送人員				17	3		37	1		188	39				285
18～20	出動件数				11	1		52		1	185	17			2	269
	搬送人員				11	1		49		1	174	17				253
20～22	出動件数	1			6			40			149	14			3	213
	搬送人員				6			38			129	14			1	188
22～24	出動件数	1			5			13	1	1	94	10			1	126
	搬送人員				3			13	1	1	88	10				116
合計	出動件数	6		3	149	24	11	475	3	12	1,860	352	1		13	2,909
	搬送人員	1		1	141	24	9	457	3	8	1,741	352			2	2,739

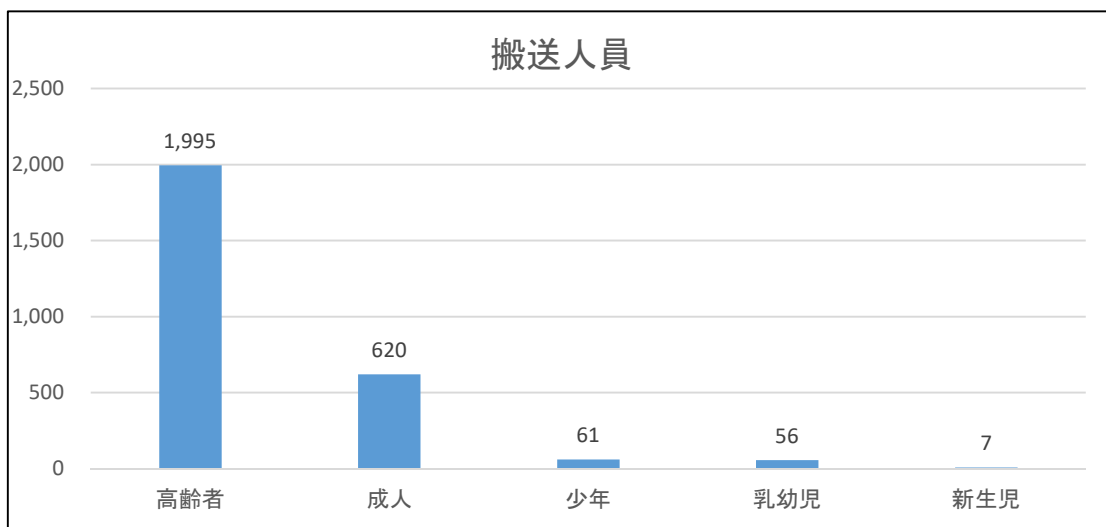
## 事故種別救急出動件数・搬送人員

	火災	自然災害	水難	交通	労働災害	運動競技	一般負傷	加害	自損行為	急病	転院搬送	医師搬送	その他	合計
出動件数	6	0	3	149	24	11	475	3	12	1,860	352	1	13	2,909
搬送人員	1	0	1	141	24	9	457	3	8	1,741	352	0	2	2,739



## 年齢別救急搬送人員

	高齢者	成人	少年	乳幼児	新生児	合計
搬送人員	1,995	620	61	56	7	2,739



新生児 = 生後28日以内

乳幼児 = 生後29日以上7歳未満

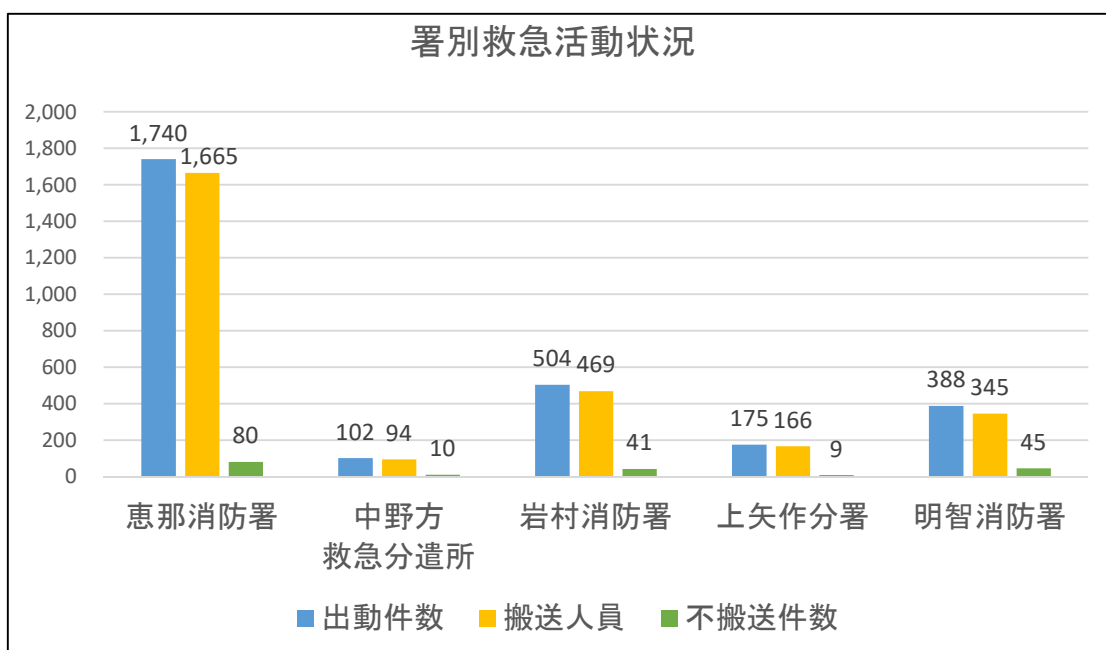
少年 = 7歳以上18歳未満

成人 = 18歳以上65歳未満

高齢者 = 65歳以上

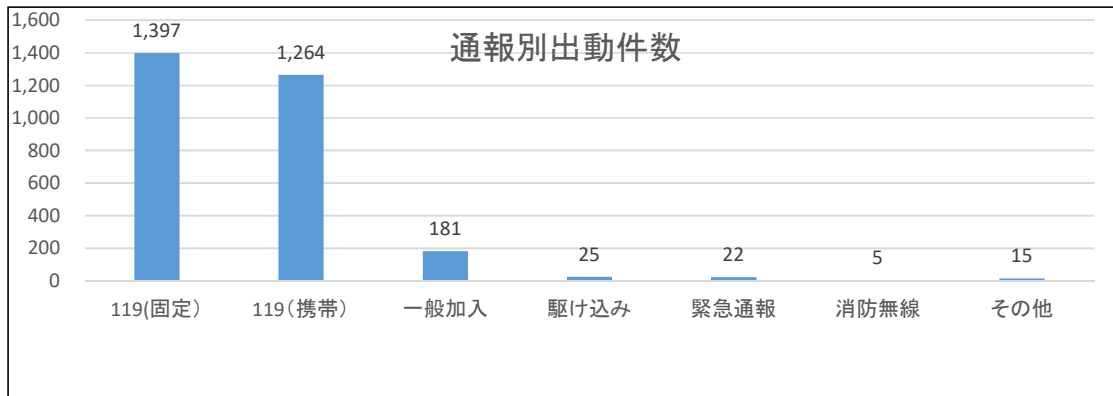
## 署別救急活動状況

	恵那消防署	中野方 救急分遣所	岩村消防署	上矢作分署	明智消防署	合計
出動件数	1,740	102	504	175	388	2,909
搬送人員	1,665	94	469	166	345	2,739
不搬送件数	80	10	41	9	45	185



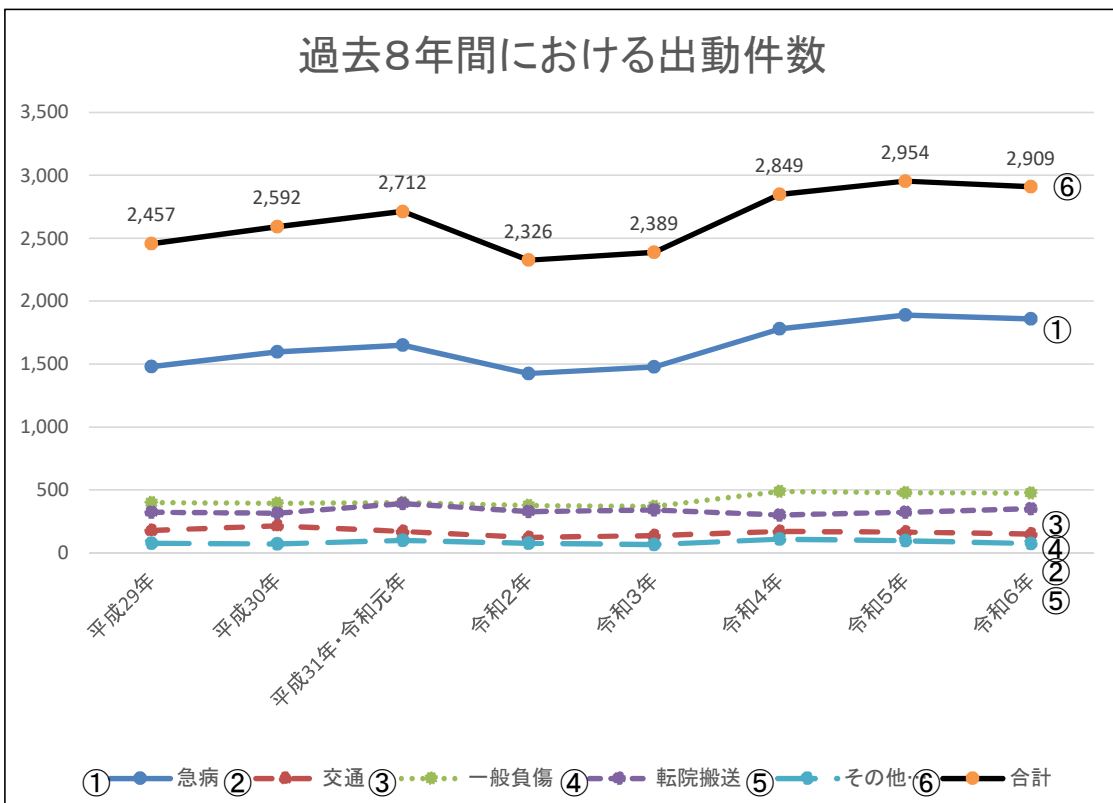
## 通報別救急出動件数

	119(固定)	119(携帯)	一般加入	駆け込み	緊急通報	消防無線	その他	合計
出動件数	1,397	1,264	181	25	22	5	15	2,909



## 過去8年間にける救急出動件数

	平成29年	平成30年	平成31年・令和元年	令和2年	令和3年	令和4年	令和5年	令和6年
急病	1,481	1,596	1,650	1,425	1,478	1,781	1,889	1,860
交通	177	215	170	123	136	170	166	149
一般負傷	398	394	400	375	369	488	478	475
転院搬送	324	315	392	328	340	301	324	352
その他(上記以外)	77	72	100	75	66	109	97	73
合計	2,457	2,592	2,712	2,326	2,389	2,849	2,954	2,909



## 医療機関別搬送状況

医 療 機 関 名		搬送人員	搬送件数割合(%)
管内	市立恵那病院	1,750	63.89%
	国保上矢作病院	100	3.65%
管外	中津川市民病院	302	11.03%
	岐阜県厚生農業協同組合連合会 東濃厚生病院	150	5.48%
	岐阜県厚生農業協同組合連合会 土岐市立総合病院	86	3.14%
	県立多治見病院	223	8.14%
	多治見市民病院	8	0.29%
	聖十字病院	2	0.07%
	大湫病院	1	0.04%
	土岐眼科クリニック	1	0.04%
	国立大学法人 岐阜大学医学部附属病院	24	0.88%
	中部国際医療センター	8	0.29%
	ローズベルクリニック	1	0.04%
	松波総合病院	1	0.04%
	朝日大学病院	1	0.04%
	名古屋徳洲会総合病院	45	1.64%
	愛知医科大学病院	18	0.66%
	名古屋大学医学部附属病院	5	0.18%
	藤田医科大学病院	3	0.11%
	春日井市民病院	2	0.07%
	愛知県厚生農業協同組合連合会豊田厚生病院	2	0.07%
	藤田医科大学岡崎医療センター	1	0.04%
	名古屋市立西部医療センター	1	0.04%
	名古屋市立大学病院	1	0.04%
	公立陶生病院	1	0.04%
	名古屋セントラル病院	1	0.04%
	愛知県がんセンター中央病院	1	0.04%
合 計		2,739	100.00%



## 救助統計概要

令和6年における恵那市の救助業務の状況は、救助出動件数41件、活動件数29件、救助人員が33人でした。前年と比べ、救助出動件数は4件増加し、救助人員は13人増加しています。出動の内訳は、交通事故出動件数が17件、建物等による事故が7件と昨年と概ね同水準で発生しており、水難事故が4件で1件減少、その他の事故が前年より7件増加し13件。その他の事故の内容としては、低所への転落事故、山岳事故が主にあげられますが、令和6年については山岳事故が2件の増加とそれ以外の事故が5件発生したことが、その他の事故の増加の要因と考えられます。交通事故出動件数は全体の約41%と例年高い割合を占めており、また、一人暮らしの高齢者宅への救急事案において、施錠してある建物内に入れない事案に対応する救助出動も例年複数件発生しております。

## 救助出動状況前年比較

			令和6年	令和5年	前年との比較
出動件数			41	37	4
活動件数			29	20	9
救助人員			33	20	13
出動人員	救助隊		140	133	7
	救急隊		147	138	9
	消防隊等		136	160	-24
出動車両	救助工作車		39	39	0
	救急車		50	48	2
	指揮車		34	28	6
	水槽付き 消防ポンプ車等		22	31	-9
事故種別救助出動件数	火災	建物	0	2	-2
		建物以外	0	0	0
	交通事故		17	16	1
	水難事故		4	5	-1
	風水害等 自然災害事故		0	1	-1
	機械等による事故		0	1	-1
	建物等による事故		7	5	2
	ガス及び 酸欠事故		0	1	-1
	破裂事故		0	0	0
	その他の事故		13	6	7

## 地区別救助出動状況

事故 種別  地区別	火 建	災 建 物 以 外	交 通 事 故	水 難 事 故	風 水 害 等 自 然 災 害 事 故	機 械 に よ る 事 故	建 物 等 に よ る 事 故	ガ ス 及 び 酸 欠 事 故	破 裂 事 故	そ の 他 の 事 故	出 動 件 数	活 動 件 数	救 助 人 員
	物	外	故	故	事故	事故	事故	事故	事故	事故	数	数	員
大井町			1				5			1	7	6	6
長島町			5							3	8	4	5
東野										1	1	1	1
三郷町			1								1	1	1
武並町			1	1							2	2	4
笠置町			2	1						1	4	3	3
中野方町										1	1		
飯地町				1							1	1	1
岩村町				1						1	2	1	1
山岡町			1				1			1	3	2	2
明智町			1				1			4	6	4	4
串原													
上矢作町			2								2	2	3
中央道			3								3	2	2
管外													
合計			17	4			7			13	41	29	33

## 月別救助出動状況

<div>事故種別</div> <div>月別</div>	火 建 物	災 建 物 以 外	交 通 事 故	水 難 事 故	風 水 害 等 自 然 災 害 事 故	機 械 に よ る 事 故	建 物 等 に よ る 事 故	ガ ス 及 び 酸 欠 事 故	破 裂 事 故	そ の 他 の 事 故	出 動 件 数	活 動 件 数	救 助 人 員
	物	外	故	故	事故	事故	事故	事故	事故	事故	数	数	員
1月			2							1	3	3	4
2月			2				1				3	1	1
3月			1							1	2	2	4
4月			1							2	3	2	2
5月			1	1						1	3	2	2
6月			1	1							2	2	2
7月							1			2	3	2	2
8月			1								1	1	1
9月			2	2			1			3	8	5	5
10月			1				1			1	3	3	3
11月			2				2			2	6	3	3
12月			3				1				4	3	4
合計			17	4			7			13	41	29	33

## 救助活動状況

事故種別		火 災		交通事故	水難事故	風水害等自然災害事故	機械による事故	建物等による事故	ガス及び酸欠事故	破裂事故	その他の事故	合 計
		建 物	建物以外									
出動件数				17	4			7			13	41
活動件数				10	4			5			10	29
救助人員				14	4			5			10	33
出動人員	救 助 隊			56	16			26			42	140
	救 急 隊			85	11			12			39	147
	消防隊 指揮隊等			78	10			8			40	136
出動車両	救助工作車			16	4			6			13	39
	救 急 車			28	4			5			13	50
	指 揮 車			17	4			3			10	34
	その他の車両			17	2						3	22