



所 管	消防本部消防総務課		
担 当	森川 洋行	問い合わせ	0573-26-0119 (内線 223)

報 道 機 関 各 位

令和4年 火災・救急・救助統計について

令和4年中の恵那市消防本部管内における火災・救急・救助出動の発生件数等をまとめましたので、下記のとおりお知らせします。

記

1. 目 的 恵那市消防本部管内の火災・救急・救助統計を発行し、火災、事故等の予防啓発、救急車の適正利用を周知することを目的としています。
2. 内 容
 - (1) 火災 34件（前年比14件増）
 - ①種 別：建物15件、林野3件、車両3件、その他13件
 - ②原 因：たき火10件、電灯・電話等配線3件、電気機器3件、たばこ2件、こんろ・ストーブ各1件、その他9件、不明等5件
 - ③損 害 額：51,332千円（暫定）（前年比44,630千円増）
 - ④死 傷 者：死者3人、負傷者3人（前年比死者数2人増、負傷者同数）
 - (2) 救急 出場件数2,849件（前年比460件増）
搬送人員2,668人（前年比427人増）
 - ①種 別：急病1,781件、一般負傷488件、交通170件、ほか410件
 - ②搬送人員：急病1,692人、一般負傷461人、交通153人、ほか362人
 - (3) 救助 45件（前年比14件増）、救助人員35人（前年比12人増）
 - ①種 別：火災（建物）3件、交通21件、建物等による事故8件、水難4件、ガス及び酸欠事故1件、その他8件

※詳細は「令和4年 火災・救急・救助統計」をご覧ください。



市公式キャラクター
『エーナ』



3. 特徴と傾向

- (1) 火災出動は前年に比べ14件増加した。種別では「建物火災」が15件発生し、(前年比7件増加)火災出動の約4割を占めている。このうち、死者は3名、負傷者は3名であった。
- (2) 救急出動は前年に比べ460件増加した。種別では「急病」が前年比303件増、「一般負傷」が119件増、「交通事故」が34件増となっている。また、年齢別搬送人員では65歳以上の高齢者が全体の73%を占め、前年に比べ298人増加した。これは、高齢化率を反映したものと考えられる。
- (3) 救助出動は前年に比べ14件増加した。種別では「交通事故」が6件増、「水難事故」が3件増、「建物等による事故」が3件減、「その他の事故」が4件増となっている。このうち、交通事故出動件数が21件発生し救助出動の約6割を占めている。

火災・救急・救助統計

令和4年

(令和4年1月1日～令和4年12月31日)



恵那市消防本部

目 次

【火災】

火災統計概要、火災統計及び年別表、火災種別件数前年比較	3
地区別火災出動状況前年比較	4
火災原因、火災損害状況	5

【救急】

救急統計概要	6
地区別救急出動状況	7
事故種別救急出動状況	8
月別救急出動件数・搬送人員	9
曜日別、時間別救急出動状況	10
事故種別救急出動件数・搬送人員	11
年齢別救急搬送人員、署別救急活動状況	12
通報別救急出動件数、過去8年間における救急出動件数	13
医療機関別搬送状況	14

【救助】

救助統計概要、救助出動状況前年比較	15
地区別救助出動状況	16
月別救助出動状況	17
救助活動状況	18

火災統計概要

火災件数 34 件 損害額 51,332千円(暫定)

令和4年中(1月1日から12月31日)の恵那市消防本部管内の火災発生件数は34件(前年比14件増)であり、その内訳は建物火災15件(7件増)、林野火災3件(3件増)、車両火災3件(2件増)、その他火災13件(2件増)でした。

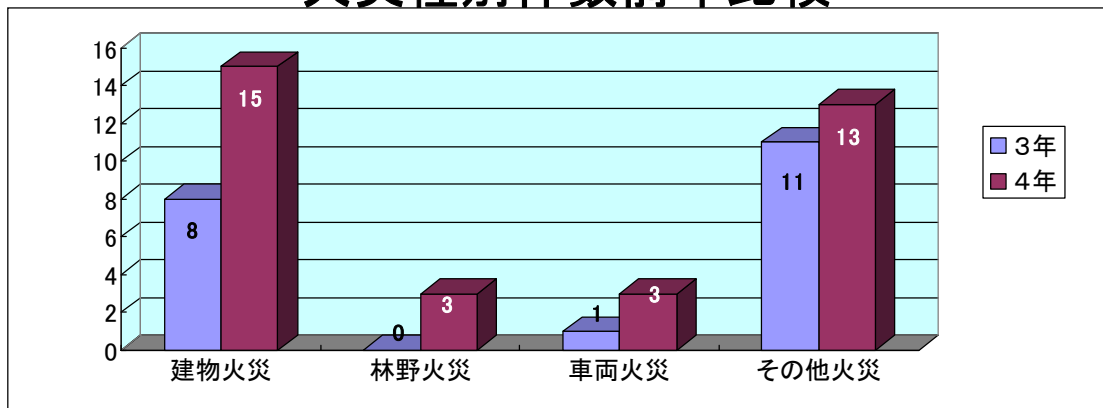
また死者3人(2人増)、負傷者3人(増減なし)でした。

前年と比べ発生件数は14件増加し、損害額は44,630千円増加しました。

火災統計及び年別表

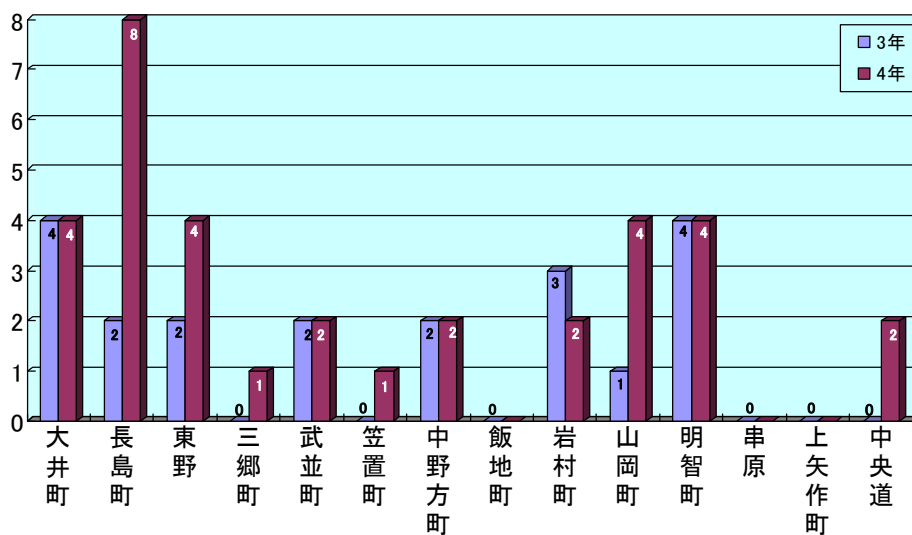
区 分 \ 年 別		令和4年	令和3年
火 災 件 数		34	20
火災種別	建 物 火 災	15	8
	林 野 火 災	3	0
	車 両 火 災	3	1
	そ の 他 火 災	13	11
損 害 額 (千円)		51,332	6,702
焼失面積	建物床面積 (m ²)	1,608	313
	建物表面積 (m ²)	9	17
	林 野 (a)	32	0
	そ の 他 (a)	45	71
死傷者	死 者 (人)	3	1
	負 傷 者 (人)	3	3
り 災 世 帯		10	4
り 災 人 員		18	6

火災種別件数前年比較



地区別火災出動状況前年比較

火災件数	令和4年					令和3年					増減
	地区計	建物	林野	車両	その他	地区計	建物	林野	車両	その他	
	34					20					14
種別 地区別	地区計	建物	林野	車両	その他	地区計	建物	林野	車両	その他	
大井町	4	1			3	4	2			2	0
長島町	8	4		1	3	2				2	6
東野	4	4				2	1			1	2
三郷町	1				1	0					1
武並町	2	1			1	2	1			1	0
笠置町	1	1				0					1
中野方町	2	1			1	2	1			1	0
飯地町	0					0					0
岩村町	2	1			1	3			1	2	-1
山岡町	4		2		2	1				1	3
明智町	4	2	1		1	4	3			1	0
串原	0					0					0
上矢作町	0					0					0
中央道	2			2		0					2
合計	34	15	3	3	13	20	8	0	1	11	14



火 災 原 因

原因 \ 種別	建 物	林 野	車 両	そ の 他	合 計
たばこ	2				2
こんろ	1				1
ストーブ	1				1
電灯・電話等配線	1			2	3
火遊び					0
たき火	1	2		7	10
火入れ					0
放火					0
放火の疑い					0
風呂かまど					0
電気装置					0
電気機器	3				3
その他	3		3	3	9
不明・調査中	3	1		1	5
計	15	3	3	13	34

火 災 損 害 状 況

火災種別 \ 区分	建 物				林 野	車 両	そ の 他	合 計
火災件数	15				3	3	13	34
焼損面積	棟				32 a		45 a	34
	全焼	半焼	部分焼	ぼや				
	15	3	4	4				
	1,608 m ² (床面積)							
	9 m ² (表面積)							
損害額 (千円)	49,970					1,218	144	51,332
り災者 (人)	20							20
死者 (人)	3				0	0	0	3
負傷者 (人)	2				1	0	0	3

救急統計概要

出動件数

令和4年における恵那市消防本部(恵那市・中央自動車道)の救急業務実施状況は、出動件数 2,849 件・搬送人員 2,668 人でした。これは前年と比べ、出動件数は460件(19.3%)増加し、搬送人員は427人(19.1%)増加しました。

一方、管内で1日平均 約 7.8 件救急車が出動したことになり、管内住民の約 17.8 人に1人、7.4 世帯で1回の割合で救急車を利用されたこととなります。

事故種別

救急出動件数を事故種別で見ますと、急病が 1,781 件(62.5%)でもっとも多く、次いで一般負傷 488 件(17.1%)、転院搬送 301 件(10.5%)、交通事故 170 件(5.9%)の順となっています。

年齢別搬送人員

救急搬送人員を年齢別で見た場合、成人(18~65歳未満)は571人(21.5%)、高齢者(65歳以上)は1,949人(73.0%)、そのほか新生児・乳幼児・少年(18歳未満)が148人(5.5%)となっています。

高齢者の搬送割合が昨年より増加し全体の7割を占め、高齢化率を反映する数字となっています。

中央自動車道救急出動

中央自動車道への救急出動は31件(前年27件)で全体の出動件数の1.0%、搬送人員は30人(前年23人)で全体の搬送人員の1.1%となっています。

地区別救急出動状況

		令和4年	令和3年	増減比較	
合計	出動件数	2,849	2,389	460	19.3%
	搬送人員	2,668	2,241	427	19.1%
大井町	出動件数	771	690	81	11.7%
	搬送人員	730	660	70	10.6%
長島町	出動件数	529	415	114	27.5%
	搬送人員	496	396	100	25.3%
東野	出動件数	79	64	15	23.4%
	搬送人員	68	61	7	11.5%
三郷町	出動件数	97	80	17	21.3%
	搬送人員	91	72	19	26.4%
武並町	出動件数	138	98	40	40.8%
	搬送人員	132	93	39	41.9%
笠置町	出動件数	75	52	23	44.2%
	搬送人員	74	46	28	60.9%
中野方町	出動件数	93	107	-14	-13.1%
	搬送人員	88	105	-17	-16.2%
飯地町	出動件数	40	22	18	81.8%
	搬送人員	40	19	21	110.5%
岩村町	出動件数	301	240	61	25.4%
	搬送人員	273	210	63	30.0%
山岡町	出動件数	185	164	21	12.8%
	搬送人員	168	152	16	10.5%
明智町	出動件数	312	248	64	25.8%
	搬送人員	290	232	58	25.0%
串原	出動件数	63	51	12	23.5%
	搬送人員	56	47	9	19.1%
上矢作町	出動件数	134	130	4	3.1%
	搬送人員	131	125	6	4.8%
中央道	出動件数	31	27	4	14.8%
	搬送人員	30	23	7	30.4%
管轄外	出動件数	1	1	0	0.0%
	搬送人員	1	0	1	0.0%

事故種別救急出動状況

年別 事故種別		令和4年			令和3年			増減比較		
		出動件数	搬送人員	不搬送件数	出動件数	搬送人員	不搬送件数	出動件数	搬送人員	不搬送件数
火 災		16	4	12	6	2	4	10	2	8
自然災害					2	1	1	-2	-1	-1
水 難		3		3	1		1	2		2
交通事故		170	153	29	136	123	22	34	30	7
労働災害		37	37		18	17	1	19	20	-1
運動競技		4	4		4	4				
一般負傷		488	461	27	369	358	12	119	103	15
加 害		6	4	2				6	4	2
自損行為		20	15	5	14	6	8	6	9	-3
急 病		1,781	1,692	92	1,478	1,393	85	303	299	7
そ の 他	転院搬送	301	297	4	340	337	3	-39	-40	1
	医師搬送									
	資機材輸送									
	その他	23	1	22	21		21	2	1	1
合 計		2,849	2,668	196	2,389	2,241	158	460	427	38

月別救急出動件数・搬送人員

事故種別 月別		火災	自然災害	水難	交通	労働災害	運動競技	一般負傷	加害	自損行為	急病	その他				合計
												転院搬送	医師搬送	資機材輸送	その他	
1月	出動件数	3			8	3		48		1	151	30			6	250
	搬送人員				11	3		43			141	30				228
2月	出動件数	4			9	1		37		3	127	31			2	214
	搬送人員	1			9	1		36		1	121	30				199
3月	出動件数	3		1	18	2		27	2	1	147	24				225
	搬送人員	1			13	2		24	2	1	140	24				207
4月	出動件数	2			12			43	1	3	126	19			4	210
	搬送人員	1			12			43		3	120	19				198
5月	出動件数	1			20	4		30		4	144	31				234
	搬送人員				18	4		28		3	136	31				220
6月	出動件数	1		1	9	7		48		2	144	29			1	242
	搬送人員				8	7		47		2	135	28				227
7月	出動件数			1	18	2	2	35	1	2	173	19			3	256
	搬送人員				14	2	2	33	1	2	167	18				239
8月	出動件数	1			16	2		49			174	25			1	268
	搬送人員	1			16	2		44			165	25				253
9月	出動件数				20	3	1	32		1	149	29			1	236
	搬送人員				17	3	1	31		1	145	28				226
10月	出動件数	1			15	6	1	50	1	2	128	22			1	227
	搬送人員				12	6	1	49	1	2	119	22			1	213
11月	出動件数				8	3		40		1	135	17			2	206
	搬送人員				7	3		38			128	17				193
12月	出動件数				17	4		49	1		183	25			2	281
	搬送人員				16	4		45			175	25				265
合計	出動件数	16		3	170	37	4	488	6	20	1,781	301			23	2,849
	搬送人員	4			153	37	4	461	4	15	1,692	297			1	2,668

曜日別救急出動状況

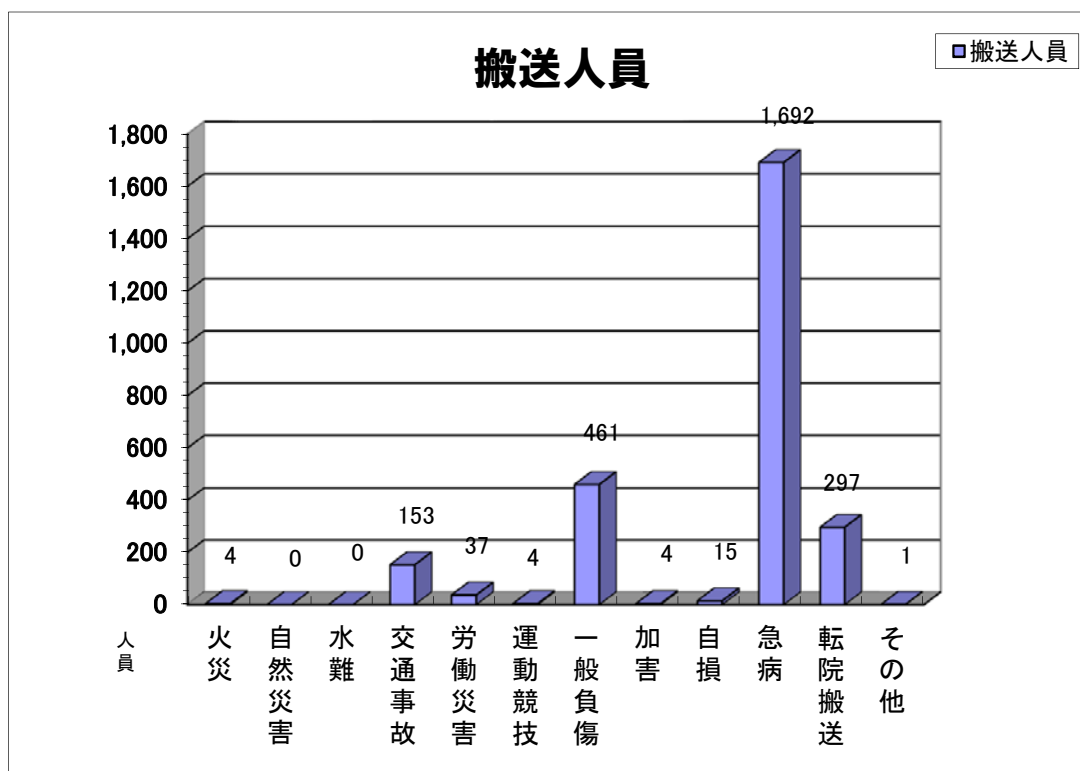
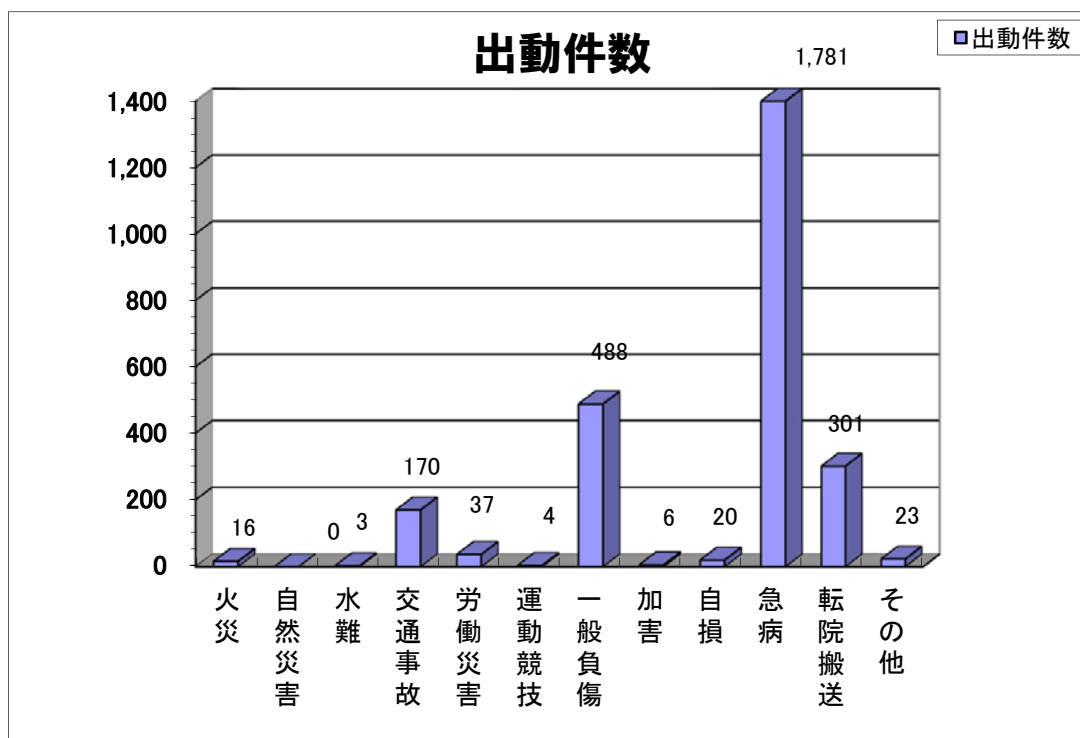
事故種別 曜日別		火 災	自然 災害	水 難	交通 事故	労働 災害	運動 競技	一 般 負 傷	加 害	自 損 行 為	急 病	そ の 他				合 計
												転 院 搬 送	医 師 搬 送	資 機 材 輸 送	そ の 他	
日曜日	出動件数				27	1		70			189	27			2	316
	搬送人員				25	1		65			177	27				295
月曜日	出動件数	2			19	7		62		1	285	50			4	430
	搬送人員	2			15	7		60			270	49			1	404
火曜日	出動件数	2		2	32	7		60		5	240	50			3	401
	搬送人員				30	7		56		4	234	50				381
水曜日	出動件数	1		1	17	4		65	1	1	258	40			2	390
	搬送人員				14	4		63	1		251	40				373
木曜日	出動件数	6			20	7		61	2	4	262	40			5	407
	搬送人員	1			16	7		57	2	4	250	39				376
金曜日	出動件数	3			28	9	1	80		3	292	48			4	468
	搬送人員	1			26	9	1	75		2	270	47				431
土曜日	出動件数	2			27	2	3	90	3	6	255	46			3	437
	搬送人員				27	2	3	85	1	5	240	45				408
合計	出動件数	16		3	170	37	4	488	6	20	1,781	301			23	2,849
	搬送人員	4			153	37	4	461	4	15	1,692	297			1	2,668

時間別救急出動状況

事故種別 時間別		火 災	自然 災害	水 難	交通 事故	労働 災害	運動 競技	一 般 負 傷	加 害	自 損 行 為	急 病	そ の 他				合 計
												転 院 搬 送	医 師 搬 送	資 機 材 輸 送	そ の 他	
0~2	出動件数				2	1		17			66	9			2	97
	搬送人員				1	1		17			64	9				92
2~4	出動件数				2	1		8	2	1	65	8				87
	搬送人員				2	1		7	1		61	8				80
4~6	出動件数	1		1	8			12			75	6			1	104
	搬送人員				7			11			69	6				93
6~8	出動件数	1			14	2		35		2	136	1			2	193
	搬送人員				13	2		34		1	128	1				179
8~10	出動件数	2			14	12	1	74	1	1	243	39			1	388
	搬送人員				8	12	1	68			233	39				361
10~12	出動件数	1		1	23	4	1	68		2	225	61			1	387
	搬送人員				20	4	1	67		2	214	61				369
12~14	出動件数	4			28	8	1	63	2	4	198	58			2	368
	搬送人員				22	8	1	62	2	4	191	56				346
14~16	出動件数	3		1	28	6		48		4	183	34			6	313
	搬送人員	2			26	6		46		3	175	34			1	293
16~18	出動件数				28	1	1	55		1	185	43			1	315
	搬送人員				31	1	1	51		1	173	42				300
18~20	出動件数	1			16	1		55			172	21			2	268
	搬送人員				16	1		49			160	21				247
20~22	出動件数	2			2	1		38	1	5	133	15			3	200
	搬送人員	1			2	1		36	1	4	128	15				188
22~24	出動件数	1			5			15			100	6			2	129
	搬送人員	1			5			13			96	5				120
合計	出動件数	16		3	170	37	4	488	6	20	1,781	301			23	2,849
	搬送人員	4			153	37	4	461	4	15	1,692	297			1	2,668

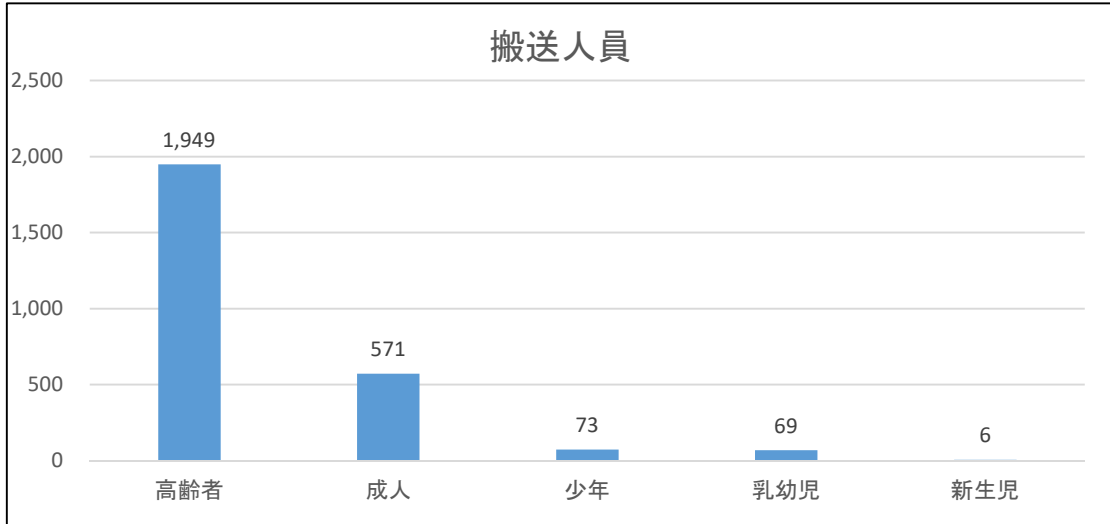
事故種別救急出動件数・搬送人員

	火災	自然災害	水難	交通事故	労働災害	運動競技	一般負傷	加害	自損	急病	転院搬送	その他	合計
出動件数	16	0	3	170	37	4	488	6	20	1,781	301	23	2,849
搬送人員	4	0	0	153	37	4	461	4	15	1,692	297	1	2,668



年齢別救急搬送人員

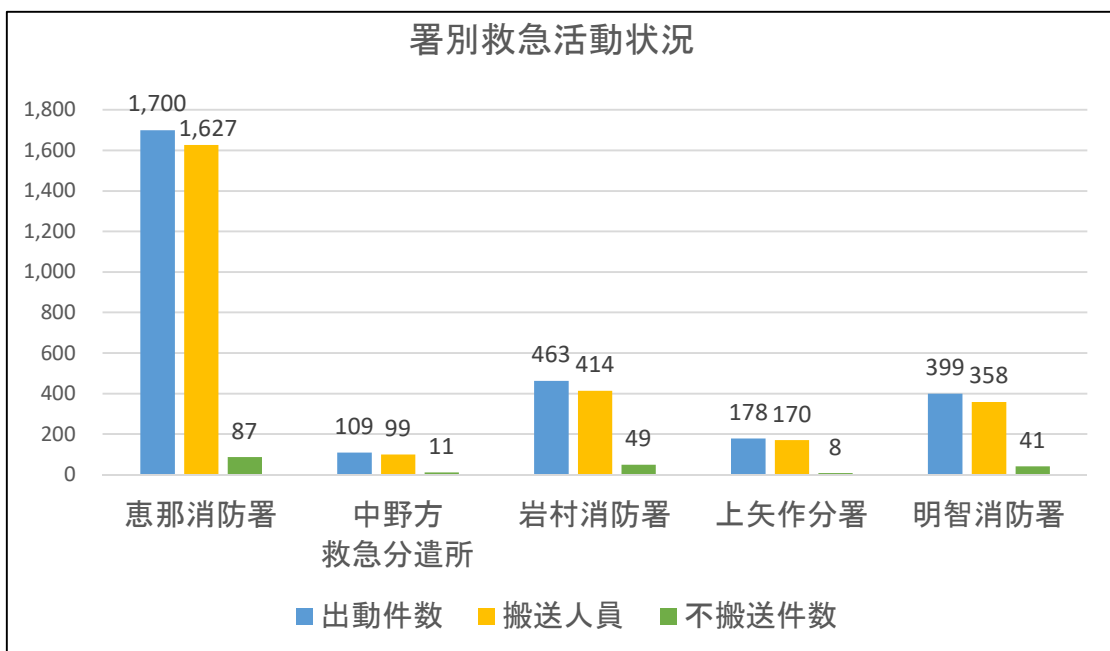
	高齢者	成人	少年	乳幼児	新生児	合計
搬送人員	1,949	571	73	69	6	2,668



新生児 = 生後28日以内
 乳幼児 = 生後29日以上7歳未満
 少年 = 7歳以上18歳未満
 成人 = 18歳以上65歳未満
 高齢者 = 65歳以上

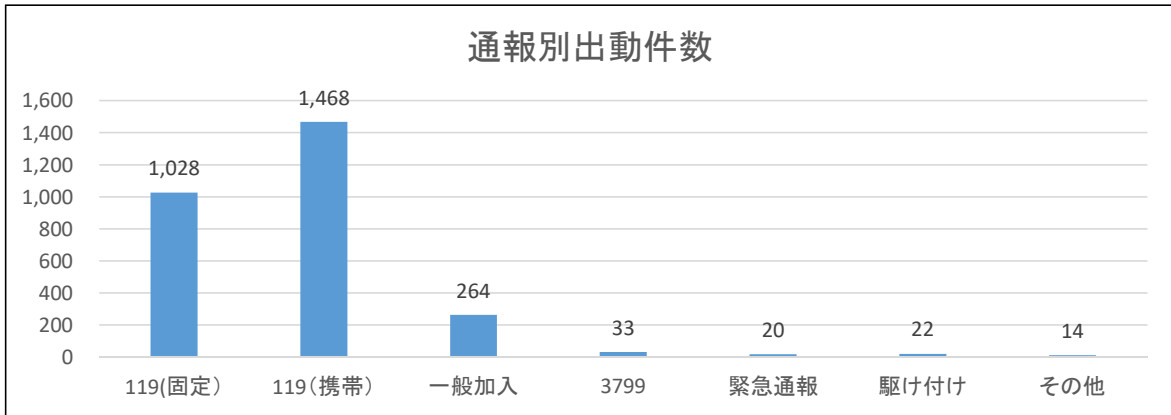
署別救急活動状況

	恵那消防署	中野方 救急分遣所	岩村消防署	上矢作分署	明智消防署	合計
出動件数	1,700	109	463	178	399	2,849
搬送人員	1,627	99	414	170	358	2,668
不搬送件数	87	11	49	8	41	196



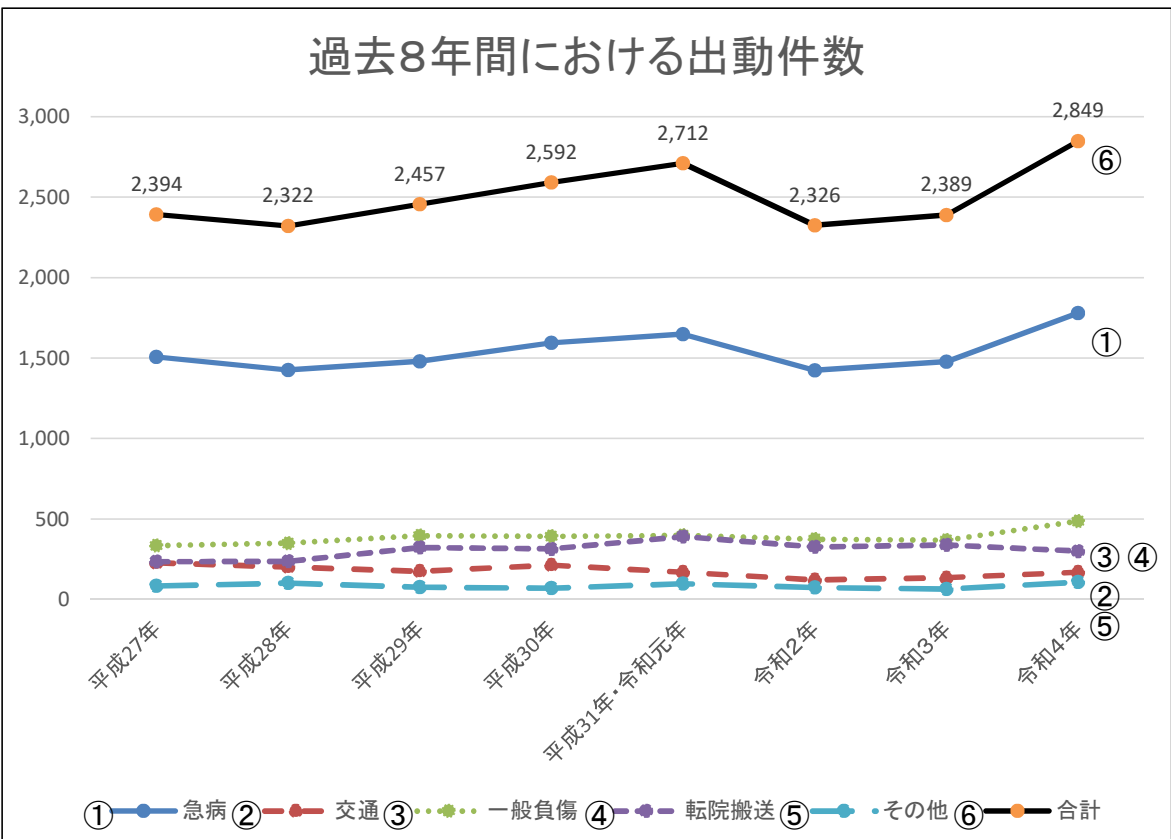
通報別救急出動件数

	119(固定)	119(携帯)	一般加入	3799	緊急通報	駆け付け	その他	合計
出動件数	1,028	1,468	264	33	20	22	14	2,849



過去8年間に於ける救急出動件数

	平成27年	平成28年	平成29年	平成30年	平成31年・令和元年	令和2年	令和3年	令和4年
急病	1,507	1,427	1,481	1,596	1,650	1,425	1,478	1,781
交通	229	203	177	215	170	123	136	170
一般負傷	336	351	398	394	400	375	369	488
転院搬送	236	238	324	315	392	328	340	301
その他	86	103	77	72	100	75	66	109
合計	2,394	2,322	2,457	2,592	2,712	2,326	2,389	2,849



医療機関別搬送状況

医 療 機 関 名		搬送人員	搬送件数 割合(%)
管内	市立恵那病院	1,552	58.17%
	国保上矢作病院	121	4.53%
	大湫病院付属恵那診療所	1	0.04%
	松下眼科医院	1	0.04%
管外	中津川市民病院	385	14.43%
	岐阜県厚生農業協同組合連合会 東濃厚生病院	185	6.93%
	岐阜県厚生農業協同組合連合会 土岐市立総合病院	75	2.81%
	県立多治見病院	216	8.09%
	多治見市民病院	10	0.37%
	国立大学法人 岐阜大学医学部附属病院	27	1.01%
	中部国際医療センター	7	0.26%
	岐阜県厚生農業協同組合連合会 中濃厚生病院	1	0.04%
	岐阜市民病院	1	0.04%
	松波総合病院	1	0.04%
	朝日大学病院	1	0.04%
	大湫病院	1	0.04%
	聖十字病院	1	0.04%
	南ひだせせらぎ病院	1	0.04%
	名古屋徳洲会総合病院	69	2.58%
	愛知医科大学病院	6	0.22%
	トヨタ記念病院	1	0.04%
	藤田医科大学病院	1	0.04%
	名古屋大学医学部附属病院	1	0.04%
	公立陶生病院	1	0.04%
一宮西病院	1	0.04%	
名古屋セントラル病院	1	0.04%	
合 計		2,668	100.00%

救助統計概要

令和4年における恵那市の救助業務の状況は、救助出動件数45件、活動件数31件、救助人員が35人でした。前年と比べ、救助出動件数14件増加し、救助人員は12人増加しています。出動の内訳は、交通事故出動件数が21件と6件増加し全体の46%を占め、建物火災が3件、ガス及び酸欠事故が1件、水難事故が3件、その他の事故が4件増加し、建物等による事故が3件減少しました。

救助出動状況前年比較

		令和4年	令和3年	前年との比較	
出動件数		45	31	14	
活動件数		31	19	12	
救助人員		35	23	12	
出動人員	救助隊	147	119	28	
	救急隊	160	107	53	
	消防隊等	146	91	55	
出動車両	救助工作車	41	32	9	
	救急車	51	36	15	
	指揮車	27	25	2	
	水槽付き 消防ポンプ車等	22	10	12	
事故種別救助出動件数	火災	建物	3	0	3
		建物以外	0	0	0
	交通事故		21	15	6
	水難事故		4	1	3
	風水害等 自然災害事故		0	0	0
	機械等による事故		0	0	0
	建物等による事故		8	11	-3
	ガス及び 酸欠事故		1	0	1
	破裂事故		0	0	0
	その他の事故		8	4	4

地区別救助出動状況

事故種別 地区別	火建	災建	交通事 故	水難事 故	風水害等自然災害事故	機械による事故	建物等による事故	ガス及び酸欠事故	破裂事故	その他の事故	出動件数	活動件数	救助人員
	物	物以外											
大井町			2	2			3	1			8	6	7
長島町			3				1			4	8	5	6
東野	1		1								2	1	1
三郷町			3				1			1	5	2	2
武並町	1										1	1	1
笠置町	1										1	1	1
中野方町							1				1		
飯地町													
岩村町			4				1			1	6	5	5
山岡町			4	1						2	7	5	5
明智町			1								1	1	2
串原			2								2	2	3
上矢作町			1				1				2	2	2
中央道													
管外				1							1		
合計	3		21	4			8	1		8	45	31	35

月別救助出動状況

事故種別 月別	火建	災建	交通事 故	水難事 故	風水害等自然災害事故	機械による事故	建物等による事故	ガス及び酸欠事故	破裂事故	その他の事故	出動件数	活動件数	救助人員
	物	物以外											
1月							1				1	1	1
2月	2		1				1			2	6	6	6
3月			3	1							4	2	2
4月			3								3	2	2
5月			2							1	3	3	3
6月										1	1	1	1
7月			2	1						1	4	4	5
8月	1		1				2			1	5	3	3
9月			4	1							5	1	2
10月			3	1			1			1	6	3	4
11月										1	1		
12月			2				3	1			6	5	6
合計	3		21	4			8	1		8	45	31	35

救助活動状況

事故種別		合計	交通事故	交通事故以外
出動件数		45	21	24
活動件数		31	13	18
救助人員		35	16	19
出動人員	救助隊	147	67	80
	救急隊	160	102	58
	消防隊等	146	79	67
出動車両	救助工作車	41	21	20
	救急車	51	33	18
	指揮車	27	15	12
	水槽付き 消防ポンプ車等	22	18	4