



主な内容

特集みのじのみのり祭	2 ~ 3
特集決算	4 ~ 9
お知らせ	10 ~ 13
掲示板・ピバ地場フェスタ	14 ~ 15
情報BOX	16 ~ 19
えな自慢	20

今月の写真

10月11日、12日に山岡町下手向地区の白山比しろやまひら神社で、県重要無形民俗文化財の獅子舞が行われました。平成2年に指定された「悪魔払い」は、振袖を着た男性が嫁獅子を舞うものです。五穀豊穡、無病息災などを願い地区内4カ所でも舞を披露します。好天に恵まれた両日は、約300人の人出でにぎわいました。

みこしに熱狂、秋の味覚に舌鼓



恒例の200斤焼きマツタケ。ことしも多くの人でにぎわいました



みこしの競演で最優秀賞に輝いた御所の前組のみこし



市内各店舗のハヤシの恵ちゃんの食べ比べも好評



明智会場で行なわれた各地の太鼓の競演



祭を盛り上げるENAレンジャー参上



マツタケの販売を待ちわびるお客さん



さまざまな団体がパフォーマンスを披露



×クイズで盛り上がる明智会場

9月26日と27日、ENAみのじのみのり祭が開催され、約11万人の来場者でにぎわいました。
26日は、昨年に続き明智町にも会場を設け、秋の味覚を炭火で味わうマツタケ焼きや、市内各地の太鼓の競演などが行われました。
同日夜の恵那会場では、みこしの競演があり、企業・サークルなど13団体が参加。迫力と個性あふれるみこしに、観客も大いに盛り上がりました。競演は、御所の前組の「三世交代流」が最優秀賞に輝きました。
みこし競演入賞団体は次のとおりです。優秀賞「恵那やろまい会、敢闘賞」永田みこし会、創作力賞「恵那ショッピングプラザパロー、団結力賞」大井しづるく会、パフォーマンス賞「恵那市職員互助会」。
2日目の27日は、恵那会場の恵那駅前などでマツタケ焼きが行われ、パロー駐車場では市内13地域の味覚や特産品を集めた「ふるさとまちじまん」が開催されました。来場者は存分に秋の味覚を楽しみました。

歳出総額は479億円

平成20年度の市の決算が確定し、9月の市議会定例会で認定されました。決算は、1年間にどのくらいお金が入り(歳入)、どのように使った(歳出)かをとりまとめたもの。決算をすることで、市の財政状況の分析ができます。一般会計に特別会計と企業会計を合わせた市の歳入総額は、490億2948万円。歳出総額は478億6036万円。歳入と歳出の差し引き額は、11億6912万円の黒字となりました。今回は、確定した決算の概要についてお知らせします。

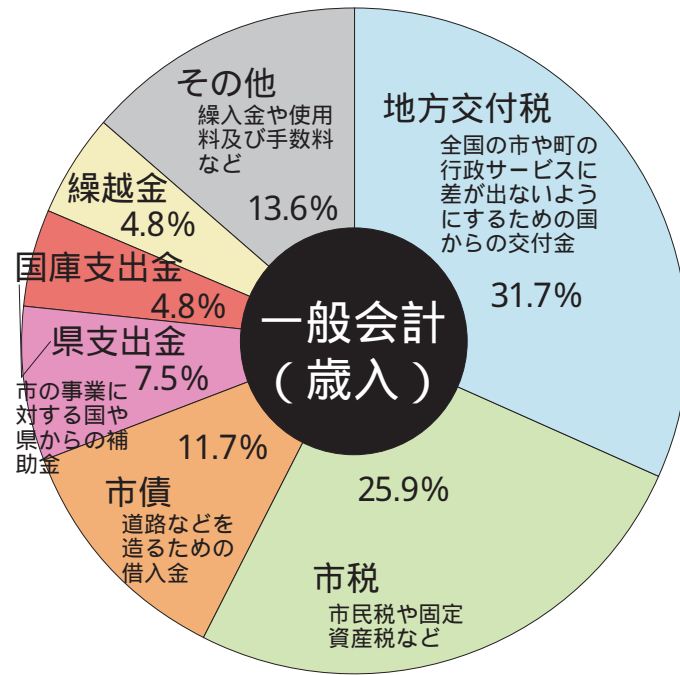
問い合わせ 財務課財政係(内線352)

一般会計の決算状況

一般会計の歳入歳出差引額は、14億0181万円で、平成21年度へ予算を繰越した大井小学校屋内運動場改築事業などにかかる財源2億0971万円を差し引いた実質収支額は、11億9210万円の黒字です。

歳入では、地方交付税が90億8221万円で歳入総額の31・7%を占め、市税が74億2416万円(25・9%)、借金である市債は33億4760万円(11・7%)でした。

そのほか、市の事業に対する国や県からの補助金として、県支出金が21億3554万円(7・5%)、国庫支出金が13億8257万円(4・8%)

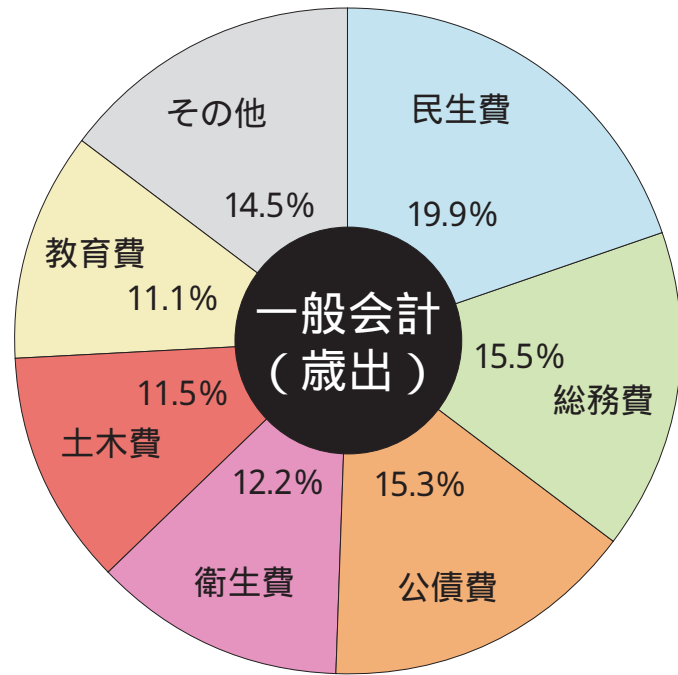


歳入総額 286億7,677万円

(歳入)の収入がありました。

歳出では、保育所の運営や福祉医療費などの民生費が54億2001万円で歳出総額の19・9%でした。地域振興基金積立金やケーブルテレビ施設整備費を含む総務費は、42億3252万円(15・5%)、ごみ処理やし尿処理の経費を含む衛生費は、33億4183万円(12・2%)、土木費31億3130万円(11・5%)、教育費30億1638万円(11・1%)となっています。

また借金の返済である公債費は、財政健全化の取り組みとして、公的資金補償金免除繰上償還を行い、41億6840万円と歳出総額の15・3%を占めました。



歳出総額 272億7,496万円

消防防災センター

事業費 = 794,702 千円
鉄筋コンクリート造 3階建
延べ面積 = 3,142.71 m²



透析センター

事業費 = 236,630 千円
人工透析 20床 (国保岩村診療所)



大井第二小学校大規模改修

事業費 = 211,062 千円
内装木質化・外壁塗装



ケーブルテレビ施設整備

事業費 = 438,585 千円
幹線工事実施区域 = 山岡町・串原など
設置件数 = 3,117 件



道路橋りょう新設改良

原前田線
(大井町・写真右)
事業費 = 70,125 千円
延長 = 134.9 m
飯田洞バイパス
(上矢作町・写真左)
事業費 = 107,916 千円
延長 = 961.2 m



【主な事業】

特別会計の決算状況

特別会計とは、特定の事業を行うため、設置している会計。その収入（歳入）は使い道が決まっています。一般会計とは分けて収支を明らかにするため、特別に経理をしています。

市には10の特別会計があり、それぞれ別の会計で、国民健康保険、老人保健医療、介護保険（事業勘定と

	歳入	歳出	歳入歳出決算差引額
国民健康保険	51億 3,121万円	51億 0,221万円	2,900万円
老人保健医療	5億 4,796万円	5億 7,604万円	2,808万円
介護保険（事業勘定） （サービス事業勘定）	37億 6,699万円 4億 3,727万円	36億 8,287万円 4億 2,732万円	8,412万円 995万円
簡易水道	15億 0,798万円	15億 0,095万円	703万円
農業集落排水	2億 7,304万円	2億 7,303万円	1万円
駐車場	6,519万円	6,326万円	193万円
公共下水道	17億 7,294万円	17億 6,871万円	423万円
遠山財産区	51万円	41万円	10万円
上財産区	560万円	457万円	103万円
後期高齢者医療	5億 4,232万円	5億 4,046万円	186万円
計	140億 5,101万円	139億 3,983万円	1億 1,118万円

貯金（基金）の状況

貯金は市民1人当たり約19万円。市の貯金の総額は108億1328万円で、昨年度と比べ2億7926万円の減額となりました。市民一人当たりの貯金が、19万391円ある状況です。

特別会計に属する基金		一般会計に属する基金	
国民健康保険給付基金	16億 4,612万円	財政調整基金	78億 5,204万円
介護保険給付基金	8億 6,969万円	地域振興基金	27億 7,789万円
駐車場施設整備基金	3億 2,374万円	地域福祉基金	17億 6,672万円
農業集落排水基金	1億 9,760万円	公共施設整備基金	9億 6,006万円
下水道基金	8,601万円	市民のまちづくり基金	6億 6,563万円
その他	7,349万円	簡易水道経営安定化基金	5億 0,853万円
	9,559万円	地域づくり基金	3億 2,081万円
		シアタ - 恵那関連基金	2億 8,738万円
		国際交流振興基金	1億 0,682万円
		ふるさと創生基金	1億 0,001万円
		その他	8,871万円
			2億 6,948万円
企業会計に属する基金			
積立金（介護老人福祉施設）	1億 0,029万円		
その他	9,519万円		
	510万円		
定額の資金を運用する基金			
土地開発基金	12億 1,483万円		
奨学資金貸与基金	9億 6,366万円		
その他	2億 1,218万円		
	3,899万円		

サービス事業勘定、簡易水道、農業集落排水、駐車場、公共下水道、財産区（遠山・上）、後期高齢者医療の事業を進めました。

企業会計の決算状況

企業会計とは、一般の会社と同じように、独自の収入でその経費を賄う独立採算を原則とする会計です。収益的収支は1年間の事業活動により得られる収益と費用を表したものです。資本的収支は1年間に支出した施設の経費と、その財源となる収入を収支で表したものです。

水道事業会計

事業概要

給水件数	10,786件
総配水量	4,120,171 m ³
1日平均配水量	11,288 m ³
1人1日平均使用量	320.03 L



大崎浄水場

収益的収支決算		資本的収支決算	
収入	8億 8,254万円	収入	4億 2,836万円
支出	8億 1,432万円	支出	7億 8,623万円

財政の健全度の状況

財政力が0.011ポイント増を示す指数です。この指数が高いほど、税金などの自己財源に余裕があるとされています。

昨年度の0.539から、0.50となり、0.011ポイント財政力が上昇しました。

經常収支比率は、市の財政構造の弾力性を示す比率です。地方税や普通交付税など毎年定期的に収入される財源が、人件費や扶助費、公債費などの定期的な支出される経費に充てた割合。この指数が高いほど、財政構造が硬直化して、新しい事業に一般財源を充てることが難しくなります。昨年度の89.1から、90.4となり、1.3ポイント上昇しました。

健全化の判断基準をクリア。平成20年4月1日に一部施行された、地方公共団体の財政の健全化に



病院事業会計

市立恵那病院

年間外来患者数	67,284人
入院患者数	55,590人

国保上矢作病院

年間外来患者数	33,034人
入院患者数	19,305人



市立恵那病院

収益的収支決算		資本的収支決算	
収入	36億 2,362万円	収入	1億 1,983万円
支出	36億 0,851万円	支出	1億 6,471万円

介護老人保健施設事業会計

事業別利用者数

入所事業	31,772人
短期入所事業	2,058人
通所リハビリテーション	3,049人



介護老人保健施設ひまわり

収益的収支決算		資本的収支決算	
収入	4億 3,920万円	収入	1,519万円
支出	4億 4,449万円	支出	3,531万円

借金（市債）の状況

市民1人、約107万円の借金。一般会計、特別会計、企業会計の借金の総額は597億1,357万円で、昨年度と比べ15億6,631万円の減額となりました。借金を市民一人当たりで換算すると、107万0711円となります。（平成21年3月31日現在の人口55万700人）

市債の現在高	597億 1,357万円
一般会計	374億 6,815万円
特別会計	180億 8,349万円
企業会計	41億 6,193万円

を「通常償還費の増加などにより、昨年度の13.9から、0.3ポイント上昇し14.2です。将来負担比率は一般会計が背負っている借金など（企業会計や特別会計を含む）が、一般会計の標準的な年間収入の何年分かを示すもの。本年度は100.7です。資金不足比率は公営企業ことの資金不足額の事業規模に対する比率。公営企業ことに算出します。

指標名	指標名	恵那市の数値	早期健全化基準	財政再生基準	
健全化判断比率	実質赤字比率	12.64%	12.64%	20.00%	
	連結実質赤字比率	17.64%	17.64%	40.00%	
	実質公債費比率	14.2%	25.0%	35.0%	
	将来負担比率	100.7%	350.0%		
実質赤字比率と連結実質赤字比率は黒字の場合「」で表します。					
資金不足比率	会計名		恵那市の数値	経営健全化基準	
	水道事業会計				20.0%
	病院事業会計				20.0%
	介護老人保健施設事業会計				20.0%
	国民健康保険診療所事業会計				20.0%
	簡易水道事業特別会計				20.0%
農業集落排水事業特別会計		20.0%			
公共下水道事業特別会計		20.0%			
資金不足がない場合「」で表します。					

バランスシートの概要

資産は1人当たり約250万円
 バランスシートでは、平成21年3月31日現在で整備した建物や土地、基金など、どのく

また市民一人当たり換算すると、資産は250万3千円、負債が80万8千円、純資産が169万5千円となります。(平成21年3月31日現在の人口55770人)

らいたいの資産が市に蓄積されているか、また負債(将来負担するもの)と、純資産(今後返済の必要のないもの)が、どれくらいあるのかを表しています。これは企業会計という貸借対照表で、左側が資産、右側が負債と純資産となっています。

バランスシート

(平成21年3月31日現在)

資産の部	金額	負債の部	金額
公共資産 学校や道路の建設、土地購入などに使われたお金の総額 (うち未使用の資産)	1,252億85百万円 (12億65百万円)	固定負債 借入金である地方債(市債)など将来負担しなければならないもの	406億32百万円
投資など 関係団体への出資や公共施設整備ほかに蓄えているお金	99億82百万円	流動負債 翌年度に支払いや返済をするもの	44億28百万円
流動資産 現金や貯金、必要なときに現金化することができる積立金、市税などの未収金	43億24百万円	計	450億60百万円
合計	1,395億91百万円	純資産の部	金額
		国・県からの補助金	218億51百万円
		一般財源などの自主資金	726億80百万円
		計	945億31百万円
		合計	1,395億91百万円

行政コスト計算書の概要
 1人当たり約41万円掛かった行政コスト計算書は、企業会計でいわれる損益計算書に相当するものです。バランスシートが資産や負債の状況を表すのに対し、行政コスト計算書では、資産形成にしながらない行政サービスに要した費用や、そのサービスに対する受益者負担がどのほどあるかを表しています。

市の仕事には、高齢者や障がい者などに対する助成や支援費など、人的サービスや給付サービスのような資産形成につながらない行政サービスが、大きな比重を占めています。

平成20年度、市の行政サービスに掛かった費用は、237億62百万円。そのうち、使用料など受益者が負担した額の8億74百万円を除く純粋な行政コストは、228億88百万円となります。これを市民一人当たり換算すると、41万4千円のコストが掛かったこととなります。

行政コスト計算書 (平成20年4月1日から平成21年3月31日まで)

経常行政コスト	金額
人にかかるコスト 人件費、退職給与引当金など	56億28百万円
物にかかるコスト 電気料、修理など維持補修費、減価償却費など	90億54百万円
移転支的的なコスト 高齢者や児童などへの手当(扶助費)、団体への補助金、特別会計への繰出金など	76億61百万円
その他コスト 市債の利子、時効により納入されなかった税金(不能欠損金)など	14億19百万円
合計	237億62百万円
経常収益	金額
使用料、手数料	7億31百万円
分担金、負担金、寄付金	1億43百万円
合計	8億74百万円
(差し引き)純経常行政コスト	228億88百万円

純資産計算書の概要

資産の期末残高が約4億減少
 この純資産計算書は、バランスシートの純資産に計上されている各数値が、1年間でどのように増減したかを表しています。

また純粋な経常行政コストの22億88百万円は、地方税などの一般財源191億70百万円と、国や県からの補助金35億22百万円を加味しても、1億96百万円のコスト超過であることが、この計算書から分かります。

純資産変動計算書

項目	金額
期首純資産残高	949億40百万円
(純経常行政コスト)	228億88百万円
(一般財源)	191億70百万円
(補助金)	35億22百万円
(臨時損益など)	2億13百万円
期末純資産残高	945億31百万円

資金収支計算書の概要

歳計現金は20百万円の増額
 資金収支計算書は、1年間の資金の出入りを、性質の異なる3つの区分に分けて表したものです。

3つの区分は、人件費や物件費、社会保障給付など日常の行政活動に係る「経常的収支」、公共事業に係る「公共資産整備収支」、投資活動や借金返済に係る「投資・財務的収支」に分けられます。そして、どのよう

資金収支計算書

項目	金額
期首歳計現金残高	13億81百万円
資金増減額	20百万円
(経常的収支)	66億71百万円
(公共資産整備収支)	20億16百万円
(投資・財務的収支)	46億35百万円
期末歳計現金残高	14億01百万円

な活動に資金を必要として、どのように賄ったかを表しています。

歳計現金は、1年間で20百万円の増額です。

経常的な収支は、66億71百万円と収支差となつています。これに対して、公共資産整備に係る収支と投資・財務的に係る収支では、66億51百万円の赤字となっています。これらは経常的な収支、すなわち一般財源で賄われていることが分かります。



案内

**まちづくり交付金事業
の事後評価原案を公表**

平成17年度から恵那駅前から国道19号までの地区で、まちづくり交付金事業を実施しました。

このたび、本事業に関する市の評価を行い、市のホームページ上に公表します。これに合わせて、市民の皆さんの意見を受け付けます。

【公表】

期間 11月2日(月) 16日(月)
閲覧 市のウェブサイト(<http://www.city.nagajima.jp/>)のほか、まちづくり事業課で閲覧することが出来ます。(窓口の閲覧は、開庁時にお越しください)

【意見の受け付け】

締め切り 11月16日(月)

方法 住所 氏名(団体名) 年齢 電話番号 意見を記入の上、直接または郵送、ファクス、電子メールのいずれかで提出ください。
対象 意見の提出は、市内在住の方に限ります。

その他 頂いた意見は、今後のまちづくりの参考とします。

申・問 まちづくり事業課(内線218) ☎ nachi@city.nagajima.jp

奥矢作森林フェスティバル

とき 11月28日(土)午前10時午後3時
ところ 奥矢作レクリエーションセンター

内容 矢作ダム見学(当日に申し込みが必要)、炭窯出し体験、炭と親しむコーナー、工作コーナー、ランプシェード実演・即売、矢作ダム水源地域物産展、もみぎら焼きイモの販売、豚汁配布など(焼きイモと豚汁は数に限りがあります)
問 奥矢作レクリエーションセンター ☎ 52 2411

税を考える週間

本年度のテーマを、IT化・国際化と税」とし、国民の皆さんに、さまざまな情報を提供します。また自宅やオフィスからの申告や納税、各種申請・届出などの手続きができる国税電子申告・納税システム(e Tax)の周知と利用促進にも重点的に取り組めます。

入からの申告や納税、各種申請・届出などの手続きができる国税電子申告・納税システム(e Tax)の周知と利用促進にも重点的に取り組めます。

期間 11月11日(水) 11月17日(火)

その他 国税庁ホームページ(www.nta.go.jp/)に特集ページがあります。

問 中津川 税務署 ☎ 0573 66 1202



**アメリカン料理を
作りませんか**

ほっと一息ブレイクタイムに、ジンジャーケーキなどのおやつはいかがですか。親子での参加、大歓迎です。

とき 11月14日(土)午前10時

ところ 中公民館 調理室
講師 カストーディオ・ニコラスさん(市ALT)
定員 20人(先着順)
その他 調理のできる服装
参加費 500円
申・問 市国際交流協会 ☎ 21868

案内

第5回ひがしみの農業祭

とき 11月15日(日)午前9時午後3時

ところ 東美濃ふれあいセンターとその周辺(中津川市)
内容 野菜の即売、農産物品評会、農業経営コンク

ル、農畜産物展示販売、もち投げ、アトラクションなど。
問 東美濃農業協同組合管農部 ☎ 0573 78 0137

**実りの秋を楽しむ
「こへだ祭り」**

三郷町で美しい田園風景やアルプスを一望できる散歩道を散策しながら、秋の実りを楽しみましょう。

**定額給付金
だより 7**

ことしの3月27日から申請の受け付けを始め、9月28日に、給付金事業を終えました。市民の皆さんから協力をいただき、終了することができました。市の定額給付金と、子育て応援特別手当の給付状況の詳細について、お知らせします。

問 企画課(内線331)

【定額給付金の状況】

	総数	給付済み数	給付率
対象者数	56,032人	55,771人	99.5%
対象世帯数	19,410世帯	19,185世帯	98.8%
給付額	872,648千円	868,956千円	99.6%

【子育て応援特別手当の状況】

	総数	給付済み数	給付率
対象者数	757人	757人	100%
対象世帯数	720世帯	720世帯	100%
給付額	27,252千円	27,252千円	100%



茅葺の家での風景

11月は労働保険適用促進月間です

労働保険(労災保険・雇用保険)は、原則として労働者を一人でも雇っている事業場はすべて加入しなければなりません。パートタイム労働者も、一週間の所定労働時間が20時間以上で、雇用の見込みが6カ月以上の場合には、雇用保険に加入しなければなりません。

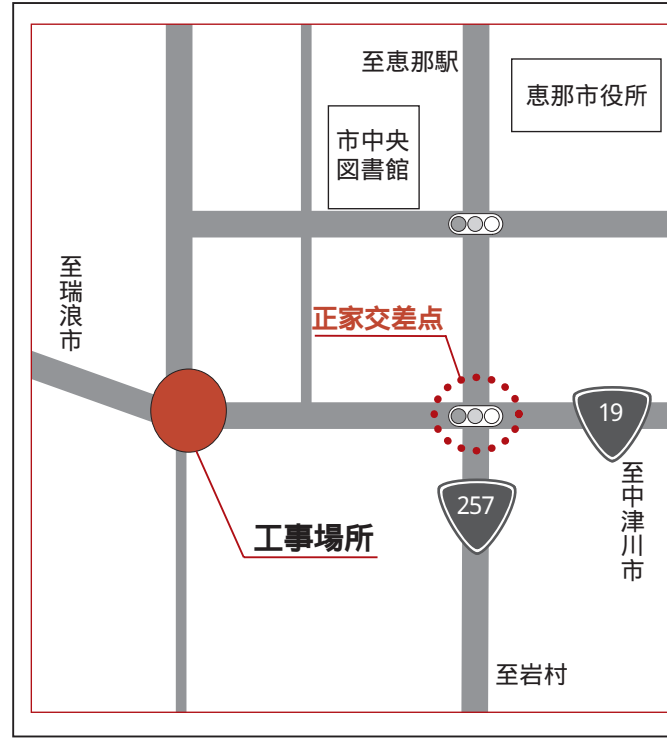
国道19号大崎交差点の歩道橋を撤去

長島町大崎地区で国道19号と市道の交差点改良工事を行います。この工事は、国道19号の4車線化とそれに接続する市道の2車線化を行い、新たに信号機を設置するものです。

・国道の横断歩道橋は架け替えますので、工事期間中は正家交差点へ迂回してください

工事期間 11月9日(月)平成22年秋(予定)

問 まちづくり事業課(内線217)



とき 11月14日(土)午前9時午後2時
ところ 三郷町内各所
内容 茅葺の家、野井アグリ公園など各所に設けられたイベントポイントで、町内で収穫された秋の味覚を味わいます。
問 三郷振興事務所 ☎ 281001

ひきこもりがちな若者を支える家族学習会

県恵那保健所では、ひきこもりや、社会との交流を控えがちなる若者を支えるため、家族学習会を開催します。社会との接触を苦手としている若者の家族を対象に、心理や支援について、学ぶための家族学習会です。皆さんの参加を、お待ちしております。

【第1回】

テーマ ひきこもりの現状や気持ちについて受け止め、語りましょう
とき 11月26日(木)午後1時半 4時
ところ 恵那総合庁舎南棟会議室

内容 講話「ひきこもり、社会との交流を控えがちな若者の気持ちとは? 家族はどのように対応したらよいのか?」講師「石井俊也医師(県精神保健福祉センター) 懇話会「家族と行います」
【第2回】
テーマ 家族の力を信じよう
とき 2月22日(月)午後1時半 4時
ところ 恵那総合庁舎5A会議室

【共通】

対象 ひきこもりや、就学・就労・対人関係に悩んでいる16歳以上の方の家族(精神疾患によるひきこもりの方は別途教室を開催しています)
参加費 無料
締め切り 各開催日の前日までに電話で申し込む
問 県恵那保健所 健康増進課 ☎ 26 1111 (内線262)

募集

大井第二小学校の歴史資料

大井第二小学校は、来年度創立三十周年を迎えます。その記念事業の一環として、子どもたちが「大井第二小の歴史を振り返る」をテーマに発表を行います。そのために小学校の昔の写真などの資料を集めています。参考資料をお持ちの方は、貸していただくようお願いいたします。

なお、借りた資料は、責任をもって返却させていただきます。

大井第二小学校教頭 奥村 26 0717

赤ちゃんたちの地域デビュー事業

市では、子育て支援事業を行う地域や団体を募集します。活動内容に応じて補助金も交付します。ぜひ、応募ください。

対象 実施者5人以上の団体や地域（自治会規模以上）。

案内

十六銀行南恵那支店に口座をお持ちの方

11月9日(月)に十六銀行南恵那支店が恵那支店に統合されます。統合に伴い、市での口座振替と口座振り込みの取り扱いを次のとおりとします。
【市税や保険料、保育料、水道料などの納付を口座振替で利用の方】

手続きは不要です。(十六銀行と市で恵那支店の新口座

への変更手続きを行います。統合日以降の口座振替は、新口座から引き落します。登録口座を恵那支店の新口座以外に希望する場合は、変更の手続きを金融機関か市役所で行ってください)

【市からの受け取りを振込口座で利用の方】

市から案内が届いた方市から定期的に振り込みが見込まれる方には、市から口座変更に関する案内を郵送しますので、案内に沿って手続きをしてください。市から案内がない方市手続きは不要です。市からの振り込みが発生

放送大学4月入学生

ただいま来年4月入学生を

申込み 少子化対策推進室 25 1155

活動期間 平成21年度中締め切り 11月30日(月)

その他 市は補助金のほか作成した情報誌の配布、各種助言を行います。

出願期間 11月15日(日) 平成22年2月28日(日)

説明会 とき 平成22年1月17日(日)午後1時半

ところ まなびパークたじみ(多治見市豊岡町)

放送大学岐阜学習センター 058 273 96

14丁500 8384岐阜市数田南5 14 53県民ふれあい会館/放送大学ホームページ <http://www.u-air.ac.jp>

したときに、必要に応じて問い合わせをします。振り込め詐欺に注意してください。市役所からATM(銀行、コンビニなどの現金自動預払機)の操作をお願いすることは、絶対にありません。市役所からの電話と名乗っても、不審なときは市役所などへ連絡しましょう

会計課(内線111)

第28回火災予防ポスター展の表彰式

展示 とき 11月9日(月) 14日(土)午前8時半 午後8

まちづくり市民活動助成金 11月は事前相談月間です

来年度の市まちづくり市民活動推進助成事業に、応募を考えている皆さんの事前相談日を設けました。活動計画の立て方や、助成金の使途について説明、相談をします。お気軽にお越しください。

予約相談 火、水、木、金曜日で希望の時間(月曜日と土曜日の午前中は予約なしでも相談に応じます)

まちづくり市民活動推進助成事業とは、市民が仲間とともに、子育てや福祉、環境、地域の活性化などの課題について、自分たちでよくしていこうとする活動に、市が経費の全額か一部を助成するものです。

市まちづくり市民協会(中公民館1階) ☎20-0657



生ごみ減量を行うグループ グループで花植え活動を行う

臨時保育士

職種 保育士 人員 若干名

受験資格 保育士資格及び幼稚園教諭資格(来年3月取得予定者も可)、普通運転免許を有する方

勤務条件 賃金(日額8000円)・通勤費別途支給・社会保険・厚生年金・雇用保険に加入

勤務時間 午前8時半 午後4時45分、週5日間勤務

持ち物 履歴書・資格証

締め切り 11月18日(水)午後5時まで

採用試験日 11月20日(金)午後1時半

採用 平成22年4月1日(木) 子育て支援課児童施設係(内線229)



城ヶ丘保育園のようす

時(9日は、午後1時 8時) 表彰式 とき 11月15日(日)午前10時

ところ 市消防防災センター3階防災研修室

その他 岐阜県知事賞、恵那市長賞ほか107点を展示、表彰します。

スポーツ講演会

テーマ 「目標達成のための心・技・体・夢を夢で終わらせたくない」

とき 11月29日(日)開場午前10時半(開演午前11時)

ところ 上矢作公民館講堂 講師 奥村幸治氏(パーソナルトレーナー)

入場料 無料

まちづくり委員会スポーツ振興部(上矢作振興事務所) ☎47 2111

平成21年度版「子育て応援特別手当」の停止

実施する予定であった子育て応援特別手当(平成15年4月2日から平成18年4月1日

DMVの夜間試験走行を実施

市では、明知鉄道において次の日程で、DMVの夜間試験走行を実施します。通常運行の終了後に行うため、深夜に踏切などが鳴り、騒音などでご迷惑をお掛けしますが、よろしく願います。

とき 11月12日(木) 15日(日) 午後10時頃 午前5時頃

実施区間 岩村駅から明智駅までの間

商工観光課 内線522

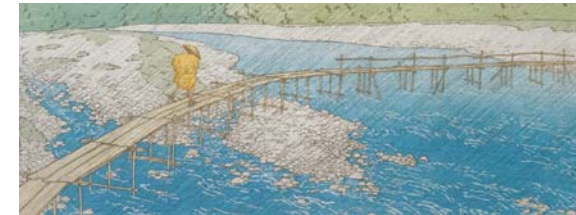
DMV=デュアル・モード・ビークルの略。JR北海道が開発が進められている線路と道路で走行可能な車両



中山道広重美術館 特別展観

秋季特別企画展 広重と巴水 日本の風景 10/28(水)~11/29(日)

広重と巴水は、一般大衆に愛される風景版画家として肩を並べています。歌川広重と「昭和の広重」と称された巴水、二人が描いた日本の美しい風景を、展示します。



図版 川瀬巴水 仙台評定河原(大正8)夏

【学芸員によるギャラリートーク】 無料 とき 11月8日(日)午後1時半(約20分間)

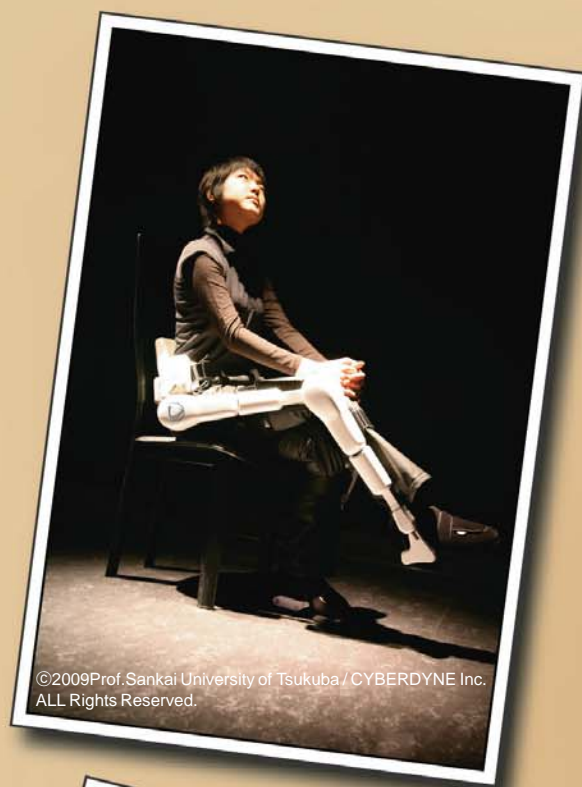
【幽遊会による作品ガイド】 無料 とき 随時

【抹茶と栗きんとん】 400円 とき 土、日曜日、祝日(会期中)午前9時半~午後4時

ところ メーンラウンジ(1階)

【映画上映】 無料 とき 土、日曜日、祝日(会期中) 内容 版画に生きる川瀬巴水

第1日曜日は市民の日(市民に限り観覧料が無料) ☎ 中山道広重美術館 ☎20-0522



©2009 Prof. Sankai University of Tsukuba / CYBERDYNE Inc. ALL Rights Reserved.



11/15 日

ビバ!!地場フェスタ in ENA 2009開催

「みてみよう! やってみよう! たべてみよう!」をテーマに市内で生産されている工業製品、特産品、農産加工品が一挙に会い、恵那の産業に直接触れ、学ぶことができます。

とき 11月15日(日)午前9時～午後4時

ところ まきがね公園体育施設

問い合わせ 恵那産業博覧会実行委員会(恵那商工会議所内)

☎26-1211

【ものづくり講演会】

とき 午後1時半～3時

講師 谷田利景氏(株)ポッカコーポレーション創業者)

テーマ コカ・コーラに挑んだ男



プロフィール
たにだとしかげ ポッカコーポレーションを創業し、世界で初めて「缶入りコーヒー」と「冷温兼用の自動販売機」を世に送り出す。現在は、若手開発マンの育成に尽力するとともに、尾張の食文化「きしめん」の再興と中部地域の食の活性化に奔走する

【ジュニアエコノミーカレッジ】

ビジネスの体験を通して、「自分たちで行う楽しさ」「買ってもらう楽しさ」「仲間が増える楽しさ」の3つの楽しさを感じてもらうことを目指し、体験学習をするジュニアエコノミーカレッジ。5人で1チームを作り、資本金と借入金の2万円を元手に模擬株式会社を設立します。その中で、ビジネスプラン(仕入れ・販売計画)、販売実習、利益の分配、会社の解散を体験し、国語や算数で学んでいることの意味や、社会・株式・税金・金利の仕組みなどを学びます。

【展示イベント】

企業グループや団体などによる工業生産品と物産品の展示、発明王コンテスト応募作品の展示、恐竜アート、電動アシスト付き自転車、からくり人形実演など。

【体験イベント】

コピー機になろう、熱闘! 絵パトラー、HAL体験、鉄で作ろう恐竜模型、足踏みロクロ体験、特産品が当たる輪投げ、布ぞうり作り体験など。

④筋力が衰えた高齢者をサポートするロボットスーツHAL ⑤廃棄物を恐竜アートにした「ゴミラ」 ⑥世界最小の二足歩行型ロボット「アインボット」



『みんなの掲示板』は、皆さんが主催するイベントや各種募集などを市内に周知するためのコーナーです。(営利目的・宗教・政治に関する掲載はできません) 掲載の申し込み・問い合わせ 企画課広報広聴係 ☎26-2111(内線314)

子どもの考える力を伸ばす親子関係の作り方

「親業」講座体験会

親の思いや愛情が、子どもに届かない。そんな、いらだちやむなしさなど、子育ての悩みは、誰もが経験していることでしょう。

子どもの自尊心をなるべく傷つけず、相手への思いやりを育て、考える力を身に付けさせる接し方や話し方を、具体的に学びます。ファクスかメールで申し込みください。

とき 11月13日(金)午前10時～正午(終了後、昼食をしながらの歓談もあります) 希望者には1,000円で昼食を用意します

定員 20人

ところ 東海神栄電子工業(株)研修センター4階(岐阜県恵那市大井町630 1)

講師 太田智恵子さん(親業インストラクター)

参加費 300円

託児 若干名(先着順、300円必要)

締め切り 11月12日(木)

弁当と託児は11日(水)までに申し込みください。

☎・☎ 自然育児サークルしおむすび(林) ☎090-1980-6790 ☎0561-84-8422 ☎siomusubi.mail@gmail.com

12月期講座

パソコンサポートクラブ

とき 12月1日(火)、8日(火)、22日(火)午前9時半～11時半、18日(金)午後1時～3時

ところ 恵那文化センター視聴覚室

内容 マウス・キーボードの使い方、メールの送受信の基本操作を丁寧に説明します。

講座経費 550円(別途テキスト代900円)

定員 18人(先着順)

締め切り 11月10日(火)午前10時から開講日前日まで。(初めて受講する方は、11月23日(月)までに申し込みれば優先されます。再受講者の受講の可否は、11月24日(火)以降に連絡します)



☎・☎ パソコンサポートクラブ ☎090-4265-9727

父子家庭の祖父母会

とき 11月10日(火)午前10時～正午

ところ 共同福祉会館

☎ 露木淳子 ☎26-2660

・恵那市制5周年記念式典を開催

市町村合併により新恵那市が誕生して、こととして5周年を迎えます。この節目を祝うため、記念式典を開催します。当日は被表彰者や招待者のほかに市民の皆さんにも、参加いただけるように席を設けてあります。ぜひ、ご参加ください。

客席数には限りがあります

とき 11月8日(日)午前10時～正午

ところ 恵那文化センター大ホール

内容 市勢功労表彰、アトラクション、市内の物産展コーナーなど

参加方法 当日会場までお越しください。

☎ 総務課秘書係(内線312)

キツネに扮してお月見参り



大井町銀座通りで10月3日に、中秋の名月お月見参りの行列がありました。浴衣を着、メイクを施してキツネに扮した一行は、街中を練り歩きました。この後、まちなか多目的広場で紙芝居などを楽しみました。

神輿渡御行列が雅楽と共に練り歩く



岩村町秋祭り行事の神輿渡御行列が、10月4日に岩村町本通りで行われました。雅楽が鳴り響く中を、平安朝期の古式豊かな衣装で、総勢約300人により繰り広げられた行列。花馬などを引く、小学生の姿もありました。

実りの秋をお堂めぐりで楽しむ



9月23日に岩村町富田地区で、第16回秋の月待ちお堂めぐりが開催されました。約7kmのコースには、地元の方による枝豆や漬物などのサービスがあり、約1000人の参加者は、秋の味覚とウォーキングを楽しみました。

真剣を持った獅子が舞う



笠置町毛呂窪にある蘇原神社で、10月4日、市の無形民俗文化財でもある剣の舞が奉納されました。真剣を両手に持ち勇壮に舞う剣の舞に、集まった地元関係者や見物客約400人は見入っていました。



人とまち
恵那の今を
お届けします



明知鉄道「ふれあい列車」で岩村へ
長島保育園の3歳以上の園児62人は、晴天に恵まれた10月21日、秋の遠足と合わせて岩村保育園と交流しました。岩村町へは、明知鉄道のふれあい列車を利用。明知鉄道に乗るのは初めてという園児もいて、列車からの景色や2力所あるトンネルなどでは、楽しそうな歓声が聞こえました。交流会では、岩村保育園の園児120人と合同で、遊戯や駆けっこ、ゲームなどを行って、秋の1日を楽しんでいました。

募集中

12月に1歳の誕生日を迎えるお子さんの写真を募集します。写真(なるべく一人で胸から上で顔全体が写っているもの)の裏に住所、氏名(ふりがな)、生年月日、性別、電話番号、両親の氏名、30字以内のコメントを添えて、11月16日(月)までに申し込みください。またケーブルテレビ掲載の可否についてもご記入ください。申し込み多数の場合は先着順により掲載します。

申し込み・問い合わせ
〒509-7292 (住所不要)
企画課広報広聴係
☎26-2111 (内線319)

お誕生日おめでとう!
いつもみんなに幸せをありがとう♡
亮さん・恵美さん
高山 菱花ちゃん
大井町

お誕生日おめでとう!
これからもお姉ちゃんと仲良くしてね。
実さん・美香さん
田中 絢大くん
長島町

いつも笑顔の進ちゃん。お兄ちゃんと仲良く元気に育ってね。
崇さん・雅世さん
北澤 進太郎くん
岩村町

お姉ちゃん2人と総志の笑顔が幸せにしてくれます。
崇幹さん・早千江さん
木村 緑志くん
長島町

お姉ちゃん、お兄ちゃん大好き♡いつもニコニコ、さきほだよ。
暢敏さん・真理さん
伊藤 咲穂ちゃん
東野

まさに癒やし系な百々果♡笑顔忘れず元気いっぱいいてね。
晴樹さん・香織さん
富成 百々果ちゃん
大井町

お誕生日おめでとう!
元気にスクスク育ってください。
洋平さん・恵理子さん
渡辺 巧樹くん
大井町

食いしん坊のジンヤ。お兄ちゃんと仲良く、たくましく育ってね。
芳秋さん・みほさん
曾我 仁哉くん
三郷町

誕生日おめでとう。
のぉかけて、毎日楽しいよ!!
譲さん・奈津紀さん
近藤 燦くん
上矢作町

誕生日おめでとう!
これからは元気に育ってね♡
尊文さん・ひと美さん
水野 立登くん
長島町

1歳おめでとう!!お姉ちゃん2人と仲良く元気に大きく育ってね。
忠宏さん・ひろ美さん
安藤 勇斗くん
山岡町

お誕生日おめでとう♡
ずっと笑顔で優しい女の子になっでね!!
広明さん・仁美さん
山内 彩楓ちゃん
大井町

HAPPY BIRTHDAY
えなの子 笑顔!
11月生まれのお誕生日
おめでとう!





輝く 61
 大井町長島
 牧野香さん 34歳
まきの かおり

HUMAN WATCH



大井小学校で子ども教室を開催 地域で交流みんな子育て

「私なんて、まだまだほかのお母さんたちの足元にも及ばないですから」と話してくれたのは牧野香さん。牧野さんは、20年4月からペンギンクラブの実行委員長として活動しています。数年前から地域の方と大井小学校の子どもたちが交流を深めるために、有志で絵本の読み聞かせをしていました。これが現在のペンギンクラブとなったのです。活動は、保護者と地域の方で25人程度。月に一回、大井小学校で飛行機作りや紙芝居をしています。中でも、お団子作りが一番の人気です。

牧野さんは、結婚して恵那市にきました。知り合いもいない中で子育てをし、出産後体調を崩して、つらい時期がありました。孤立して、「助けて」といえない環境だったのです。そんな時、知人からクラブに誘われました。「はじめは、興味本位です。自分の子どもが、学校の中でどうしているのか、知りたかった」

しかし、実際にやると「自分の子

どもを見る余裕は、全くありません。気が付くと、声が大きくなってます。90人子どもがいるので大変です」と笑って答えてくれました。

このクラブには、3年生までの児童が約90人登録しています。保護者が主体の活動のため、進行を気にするあまり、口調が厳しくなることも。そんな時も地域の方は「まあ、いいじゃない」と大らかに対応。程良いバランスが取れています。「人を集めて、一つのことに向かっていくのは大変。本当に、皆さんに助けられての私があります」と委員長の実感を語ってくれました。

「皇帝ペンギンは、両親が子供の食料を探りに行ったときは、若いペンギンが残った子どもたちを守るそうです。私たちも、そんな子育てができたらいいな…」それが、名前の由来だそうです。

一人ではなく地域で子育てできる環境を目指し、今日も牧野さんはペンギンのために奮闘しています。



10月11日、東野小学校体育館で、地歌舞伎の公演がありました。約300年前から続く伝統芸能で、ステージには、色鮮やかな衣装に身を包んだ役者たちが、見得を切るりりしい姿で、観客を魅了していました。



市の有形民族文化財に指定されている重箱獅子の舞が、10月11日、三郷町野井地区の舟守山武並神社で行われました。この重箱獅子には、戦国時代に徳川家康が命拾いをした伝説が、今も語り継がれています。



まもなく生誕160年を迎える日本洋画「山本芳翠」生家の看板除幕式が、10月16日に行われました。明智町出身の山本芳翠は、日本洋画の父と称され、代表作に「灯を持つ乙女」「浦島」などがあります。



来年6月に開催される第30回全国豊かな海づくり大会に向けて、10月15日に回遊旗リレーが始まりました。これは庄内川・土岐川流域の源流部が市にあるため。回遊旗は、関係市町村を回って来年4月に戻ってきます。



登り窯がある山岡陶業文化センターで火入れに合わせ、10月18日登り窯フェアが行われました。会場では、子どもたちに陶土に親んでもらおうと、陶土の生成の際にできる砂を使った「宝探し」などが行われました。



県指定無形民族文化財の中山太鼓の奉納が、10月18日、串原の中山神社で行われました。おはやしに合わせ、すりこぎ状のばちで、順に交代しながら打ち鳴らします。威勢のいい太鼓の音が、神社の境内に響き渡りました。



もてなしの心で語る わが街

えな自慢

えな自慢
11

傘岩

自然の妙を感じる奇岩



日差しを浴びた傘岩は恵那峡のシンボル

ひとくメモ

恵那峡のシンボルともいえる傘岩は、遠くからでもよく見えることから、古くから旅人の目印となっていた。

傘岩は、恵那峡公園内の林間の小道沿いにある。岩は黒雲母花崗岩からなり、高さ約4.5^{メートル}、幅は最も広いところで約3.3^{メートル}、狭いところでは数十^{センチ}と傘を開いたような形をしていることから傘岩といわれている。しかし、「傘」というよりはむしろ「きのこ」に似た形をした奇岩。長年の雨水の浸食や風化が特異な形で進行した例であり、柔らかい部分がくびれ、現在の姿になったと言われている。岩の風化現象を示す貴重な標本。1934（昭和9）年に国の天然記念物に指定された。

恵那峡の両岸には巨岩、奇岩が連なり、独特の景観を作っているが、この傘岩もここを訪れる観光客の目を楽しませている。周りにはモミジが植えられており、秋には紅葉も美しい。

えな自慢
12

へボ料理

山里の珍味



郷土料理として重宝されるへボ料理

ひとくメモ

毎年へボの巣の重さを競う「全国へボの巣コンテスト」を開催。出品される巣は、へボ愛好家が夏に山中で採取した天然のへボの巣を特製の巣箱に移し、鶏肉や小魚を与えて大きく育ててきたもの。全国から1000人を超える観客が集まりにぎわう。

へボ（地蜂^{じばち}）の幼虫を使った恵那地方の郷土食。へボとは、学名をクロスズメバチと言い、地中に巣を作り、体長は2^{センチ}ほど。ハチの子を食べる文化は長野から岐阜、愛知県にかけての山間地域で盛んである。海がないために、昔から食材には苦労しており、そんな中でへボは肉や魚に代わる貴重なタンパク源としてはもちろん、健康増進に役立つ滋養源^{じようげん}として親しまれてきた。

おいしいお米とへボをしょうゆ味でふっくらと炊き上げるへボ飯のほか、香ばしい食感のへボの甘露煮など、数々のへボ料理は秘伝の郷土料理として代々受け継がれている。



コンテストには7^{キログラム}を超える巣も登場

次号は11月15日号
発行日は11月13日(金)です

広報えな No.116
2009年(平成21年)
11月1日発行

発行 恵那市役所 / 編集 企画課広報広聴係
岐阜県恵那市長島町正家一丁目1番地1 ☎26-2111 / ☎25-6150
<http://www.city.ena.lg.jp/> ✉info@city.ena.lg.jp

『広報えな』11月1日号、1部当たりの印刷経費は約11.3円(税込み)です。



恵那市安心安全メール配信システム
登録用QRコード
問い合わせ 防災対策課(内線317)

『広報えな』は環境に優しい再生紙を使用しています。



この印刷物は石油系インキではなく、地球に優しい大豆油を使用したインキで印刷されています。