

もうお済みですか？

# 水道管の冬じたく

\* 凍結する前に保温対策を \*

## 冷え込みに注意

気温がマイナス4度以下になると、防寒対策ができていない水道管やメーターは、凍ったり破裂したりします。明け方の冷え込みは特に注意が必要です。

### 凍結しやすいのは次のような箇所

▷水道管や蛇口がむき出しになっている所 ▷建物などの北側にある水道管やメーター ▷風当たりの強い所にある水道管やメーター

## 早めに防寒対策を

凍結や破裂が予想される箇所には次のような防寒対策をしましょう。

▷保温材や毛布、布などを巻く。蛇口が破裂しやすいので完全に包む。ぬれないようにさらに上からビニールなどを巻きつける。

▷不凍バルブがある所は、バルブを閉め、蛇口を全部開けて水を抜く。ただし、水洗便所の水も止まるので注意が必要。不凍バルブがない所は蛇口一栓から鉛筆の太さ程度の水を出しておく。

▷メーターボックスの中には、スチロールなどを入れて保温する。

## 凍ってしまったとき

凍って水が出ないときは、凍った部分にタオルを当て、ぬるま湯をかけます。いきなり熱湯をかけると破損する恐れがあります。ヘアドライヤーの温風を利用するのもよいでしょう。水道管が凍っているときに、無理に蛇口を開けると破損することがあります。凍ってしまったときは、その日のうちに水を出してください。そのまま放置すると地下埋設管まで凍結してしまい、手が付けられなくなります。

## 年末年始の緊急修理は

旧恵那市の方は恵那市役所へ、明智町、山岡町、串原の方は南整備事務所へ、岩村町、上矢作町の方は、岩村・上矢作出張所へ連絡してください。

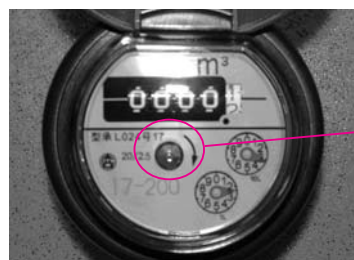
量水器より宅内側の修理は有料となります。

**問い合わせ** ▷市役所水道課 ☎26-2111 (内線165) ▷南整備事務所 ☎54-2111 (内線212) 岩村・上矢作出張所 ☎47-2111 (内線54)

## 漏水にご注意を

宅内で漏水があると、高額な水道料金となりますのでご注意ください。

定期的(1カ月に一回程度)に、家庭内の蛇口をすべて閉めた状態で量水器の中のパイロット部分が回転していないか確認してください。回転していれば、どこかで漏水がありますので恵那市の水道指定店に連絡して修理してください。



パイロット

## 検針票のご確認を

「使用水量と料金のお知らせ」と書かれた「検針票」が投函されていたら、使用水量や次月からの料金などをご確認ください。水道メーターの検針は、手作業で行うため、機械への数値の入力間違いの可能性があります。また漏水やメーターが1回転した場合など、通常と異なる数値が示された場合は、内容が通信欄に記載されますので、よくお確かめください。

疑問がありましたら、水道課(内線164)までお問い合わせください。

使用水量と料金のお知らせ		
水道番号	4935	口径 20 mm
メーター	15-1131	検針人 恵那市
設置場所・使用者		
恵那市〇〇町〇〇〇〇番地		
恵那市水道(見本) 様		
18年 12月検針分		
使用期間	18年10月 3日 ~ 18年12月 3日	
	上水道	下水道
今回指針	500	
前回指針	459	
使用水量(m <sup>3</sup> )	41	41
料金	3,651円	3,717円
検針料	3,651円	3,717円
※料金については裏面をご覧ください。		
前年同期使用水量	10m <sup>3</sup>	
通信		
漏水していないかお確かめください。		

使用水量と料金のお知らせ(抜粋)

# 恵那南高等学校 ⑦

明智商業高等学校と岩村高等学校が平成19年4月に統合し、新たに総合学科の「恵那南高等学校」としてスタートします。

### 問い合わせ

明智商業高等学校 ☎・☎54-2537 U R L <http://school.gifu-net.ed.jp/akechi-chs/>  
岩村高等学校 ☎43-2100 ☎43-2527 U R L <http://school.gifu-net.ed.jp/iwamura-hs/>

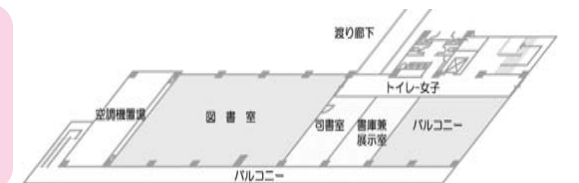


## 新しく明智校舎にできる総合学科棟を紹介します。

鉄筋4階建ての総合学科棟を建設し、福祉保育系列の「介護実習室」、「福祉総合実習室」、「総合学習室」、「調理室」などを新設します。またビジネス・情報系列に関する施設はこれまでの明智商業高校の施設を使います。

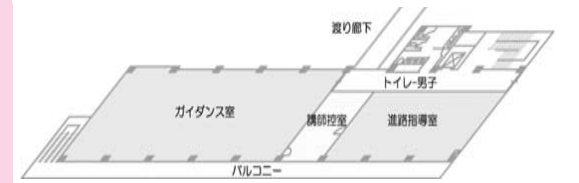
### 4階

**図書館** 恵那南の情報拠点。欲しい情報を手に入れる場所。  
**バルコニー** 憩いのひとときを過ごせるゆとりのスペース。



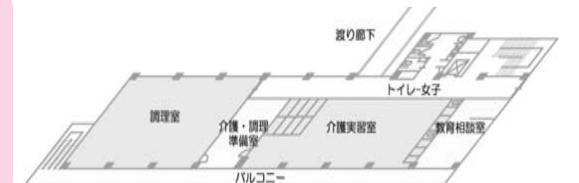
### 3階

**ガイダンス室** 1学年160名が一斉に講義を受けられる大教室。スクリーンと音響機器を備え、さまざまな講演・講義で使用。  
**進路指導室** 進路決定のサポート拠点。就職・進学が多様な進路希望に合わせた情報をしっかり準備。



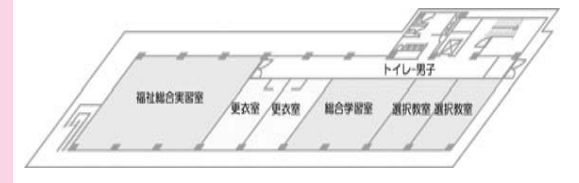
### 2階

**調理室** 新しい調理台がずらりと並ぶ教室。家庭科、福祉保育系列の専門科目で使用。  
**介護実習室** 福祉保育系列 福祉保育モデルで使用。介護用ベッド、家庭浴槽、和室を備え、介護の基礎を学習。



### 1階

**福祉総合実習室** 福祉保育系列 健康モデルで使用。フリーウエートなどを用いてトレーニング法から指導法まで学習可能。  
**総合学習室** 福祉保育系列 福祉保育モデルで使用。ステージを併設しており、実習時の小道具制作や発表会などで使用。  
**選択教室** 全系列における選択教室として使用。少人数授業に対応。



## 新しい体操服を紹介します

制服と同じように体操服も新しくなります。体育の授業はもとより、通学・部活動・遠征・学校外活動(ボランティア)・家庭生活など、幅広い場所で使用できるよう作成します。学年色を採用し、一目で学年が判別できます。機能面(動き易い、ストレッチ効果が得られる、摩耗しにくい、発汗性が良い、抗菌性が高い、吸汗性が高い、型くずれが少ない、安全性、即乾性が高い)に優れています。



ジャージ上下



Tシャツとハーフパンツ

## 確定申告の時期が近づいてきました

### 公的年金等受給者の確定申告と 給与所得者の還付申告の相談会

公的年金等受給者の所得税の確定申告と給与所得者の還付申告を受け付けます。確定申告に必要な書類（源泉徴収票、保険料控除証明書など）をご準備の上、お越しください。一定の金額を超える公的年金等を受け取る際には、所得税が源泉徴収されていますので、確定申告で精算することになります。

**とき** 2月1日(木)、2日(金)午前9時半～正午、午後1時～4時

**ところ** 恵那文化センター集会室

**対象地区** ▷1日(木)=大井町、三郷町、笠置町、飯地町、明智町、串原、上矢作町 ▷2日(金)=長島町、東野、武並町、中野方町、岩村町、山岡町

対象地区にかかわらず、都合のいい日にお越しいただいても結構です

### マイホームを取得された方の 住宅借入金等特別控除説明会

平成18年中に住宅ローンなどを利用して、マイホーム

を新築、購入、増改築などを行い居住された方を対象に、住宅借入金等特別控除説明会を開催します。確定申告に必要な書類をご準備の上、お越しください。

説明会では、説明を受けながら2時間程度かけて所得税の確定申告書を作成します。開始時間に遅れると受け付けできませんので、ご注意ください。

住宅取得資金の贈与を受けてマイホームを取得された方の贈与税の申告も併せて受け付けしますので、必要な書類をご準備の上、お越しください。

**とき** 2月6日(火) ▷午前の部=9時半開始 ▷午後の部=1時半開始

**ところ** 恵那文化センター集会室

### 自宅のパソコンで所得税の確定申告書

e-Taxを利用すると、自宅のパソコンからインターネットを利用して所得税の申告ができます。(事前に手続きが必要です)

e-Taxホームページ = <http://www.e-tax.nta.go.jp>

**問い合わせ** 中津川税務署個人課税部門 ☎0573-66-9237(直通) 〒508-8611 中津川市かやの木町4番3号(中津川合同庁舎2階)

## 公的個人認証サービスの電子証明書の発行を受けている方へ

公的個人認証の有効期間は、手続きの日から起算して3年間です。有効期間が満了した場合は、自動的に電子証明書は失効しますので、早めに更新手続きをしてください。また失効した後でも、新しい電子証明書の発行を受けることもできます。

**受付場所** 市民課住民係、南部5

町振興事務所住民課

**受付時間** 午前8時半～午後5時15分(土・日曜、祝日を除く)

**持ち物** 住民基本台帳カード(更新する電子証明書が格納されたもの) 本人確認書類(免許証・パスポート・顔写真付きの住基カードなど) 発行手数料(500円)

**申請期間** 失効する3カ月前から手続きができます。

**その他** 有効期間は、発行時にお渡しした「電子証明書の写し(A4サイズ)」に記載されています。

**問い合わせ** 市民課住民係(内線141、142)

### はい119です

### 尊い生命を救うため、救急車の適正な利用を

#### どれくらい利用されているの?

救急出動件数は、年々増加しています。その中で、緊急性がないのに出動を要請するケースも増え、本当に緊急性のある傷病者への対応に支障が出かねない状況です。このため、各消防機関では、救急車の適正な利用を呼び掛けています。

平成17年における恵那市消防本部(恵那市・中津川市蛭川・中央自動車道)の救急業務実施状況は、出動件

数2,129件・搬送人員1,960人でした。これは昨年と比べ、出動件数は6.0%増加し、搬送人員は0.5%減少しました。

一方、管内で1日平均約5.8件救急車が出動したことになり、管内住民の約28.8人に1人、9.3世帯で1回の割合で救急車を利用されたこととなります。

**こんな時には119番通報を!**

意識がない・呼吸が困難である

骨折をして動けない 痙攣が続けている 広範囲にわたってやけどをした 大量出血をした など

**こんな時にはよく考えて判断を!**

風邪をひいた 首を寝違えた 突き指をした 歯が痛い

**問い合わせ** 恵那消防署 ☎26-0119、岩村消防署 ☎43-4119、明智消防署 ☎54-4119、上矢作分署 ☎48-3119

“**火事、救急、救助は局番なしの119番**”

## 平成19年から あなたの所得税・市県民税が変わります

### 何が変わるの?

「地方でできることは地方で」との方針により、国が進めている「三位一体改革」の一環として、国税(所得税)から地方税(市県民税)へ約3兆円の税源が移譲されます。

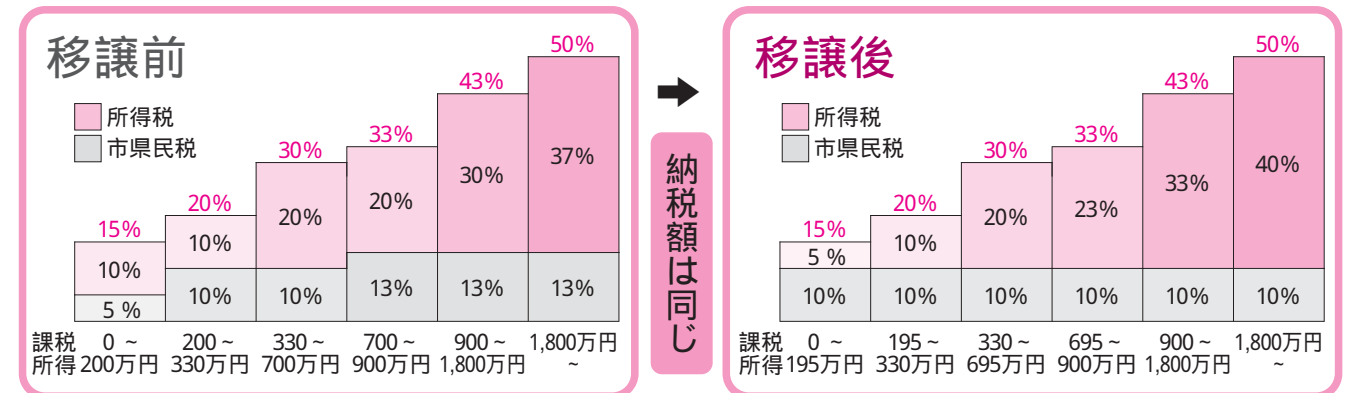
### どう変わるの?

**市県民税:平成19年6月分から適用→3段階の税率から、一律10%に(市民税6%・県民税4%)**

市県民税の所得割の税率は、従来課税所得により5%から13%の3段階となっていました。所得に関わらず一律10%(市民税6%+県民税4%)の税率に変わります。

**所得税:平成19年1月分から適用→4段階の税率を、6段階に細分化**

市県民税の所得割の税率が10%に統一されるに伴い、国税である所得税の税率も見直されます。市県民税の最低税率が5%から10%に引き上げられるのに対し、所得税の最低税率は10%から5%に引き下げられます。一方、市県民税の最高税率が13%から10%に引き下げられるのに対し、所得税の最高税率は37%から40%に引き上げられます。



この税源移譲によって、市民税が増えても所得税が減るため「所得税+市県民税」の負担額は基本的に変わりません。

### 独身者の場合

給与収入	税源移譲前(単位:円)			→	税源移譲後(単位:円)			=	負担増減額
	所得税	市県民税	合計		所得税	市県民税	合計		
300万円	124,000	64,500	188,500		62,000	126,500	188,500		0円
500万円	258,000	163,000	421,000		160,500	260,500	421,000		0円

### 夫婦+子ども2人の場合

給与収入	税源移譲前(単位:円)			→	税源移譲後(単位:円)			=	負担増減額
	所得税	市県民税	合計		所得税	市県民税	合計		
500万円	119,000	76,000	195,000		59,500	135,500	195,000		0円
700万円	263,000	196,000	459,000		165,500	293,500	459,000		0円

夫婦+子ども2人の場合、子どものうち1人が特定扶養親族に該当するものとしています。

一定の社会保険料が控除されるものとして計算しています。

### いつ変わるの?

市県民税は平成19年度分から、所得税は平成19年分から変ります。

区分	市県民税	所得税
給与所得・年金受給者の場合	平成19年6月から	平成19年1月以降の源泉徴収から
自営業者などの場合		平成19年分の所得から(平成20年の確定申告分)

### その他

平成11年度から景気対策として導入されていた「定率減税措置」の廃止や個人の収入の増減などにより、実際の負担額は増減する場合があります。

**問い合わせ** 市県民税 = 市役所税務課市民税係(内線503、504) 所得税 = 中津川税務署 ☎0573-66-9237

募 集

平成18・19年度 競争入札  
参加資格申請書を追加受付

平成18・19年度の恵那市競争入札参加資格審査申請書の追加受付を行います。

市では、公共事業の発注にあたり入札を行っています。入札に参加するための資格を得るためには、指定の期間内に、決められた方法により申請をする必要があります。登録を希望される方は、指定の期間内に手続きを行ってください。

**受付期間** 持参 = 2月1日(木) ~ 16日(金) 午前9時 ~ 午後5時(土・日、祝日を除く) 郵送 = 1月4日(木) ~ 2月16日(金) (消印有効)

**受付場所** 市役所会議棟小会議室  
**提出方法** 直接または郵送。郵送の場合、封筒に「平成18・19年度 恵那市競争入札参加資格審査申請書在

中」と明記してください。書類を受理した場合、受付票を送付します。返信用封筒(あて先を明記し、80円切手を張ったもの)を同封してください。

【注意】

▷受付期間以外の受け付けは一切行いません ▷書類などが不備の場合は受理できませんので、よく確認の上、提出してください。▷各証明書は、複写(明瞭なもの)でも可。▷書類などはA4版ファイルにつづり、背表紙に会社名などを記入して提出してください。▷A4版ファイルは、コクヨのフ-V10・A4-S、もしくは、フ-W10・A4-Sと同等規格のものとし、申請書類に記載された内容について、一部情報を公開することがありますので、ご了承ください。

提出様式

- (1)建設工事 岐阜県市町村統一様式
- (2)測量等 岐阜県市町村統一様式

岐阜県市町村統一様式については、(社)岐阜県建設業協会(☎058-273-3344)やその支部で販売しています。

(3)物品等 恵那市独自様式

物品等の申請書は財務課にあります。また市のホームページからもダウンロードできます。

**提出書類** ホームページに掲載の提出書類一覧表を参照してください。

**有効期限** 平成19年4月1日から平成20年3月31日まで(1年間)

提出・問い合わせ

〒509-7292 恵那市役所財務課管財係(内線357、356)

H P = <http://www.city.ena.gifu.jp>

建設工事で登録済みの方

経営規模等評価結果通知書・総合評定値通知書の提出が必要です。(経営規模等評価結果通知書・総合評定値通知書の提出のみの場合、2月28日が提出期限)

みんな持ってる

- 「みんな持ってる」
- 「塾の帰りに連絡できる」
- 「今どこにいるか報告できる」
- 「変な人に会ったときに助けを求められる」

クリスマス、お正月を控えたこれからの季節に子どもがこう言って保護者にねだるもの。そうしてその結果、小学校高学年で2割、中学生で5割、高校生で9割が所持(2004年『ベネッセ』調べ)しているもの。

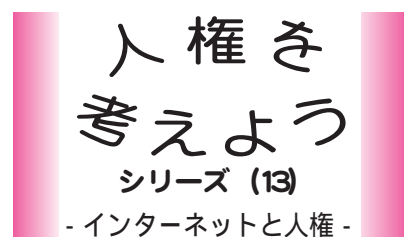
携帯電話の普及が、功罪併せて、現在、子どもたちの生活に大きな影響を与えています。

夜遅くの塾や学校帰りの迎える時間に口スがなくなった保護者。

直接話せない子とメールでつながることができた教師。

携帯電話への相談で教え子の自殺を防ぐことができた教師。

こういった声を聞く一方で、次の



ような事例も実に多く耳にします。悪意ある中傷が本人のメールアドレス、携帯番号や写真付きでインターネット上に流れる。

保護者就寝後に連絡を取り合っ集合し、徘徊してトラブルに遭う。

出会い系サイトへのアクセスをきっかけにした援助交際、家出。

交友関係がネットワーク化され、その子を快く思わぬ他者を介した他人からいきなり暴力的な脅迫を受ける。

メール機能を利用したいじめの広がり深刻化の加速。

その特徴である匿名性、無限連鎖性により、インターネットは、使い

方を誤ると、先に述べた例のように、誰をも容易に、時には自分でも気付かぬうちに、人権侵害の被害者にも、加害者にもしてしまいます。

携帯電話会社も、契約により時間や機能の制限を設けるなど、子どもを守るさまざまなサービスや工夫を導入しています。しかし、肝心の使い手である子どもたちに、他者の心の痛みを深く共感する力、自他の幸福を決して侵害せぬ意志の強さ、自制心や想像力が欠けると、不幸を避けることはできません。

携帯電話は、便利な通信手段であると同時に、インターネットという有用な、しかしその背後に底知れぬ闇を秘めた世界の扉を、いとも簡単に開けられるツールであるという認識を、私たち大人は、厳に持つべきではないでしょうか。

社会教育課 ☎43-2112 (内線217・鈴木)

1月の燃えないごみ収集日

大井町・長島町・東野・三郷町・武並町・笠置町・中野方町・飯地町

町名	地 区	収 集 日	大 洞 地 区	19日	
大井町	1・14区 (正家後田含む)	9日	長島町	永田	22日
	2・4区	10日		久須見	22日
	3・13区	11日	東野	全域	23日
	5・6区	12日	三郷町	野井	24日
	7・8区	15日		佐々良木・棕実	24日
	9・10区	16日	武並町	竹折	25日
長島町	11・12区	16日		藤	26日
	中野(永田川東)	17日	笠置町	全域	29日
	中野(永田川西)	18日	中野方町	全域	30日
	正家(後田を除く)	19日	飯地町	全域	31日

各自治会で決められた搬入時間を守り、資源になる物とならない物に分別して集積場に出してください。今回は、蛍光管も収集します。粗大ごみは、土日・祝日以外の午前9時から午後4時半までに、直接エコセンター恵那へ持ち込みみてください。

岩村町・山岡町・明智町・串原・上矢作町

町名	地 区	収 集 日	新町、徳間町、向町、東町	24日
岩村町	岩村町で下記以外	10日	的場町、片平町、ききょうが丘	25日
	本町、柳町、新道、江戸町	11日	上・下柏尾、岩竹、安主、土助、才坂、上・下田良子、大栗、上田、阿妻	
	新市場、日の出、日の出三、殿町	12日	大舟、小泉、吉良見	
山岡町	西町、新町、石畑、朝日町	15日	峰山、中切、高波、馬木、小杉、落倉	29日
	馬場山田、田沢	16日	中沢	
明智町	久保原、下手向、釜屋、原、田代	17日	串原	30日
	上手向	18日	上矢作町	
明智町	門野、杉平、杉平2区、野志	19日	明智町	31日
	新井町、駅前町、滝坂住宅	22日	串原	
	東山町、雇用促進住宅、友愛	23日	上矢作町	
	市場町、宮町、本町、常盤町	24日	串原	

相互使用で計画的な購入と使い方を  
南部5町地区の購入済みごみ袋

本紙10月15日号でお知らせした通り、4月から指定ごみ袋が変わります。南部5町地区では袋の料金が変わりますので、現在の袋は3月までに使い切れる分を計画的に購入するようお願いしました。

しかし、不燃ごみ・資源ごみは、袋の種類が多い上に排出機会が少ないことから、南部5町地区に限り、購入済みの指定袋は種類を問わず使用できることにします。こうしたごみ袋の相互使用により、なるべく3月末までに現在の指定袋を使い切ってください。1枚の袋の中に混ぜて入れても良いという意味ではありませんので、分別は従来通りきちんとしてください。

なお新しい指定袋は3月15日に販売開始を予定しています。新しい指定袋は可燃ごみと不燃ごみの相互使用は

できませんので、適正な使用をお願いします。また旧市地区は、袋の料金改定がありませんので、従来通りの使用をお願いします。

各指定袋に入れることができるごみの種類(南部5町地区)

種 別	12月まで	1月以降
可燃ごみ袋	可燃ごみ	可燃ごみ、不燃ごみ、飲料缶、びん、ペットボトル
不燃ごみ袋	不燃ごみ	
飲料缶用袋	飲料缶	いずれも可
びん用袋	びん	(ただし分別をすること)
ペットボトル用袋	ペットボトル	

問い合わせ 環境課(内線187)

今月の食用廃油の回収日 1月13日(土)~15日(月)



## 案内

### 都市計画施設 変更案を縦覧します

都市計画施設変更案の縦覧を行います。ご意見のある方は、縦覧期間満了の日までに意見書を提出することができます。

#### 都市計画火葬場の変更(廃止)

恵那市火葬場は、平成16年に新火葬場(えな斎苑)を都市計画決定し、現在供用を開始しています。これに伴い、旧施設である恵那市火葬場を廃止するものです。

#### 都市計画ごみ焼却場の変更(廃止)

恵那市ごみ焼却場は、平成13年に恵那市ごみ燃料化施設(エコセンター恵那)を都市計画決定し、現在供用を開始しています。これに伴い、旧施設である恵那市ごみ焼却場を廃止するものです。

**期間** 1月5日(金)～19日(金)午前8時半～午後5時

**ところ** 都市整備課(市役所2階)

**問い合わせ** 都市整備課計画係(内線234)

### もう一度働きたい! 再就職希望登録者支援事業

妊娠、出産、育児または介護のために退職したけれども、将来働けるようになったとき再就職を希望する方の登録事業を行っています。登録した方は、セミナーへの参加、再就職の準備に役立つ「情報誌」の送付、

個別相談などの支援が受けられます。登録は無料です。

**受付時間** 午前9時半～午後4時半(土・日、祝日を除く)

**問い合わせ** 〒500-8842 岐阜市金町4-30 明治安田生命岐阜金町ビル7階 (財)21世紀職業事業財団岐阜事務所 ☎058-266-5033

### 製造業の皆さん 工業統計調査にご協力を

平成18年工業統計調査が行われています。

先般、ご協力いただいた事業所・企業統計調査が、わが国の産業構造の実態を明らかにするものであるのに対し、工業統計調査は製造品出荷額などを調査し、工業の実態を明らかにすることを目的としています。

調査票の配布および回収の際には、調査員は必ず「調査員証」を携行しています。どうぞご協力ください。

**問い合わせ** 企画課(内線331)

### 知的障害者の方 診断と相談を実施

県知的障害者更正相談所では、知的障害を持つ方の療育手帳の交付や更新などのための診断、相談を行います。該当すると思われる方は、1月15日(月)までにお申し込みください。

**とき** 1月18日(木)午前10時～午後3時

**ところ** 市役所会議棟

**対象** 18歳以上の知的障害者の方

**費用** 無料

**持ち物** 印鑑、療育手帳(お持ちの方)

**申し込み・問い合わせ** 社会福祉課(内線134)

**市の人口** (12月1日現在)  
総数 56,925人(-27) 世帯数 18,811(+7)  
男 27,518人(-1) 女 29,407人(-26)  
( )内は前月との比較  
**市内の交通事故** (11月)  
人身事故 15件(203件) 負傷者 19人(284人)  
物損事故 134件(1,642件) 死者 0人(0人)  
**市内の火災** (11月)  
建物 1件(11件) その他 0件(18件)  
**救急車出動回数** (11月)  
147回(1,722回)  
( )内は1月からの累計

## 案内

### 自治会未加入の方 音声告知器・ケーブルテレビ説明会

自治会未加入の方を対象に、音声告知器の設置やケーブルテレビの説明会を開催します。

**とき** 1月19日(金)午後7時～、20日(土)午前10時～、午後1時半～(1時間程度)

**ところ** 恵那文化センター集会所

**対象者** 自治会未加入の方

**対象地区** 大井町、長島町(永田地区を除く)、東野、笠置町、中野方町、飯地町

**問い合わせ** 情報課(内線336)

### 学校給食フェアを開催

市民の方々に学校給食への理解を深めてもらおうと、第14回学校給食フェアを開催します。

人気メニューや地元の産物を使った給食の試食会もあります。ぜひ、この機会にご参加ください。

#### 学校給食フェア

**とき** 1月22日(月)・23日(火)午前9時～午後4時

**ところ** 恵那市学校給食センター

**内容** 施設見学と給食センターの概要、学校給食の仕組みなどの展示と説明

#### 給食の試食会

給食の試食会の参加者を募集します。

**とき** 1月22日(月)・23日(火)午前11時半～午後0時半

**ところ** 恵那市学校給食センター

**定員** 各日35人(定員になり次第締め切ります)

**参加料** 給食費243円(欠席の場合も給食費をいただきます)

**申し込み・問い合わせ** 1月

9日(火)～17日(水)正午までに、学校給食センター ☎26-1633へ。

## 紹介

### 瀬藤郁郎さんらが受賞 県消防定例表彰

11月22日、本巣市「本巣市民文化ホール」で平成18年度「消防感謝祭」岐阜県消防定例表彰式が開催されました。

恵那市からは、危険物安全協会関係において、永年にわたり危険物安全協会の発展と危険物施設の事故防止に尽力された、恵那市危険物安全協会会長 瀬藤郁郎さんが、岐阜県知事表彰「感謝状」を受賞されました。

なお消防職団員関係の表彰は、平成19年1月6日(土)恵那文化センターで開催される「恵那市消防出初式」で賞状の伝達が行われます。

**問い合わせ** 消防本部予防課内 恵那市危険物安全協会事務局(内線611)

### 鏡山住宅入居者募集

鏡山住宅(大井町)の入居者を募集します。詳しくは、前号(12月1日号)21頁をご覧ください。

**期間** 1月4日(木)～31日(水)

**問い合わせ** 建築住宅課(内線238)



### シアター恵那 1月の開催情報

**新春特別(S P )シリーズ**  
8日(月)～12日(金)

**睦月(S P )シリーズ**  
21日(日)～26日(金)

**問い合わせ** シアター恵那 ☎25-7767

## 1月の相談

### 法律相談(要予約)

とき	5日(金)・19日(金)午後1時～4時
ところ	庁舎改修工事のため、予約時にご確認ください
申・問	総務課 ☎26-2111(内線307)
とき	12日(金)午後1時～4時
ところ	岩村振興事務所相談室
申・問	岩村振興事務所振興課 ☎43-2111(内線261)
とき	20日(土)午後1時～4時
ところ	明智振興事務所相談室
申・問	明智振興事務所振興課 ☎54-2111(内線113)

### 行政相談

とき	5日(金)午前9時～正午
ところ	中公民館相談室
問	総務課 ☎26-2111(307)
とき	25日(木)午後1時～3時
ところ	山岡公民館(旧山岡農村環境改善センター)
問	山岡振興事務所振興課 ☎56-2111(内線109)
とき	10日(水)午後2時～4時
ところ	明智公民館
問	明智振興事務所振興課 ☎54-2111(内線113)
とき	11日(木)午後1時～3時
ところ	上矢作町下公民館
問	上矢作振興事務所振興課 ☎47-2111(内線23)

### 人権相談

とき	10日(水)午後1時～3時
ところ	中公民館相談室
問	総務課 ☎26-2111(内線307)

### 福祉総合相談

とき	毎週月～金曜日午前9時～午後4時
ところ	市役所2階
問	相談用直通 ☎26-2212

### 結婚相談

とき	27日(土)午後2時～4時
ところ	岩村公民館2階第二会議室
問	少子化対策推進室 ☎26-2111(内線229)

### 交通事故相談

とき	17日(水)午前10時～午後3時
ところ	総合庁舎内相談室
問	☎26-1111

### 消費生活相談

とき	毎週(月)火(木)金)午前9時～午後4時
ところ	東濃地域振興局恵那事務所振興課
問	☎26-1111(内線444)

### その他

市民なんでも相談 心配事、困りごと相談  
介護相談 ボランティア相談、家庭相談  
詳しくは折り込みのいっしょに手をつなごをご覧ください。

### 【次回の広報えな】

今回は1月15日号になります。1月15日(月)と16日(火)にかけて各自治会長さんのお宅へお届けします。