

平成19年度水道事業の経営指標と現状

市内の水道普及率は、上水道が96%、簡易水道は92.6%

市には、1つの上水道事業と21の簡易水道事業があります。

おいしい安全な水をつくるため、水源の保全と適正な運転管理に努めるとともに、未普及地域での整備

を進めています。昨年度は三郷町棕実地区が完成し、笠置町の全地区や東野小野川地区は平成22年度までに完成する予定です。

昨年度の上水道事業と簡易水道事

業の決算が、平成20年9月議会で認定されました。

市の水道事業の経営指標の状況をお知らせします。

問い合わせ 水道課（内線162）

水道各事業の経営指標

	上水道事業	簡易水道事業
給水区域内人口	3万1,986人	2万3,835人
給水人口	3万719人	2万2,076人
普及率	96.0%	92.6%
年間有収水量（水道料金の対象となった水量）	372万3,371m ³	212万6,920m ³
有収率（有収水量を浄水場から配水された配水量で除した値）	88.8%	79.8%
料金収入	8億3,210万4千円	3億4,422万8千円
供給単価（1m ³ 当たりの水道料金）	223.5円/m ³	161.8円/m ³
総費用	8億709万6千円	9億6,194万4千円
給水原価（1m ³ 当たりの費用）	216.8円/m ³	452.3円/m ³
料金回収率（給水にかかる費用のうち水道料金で回収する割合）	106.3%	35.8%
地方債現在高	18億2,580万1千円	65億1,665万7千円

料金回収率は、上水道事業は106.3%、簡易水道事業は35.8%です。

これを給水原価と供給単価の関係で見ると、上水道事業は給水原価216.8円/m³に対し、供給単価は223.5円/m³で100%を超えており、給水に要する費用は水道料金で賄われています。

簡易水道事業は給水原価452.3円/m³に対し、供給単価は161.8円/m³となっており、差額の290.5円/m³は、一般会計からの繰入金などで補っています。簡易水道事業の料金回収率が低いのは、社会的条件や地理的条件に恵まれない事業であるためです。また昨年度は公的資金補償

金免除繰上償還を2億3,525万円行ったため、資本費が高くなり、8.9ポイント下がりました。

簡易水道事業は、上水道事業とは異なり一般会計からの繰入金が認められており、国からの地方交付税で補てんされています。

事業の内容

昨年度に行った主な事業は次の通りです。

【上水道事業】

笠置町姫栗地区（H19- H22）東野小野川地区（H19- H21）三郷町野井北山地区（H19- H20）長島町永田上地区（H19- H20）の拡張事業と、乗越ポンプ場の建設工事（H18- H20）武並配水池の緊急遮断弁設置工事（H19）を行いました。

【簡易水道事業】

笠置町河合地区（H18- H20）笠置町毛呂窪地区（H17- H22）三郷町棕実地区（H18- H19）の拡張事



本年度完成予定の乗越ポンプ場

業と、上矢作町の統合事業（H15- H19）、明智町石原田地区の送配水管布設替工事（H19）を行いました。



3月に完成した上矢作浄水場

平成19年度下水道事業の経営指標

地方債残高3億7千万円の減額

お風呂や台所、トイレなど、わたしたちは日常生活の中で、さまざまな形で水を使っています。

下水道事業は、これら生活排水や汚水などの汚れた水を処理し、水辺の環境に影響の無い、きれいな水に

して川に流しています。

下水道は、私たちが安全で衛生的な生活を送る上で、とても大切な役割を果たしています。

昨年度の下水道事業（公共下水道事業特別会計・農業集落排水事業特

別会計）の決算が平成20年9月議会で認定されました。

市の下水道事業の経営指標の状況をお知らせします。

問い合わせ 下水道課（内線174・175）

下水道各事業の経営指標

	18年度	19年度	増減
処理区域内人口	3万3,206人	3万4,628人	1,422人
水洗便所設置済人口	2万7,548人	2万9,052人	1,504人
水洗化率（処理区域内人口のうち水洗便所を設置している人の割合）	83.0%	83.9%	0.9%
年間有収水量（使用料対象となる水の使用量）	298万4,992m ³	309万7,403m ³	11万2,411m ³
使用料収入	5億8,670万9千円	6億2,188万8千円	3,517万9千円
使用料単価（有収水量1m ³ 当たりの使用料）	196.6円/m ³	200.8円/m ³	4.2円/m ³
汚水処理費	8億2,122万4千円	8億1,958万7千円	163万7千円
汚水処理原価（下水道施設の建設や維持管理に要した経費）	275.1円/m ³	264.6円/m ³	10.5円/m ³
経費回収率	71.4%	75.9%	4.5%
地方債現在高	123億6,652万4千円	119億9,215万2千円	3億7,437万2千円

水洗化率は、水洗便所設置済人口が1,504人増加したことにより平成18年度より0.9ポイント上昇しました。

また下水道使用料により、汚水処理費用をどの程度賄うかを示す経費回収率は、料金収入の増加と処理費の節減により、4.5ポイント上昇し

75.9%となりました。この結果、一般会計への依存度は1m³当たり63.8円となり、昨年（78.5円）より14.7円軽減しました。

地方債現在高は、公的資金補償金免除繰上償還により過去に高利で借入れたものの一部を、繰上償還を行うなどしたことにより、3億7千万

円余りの減額となりました。今後も、水洗化の促進と経費節減に取り組んでまいります。

一般会計への依存度1m³当たり＝（汚水処理原価）÷（使用料単価）値が小さいほど汚水処理費用を使用料で賄えることを示します

水洗化にご協力を

市では、水洗化の普及促進を図るため、次の事業を実施しています。水洗便所等整備金融融資あっせん、利子補給事業
くみ取り便所から水洗便所へ改造する際の工事費を、市が指定する金融機関に融資あっせんを行い、利子

補給を行います。

融資限度額＝200万円
利率＝3.55%（平成20年度）
償還期間＝5年以内
利子補給金＝償還終了後に支払った利子額を市から助成します（限度額10万円）



水洗化への啓発活動

案内

就職相談・就職セミナー

県人材チャレンジセンターの出張サービス事業を実施します。

- 履歴書の書き方セミナー**
 - 時間** 午前10時～正午
 - 内容** 採用担当者が、どういう視点で人を選んでいるかを知り、履歴書はどう書くのが有効なのか、自分らしい履歴書はどう書けばいいのか、そのポイントを理解するセミナーです。
 - 定員** 8人(予約制)
 - 就職相談**
 - 時間** 午後1時～4時
 - 内容** キャリアアドバイザーが、就職活動について皆さんの相談に応じます。
 - 予約制** 1人40分程度
- 【共通】**
- とき** 12月17日(水)
 - ところ** 市役所第2庁舎3階会議室
 - 対象者** 市内在住の方

問い合わせ 商工観光課(内線523・平林、安藤)

募集

木造住宅無料耐震診断の追加募集

県木造住宅耐震相談士による無料の耐震診断の申し込みを受け付けます。

- 締め切り** 12月1日(月)～1月30日(金)
- 募集件数** 3戸(先着順)
- 問い合わせ** 建築住宅課(内線239)

陸上自衛隊高等工科学校生徒

手当の支給を受けながら、高等学校の普通科と同等の教育を受けられます。

- 1次試験** 1月10日(土)(国語、社会、数学、理科、英語、作文)
- 試験会場** 航空自衛隊岐阜基地(各務原市)
- 応募資格** 平成21年4月1日現在、15歳以上17歳未満の男子で中学

校卒業者(平成21年3月卒業見込みの者を含む)

- 締め切り** 1月6日(火)
- 志願書類の請求・問い合わせ** 自衛隊恵那地域事務所 ☎ 26-4310

紹介

人権擁護委員

人権擁護委員を15年にわたり務めてきた、大 真洋さん(明智町)が退任することとなり、法務大臣から感謝状が贈られました。

後任には、伊藤正武さん(明智町)が法務大臣から委嘱されました。

問い合わせ 総務課(内線307)



大 真洋さん(左)、伊藤正武さん(右)

市営住宅の入居者を募集します

- 申込資格** 住宅に困っている方
市税を滞納していない方 下表の入居資格を満たす方
- 申込期間** 12月1日(月)～12日(金)

- 入居可能日** 1月中旬ごろ
- 申込方法** 建築住宅課または南部5振興事務所にある申込書に、必要書類を添えて申し込む。

問い合わせ 建築住宅課(内線237、238)

住宅名	種類	構造	間取り	家賃	募集戸数	所在地	入居資格			備考
							市内在住	同居親族	所得制限	
鏡山住宅	市営住宅	耐火構造5階建て	2LDK	¥19,700～43,300	1戸	大井町				
		耐火構造5階建て	3LDK	¥24,600～54,100	1戸	大井町				
丸池住宅	市営住宅	簡易耐火2階建て	2DK	¥8,600～19,000	2戸	大井町				
片平住宅		簡易耐火平屋	2K	¥3,900～8,600	2戸	明智町				
		簡易耐火平屋	3K	¥7,400～16,300	1戸	明智町				

入居可能日から3カ月以内に結婚し住宅に同居される方は、同居親族の資格があります。60歳以上または昭和31年4月1日以前に生まれた方・障がい者の方など公営住宅法に定める単身での申込資格を満たしている方のみ、市営住宅へ単身での申込資格があります。鏡山住宅は、家賃以外に共益費などが必要となります。

第51回市美術展 出品総数300点、各部門の市展賞7作品が決まりました

第51回市美術展を10月29日から11月3日まで恵那文化センターで開催しました。ことしは7部門に230点の応募が

あり、審査の結果66点が入賞しました(審査員作家や無鑑査作家などの作品を含め、出品総数は300点)。各部門の最高賞である市展賞の受

賞者の作品と、入賞者の方を紹介します。**問い合わせ** 市文化振興会 ☎ 26-3524

各部門の市展賞作品



日本画「冬支度」野田豊子(恵那市)



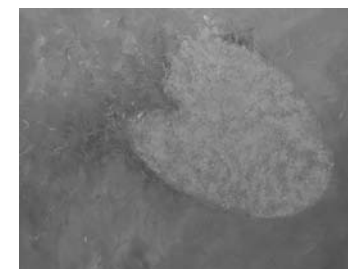
彫塑工芸「清流」森山道子(中津川市)



デザイン「ぎふエコ宣言」柴田遼(恵那市)



写真「たおやか」森本好男(土岐市)



洋画「08--連鎖II」牧野芳子(恵那市)



書「跳」伊藤直美(恵那市)



硬筆「良寛の長歌と短歌」田中貴美子(彦根市)

【日本画】

市長賞 = 西尾幹子(恵那市) 教育長賞 = 青山茂一(恵那市) 奨励賞 = 井口陸公(中津川市) 努力賞 = 深谷久美(恵那市)

【洋画】

市長賞 = 山本修身(恵那市) 教育長賞 = 千藤由美(恵那市) 奨励賞 = 鈴木重子(恵那市) 浅野博(恵那市) 努力賞 = 矢頭重保(恵那市) 熊谷英三(恵那市) 堀兼子(恵那市) 各務良子(恵那市) ささゆり賞 = 露木芳宣(恵那市)

【彫塑工芸】

市長賞 = 吉田政矢(中津川工業高校) 教育長賞 = 根 隆博(土岐市) 奨励賞 = 寺 和子(中津川市) 努力賞 = 桂川明正(中津川市) 稲垣美和子(恵那市) ささゆり賞 = 浅

野金義(恵那市)

【デザイン】

市長賞 = 各務希(恵那農業高校) 教育長賞 = 西尾茉莉花(中津川市) 奨励賞 = 林和奈(大垣市) 横井将一(名古屋市) 水谷豪志(弥富市) 努力賞 = 水野歩未(恵那農業高校) 山木朋恵(恵那農業高校) 西尾千絵(恵那高校) 杉山由貴(中津川工業高校) 早川秋子(瑞浪市) 松原亜樹(麗澤瑞浪高校) 稲葉大喜(名古屋市) 三ツ石安希(瑞浪市)

【書】

市長賞 = 渡辺泰江(恵那市) 教育長賞 = 可知さゆり(恵那市) 奨励賞 = 柘植一光(恵那市) 安藤あや子(恵那市) 毛利久美子(恵那市) 努力賞 = 保母志保子(恵那市) 菰田貴子(恵那市) 可知隆雄(恵那市)

磯村美砂子(恵那市) 竹内千代(中津川市) 橋本勝枝(恵那市) ささゆり賞 = 加藤育(恵那市)

【硬筆】

市長賞 = 佐々木真(恵那市) 教育長賞 = 林真由美(恵那市) 奨励賞 = 安藤里美(恵那市) 努力賞 = 福岡泰子(土岐市) 稲垣佳代(恵那市)

【写真】

市長賞 = 星谷義孝(可児市) 教育長賞 = 柘植平雄(恵那市) 奨励賞 = 梅本裕子(中津川市) 宮地美和子(瑞浪市) 田中静香(多治見市) 努力賞 = 垣見文男(多治見市) 丸山年道(恵那市) 竹内直子(恵那市) 加藤タツジ(瀬戸市) 山本成夫(恵那市)

「ささゆり賞」は、今までに市展賞や複数回市長賞などを受賞し、無鑑査作家と認定された方の作品を対象としています

案内

**まちづくり市民活動推進助成事業
活動成果発表祭**

本年度、助成を受けて活動した団体の成果報告祭を開催します。活動団体の活躍を多くの人に知っていただきたいと願い、こしは「発表祭」として、気楽に立ち寄っていただけるような参加・交流型の催しを行います。

とき 12月7日(日)午前10時～午後3時

ところ 市民会館(中公民館隣の体育館)

内容 成果発表、活動PR、展示、

販売(ほお葉寿司や恵那の名産品など)

問い合わせ まちづくり市民協会 ☎20-0657、まちづくり推進課(内線629)



**12月4日～10日
人権週間です**

人権相談は、いじめ、体罰、差別問題をはじめ、家庭内の問題、日常的な隣近所とのめめ事など、幅広い問題の相談に応じています。

12月4日(木)～10日(水)の人権週間の間、特設相談所を開設し啓発活動を行います。相談は無料で、秘密は固

く守られます。相談日は下の「12月の相談」をご覧ください。

問い合わせ 総務課行政係(内線307)

**友情といじめを考える
人形劇**

第1部 歌のお姉さんとみんなの輪
第2部 人形劇「おとぼけキッズの友情事件簿」(劇団カップ座)

とき 12月7日(日) 開場=午後1時 開演=午後2時(開会式は午後1時40分から)

ところ 瑞浪市総合文化センター
入場料 無料

問い合わせ 瑞浪市市民課 ☎0573-68-2111(内線105)

12月の相談

法律相談(要予約)	
とき	5日(金)・19日(金)午後1時～4時
ところ	中公民館第1会議室、相談室
申・問	総務課 ☎26-2111(内線307)
とき	12日(金)午後1時～4時
ところ	岩村振興事務所相談室
申・問	岩村振興事務所振興課 ☎43-2111(内線265)
とき	19日(金)午後1時～4時
ところ	山岡振興事務所応接室
申・問	山岡振興事務所振興課 ☎56-2111(内線109)
人権相談	
とき	5日(金)午後1時～3時
ところ	中公民館相談室
問	総務課 ☎26-2111(内線307)
とき	5日(金)午後1時～3時
ところ	岩村公民館第1研修室
問	岩村振興事務所振興課 ☎43-2111(内線265)
とき	4日(木)午後1時～3時
ところ	山岡公民館会議室
問	山岡振興事務所振興課 ☎56-2111(内線109)
とき	10日(水)午後2時～4時
ところ	明智公民館2階会議室
問	明智振興事務所振興課 ☎54-2111(内線116)
とき	10日(水)午後1時～3時
ところ	串原コミュニティセンター
問	串原振興事務所振興課 ☎52-2111(内線23)
とき	5日(金)午後1時～3時
ところ	上矢作振興事務所
問	上矢作振興事務所振興課 ☎47-2111(内線23)
消費生活相談	
とき	毎週(月)(火)(木)(金)午前9時～午後4時
ところ	東濃振興局恵那事務所振興課
問	☎26-1111(内線444)

行政相談	
とき	5日(金)午前9時～正午
ところ	中公民館相談室
問	総務課 ☎26-2111(内線307)
とき	17日(水)午後1時～3時
ところ	岩村振興事務所相談室
問	岩村振興事務所振興課 ☎43-2111(内線265)
とき	25日(木)午後1時～3時
ところ	山岡公民館
問	山岡振興事務所振興課 ☎56-2111(内線109)
とき	10日(水)午後2時～4時
ところ	明智公民館
問	明智振興事務所振興課 ☎54-2111(内線116)
とき	10日(水)午前10時～正午
ところ	串原コミュニティセンター
問	串原振興事務所振興課 ☎52-2111(内線23)
とき	11日(木)午後1時～3時
ところ	上矢作振興事務所
問	上矢作振興事務所振興課 ☎47-2111(内線23)
家庭・地域・職場なんでも相談	
とき	14日(日)午後2時～5時、24日(水)午後6時～9時
ところ	中公民館1階第5会議室
問	まちづくり推進課 ☎26-2111(内線629)
結婚相談	
とき	20日(土)午後2時～4時
ところ	岩村公民館2階第二研修室
問	少子化対策推進室 ☎25-1155
福祉総合相談	
とき	毎週月～金曜日午前9時～午後4時
ところ	市役所1階
問	相談用直通 ☎26-2212
交通事故相談	
とき	3日(水)・17日(水)午前10時～午後3時
ところ	総合庁舎内相談室
問	県民生活相談センター ☎058-277-1001(代表)

案内

**「自分らしく生きる」応援講座
地域とのつながり**

自分たちのまちは自分たちの手で!わたしたち住民が地域とかわかるとは、まちの発展につながります。家庭と地域のつながりが、わたしたちの生活を有意義なものにします。男性も女性もお互いが協力しながら、どのように地域とつながっていくかを一緒に考えましょう。

とき 12月13日(土)午後1時半～3時半

ところ 市役所会議棟大会議室
講師 牧野倫太郎氏(前長島町自治連合会長)

定員 60人
受講料 無料

申し込み方法 講座名 氏名 年齢 性別 住所 電話番号を明記の上、はがき、ファクスまたは電話でお申し込みください。

申し込み・問い合わせ 〒509-7292(住所不要)まちづくり推進課(内線629) ☎25-8208



市男女共同参画公式ウェブサイト
<http://syougai.city.ena.gifu.jp/danjyo/>

**恵那市を知らまいか
歴史講座・現地研修**

定期歴史講座
～大井の町の発展と恵那峡～

とき 11月28日(金)午後7時～
ところ 市役所会議棟大会議室
講師 安藤利道氏

定員 50人
現地研修

～武並町の文化・史跡を訪ねて～
武並町の史跡を巡るコースを計画しました。皆さんお誘い合わせの上、ご参加ください。

とき 12月13日(土)午前9時集合(午前中に終了予定です)

集合場所 武並コミュニティセンター(集合場所からはマイクロバスを用意します)

見学場所 観音堂若林庵、句碑群、弥五郎神社など

持ち物 水筒、雨具など
定員 30人
締め切り 12月12日(金)

【共通】
参加費 無料

申し込み方法 電話・はがき・ファクスまたは公式ウェブサイトから

住所 氏名 年齢 電話番号(複数参加の場合はそれぞれ) をお知らせください(はがき・ファクスで申し込むときは歴史講座が現地研修かも明記してください)。

申し込み・問い合わせ 〒509-7292(住所不要)まちづくり推進課(内線637) ☎25-8208

恵那市を知らまいか公式ウェブサイト
<http://learn.city.ena.gifu.jp/>



家屋調査にご協力を

ことし1月2日から翌年1月1日までに新築や増築をした家屋は、来年度から新たに固定資産税(都市計画税)が課税されます。その評価額と税額を算定するため、家屋調査を実施します。

調査の日時はあらかじめご連絡します。訪問する職員は、必ず固定資産評価補助員証を携帯しています。不審に思われたときは提示を求め、ご確認ください。なお家屋を取り壊した場合にはご連絡ください。

問い合わせ 税務課資産税係(内線511、512、513)

**そばの郷らっせいみさと
大収穫祭とそば打ち体験道場・冬の市民割引を行います**

大収穫祭
秋のソバの収穫も終え、新そばのおいしい季節となりました。

らっせいみさとでは、大収穫祭を開催します。直売所では、安全安心な新鮮野菜をご提供します。

とき 11月22日(土)午前9時～午後3時

ところ 道の駅「そばの郷らっせいみさと」(三郷町佐々良木)

内容 午前9時～ = 特産品などの景品がその場で当たるスピードくじ、五平もちや奥美濃古地鳥の炭火焼きや地元産焼きトウモロコシの販売、白川茶の詰め放題 午前10時

～ = らっせいなべの無料サービス
午前10時30分～ = 新そば(100円そば)のお食事会(500杯限定販売)
午前11時～ = 鳴子踊り(らっせい音頭など)

午前7時半からは秋の新鮮野菜大収穫市が実施されます

**そば打ち体験道場
冬の市民割引を実施**

冬季限定で、そば打ち体験道場の市民割引を実施します。

体験希望日を事前に予約の上、当日このページの右下にある割引券をお持ちください。1枚で5人まで割引引きをします。



そば打ち体験の様子

割引券 広報 そばの郷らっせいみさと 20%
えな そば打ち体験道場割引券 OFF
平成20年12月2日～平成21年2月28日(5人まで)



案内

高齢者へ火災警報器購入費の一部を助成

火災警報器購入費の一部を助成します。助成台数は1世帯1台です。(今までに助成を受けた方は対象外

です)

対象 65歳以上で一人暮らしの方
65歳以上の高齢者世帯 重度心身障がい者のみの世帯

助成額 助成額は所得によって異なります。所得税課税世帯は2,000円、所得税非課税世帯は5,400円を上限とし、購入価格の9割を助成しま

す。重度心身障がい者のみの世帯については、助成方法が異なりますので、別途ご相談ください。

申し込み・問い合わせ 高齢福祉課高齢福祉係(内線122)、南部5振興事務所住民課

第14回山岡町レディースネットワーク講演会

「人と人のふれあい」について、心温まる講演会を行います。山岡じいばあ劇団の劇や竜王太鼓の演奏もあります。(託児ルームもあります)

とき 11月23日(日)午前10時～午後2時半(受付は午前9時半～)

ところ 山岡農村環境改善センターホール

内容 午前中は、山岡じいばあ劇団の劇や竜王太鼓の演奏。午後からは講演会。演題=「人間て何だ」
講師=伊東祐朔さん

参加費 200円(昼食代)

問い合わせ 山岡振興事務所振興課☎56-2111(内線107)

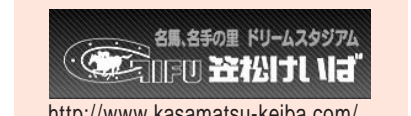
くしはら温泉ささゆりの湯臨時休館

集中工事のため休館します。

期間 12月8日(月)～12日(金)まで(マレットハウスは通常営業します)

13日(土)は、脱衣所ロッカーに景品をしのばせる「びっくりロッカー」(先着250人)を開催予定。13日(土)～16日(火)は、スタンプ2倍です

問い合わせ くしはら温泉ささゆりの里☎52-3131、マレットハウス☎52-2960



シアター恵那12月の開催情報

第15回ウインターシリーズ
8日(月)～12日(金)

第16回年末特別シリーズ(S・P)
26日(金)・29日(月)～1月1日(木)

問い合わせ シアター恵那☎25-7767

市の人口 (11月1日現在)	市内の交通事故 (10月)	市内の火災 (10月)
総数 56,182人(-24)	人身事故23件(183件)	建物 2件(17件)
男 27,180人(-22)	物損事故116件(1406件)	その他 0件(23件)
女 29,002人(-2)	負傷者28人(227人)	救急車出動回数 (10月)
世帯 19,092世帯(+7)	死者 0人(1人)	188回(1,584回)
()内は前月との比較	()内は1月からの累計	()内は1月からの累計

案内

思春期子育て講演会

子どもの心の発達について学習し、思春期の子育てについて考えてみませんか。

とき 12月13日(土)午後2時半～4時半

ところ 恵那総合庁舎5階大会議室

内容 演題=思春期の子育て～子どもの心の発達をふまえた接し方のヒント～
講師=関正樹氏(大湫病院医師)

締め切り 12月8日(月)までに電話で申し込みください。

申し込み・問い合わせ 恵那保健所健康増進課保健指導担当☎26-1111(内線258)

統合失調症を学ぶ家族教室

家族の疾患理解や支援、福祉制度の活用など、日ごろの診察だけでは聞けないポイントと一緒に学びませんか。電話で申し込みの上、ご参加ください。

第1回
とき 12月4日(木)午後1時半～4時

内容 演題=統合失調症～治療のこと、生活のこと、これからのこと一緒に考えてみましょう～
講師=大藤昌宏氏(大湫病院副院長)

締め切り 11月28日(金)

第2回
とき 1月22日(木)午後1時半～3時半

内容 演題=家族にも知ってほしい～治療の大切さと家族の支え～
講師=大湫病院医療相談室 富田貴士氏、筋内友子氏
アドバイザー=大藤昌宏氏(大湫病院副院長)

締め切り 1月16日(金)

【共通】
ところ 恵那総合庁舎南棟会議室

対象 市内在住で10～40代の統合

失調症の方がいる家族

申し込み・問い合わせ 恵那保健所健康増進課保健予防担当☎26-1111(内線262)

料理を作って国際交流フィリピン料理

フィリピンの家庭料理を身近な食材で作ります。一味違う一品をあなたも食卓に加えませんか。

とき 11月29日(土)午前10時～

ところ 恵那文化センター調理室
講師 夏目アイリンさん(上矢作町在住)

定員 20人(定員になり次第締め切り)

参加費 500円

申し込み・問い合わせ 市国際交流協会☎26-1868

明智回想法センターまつり 昔の味や遊びを体験

ボランティアグループ「げんきかい」が中心となり、回想法センターまつりを開催します。懐かしい味や昔の遊びが体験できます。

とき 12月6日(土)午前10時半～午後1時

ところ 明智回想法センター
問い合わせ 明智回想法センター☎54-4056(月曜日休館)

国民年金保険料は社会保険料控除対象です

年末調整や確定申告で国民年金保険料を申告するときは、社会保険料(国民年金保険料)控除証明書の添付が必要です。11月上旬に社会保険庁から送付されますので、申告の際まで大切に保管してください。

問い合わせ 控除証明書専用ダイヤル☎0570-070-117、P電話(ひかり電話など)・PHSからは☎03-6748-8882

肢体の不自由な方 診断と相談を実施

肢体の不自由な方を対象に、医療相談、補装具(車いす、装具など)

の交付や修理のための相談と判定を実施します。

とき 12月2日(火)午後2時～4時(受付は午後3時半まで)

ところ 市役所会議棟大会議室

診断科目 整形
費用 無料

持ち者 身体障害者手帳、印鑑
問い合わせ 社会福祉課(内線134)

未婚身体障がい者の方 結婚相談を実施

未婚身体障がい者の方を対象に、結婚相談を実施します。

とき 12月2日(火)午後2時～4時(受付は3時半まで)

ところ 市役所会議棟中会議室

費用 無料
持ち者 身体障害者手帳

問い合わせ 社会福祉課(内線134)

平成20年度 恵那農業高校農高祭

ことは「^{よろこび}歓～実りの大地に感謝しよう～」をテーマに、4学科の特色を生かした展示や販売を行います。部活動による作品展示や友友会によるバザー、同窓会による即売会などイベントも盛りだくさんです。

とき 11月23日(日)午前9時～正午

出展・体験 園芸科学科=洋蘭オリジナル品種の紹介、パイオ体験、野菜クイズ
食品科学科=課題研究取り組み紹介、クイズ、各種試食会
環境科学科=学科紹介、草細工体験
園芸デザイン科=学科紹介、課題研究取り組み紹介、ミニアレンジメント体験

販売 園芸科学科=シンビジウム、シクラメン、ハクサイ、ダイコン、リンゴなど
食品科学科=みそ、しょうゆ、ジャム
環境科学科=焼き芋、サツマイモ(生)
園芸デザイン科=パンジー、ピオラ、ミニハボタン

問い合わせ 恵那農業高等学校園芸科学科☎26-1251(伊佐治)