

恵那市の情報を分かりやすくお伝えします！

NO. 215

ENA CITY PUBLIC RELATIONS

広報えな

3/1

2014/平成26年

特集 『子ども・子育て支援の新制度』

- 公共交通総合連携計画・・・ 6～7
- お知らせ・・・・・・・・・・・・ 8～9
- 掲示板・・・・・・・・・・・・ 10～11
- トピックス、1歳写真・・・ 12～14
- 恵那人・・・・・・・・・・・・ 15
- 先人の宝、恵那写真館・・・ 16

今月の
ベストショット

大切な武並神社を火から守れ

1月28日、国重要文化財の本殿がある大井町の武並神社で防火訓練が行われました。訓練には、神社の自衛消防隊や市文化財保護審議会の委員、恵那消防署の職員など総勢30人が参加。バケツリレーの訓練や、敷地内のポンプ設備と消防自動車による放水訓練、消火器の取り扱い訓練を行い、大切な文化財を守る意識を新たにしました。

子どもたちの健やかな成長を願って



1年後に子ども・子育て支援
新制度が始まります

▲本に親しもうと毎日行われている絵本の読み聞かせ（やまびこ保育園）

新制度の概要

課題1	子育てをめぐる課題の 解決を目指します	取り組み1
課題2		取り組み2
課題3		取り組み3

●消費税率引き上げ分の一部で財源を確保
国は、消費税率の引き上げ（平成26年4月に8%、平成27年10月に10%に引き上げ予定）による税収の増加分の一部を新制度の財源として確保し、施設整備の促進など保育の「量」の増加や職員の処遇の改善など保育の「質」の向上を図ります。

●認定こども園の制度改善と普及促進
質の高い幼児期の教育と保育を総合的に提供するため、幼稚園と保育園それぞれの良さを併せ持つ「認定こども園」の設置手続きの簡素化や財政支援の充実により、その普及を進めます。

●多様な子育て支援事業の充実
悩みや不安を抱えながら子育てしている家庭への相談体制や一時預かり、延長保育、放課後児童クラブなど、妊娠出産期から乳幼児期、学童期まで切れ目のない多様な地域の子育て支援事業を充実させます。

●保育環境の計画的な整備
人口推計や交通事情、保育事業に対する地域の需要を踏まえ、保育園などを計画的に整備するとともに、「地域型保育」も組み合わせることで保育の受け入れ人数の拡大と受け入れ施設の確保を図ります。地域型保育とは、新制度で創設された①小規模保育（定員が6～19人）②家庭的保育（定員が5人以下）③居宅訪問型保育（ベビーシッターなど）④事業所内保育（従業員のための保育）の四つの保育事業です。

新制度に向けた市の取り組み

●子ども・子育て会議を設置
市では、昨年10月に保護者の代表や地域の代表、民間の子育て支援従事者、学識経験者で構成する「子ども・子育て会議」を設置しました。会議では、市民の意見を聞きながら、子育てをめぐる現状と課題の分析や課題の解決に向けた方針を議論しています。



▲保護者代表らが子育て支援事業を議論

安心して子どもを預けられる環境を期待

地域の意見を聞いてほしくて子ども・子育て会議の委員に応募しました。働きたくても、子どもを預けることができない保護者もいると思います。今、市内に住んでいる方も、これから引っ越して来る方も安心して子どもを預けられる環境になると良いです。そんな子育て支援のサービスが、市内のどの地域でも平等に受けられるようになれば、市外から移住して来る方も多くなるのではと思います。

市子ども・子育て会議
公募委員
堀洋美さん（串原）

インタビュー



国が示す新制度の目的と概要

●切れ目のない子育て支援
最近、核家族化や高齢化に伴い、子育て世代の負担が増えています。また都市部を中心に保育園に入れない待機児童がいる一方、子どもの数が減少傾向にある地域では、家庭や地域の子育て力が低下しているといわれています。新制度は、妊娠や出産期から小学校入学後の学童期まで切れ目のない子育て支援を社会全体で行い、子どもが健やかに成長できる環境をつくることを目的としています。

●保育の必要性を認定
保育園や幼稚園の基本的な利用の仕組みは変わりませんが、新制度が始まると、「認定こども園」へ移行するか、そのまま保育園や幼稚園として継続することになります。主な変更は、保護者が市町村へ保育の必要性の認定を申請し、市町村が保護者の就労状況などを見て保育の必要性の有無を判断する点です。保育の必要性を認定された場合は、保育園か認定こども園、必要性がないと認定された場合は幼稚園か認定こども園に申し込みます。

●新制度での3つの取り組み
子育てをめぐる3つの課題を解決するため①認定こども園の制度改善と普及促進②多様な子育て支援事業の充実③保育環境の計画的な整備に取り組みます。（次ページの図）

平成24年8月に「子ども・子育て支援法」「認定こども園法の一部改正法」「子ども・子育て支援法及び認定こども園法の一部改正法の施行に伴う関係法律の整備等に関する法律」の三つの法律から成る「子ども・子育て関連3法」が成立しました。この法律に基づき「子ども・子育て支援新制度」（以下、新制度）は、子どもの教育や保育、子育て支援を総合的に進める新しい制度で、平成27年度から導入される予定です。ここでは、国が示す新制度の概要や新制度の導入に向けた市の取り組みなどをお知らせします。

□問い合わせ 子育て支援課 26-21111（内線260）

※認定こども園＝未就学児に幼児教育と保育を提供する機能や地域での子育て支援を行う機能を備え、保護者が働いているいないにかかわらず利用できる保育園と幼稚園の良さを併せ持つ施設

市の子育て支援事業の一部を紹介

たまご(妊婦)学級



快適な妊娠生活を送り、健康な赤ちゃんを産み育てるための正しい知識(口腔保健、栄養、乳房、日常生活など)を身に付ける学級で、市内の妊婦さん同士が集う貴重な機会にもなります。

- 開催日・対象 妊娠の経過に合わせて開催(本紙15日号で確認ください)
□ところ 市保健センター
□料金 無料
☎健康推進課 26-2111(内線223)

赤ちゃん訪問事業



子どもの健やかな成長を願い、生まれた全ての赤ちゃんの家庭を訪問し、育児の相談に乗ったり、子育ての情報などを届けます。

- 対象 全ての赤ちゃん
□訪問者 助産師や保健師など
□訪問時期 生後1~4カ月
□訪問方法 事前に連絡を取り、都合の良いときに訪問します。
☎健康推進課 26-2111(内線223)

こども元気プラザ



恵那文化センターに併設された施設で、親子が遊んで触れ合う場所を提供します。子育てに戸惑い、子どもとの関わり方で不安になったときは、スタッフが悩みの相談を受けます。

- 開館日 月曜日午前9時~正午、火曜日~土曜日午前9時~午後6時
□対象 乳幼児や児童、生徒とその保護者
□料金 無料
☎こども元気プラザ 25-1155

一時預かり保育



保護者が病気になったときや急な用事、冠婚葬祭、子育てを少しだけ休みたいときなど市内の三つの保育園で子どもを預かります。

- 開設日 月~金曜日午前8時半~午後4時半
□実施園 城ヶ丘保育園、武並保育園、山岡保育園
□対象 1~3歳未満児
□料金 300円/時間
☎子育て支援課 26-2111(内線228)

ファミリー・サポート・センター



子どもの育児を援助してほしい方(依頼会員)と援助したい方(援助会員)が会員登録し、冠婚葬祭などで子どもを一時的に預かったり、保育園などへの送迎をいたします。

- 受付日 月~金曜日午前9時~午後5時
□対象 生後2カ月~12歳の児童
□料金 通常サポート(予約制)=500円~700円/時間 緊急サポート(急な利用)=800円~1,400円/時間
☎市ファミリー・サポート・センター 25-7121

放課後児童クラブ(学童保育)



就労などの事情により保護者が昼間家庭にいない小学生を対象に、放課後や土曜日、夏休みなどの長期休暇中、保護者に代わって保育を行います。

- 開設時間・料金 各クラブで確認ください
□ところ 通年開設=大井小学校、大井第二小学校、長島小学校、三郷小学校、岩邑小学校、山岡小学校、明智小学校 季節開設=恵那北小学校、武並小学校、中野方小学校
□対象 小学1~6年生の児童
☎子育て支援課 26-2111(内線227)

子育て支援の要望を把握
子育て支援に関する生活実態や要望、意見などを聞き、今後必要とされる教育や保育、子育て支援の「量の見込み」を算出するため、市では「子ども・子育てニーズ調査」を昨年11月に実施しました。調査の対象は就学前児童と小学生の保護者。調査では、保護者がどのような支援を必要としているか、就労状況と希望する保育時間や教育時間、一時預かりなどのサービスの利用を希望する割合、放課後の過ごし方などを把握する項目を盛り込みました。配布した調査票は3352枚。回収枚数は1810枚で、回収率は54.0%でした。この結果を分析し、市の子育て支援の在り方を子ども・子育て会議で検討します。

支援事業計画を策定



▲大型絵本の読み聞かせ

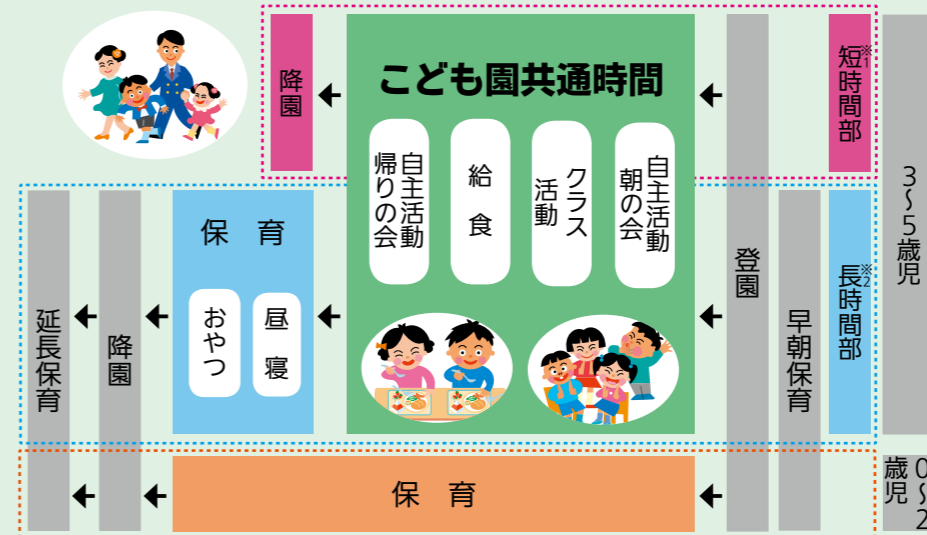


▲英語を使って楽しく活動

これら人数の確保や本紙5ページの子育て支援事業などのさらなる充実を図ります。
●四つの柱で幼児教育を充実
市では、小学校への円滑な移行環境を整えるため、あいさつ・爽やかなあいさつの実施から基本的な生活習慣づくり、英語活動・コミュニケーション能力と豊かな表現力の育成、読み聞かせ、本に親しむ活動の実施など、特色ある園活動、各園の特色を生かした活動の展開の四つの柱を中心に取り組み、幼児教育の充実を目指していきます。

こども園の一日の流れ(イメージ)

(このイメージ図は現在検討中のものです)



※1短時間部=学校教育のみの3歳以上児の部
※2長時間部=保育の必要な3歳以上児の部

市では、国が普及を進めて
●こども園の構想を検討
いる認定こども園の制度内容を見極めながら、地域の実情に合った施設の運営方法を選択するため、「こども園」の名称で幼児教育や保育の内容などを検討しています。
新制度での保育料は現在、

平成27年度 新制度スタート



平成26年度 市子ども・子育て支援事業計画を策定

●新制度での保育園・幼稚園などの入園手続き

●新制度は平成27年度から
新制度は平成27年度から全国で本格的にスタートする予定です。
来年度は、市の新たな子育て支援事業の基礎となる事業計画を策定するため、市子ども・子育て会議の意見を聞きながら準備を進めます。

基準となる金額を国が議論しており、市は国の基準に基づいて設定します(私立幼稚園は施設設置者の選択により、独自の料金設定も可能)。
新制度での施設の運営方法や保育料の詳細は随時、保護者説明会や本紙を通じてお知らせします。

明知鉄道を核とし公共交通を連携



▲明知鉄道は公共交通の基幹路線として機能強化し新たな魅力の創出を目指す

「明知鉄道沿線地域公共交通総合連携計画」は、「地域公共交通の活性化及び再生に関する法律」を受けて、平成21年3月に明知鉄道沿線地域公共交通活性化協議会で作成。本市と中津川市阿木を対象地域とし、明知鉄道を基幹路線、バスがその支線となるように再編を進めてきました。この計画（第1次連携計画）は、本年度が計画期間の最終年度。効果と課題を踏まえた上で見直しを行い、新たに平成26年度から30年度までの5カ年計画として、第2次連携計画（案）を策定しました。第2次連携計画では、「みんなで乗ろう！乗って次世代につなげよう！快適で円滑な公共交通ネットワーク」を基本目標として、将来にわたって持続可能な公共交通の構築を目指します。

ここでは、計画（案）の概要をお知らせし、皆さんから意見を募集します。

問 商工観光課 ☎26-2111（内線522）

課題と必要性を分析

第1次連携計画の「行動目標」と「達成目標」の進み具合を確認し、第2次計画に向けた課題を整理しました。

①明知鉄道の安全性確保と新たな利用者獲得
・安全性確保と機能強化を進めていく必要性
・利用者増に向けて、通学以外の利

②バス交通の旧恵那市地域の公共交通の在り方の検討が不十分
・第1次連携計画で不十分だった旧恵那地域のバス交通を見直す必要性
・新市立恵那病院の建設など、今後のインフラ整備に伴う対応を検討する必要性

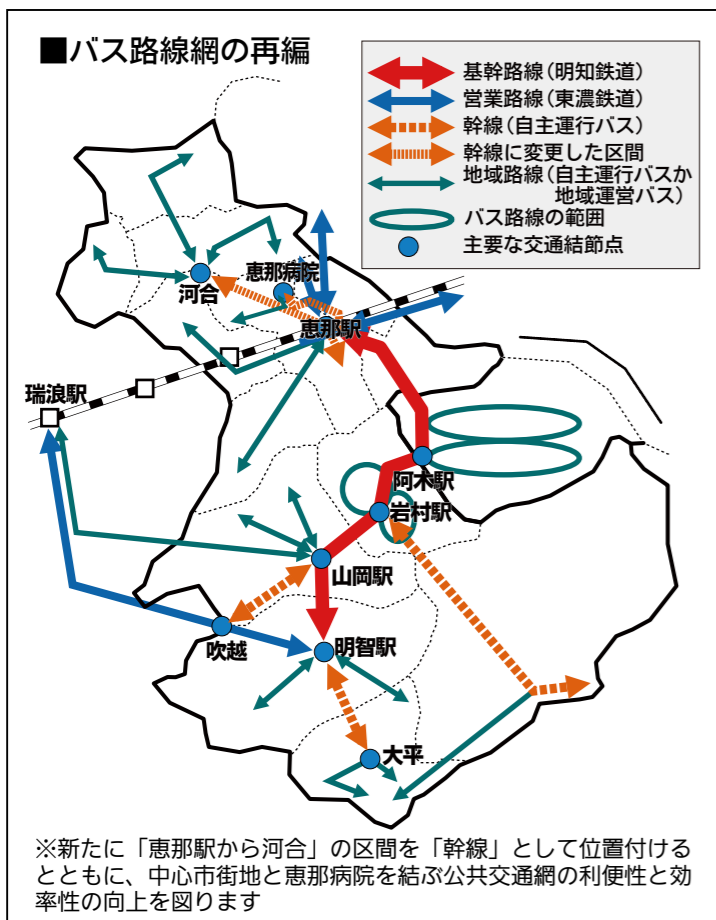
③単なる移動手段としてでない公共交通の意義を再確認する必要
・公共交通を次世代に継承していく

具体的施策への展開

第2次連携計画では、「明知鉄道」と「四つの連携の強化」を柱とした五つの基本方針を定め、施策を展開します。基本方針のうち、「3.公共交通を未来に『つなぐ』ため地域住民との連携強化」では、地域住民と共に公共交通をより良い状態で次世代に「つなぐ」ための取り組みを進めます。

基本方針と施策は次の通りです。

1. 明知鉄道の基幹路線としての機能強化と新たな魅力の創出
【主な施策】
○鉄道施設の更新や修繕



○行き違い設備の整備の検討
○新たな収入源の確保策の検討
○地域外からの利用者の誘致
○駅舎やホームの簡易バリアフリー化の検討
○パークアンドライドの推進
○DMV導入の検討

2. 基幹路線とその支線となる交通機関との連携強化

【主な施策】
○鉄道との乗り継ぎを考慮したバス路線網の再編(左図を参照)
○「自主運行バスの運営方針」の順守と「市地域公共交通計画」の推進

○インターネットによるバスのダイヤ検査
○基幹路線と幹線の乗り継ぎを強化
○「市立恵那病院連絡便」の創設
・切符購入窓口の共通化

3. 公共交通を未来に「つなぐ」ため地域住民との連携強化

【主な施策】
○公共交通シンポジウムの開催
○公共交通マップの作成
○利用促進活動(モビリティイマネジメント)の実施
・乗換情報の提供
・あけてつサポーターズクラブ会員

証(仮称)の発行
・ふれあい列車の運行
○「暮らしに役立つ公共交通を考える会(地域検討会)」の開催
○地域移送サービスの発展に向けた支援
○地域住民が主体となった沿線環境の整備
○路線別収支状況の車内掲示
○明知鉄道や自主運行バスのキャラクターやロゴマークの作成、駅などの愛称募集

4. 公共交通とまちづくり・観光振興との連携強化

【主な施策】
○新たな収入源の確保(沿線企業や地域住民からの協賛金)
○新市立恵那病院の建設に伴う地域の足確保の在り方の検討
○観光列車の運行と各種イベントの開催
・イベント列車
・SLの動態保存を通じた地域づくりや人づくり
・ツアーなどの実施
・沿線イベントとの連携
○隣接自治体との関係強化と交通網の充実

5. 地域公共交通運営組織間の連携強化

【主な施策】
○組織間の連携強化
○各組織におけるPDCAの実施

公共交通総合連携計画(案)に意見を

市では、市民の皆さんの意見を反映させるため、第2次明知鉄道沿線地域公共交通総合連携計画(案)への意見を募集します。

この計画(案)は、商工観光課や市情報公開コーナー(本庁舎3階)、各振興事務所、市中央図書館、市ウェブサイト(<http://www.city.ena.lg.jp/>)で閲覧することができます。閲覧期間は、意見の募集期間と同じ(2月28日(金)～17日(月))です。

□締め切り 3月17日(月)
□提出方法 本紙に折り込んでいる広報直通便やファクス、電子メールなどで、①住所②氏名③連絡先(電話番号)一を明記して意見をお寄せください。
※見出しは、他の意見などと区別するため「商工観光課」などとしてください
☎・問 商工観光課 ☎26-2111(内線522)、☎26-2861、shoukoukankou@city.ena.lg.jp

※3 パークアンドライド=最寄りの駅やバス停に車を駐車して、公共交通機関で目的地に向かう仕組み
※4 DMV=デュアル・モード・ビークル。線路と道路の両方を走ることができる車両

※1 インフラ=社会生活を支えるために整備された公共的な仕組み
※2 PDCA=計画、実行、評価、改善の4段階を繰り返し、業務を継続的に改善する手法

案内

市役所で避難誘導と自衛消防訓練を実施

市役所の開庁時間内に南海トラフを震源とした地震により、市内で震度6弱の地震が発生したことを想定して、市役所内の避難誘導と自衛消防訓練を実施します。

ら身を守る行動を取り、次に職員が来庁者を安全に避難誘導。職員で組織した自衛消防隊が消火栓から放水するなどの訓練を行います。訓練の開始30分前から、来庁者の方へは案内します。開庁時間内のため、皆さんには迷惑をお掛けします。

ひし屋資料館で抹茶の無料体験
市茶道連盟の協力で、抹茶の無料体験を開催します。

募集

消防団員

市消防団では、新入団員を募集しています。あなたも「わがまちを災害から守る」という使命の下、一緒に活動してみませんか。

した場合、条例に基づき補償
③一定期間の団員活動で、退職償金を支給
④受け付け 随時
申・問 消防課 26-0119

3月13日(休)は世界腎臓デー
生活習慣病を見直し慢性腎臓病(CKD)を予防

慢性腎臓病(CKD)は、腎臓の働きの慢性的な低下や、たんばく尿が出るなど、腎臓の異常が3カ月以上続く状態です。国内では、成人の8人に1人が慢性腎臓病だろうと推測されています。



▲非常時に備え訓練に励む消防団員

東野振興事務所の臨時職員
申・問 東野振興事務所 26-2244

保険年金課の臨時職員

国民健康保険の診療報酬明細書(レセプト)点検員を募集します。
□定員 1人
□対象 医療事務資格取得者か医療事務経験者で、パソコンの操作ができる方

4月から東濃5市の証明書広域交付始まる

平成24年9月から瑞浪市と中津川市、恵那市では、証明書の広域交付を行っています。4月1日(火)からは、多治見市と土岐市を加えた5市間で住民票の写しや印鑑登録証明書などの証明書の交付が受けられるようになります。

中山道広重美術館

企画展「行書東海道—滋味豊かな広重の世界—」



《東海道五十三次之内》(行書東海道)「桑名 海上七里ノ渡」

歌川広重 (田中コレクション)

本展では、そろい物名が行書体で記されていることから「行書東海道」といわれる滋味(じみ)豊かな全55図を紹介いたします。

3月2日(日)、4月6日(日)は、市民の日(市民に限り観覧料が無料です。当日、受付係に「恵那市民です」と伝えてください)

中山道広重美術館 ☎ 20-0522

Table with 3 columns: 証明書の種類, 請求できる人, 必要な物. Rows include 住民票の写し, 印鑑登録証明書, 戸籍・除籍・改製原戸籍謄抄本と同附票の写し, 身分証明書, 税に関する証明書.

※本人確認書類=自動車運転免許証など公的機関が発行した顔写真付きの身分証明書など

取り扱い時間 平日の午前8時半〜午後5時15分
※市民課の窓口延長(午後5時15分〜6時)や休日の恵那文化センターでは、広域交付は行いません

みんなの 掲示板

『みんなの掲示板』は、皆さんが主催するイベントや各種募集などを市内に周知するためのコーナーです。(営利目的・宗教・政治に関する掲載はできません)
 □掲載の申し込み・問い合わせ 企画課広報広聴係 ☎26-2111 (内線319)

大正村立村30周年記念 各種イベントを開催

ことしは、日本大正村が立村して30周年を迎えます。大正村では、これを記念していろいろな事業を計画しています。

【語り演じ「ひと夜かぎりの言葉弾じき」】

語り手は、時代劇の水戸黄門や暴れん坊將軍、遠山の金さん」などで悪代官役として多数出演した俳優の原口剛さんです。迫力たっぷりの語り



▲語り手の原口剛氏

ソフトテニス・キッズクラブの参加者を募集

ソフトテニス・キッズクラブでは、子どもと大人がソフトテニスの練習や試合を通じて、触れ合いを楽しみながら対人マナーや体力、競技力の向上を目指します。

- 対象 市内の小学3年生以上
- 定員 10人
- 活動日 3月29日(土)から毎週水・土曜日午後7時
- ところ まきがね公園テニスコート
- 料金 3000円(入会費)
- 申・問 宮地賢治 ☎090-1789-11891

恵那のおひなさんめぐりを開催

市恵那商工会では、ことしから各地域の開催期間を統一して4月3日(木)まで「恵那のおひなさんめぐり」を開催します。

全部で5000体を超える土びなとひな人形に会いに来ませんか。また岩村町、山岡町、明智町、串原、上矢作町の5会場でスタンプを集めて



▲贈呈されるストラップのひなは5種類の色

市恵那商工会 ☎54-2902

演じをご覧いただけます。
 □とき 3月29日(土)午後2時(午後1時半開場)

- ところ 明智かえでホール
- 題目 森鷗外作『高瀬舟』、芥川龍之介作『蜘蛛の糸』
- 料金 ▽前売り券 ¥1100 0円 ▽当日券 ¥1300 0円
- 入場券の販売 日本大正村観光案内所、大正村資料館、天久、明智かえでホール、まると、あびすや、恵那文化センターで販売中
- ※全席自由席です。未就学児は入場できません

【大正村おひなまつり】

東濃地区で最大規模の1500体の土びなや町中の段飾りを見ながら大正村を散策しませんか。

- 期間 4月6日(日)まで
- ところ ▽段飾り ▽日本大正村各所 ▽土びな ▽明智文化センター
- 【き・も・の・い・ん・大正村】

和服姿で日本大正村の散策を楽しみませんか。土びなの前での記念撮影会や琴の演奏会など、さまざまな催しも行います。

- とき 4月6日(日)
- 受け付け ▽時間 ▽午前10時〜正午 ▽ところ ▽明智文化センター

いただくと、先着500人に、すてきな木製ストラップを贈呈します。

- 【おばあちゃん市の土びな展】
- 時間 午前9時〜午後5時
- ところ 道の駅「おばあちゃん市・山岡」(☎59-0051)
- 【串原土びな展】
- 時間 午前10時〜午後9時
- ところ くしはら温泉「さゆりの湯」(☎52-3131) (水曜日休館)
- 【上矢作つちびな展】
- 時間 午前9時〜午後5時
- ところ 上矢作コミセン(☎47-2101)

【共通】

□期間 4月3日(木)まで
 ※「いわむら城下町のひなまつり」は本紙2月15日(日)13頁、「大正村おひなまつり」は本紙10頁をご覧ください



▲コンテストで和服姿を披露

- 化センター
- 料金 1000円(4館共通入館券、くじ券、呈茶券、からすみ券、甘酒券を含む)
- 内容 ▽コンテスト ▽午後1時〜1時25分・大正村広場(事前に申し込みが必要です) ▽パレード ▽コンテスト終了後明智かえでホールまで ▽スピードくじ大会 ▽明智かえでホール(空くじなし)
- 申・問 大正村観光案内所 ☎54-3944

大井塾(行在所) 手作りひなを展示

中山道大井塾では、つるしびな約100本や手作りひな約150体など、市民の皆さんが趣味や陶芸教室で作ったひな人形を展示します。



▲申原土びな展では珍しい布ぞうりのひな人形も展示

幸せいっぱいの子育てのこつを学ぶ講演会

姫川裕里氏(NPO法人子育て支援ひろばキッズスタディオン理事長)を講師に迎え「親子で育ち合いセミナー」を開催します。家族みんなでできる背筋伸ばしと幸せいっぱいの子育てのこつが学べます。

- とき 3月29日(土)午前10時半〜午後0時半
- ところ 東海神栄電子工業研修センター4階(大井町)
- 料金 無料
- 申し込み方法 ①氏名 ②同伴するお子さんの人数と年齢
- ③電話番号 ④電子メールアドレス

□期間 4月3日(木)まで
 □ところ 明治天皇行在所(大井町)
 問 中山道大井塾 ☎25-0370

にじいろパレット 3月の催し

にじいろパレットでは、不登校の子どもや引きこもりの若者が、のんびりと安心して過ごせる居場所を提供しています。3月は次の催しを行います。

【親の会】

悩んでいることや困っていること、不安なことを一緒に語り合いませんか。
 □とき 3月21日(金)午後1時半〜3時

【五平餅会】

おやつに手作りの五平餅を食べます。
 □とき 3月28日(金)午後2時

【共通】

- ところ 市市民の家(大井町)
- 料金 200円
- その他 申し込みは不要
- 問 にじいろパレット(森) ☎090-55624-5791

パソコンの3月期講座の受講生を募集

【はじめてのパソコン講座】
 □とき 4月1日〜22日(毎週火曜日) 午前9時〜11時半(全4回)
 □内容 ウィンドウズ7か8を使い、文字入力やマウス、キーボードの使い方など、パソコンの基本操作を学びます。

【ワード入門講座】

□とき 4月3日〜24日(毎週木曜日) 午後1時〜3時(全4回)
 □内容 ワードを使ってキーボードの操作から簡単な文書入力や編集を学びます。

- 【共通】
- ところ 恵那文化センター
- 定員 18人(定員になり次第締め切り)
- 料金 700円(別途テキスト代が必要)

第1回大井町伝統芸能まつりを開催

第1回大井町伝統芸能まつりを開催します。大井町内の伝統芸能が一堂に会し、披露されます。この機会に大井町内に伝承されている伝統芸能をあらためて、お楽しみください。

- とき 3月16日(日)午後1時半(午後1時開場)
- ところ 大井小学校体育館
- 出演団体(出演順) ①大井文楽保存会 ②大井恵那峡とんとん節保存会 ③岡瀬沢浅間七福万歳保存会 ④大井長島獅子舞保存会 ⑤大井栄舞保存会 ⑥加藤規子さん(特別出演、市内の音楽家)
- 問 大井町まちづくり協議会 ☎25-8220



▲行在所で上演された大井文楽

障がい者パソコン教室の受講生を募集

□ところ・とき ▽市福祉センター ▽3月5日、19日、4月16日、30日(水曜日) 午前10時〜正午、午後1時〜3時 ▽岩村福祉センター ▽3月14日、28日、4月11日、25日(金曜日) 午後1時〜3時

- 対象 市内に在住し、障害者手帳を持つ方、難病疾患の方、高齢者の方
- 定員 各7人(先着順)
- 内容 個人のペースでパソコン入門やインターネット、電子メール、ワード、エクセルの基礎を学びます。
- 料金 250円/回(別途テキスト代が必要)
- 持ち物 ノートパソコン
- ※受講者を支援するボランティアも募集しています
- 申・問 障がい者パソコンサポートえな(山田) ☎090-17047-5649

地域活性化に向け意見交換

NEWS&
TOPICS
1月25日



岩村コミセンで、地域自治区まちづくり実行組織活動交流会が行われました。会場には、各地域のまちづくり実行組織の方たちが集まり、現在の活動の問題点や今後の事業の展開などについて意見を交換。地域の活性化に向けた熱い意見が交わされました。

新しい救助工作車を導入

NEWS&
TOPICS
1月21日



岩村消防署に導入された新しい救助工作車と緊急連絡車のお披露目式が同署で行われました。車両には、交通事故や水難事故の際に救助する器具などを搭載。この日は、雪道でのスリップ事故が発生したことを想定した訓練が行われ、新しい救助工作車の性能を披露しました。

給食フェアで学校給食を試食

NEWS&
TOPICS
1月30日



学校給食フェアが2日間開催されました。1月30日には、市内4カ所の給食センターで給食の試食会が行われ、保護者や市民らが参加。五目ご飯や県産のアマゴの唐揚げ、山岡町産糸寒天の酢の物、湯葉のすまし汁などを試食し、安心安全な給食を味わっていました。

幕末の岩村藩の動向を学ぶ

NEWS&
TOPICS
1月27日



大井町の明治天皇行在所で「ふるさと歴史講演会幕末の岩村藩」が開催されました。講師は市内の郷土史研究家の宮崎光雄さん。岩村藩の最後の藩主松平乗命の動向を分かりやすく解説しました。30人を超える参加者は、地元の歴史の話を熱心に聞き入っていました。

豆をぶつけて鬼を退治するぞ

NEWS&
TOPICS
2月3日



節分の日、やまびこ保育園に鬼がやってきました。各園児室の戸口には、アセビを飾って鬼封じをしていましたが、赤鬼と青鬼は部屋に侵入。61人の園児たちは「鬼は外、福は内」と叫びながら、手作りの升に入れておいた豆を力いっぱい投げ付け、鬼を退治しました。

ひな祭りにもち花でおもてなし

NEWS&
TOPICS
2月1日



岩村コミセンで、約110人が参加して、もち花約200本と粘土びな約100体を作りました。これらは、3月1日(土)から開催される「いわむら城下町のひなまつり」で、岩村本通りなどに飾り付けられます。参加者は、祭りでの「手作りでおもてなし」に一役買いました。

ひとまち
恵那の今を
お届けします



情報BOX
えな

かるたで古来の文化に親しむ

NEWS&
TOPICS
2月2日



市子ども会指導者連絡協議会主催の「かるた取り大会」が市民会館で開催されました。この日は、市内の小中学生142人が参加。百人一首を使ったかるた取りで、古来の文化に親しみました。競技は、取ったかるたの枚数を競う個人戦。参加者は、詠み上げられる声に神経を集中させて、札に勢いよく飛びついていました。

NEWS&TOPICS
ニュースと話題

HAPPY BIRTHDAY
1歳になりました

HUMAN WATCH
輝く恵那人

お誕生日
おめでとう！



1歳になりました
HAPPY BIRTHDAY
わが家のBABY 3月生まれ

募集中

4月に1歳の誕生日を迎えるお子さんの写真を募集します。写真(なるべく1人で胸から上で顔全体が写っているもの)の裏に①住所②氏名(ふりがな)③生年月日④性別⑤電話番号⑥両親の氏名⑦28字以内のコメント⑧ケーブルテレビ放映の可否一を添えて、3月14日(金)までに申し込んでください。申し込み多数の場合は先着順で掲載します。

□申し込み・問い合わせ
〒509-7292(住所不要)
企画課広報広聴係
☎26-2111(内線319)

祝1歳☆元気に
すくすく大きくなあれ♡

大井町
長尾 茉依ちゃん
父 初敏さん 母 裕子さん

忠君の笑顔が
家族みんなの幸
せのもとです♡
いつもありがとう

岩村町
山村 忠順くん
父 一徳さん 母 はつみさん

おめでとう♡毎
日笑顔で元気
いっぱい大き
なってるね。

岩村町
吉村 翔走くん
父 春樹さん 母 恵美さん

あり君1歳おめ
で♡元気に大き
育ってくれてあ
りがどう！

大井町
金沢 有真くん
父 明さん 母 愛子さん

1歳おめでと
う！元気に大き
く育ってるね♡

申原
三宅 柚希ちゃん
父 真真さん 母 めぐみさん

ゆーたんは、
と母の宝物♡思
いやりのある子
に育ってるね♡

大井町
西尾 愛優美ちゃん
父 武将さん 母 裕美さん

※コミセン=コミュニティセンターの略

「仲間と顔を合わせて楽しくマレットゴルフをすることが健康の秘策」と話すのは、御年90歳の渡邊英夫さん。

渡邊さんは昨年9月、「県スポーツグランプリ」を受賞した。これは、生きがいを持って楽しくスポーツ活動を行っている高齢者を表彰し、その功労をたたえようと、一層の生涯スポーツの振興を図ることを目的に県が行っている表彰だ。「仲間と会って話すのが楽しみで、マレットゴルフをしている。受賞は仲間のおかげ」とマレットゴルフ仲間感謝する。

マレットゴルフを始めたのは会社を定年退職した後。理由は人と交流するためだった。

マレットゴルフは通常、36ホールで競技する。全てのホールを終えるのに約2時間。コースは山道に造られていることが多いため、起伏に富んだ道を歩く。それでも仲間と楽しく話しながらプレーするので、自然に足は進む。得点は自分で計算する。「体も頭も使い、安い料金で楽しむ

学ぼう伝えよう
輝く
恵那人
113



私の健康づくりの秘策
県スポーツグランプリを受賞

□プロフィール
平成13年から県と市のマレットゴルフ協会の会長を務める。県内の競技場を回り、競技規則の徹底や普及活動を行っている。



恵那で輝いている旬な人を紹介します

東野上浜井場
わたなべ ひで お
渡邊 英夫 さん 90歳

「一人でも多くの高齢者にマレットゴルフの楽しさを感じてもらおうため、生涯現役で競技する」と誓った。

渡邊さんは平成13年から県と市のマレットゴルフ協会の会長を務めている。県内に多数ある競技場を回り、競技規則を指導。大会などを行ったときに同じルールで公平に競技できるように規則の徹底に尽力している。また各競技場で行われる競技大会にできるだけ多くの選手が参加して盛り上げるため、各地域の選手が互いに交流するよう調整に奔走。最近では主婦の参加者も増えてきた。ことしの8月には、県内や三重県、福井県、滋賀県から選手が参加する親善大会を中野方町の競技場で開催し、さらなる普及を目指す。

ことが出来る。高齢者の健康づくりには最高のスポーツだ」と、その妙味を語る渡邊さんの背筋はまだまだ真つすぐだ。



▲起伏に富んだコースでプレー

待ちわびた県道整備が完成

NEWS&
2月10日
TOPICS



県道大湫恵那線の武並町藤地内の国道418号線から長島町久須見地内の県道白川線の間、全線約6.9kmの2車線化が完成しました。この道路の開通は、地元の人たちが長年待ちわびていたもの。開通式では、記念碑の除幕式や記念植樹、テープカットなどが行われました。

立志式で将来への志を誓う

NEWS&
2月13日
TOPICS



山岡中学校で立志式が行われ、2年生48人が「立志の誓い」を發表しました。これは将来への志を誓う伝統の行事です。生徒らは、自分の長所や短所、将来の夢、目標、夢や目標に向けて今やるべきことを一人ずつ発表。同学年の仲間や保護者の前でも堂々とした態度でした。

園児が楽しみな英語の時間

NEWS&
2月17日
TOPICS



長島保育園に英語指導助手のエミリー先生が来園し、5歳児20人が英語に親しみました。園児たちは、英語の時間を楽しみにしていて、先生が英語であいさつをすると、園児たちも英語で元気に答えました。また英語の歌では、振り付けをしながら楽しそうに歌っていました。

※コミセン=コミュニティセンターの略

中学生が将来の夢を描く

NEWS&
2月10日
TOPICS



恵那北中学校の2年生35人が「夢や目標が持てるようになるビジョンストーリー作り」の授業を受けました。授業では、夢や目標を持つ大切さを学習。生徒たちは、10年後の自分の将来像を書き出し、そのときの場面や感動の瞬間、どのように実現するかなどを加えました。

「恵那みそ造り」を体験

NEWS&
2月12日
TOPICS



昔ながらの手作業でのみそ造りを伝承するため、「恵那みその寒仕込み講座」が武並町のむつみマニユファクトリーで開催されました。工程の一部では結構な力が必要。参加者らは「汗が出る。でもストレスが分散できた」とにぎやかに笑い合いながら取り組んでいました。

らん展で恵那農高が最優秀賞

NEWS&
2月15日
TOPICS



東京で開催された「世界らん展」のディスプレイ審査部門で、恵那農業高校の作品が最優秀賞を受賞しました。作品テーマは「蘭の楽園」。棚田など日本一の田園風景が広がる自然が美しい恵那。その山林に朝日が映え、静寂の中で生き生きと輝くランが感じられる作品でした。

【File No. 10 | 大平の福寿草 おおだいらのふくじゅそう】



かれんな花を咲かせるフクジュソウ

上矢作町の中心部から5キロほど上った谷間に達原大平地区たつばらおおだいらがある。この集落の裏山は、ヒノキとスギの林になっていて、フクジュソウは、この裏山に続く小道のほとりから田畑の斜面にかけて、約40センチにわたり、足の踏み場もないほどびっしりと咲く。

今から300年ほど前に大平地区の先祖が赤石山系（長野県、山梨県、静岡県にまたがって連なる山脈）から持ち帰り、移植したものとされている。もう一つの説として、1570（元亀元）年の上村合戦で武田軍の美濃侵略のとき、心臓に持病のあった武田信玄の強心剤として持ち込まれ、それが自生したという説もある。毎年3月中旬から4月上旬が見ごろで、最初は中央頂上に大きな花が咲き、順次下枝へと小さな花が咲いて移っていく。

ひとロメモ

開花時期になると、福寿草自生地は一般開放される。厳しい寒さの中でも、輝くような美しい黄金色の花を咲かせるが、太陽の光に当たらないと閉じてしまう。天気の良い日を選んで、観賞してはいかがだろうか。

恵那写真館

私の大好きな1枚
(撮影地：笠置町)

飯地町 柘植渥美さん



冬の澄み切った空の日、朱色の武並橋が夕日に映えて笠置ダム湖に写り、対称的な美しい光景が見られます。



笠置ダム湖に写る武並橋

皆さんの
大好きな風景を
気軽に応募く
ださい！

□応募方法 写真か画像データと①住所②氏名(ふりがな)③電話番号④題名⑤写真の場所(町名)⑥お薦めの理由(70字以内)一を記入した用紙を持参するか郵送、電子メールで企画課広報広聴係へ提出する。

次号は
3月15日号
発行日は
3月14日金です

広報えな No.215
2014年(平成26年)
3月1日発行

発行 恵那市役所/編集 企画課広報広聴係
〒509-7292 岐阜県恵那市長島町正家一丁目1番地1
☎(0573)26-2111/☎25-6150/(IP電話)050-5808-9521
http://www.city.ena.lg.jp/ ☒ info@city.ena.lg.jp

『広報えな』3月1日号、
1部当たりの印刷経費は
約9.0円(税込み)です。



◀市ウェブサイト
(閲覧用QRコード)
あなたの知りたい情報
を分かりやすく提
供しています。



◀市メール配信サービス
(登録用QRコード)
音声告知放送の文字版ページ▶
(閲覧用QRコード)
☎ 防災情報課(内線317)



『広報えな』は環境に優しい再生紙を使用しています。またインキは石油系ではなく、地球に優しい植物油を使用したもので印刷しています。

