



恵那のこと、どれだけ知ってる？

第3回えな100検定の受験者募集



「第3回えな100検定」を行います。これは、市の歴史や文化、産業、地理などの学習を通じて、市への愛着や誇りを深めるとともに、市の魅力を内外に発信できる人材を育成するために行っているものです。

恵那のことをどれだけ知っているか力試しをしてみませんか。皆さんの挑戦をお待ちしています。

□とき 10月19日(日) ▽第1部=午前9時半～10時半
▽第2部=午前11時～正午

※申し込み順で、第1部から振り分けさせていただきます

□ところ 市消防防災センター

□対象 どなたでも受けられます。

□定員 120人(定員になり次第締め切り)

□料金 無料

□方法 市が誇る景観や歴史、祭り、偉人などを紹介した冊子「えな100選」から、四者択一で出題する50問に回答する

□合格点 ▽1級=90点～100点 ▽2級=70点～89点
▽3級=50点～69点

□申し込み方法 総合政策課や各振興事務所、中央図書館に備え付けの申込書に必要事項を記入の上、直接申し込む。申込書は、市ウェブサイト (<http://www.city.ena.lg.jp/>) から取得できます。

□締め切り 9月12日(金)

□その他 「えな100選」は、申込者に無料で配布します。合格者には、バッジと認定証を贈呈します。

申・問 総合政策課 ☎ 26-2111 (内線332)



合格者に贈呈されるバッジ

恵那のことを紹介した冊子「えな100選」

主な内容

学び 2～3
 高齢者・医療 3
 スポーツ 4～5
 子育て 5～6
 暮らし 7～9

人事行政 10～11
 相談・ごみ収集日 12～13
 健康ガイド 14～15
 「えなっコ」チャンネル 16

今回の広報には「いっしょに手をつなご」「ささゆり」「ゆう'S ねっとENA」が折り込んであります。読むときは、外してお読みください。

恵那文化センター9月の催し

恵那文化センター ☎25-5121
http://bunka.city.ena.lg.jp/

Table with columns: とき, 催し物, 会場, 時間, 入場料, 主催 (連絡先). Includes events like 'リニアまちづくり講演会', '写楽恵那写真展', '市PTA連合会家庭教育充実講座', etc.

来年の9月1日(火)から10月4日(日)に文化センターの大ホール、集会室、展示室の使用(催し物に限る)を希望する方は、9月2日(火)午前9時から抽選を行います。...

健康シニア応援塾「飯峡会館教室」
介護予防のための健康シニア応援塾を開催します。...

高齢者 生き生き 長生き
健康シニア応援塾「飯峡会館教室」
介護予防のための健康シニア応援塾を開催します。...

認知症について話そう
9月21日の世界アルツハイマーデーを記念し、認知症について話そうという企画を開催します。...

安心と安全のために
市立恵那病院で糖尿病教室を開催
市立恵那病院では、糖尿病について正しい知識を持って健康管理してもらうため、全10回の糖尿病教室を開催しています。...

変更とおわびと訂正
本紙7月15日号7頁掲載の「認知症講演会を開催」の講師は小川恵一氏(おがわ 恵一)に変更になりました。...

「えな100選」展
市制10周年を記念し、自然や歴史、人物、食べ物など恵那が自慢できるものを集めた「えな100選」展を開催します。...

新しく入った本ピックアップ
(6月20日～7月24日受け入れ新刊約614冊)
●一般書
ポケットに物語を入れて(角田光代/著)
ビジネスに効く最強の「読書」(出口 治明/著)
...

図書館の臨時職員募集
市では、図書館の臨時職員を募集します。
職種 図書館司書職員(図書館運営業務)



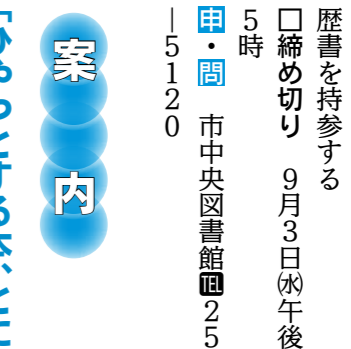
▲本に囲まれて働く図書館司書の仕事

対象 高校卒業以上で図書館司書の資格がある方
定員 1人
勤務条件 賃金117300円/日(通勤手当あり)
勤務時間 1週間(週)に5日勤務、実労働時間は7時間半
採用予定日 10月1日(水)
申し込み方法 写真付き履歴書を持参する
締め切り 9月3日(火)午後5時
市中央図書館 ☎25-5120

「ひやっとする本、とにかくあついな」の展示
市中央図書館(伊藤文庫)のびっくあつぷコーナー展示では、夏を楽しく過ごすための本を集めました。...

9月の休館日
日 月 火 水 木 金 土
1 2 3 4 5 6
7 8 9 10 11 12 13
14 15 16 17 18 19 20
21 22 23 24 25 26 27
28 29 30

明智かえでホール9月の催し
20日(土) ピアノ・電子オルガン無料開放 練習室 9:00～17:00
28日(日) 中馬街道演歌祭り ゲスト歌手 三白さやか ホール 9:30～18:00



▲夏にぴったりの本がたくさん並び

明智かえでホール ☎54-3991
文化スポーツ課 ☎43-2112 (内線321)
ホールの利用は早めに申し込んでください。
【かえでホール9月の休館日】 1日(月)・8日(月)・16日(火)・17日(水)・22日(月)・24日(水)・29日(月)

明智かえでホール ☎54-3991
文化スポーツ課 ☎43-2112 (内線321)
中島教室 ☎54-2619



募集

体育連盟の各種教室や大会の参加者

ソフトテニス教室
市ソフトテニス連盟の指導で開催する、ソフトテニス教室の受講者を募集します。

- 健康体力センター講習会 (9月)
トとき=12日(金)・26日(金)午後7時、4日(木)・18日(木)午前10時(託児付)
トころ=まきがね公園体育館健康体力センター
ト料金=520円
ト持ち物=屋内シューズ
ト対象=高校生以上(要予約・時間厳守)

- トとき 9月10日～11月12日(毎週水曜日) 午後7時～8時半(全10回)
トころ 山岡テニスコート
ト対象 小学校高学年以上
ト定員 40人(先着順)
ト料金 3000円
ト持ち物 タオル、飲み物
ト受け付け開始 8月26日(火)午前9時
トその他 7日以上出席した方には修了証として、テニスコート1面の使用が1時間無料になる券(照明代は含まない)をお渡しします。



▲初心者も気軽にバドミントンを学ぶ

- トとき 9月25日～12月4日(10月23日を除く毎週木曜日) 午後7時半～9時(全10回)
トころ まきがね公園体育館
ト対象 初心者や初級者
ト定員 20人(先着順)
ト料金 3000円
ト持ち物 ラケット、屋内シューズ、タオル、飲み物
トラケットがない方は貸し出しします
ト受け付け開始 9月2日(火)午前9時



▲子どもからお年寄りまで楽しめる卓球

卓球教室
市卓球協会の指導で開催する、卓球教室の受講者を募集します。
初めてでも気軽に参加ください。

- トとき 9月17日～11月19日(毎週水曜日) 午後7時半～9時(全10回)
トころ まきがね公園体育館
ト対象 小学5年生以上
ト定員 20人(先着順)
ト料金 3000円
ト持ち物 ラケット、屋内シューズ、タオル、飲み物
トラケットがない方は貸し出しします
ト受け付け開始 9月3日(水)午前9時



▲職場の仲間とチームを組んで汗を流す

事業所対抗ソフトボール大会
市内の事業所対抗で開催する、ソフトボール大会の参加チームを募集します。職場の仲間とチームを作って参加してください。

- トとき 9月3日～24日(毎週水曜日) 午後7時半試合開始(3日の午後7時から開会式を行います)
トころ まきがね公園多目的広場
ト対象 勤務する者でチームを編成する市内の事業所
ト料金 無料
ト締め切り 8月26日(火)正午
ト抽選会 8月27日(水)午後7時半
トその他 ユニフォームは自由です。帽子は着用ください。また、打席ではヘルメットを着用ください。優勝チームには優勝杯や賞状、3位までには賞状を授与します。

恵那スケート場の各種大会の参加者

障がい者スポーツ交流会

第2回クリスタルパーク障がい者スポーツ交流会の参加チームを募集します。交流会ではワンバウンドドッジボールを行います。

- トとき 10月5日(日)午前9時
トころ 恵那スケート場
ト対象 障がい者を含む5人1チーム
ト料金 200円/人(保険料含む)
ト受付期間 8月26日(火)午前9時～9月19日(金)午後5時

総合型地域スポーツクラブ

えなイースト総合スポーツクラブ

ヨガ教室

- トとき 9月3日、10日、10月1日、22日、11月12日、19日(毎週水曜日) 午前10時半～11時半(全6回)
トころ 恵那文化センター
ト対象 18歳以上
ト定員 10人(先着順)
ト講師 水野智子さん



▲体のゆがみを整える

- トとき 9月10日、24日、10月8日、22日、11月12日、12月10日(毎週水曜日) 午後1時～2時45分(全6回)
トころ 恵那文化センター
ト対象 18歳以上
ト定員 15人(先着順)
ト講師 土屋友喜美さん



▲自分で体を動かし整体を学ぶ

- トとき 9月4日、25日、10月2日、16日、11月13日、20日(毎週木曜日) 午後1時半～2時半(全6回)
トころ 恵那文化センター
ト対象 骨盤と全身調整ヨガ教室
ト講師 水野智子さん

案内

再就職勉強会を開催

子育てもひと段落し、働きたいママを応援します。再就職への不安や疑問がある方は、相談員の話聞いてアドバイスを受け、幸せな人生を目指しませんか。最新の雇用情報なども紹介しますので、気軽に参加ください。

- トとき 9月18日(木)午前10時～正午
トころ こども元気プラザ
ト対象 市内在住で、再就職を考えている未就園児の親
ト定員 10人(定員になり次第締め切り)
ト相談員 ハローワーク恵那職員
ト受付開始日 8月25日(月)
ト※無料の託児を利用できま



希望の方は申し込みください。
トとき 9月12日(金)午前10時～正午
トころ 市ファミリー・サポート・センター
ト対象 センターの会員と、当日会員登録したい方
ト定員 10人(定員になり次第締め切り)
ト料金 300円(食事代含む)
ト受付開始日 8月25日(月)

- トとき 9月3日～24日(毎週水曜日) 午後7時半試合開始(3日の午後7時から開会式を行います)
トころ まきがね公園多目的広場
ト対象 勤務する者でチームを編成する市内の事業所
ト料金 無料
ト締め切り 8月26日(火)正午
ト抽選会 8月27日(水)午後7時半
トその他 ユニフォームは自由です。帽子は着用ください。また、打席ではヘルメットを着用ください。優勝チームには優勝杯や賞状、3位までには賞状を授与します。

子ども園制度の説明会を元氣プラザでも開催

本誌8月1日号9頁で掲載した子ども園制度の説明会を、子ども元氣プラザでも開催します。

- とき 9月26日(金)午後2時～3時半
□ところ 子ども元氣プラザ
□その他 子ども連れでも参加できます(託児はありません)
※事前に申し込みが必要ですが
申・問 子ども元氣プラザ 25-1155

こども元氣プラザのイベント

- 育児講座
子育ての楽しみ方を学びます。託児もあるので、気軽に参加ください。
□とき 9月25日(木)午前10時～11時
□ところ 子ども元氣プラザ
□対象 プラザ登録の未就園児の親
□講師 宮島恵子さん(学校心理士)
□受付開始日 8月26日(火)
※12人まで無料託児の利用ができます

□申し込み方法 直接か電話で申し込む
申・問 子ども元氣プラザ 25-1155

山岡子育て支援センターの催し

- 絵本読み聞かせ
絵本の読み聞かせを通して、子育ての大切さを伝えまします。
読書の秋を親子で楽しんでもみましょう。
□とき 9月5日(金)午前10時～11時
□ところ 山岡保育園
□対象 未就園児の親子
※申し込みは不要です
申 山岡子育て支援センター 56-2255

こぎつねの森の催し

- ミュージックセラピー
音楽療法士の村松民子さんと一緒に、いろいろな楽器と触れ合います。
芸術の秋を親子で楽しみましょう。
□とき 9月10日(水)午前10時～11時半
□ところ 岩村コミセン
□定員 20組
□料金 無料

□持ち物 飲み物、タオル
森の運動会
ミニ運動会で体を動かして遊びます。
親子で触れ合いながら、スポーツの秋を楽しみましょう。



▲親子で一緒に体を動かす

- とき 9月26日(金)午前9時45分～11時半
□ところ ふるさと富田会館
□定員 30組
□料金 100円
□持ち物 飲み物、タオル、動きやすい服装
※事前に申し込みが必要ですが
申・問 NPO法人こぎつねくんわーるど 32-1112
1(月)・水・金曜日午前10時～午後3時



募集

自然エネルギー利用の先進地への視察参加者

エネルギーの地産地消を目指して、太陽光利用の先進地長野県飯田市と、小水力利用を行っている中津川市の加子母清流発電所への視察研修に参加する方を募集します。



▲視察する加子母清流発電所

- 設
□定員 24人(定員になり次第締め切り)
□料金 2000円(昼食代、保険代、交通費)
申・問 市小水力推進協議会 28-2968
問 環境課(内線183)
盲ろう者通訳と介助者養成講座の受講生
□とき 9月7日(日)～平成27年2月1日(日)の第1日曜日、第2・4土曜日(全15回29講座)
□ところ わかくさ・プラザ(関市)
□定員 20人(定員を超える場合は抽選)
□料金 2700円(テキスト代など)
□申し込み方法 岐阜盲ろう者友の会で配布する申込書に記入の上、郵送かファクスで申し込む
□締め切り 8月30日(土)必着
申・問 岐阜盲ろう者友の会 500-8384 岐阜市藪田南5-14-53 ふれあい福祉会館岐阜県聴覚障害者情報センター内 058-247-7321(午後8時以降対応)、058-27

案内

古田織部400年忌大織部展

県現代陶芸美術館では、古田織部の生涯をたどるとともに、織部焼をはじめとする美濃焼と同時代に開花した諸窯の焼き物を一堂に紹介いたします。
□とき 9月6日(土)～10月26日(日)
□料金 一般800円、高校生以下無料
申 県現代陶芸美術館 0572-28-3100

個人事業税の第1期分の納期限は9月1日(月)

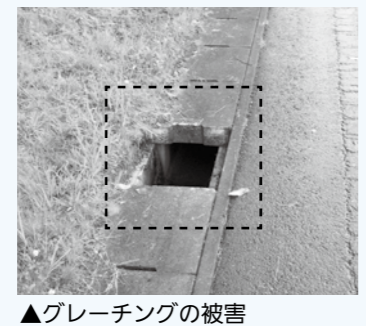
個人事業税の第1期分の納期分の納期限は9月1日(月)です。お近くの金融機関で納期限までに納めてください。便利で確実な口座振替を希望する方は、各県税事務所へお問い合わせください。
申 県税務課 058-272-1153

子育て支援センター開館日 9月の予定

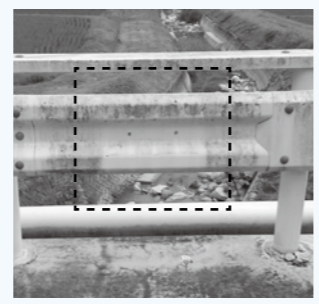
Table with 3 columns: 名称, 開館日, 連絡先. Lists opening hours for various childcare centers in September.

橋の銘板などの盗難防止に協力を

県内で、道路側溝などの鋼鉄製のふた(グレーチング)や橋の銘板の盗難被害が相次いで発生しています。このような盗難行為は犯罪です。
犯行を目撃したり不審者を見掛けたりしたら、すぐに恵那警察署か道路管理者に通報してください。盗難防止に協力をお願いします。



▲グレーチングの被害



▲橋銘板の被害

- ▽県管理道路(県道や3桁数字の国道) 恵那土木事務所施設管理課 26-1111
▽国道管理道路(国道19号) 多治見砂防国道事務所 0572-25-8020
管理課(内線245)

採石業務管理者試験

□とき 10月10日(金)
□ところ 県水産会館(岐阜市)
□申し込み方法 県商工政策課や岐阜地域産業労働室、県



振興局(事務所)で願書を入力し、直接か郵送する
□受付期間 9月1日(月)～16日(火)
申・問 県商工政策課 500-8570(住所不要) 058-272-8359



福祉医療費受給者証の更新を忘れずに

福祉医療費受給者証の更新手続きを行います。対象者へは9月中旬までに案内文書を送付しますので、手続きをしてください。

【表1】所得制限の限度額（単位：千円）

Table with 3 columns: 扶養親族の人数, 本人所得制限額, 配偶者/扶養義務者所得制限額. Rows 0-5.

みんなの掲示板

クライミング体験イベントを開催
笠置山クライミングエリアのオープン5周年を記念して、人工壁を使ったクライミング体験を開催します。



▲力を振り絞って人工壁を登る

笠置山クライミング協会(笠置振興事務所内)
27-3155、石原甲喜
090-2612-5635

知的障がい者を対象とした県職員採用選考
9月28日(日)
〒7000000
行政書士試験研究センター
03-3263-7700

身体障がい者の補装具などの巡回相談
岩身体障害者更生相談所では、体の不自由な方を対象に補装具(車いす、装具など)の交付と修理のための相談や判定を実施します。

各振興事務所
対象 身体障害者手帳(1級~4級)か療育手帳(A1:A2・B1)、精神障害者保健福祉手帳(1級~3級)を持つ方
福祉医療費助成制度では、所得制限を設けています。

行政書士試験
11月9日(日)
岐阜大学
申し込み方法 県庁情報公開窓口に県振興局(事務所)で願書を手渡し、一緒に配布される封筒(宛先付き)で郵送するか、行政書士試験研究センターのウェブサイトに

難病医療と福祉の相談
岐阜県立総合医療センター
〒50008570
058-272-1111

社会福祉課(内線134)
お問い合わせ
申し込み
※コミセン=コミュニティセンターの略

65歳以上は入場無料

世界淡水魚園水族館「アクア・トトぎふ」では、敬老の日特別企画として、65歳以上の方の入館料を無料とします。

高齢・障がい者の人権電話相談所を開設

全国一斉「高齢者・障がい者の人権あんしん相談」強化週間に電話相談所を開設します。

第16回定年塾

定年塾えなでは、定年後の生きがいづくりや人との出会いを目的に定年塾を開催しています。

市人口

市の人口(8月1日現在)
総数 53,274人(-42)
男 25,753人(-17)
女 27,521人(-25)

シアター恵那 9月の開催情報
http://www.kasamatsu-keiba.com/
長月シリーズ 11日(木)、12日(金)、23日(火)~26日(金)
シアター恵那 25-7767

市内の交通事故(7月)
人身事故8件(75件)
物損事故117件(859件)
負傷者8人(86人)
死者0人(1人)

市内の火災(7月)
建物0件(5件)
その他1件(19件)
()内は1月からの累計

- 学び
高齢者
医療
スポーツ
子育て
くらし
人事行政
相談
こみ
健康

市の人事行政の運営状況を公表します

この公表は、人事行政の運営状況を皆さんにお知らせし、その公平性と透明性を高めるために行うものです。
 問 総務課（内線305）

1 職員の任免と職員数の状況

①職員採用の状況（H25.4.2～H26.4.1）

区分	一般行政職	技能労務職	消防職	医療職	合計
採用者数	19	—	2	2	23

②職員の退職の状況（H25.4.1～H26.3.31）

区分	定年退職	勤奨退職	普通退職	その他	合計
退職者数	21	5	10	4	40

③部門別職員数の状況

部門	職員数（人）		対前年増減数（人）	
	平成25年	平成26年		
普通会計	議会	5	5	0
	総務	112	113	1
	税務	24	24	0
	農林水産	29	27	△2
	商工	13	12	△1
	土木	34	36	2
	民生	90	88	△2
	衛生	73	64	△9
	計	380	369	△11
	教育	80	84	4
消防	消防	80	80	0
	計	540	533	△7
	病院	99	98	△1
公営企業等	水道	17	17	0
	下水道	9	9	0
	その他	104	102	△2
	計	229	226	△3
	合計	769	759	△10

2 職員の給与の状況

①人件費の状況（平成25年度普通会計決算見込み）

住民基本台帳人口（H26.1.1現在）	歳出額A（千円）	実質収支（千円）	人件費B（千円）	人件費率(B/A)
53,637人	29,496,246	1,590,285	4,325,633	14.7%

※市長、議員など特別職に支給される給料、報酬などを含む

②職員給与の状況（平成26年度一般会計予算）

職員数A	給与費	1人当たり給与費(B/A)
541人	給料	2,093,063千円
	職員手当	444,865千円
	期末・勤奨手当	738,664千円
	計B	3,276,592千円
		6,057千円

※職員手当には、退職金は含んでいません
 ※給与費は当初予算に計上された額です

③職員の平均給料月額・平均給与月額と平均年齢の状況（H26.4.1現在）

区分	平均給料月額	平均給与月額	平均年齢
一般行政職	329,727円	386,280円	42歳10月
技能労務職	314,301円	354,361円	47歳10月

④職員の初任給の状況（H26.4.1現在）

区分	恵那市		国	
	初任給	採用2年経過日給料月額	初任給	採用2年経過日給料月額
一般行政職	大学卒	172,200円	184,200円	172,200円
	高校卒	140,100円	148,500円	140,100円
技能労務職	大学卒	172,200円	184,200円	172,200円
	高校卒	137,200円	145,500円	—

⑤職員の経験年数別・学歴別平均給料月額の状況（H26.4.1現在）

区分	経験年数10年	経験年数15年	経験年数20年
一般行政職	245,883円	274,887円	353,580円
行政職	208,626円	249,730円	291,710円

※経験年数とは、卒業後直ちに採用され引き続き勤務している場合は、採用後の年数をいいます

⑥一般行政職の級別職員数の状況（H26.4.1現在）

区分	1級	2級	3級	4級	5級	6級	7級	計
標準的な職務内容	主事	主任	主査	係長	課長補佐	課長	部長	計
職員数（人）	23	15	102	92	39	46	18	335
構成比（%）	6.9	4.5	30.4	27.5	11.6	13.7	5.4	100

※市給与条例に基づく給料表の級区分に職員数です
 ※標準的な職務内容とは、それぞれの級に該当する代表的な補職名です

⑦職員手当の状況（H26.4.1現在）

区分	期末勤奨手当		国の制度
	期末手当	勤奨手当	
6月期（幹部職員）	1.225月分（1.025月分）	0.675月分（0.875月分）	同左
12月期（幹部職員）	1.375月分（1.175月分）	0.675月分（0.875月分）	
計（幹部職員）	2.600月分（2.200月分）	1.350月分（1.750月分）	
職制上の段階・職務の級などによる加算処置	有		

区分	退職手当		国の制度	
	自己都合	早期・定年	自己都合	早期・定年
勤続20年	21.62月	27.025月	21.62月	17.025月
勤続25年	30.82月	36.570月	30.82月	36.570月
勤続35年	43.70月	52.440月	43.70月	52.440月
最高限度額	52.44月	52.440月	52.44月	52.440月
その他加算処置	定年前早期退職特例措置（2～20%加算）		同左	
1人当たりの平均支給額	18,666千円（前年度支給額平均）			

特殊勤務手当	
手当支給職員の割合	32.3%
不快手当	清掃手当
特殊手当	福祉施設等勤務手当、夜間介護手当、待機手当、消防職手当、救命救急士手当
医業手当	医師手当、研究手当、往診手当、在宅当番医勤務手当、夜間看護等手当、技師手当、獣医師手当

時間外勤務手当（平成25年度）	
支給総額	166,997千円
1人当たり支給年額	402千円

その他の手当（平成25年度）			
手当の区分	支給額（円）	支給実績（千円）	1人当たり平均支給額（円）
扶養手当	配偶者	13,000	72,861
	配偶者以外の扶養親族（配偶者なしの場合）	6,500（11,000）	
	16歳～22歳の扶養親族がいる場合の加算1人	5,000	
住居手当	家賃を払っている者の限度額	27,000	16,161
通勤手当	交通機関利用者（実費）限度額	50,000	42,376
	自動車等利用者（2*以上）	2,000～20,400	

⑧特別職の報酬などの状況（H26.4.1現在）

区分	給料（報酬）月額	期末手当（支給割合）
給料	市長	6月期 1,900月分 12月期 2,000月分 計 3,900月分
	副市長	6月期 1,900月分 12月期 2,000月分 計 3,900月分
報酬	議長	6月期 1,900月分 12月期 2,000月分 計 3,900月分
	副議長	6月期 1,900月分 12月期 2,000月分 計 3,900月分
	議員	6月期 1,900月分 12月期 2,000月分 計 3,900月分

※平成26年4月1日からは、特別により市長と副市長の給料額は減額されています

3 職員の勤務時間、その他勤務条件

①職員の勤務時間（標準的なもの）

1週間の時間勤務	開始時間	終了時間	休憩時間
38時間45分	8時30分	17時15分	12時～13時

②年次有給休暇の取得状況（H25.1.1～12.31）

総給与日数	総使用日数	全対象職員数	平均使用日数	消化率
28,850日	6,949日	771人	9.0日	24.1%

※全対象職員数には、特別職3人と派遣職員4人を含みます

③その他の休暇制度

事由	期間
ボランティア活動	5日以内（分割可）
結婚	7日以内
産前	出産までの申し出た期間（6週間以内）
産後	出産日の翌日から8週間
授乳	1日2回、各30分以内
妊婦の通勤	1日のうち1時間
配偶者の出産	2日以内（時間単位で分割可）
男性職員の育児参加	5日以内（時間単位で分割可）
忌引	親族区分に応じ1～7日
家族の法要	法要当日1日以内
夏季	原則として連続する4日の範囲内
住居の破壊	必要と認められる期間（最長7日）
子の看護	1暦年において5日～10日の範囲内の期間（時間単位で取得可）
選挙権行使、証人など、骨髄液の提供、妊婦の健診、交通機関の事故など、交通遮断は必要と認められる期間	

④育児休業の状況（平成25年度）

	育児休業対象者数	育児休業取得者数	前年度から継続者
男性	16人	0人	0人
女性	10人	10人	15人

4 職員の分限と懲戒処分状況

①分限処分者（平成25年度）

区分	降任	免職	休職	降給	合計	失職
勤務成績の不良	—	—	—	—	—	—
心身の故障	—	—	13人	—	13人	—
適格性の欠如	—	—	—	—	—	—
廃職過員	—	—	—	—	—	—
刑事事件に抛る起訴	—	—	—	—	—	—
欠格条項該当	—	—	—	—	—	—

②懲戒処分者（平成25年度）

区分	免職	停職	減給	戒告	合計
法令違反	—	—	—	—	—
職務上の義務違反または職務怠慢	—	—	—	—	—
非行行為	—	—	—	—	—
監督責任	—	—	—	—	—

5 職員の利益保護の状況

①公務災害の発生状況（平成25年度）

区分	災害件数
公務災害	10
職務遂行中の負傷	—
職務に伴う合理的行為または準備・後始末中の負傷	—
出張中の負傷	—
福利厚生事業参加中の負傷	—
その他の行為中の負傷	—
通勤災害	2

②処置要求と不服申し立ての発生状況

平成25年度の不服申し立ての実績なし

③職員の福利厚生の状況

地方公務員法第42条の規定に基づき市職員互助会を設置し、福利の増進を図っています。

職員の定数管理の状況

市行財政改革行動計画に定められている定員適正化計画の職員数の状況をお知らせします。

①総職員数の目標値と実績値

区分	H23	H24	H25	H26	H27
定員適正化計画の目標値	797人	790人	782人	775人	767人
実績値	788人	773人	769人	759人	—

※定員適正化計画の目標値は年度当初の数値

②実績値の詳細（各年4月1日現在）

区分	H23	H24	H25	H26
普通会計職員数	557人	548人	540人	533人
公営企業会計等会計職員数	231人	225人	229人	226人
職員総数	788人	773人	769人	759人

Table with 3 columns: 町名, 地区, 収集日. Lists collection dates for various towns like 大井町, 岩村町, 山岡町, etc.

【9月の食用廃油の回収】

□とき 9月13日出〜15日(月)
□ところ 各収集所(ゴミ百科事典参照)

□注意 収集するものは食用廃油(使用済みてんぷら油)に限ります。廃油を入れた容器は、必ず持ち帰ってください。



【ふれあいエコプラザ 25-1515】

□利用時間 午前9時〜午後4時
□ところ 長島町正家1015-3(市消防防災センター南側)
□休館日 月・火曜日、年末年始
□回収品目 紙類、古着、飲料缶、瓶類、ペットボトル、プラスチック類、発泡トレイ、食用廃油、バッテリーなど

広告

●人権相談

Table with 2 columns: とき, ところ. Lists consultation times and locations for human rights issues.

●行政相談

Table with 2 columns: とき, ところ. Lists consultation times and locations for administrative issues.

●法律相談(要予約)

Table with 2 columns: とき, ところ. Lists consultation times and locations for legal issues.

●ねんきん総合相談(要予約)

Table with 2 columns: とき, ところ. Lists consultation times and locations for pension issues.

●福祉総合相談

Table with 2 columns: とき, ところ. Lists consultation times and locations for welfare issues.

●消費者生活相談

Table with 2 columns: とき, ところ. Lists consultation times and locations for consumer issues.

●家庭・地域・職場なんでも相談(要予約)

Table with 2 columns: とき, ところ. Lists consultation times and locations for family, community, and workplace issues.

●結婚相談(要予約)

Table with 2 columns: とき, ところ. Lists consultation times and locations for marriage issues.

司法書士の無料相談
相続や贈与、遺言、会社設立、離婚、財産分与、成年後見、債務整理などの法律問題に、司法書士が無料で相談に応じます。
□とき 9月5日(金)午後6時〜8時
□ところ 中コミセン
□申し込み方法 前日までに電話で申し込む(予約なしでも可、ただし予約が優先です)
申・問 松田司法書士事務所
26-4514(平日午前9時〜午後5時)、総務課(内線308)

不動産の無料相談
県宅地建物取引業協会では、不動産の諸問題を無料で相談できる相談会を開催します。皆さん気軽に利用ください。
□とき 9月18日(木)午後1時〜3時
□ところ 中コミセン
※事前に予約してください
申・問 公益社団法人県宅地建物取引業協会東濃支部
0572-557218

乳幼児健診・教室

大井町・長島町・東野・三郷町・武並町・笠置町・中野方町・飯地町にお住まいの方は市保健センターへ、
岩村町・山岡町・明智町・串原・上矢作町にお住まいの方は南部地域の保健センターなどへ参加してください

種別	とき	ところ	受付時間	対象
母子健康手帳の交付	毎週水曜日	市保健センター	午前9時、9時半、10時、10時半	妊娠届出書か妊娠証明書を 持参
	随時	南部地域各保健センター		事前に連絡ください
たまご学級第3課	19日(金)	市保健センター	午後1時～	平成27年1・2月出産予定
たまご学級第4課	11日(木)			平成26年11・12月出産予定
4カ月児健診	2日(火)	市保健センター	午後0時45分～1時	平成26年4月生まれ
	17日(水)	岩村保健センター	午後1時～1時15分	
7カ月児教室	5日(金)	岩村保健センター	午前9時～9時15分	平成25年12月・ 平成26年1月生まれ
	18日(木)	市保健センター		平成26年1月生まれ
1歳児教室	9日(火)	市保健センター	午前9時～9時15分	平成25年8月生まれ
	26日(金)	岩村保健センター	午前9時15分～9時半	平成25年7・8月生まれ
1歳6カ月児健診	3日(水)	岩村保健センター	午後1時～1時15分	平成25年2月生まれ
	16日(火)	市保健センター	午後0時45分～1時	
2歳児教室	10日(水)	市保健センター	午前8時50分～9時10分	平成24年8月生まれ
	24日(水)	岩村保健センター	午前9時～9時20分	
3歳児健診	8日(月)	岩村保健センター	午後1時～1時15分	平成23年7・8月生まれ
	30日(火)	市保健センター	午後0時45分～1時	
乳幼児なんでも相談	2日(火)	山岡診療所	午前9時～11時	乳幼児
	9日(火)	明智保健センター		
	10日(水)	串原振興事務所		
	26日(金)	市保健センター		
	29日(月)	岩村保健センター		
歯みがき教室	5日(金)、17日(水)	市保健センター	午前9時～11時 午後1時～3時	1歳6カ月・3歳児健診を 受けた幼児
	3日(水)、8日(月)	市保健センター	午前9時～11時	
	2日(火)	かみやばぎ総合保健福祉 センター		
	11日(木)	山岡診療所		
	22日(月)	明智保健センター		

予防接種

種別	とき	ところ	受付時間	対象
BCG 予防接種	12日(金)	市保健センター	午後1時15分～1時45分	生後5～8カ月未満の乳児
	17日(水)	岩村保健センター	午後2時半～2時45分	
三種混合予防接種	24日(水)	市保健センター	午後1時15分～1時45分	生後3カ月～7歳6カ月未満の乳幼児 ※四種混合を受けている乳幼児は 対象になりません

献血 8日(月) 午前10時半～午後4時 場所：市保健センター
25日(木) 午前10時半～午後4時 場所：コーポぎふ恵那店

問 市保健センター☎26-2111 (内線223)、岩村保健センター☎43-3885
※恵那南部地域(岩村、明智、串原、上矢作)の方は岩村保健センターに問い合わせください

成人健診(検診)

特定健診と成人歯科相談・健診以外は、申し込みが必要です。託児が必要な方は連絡ください

種別	とき	ところ	受付時間
胃がん・肺がん・大腸がん・ 前立腺がん検診、肝炎検診	1日(月)	市保健センター	午前8時半～10時半
	4日(木)	岩村保健センター	
	25日(木)	市保健センター	
	30日(火)	明智保健センター	
乳がん・子宮頸がん検診	1日(月)	市保健センター	午前8時半～11時 午後1時～2時
	4日(木)	岩村保健センター	午前8時半～11時
	22日(月)	上矢作コミセン	午後1時～2時
	25日(木)	市保健センター	午前8時半～11時 午後1時～2時
特定健診・若いひと健診・ 75歳到達者健診	30日(火)	明智保健センター	午前8時半～11時
	7日(日)	上矢作コミセン	午前9時～10時半
	12日(金)	岩村保健センター	
	19日(金)	明智保健センター	
	21日(日)	市消防防災センター	
25日(木)	山岡農村環境改善センター		
成人歯科相談・健診	29日(月)	市消防防災センター	午前9時15分～11時
	1日(月)	市保健センター	
	4日(木)	岩村保健センター	
	7日(日)	上矢作コミセン	
	25日(木)	市保健センター	
	30日(火)	明智保健センター	

がん検診を受けましょう

高齢化に伴い、がんによる死亡者は今後も増加していくと予想されます。しかし、がん検診の受診率はまだまだ低い傾向にあります。
がんは、早期に発見すれば、決して怖い病気ではなく、年々増えてきています。年に一度は定期的に検診を

受けましょう。
本紙や成人健康カレンダーで日程を確認の上、申し込みください。
申・問 ▷恵那会場＝健康推進課☎26-2111(内線222) ▷恵南会場＝岩村保健センター☎43-3885

健康呼吸器教室を開催します

呼吸器疾患などによる慢性呼吸不全の方を対象に、健康呼吸器教室を開催します。快適な療養生活を送るための対応方法について学びます。
□とき 10月2日(木)午後1時20分～3時半(受け付けは午後1時から)
□ところ 市役所会議棟
□対象 呼吸器疾患などによる慢性呼吸不全がある方や在宅酸素療法を利用している方とその家族
□内容 ▷第1部＝講話「安心して外出するには」

▷第2部＝座談会
□講師 ▷第1部＝岡山好男氏(市立恵那病院理学療法士) ▷第2部＝近藤芳正氏(市立恵那病院副院長)、岡山好男氏
□料金 無料
□申し込み方法 電話で申し込む
□締め切り 9月22日(月)
申・問 県恵那保健所健康増進課☎26-1111(内線259)



深夜	因(気象情報)	00 健康体操
午前	00 恵那彩百景	3 48 文字放送(ほっとinえな50)
	25 健康体操	50 ほっとinえな50
5	48 文字放送(ほっとinえな50)	55 文字放送(あくやみあめでた・1歳)
	50 ほっとinえな50	00 農業番組
6	55 文字放送(あくやみあめでた・1歳)	4 48 文字放送(ほっとinえな50)
	00 みんなえなのこげんきなこ	50 ほっとinえな50
	30 恵那スター☆社長列伝	55 文字放送(あくやみあめでた・1歳)
	48 文字放送(ほっとinえな50)	00 アニメ番組
7	50 ほっとinえな50	5 48 文字放送(ほっとinえな50)
	55 文字放送(あくやみあめでた・1歳)	50 ほっとinえな50
	00 みんなえなのこげんきなこ	55 文字放送(あくやみあめでた・1歳)
	15 もっと!水の惑星紀行	00 みんなえなのこげんきなこ
	30 市政番組	15 朗読の時間
8	48 文字放送(ほっとinえな50)	6 48 文字放送(ほっとinえな50)
	50 ほっとinえな50	50 ほっとinえな50
	55 文字放送(あくやみあめでた・1歳)	55 文字放送(あくやみあめでた・1歳)
	00 特別番組	00 特別番組
9	00 健康体操	7 中学生、市長と語る会
	20 もっと!水の惑星紀行	子ども教室
	48 文字放送(ほっとinえな50)	他のケーブルテレビ局番組
	50 ほっとinえな50	コミュニティ番組再放送 など
10	55 文字放送(あくやみあめでた・1歳)	8 00 アニメ番組
	00 特別番組	9 48 文字放送(ほっとinえな50)
	中学生、市長と語る会	50 ほっとinえな50
	子ども教室	55 文字放送(あくやみあめでた・1歳)
11	恵那市議会	00 みんなえなのこげんきなこ
	他のケーブルテレビ局番組	20 恵那スター☆社長列伝
	コミュニティ番組再放送 など	30 市政番組
	00 みんなえなのこげんきなこ	10 48 文字放送(ほっとinえな50)
	10 恵那彩百景	50 ほっとinえな50
12	30 市政番組	55 文字放送(あくやみあめでた・1歳)
	48 文字放送(ほっとinえな50)	00 農業番組
	50 ほっとinえな50	11 48 文字放送(ほっとinえな50)
	55 文字放送(あくやみあめでた・1歳)	50 ほっとinえな50
午後	00 特別番組	55 文字放送(あくやみあめでた・1歳)
	中学生、市長と語る会	00 恵那彩百景
1	子ども教室	12 因(気象情報は翌朝5時まで)
	恵那市議会	
2	他のケーブルテレビ局番組	
	コミュニティ番組再放送 など	

= 気象情報 = わんにゃんスマイル

特別番組

中学生、市長と語る会

「10年後の恵那市のあるべき姿」をテーマに、市内8中学校の代表生徒16人と市長が膝を交え、意見を交換します。

□放送 9月15日(月)、19日(金)、23日(火)、27日(土)
□時間 午前10時、午後1時、7時

ほっとinえな50

市内を中心とした取れたて情報をキャスターが日替わりでお届けします。月曜日から金曜日の午後5時50分に更新します。

市政番組

地域を守る消防団

消防団の活躍により、各地域の防災活動が行き届いています。番組では、消防団の活動や活躍ぶりを紹介します。

□時間 午前7時半、午後0時半、10時半



みんなえなのこげんきなこ

市内の保育園や幼稚園の子どもたちを紹介する番組。二葉幼稚園くま1組、東野幼稚園みどり組、山岡保育園さく組を日替わりで放送します。

□時間 午前6時、7時、8時、正午、午後6時、10時

9月市議会

第3回定例会(9月市議会)の提案説明と一般質問を放送します。

□放送 提案説明と一般質問が行われた1週間後の午前10時、放送を行った次の土曜日と日曜日

※9月市議会の詳細日程は、市議会のウェブサイト(<http://shigikai.city.ena.gifu.jp/>)で確認ください

番組・内容は予告なく変更することがあります。最新の番組表は(株)アミックスコムウェブサイト(<http://amixcom.jp/>)をご覧ください。

☎(株)アミックスコム ☎0120-927-528(市外・携帯電話・PHSは☎0573-20-3252)、営業時間外の故障窓 ☎0573-26-2188

次号は
9月1日号
発行日は
9月1日(月)です

広報えな No.226

2014年(平成26年)
8月15日発行

発行 恵那市役所/編集 総合政策課広報広聴係
〒509-7292 岐阜県恵那市長島町正家一丁目1番地1
☎(0573)26-2111/☎25-6150/(IP電話)050-5808-9521
<http://www.city.ena.lg.jp/> ☎info@city.ena.lg.jp

『広報えな』8月15日号、1部当たりの印刷経費は約6.8円(税込み)です。



◀市ウェブサイト(閲覧用QRコード)
あなたの知りたい情報を分かりやすく提供しています。



◀市メール配信サービス(登録用QRコード)
音声告知放送の文字版ページ▶
(閲覧用QRコード)



『広報えな』は環境に優しい再生紙を使用しています。またインキは石油系ではなく、地球に優しい植物油を使用したもので印刷しています。

