

恵那市の給与・定員管理等について

1 総括

(1) 人件費の状況（普通会計決算）

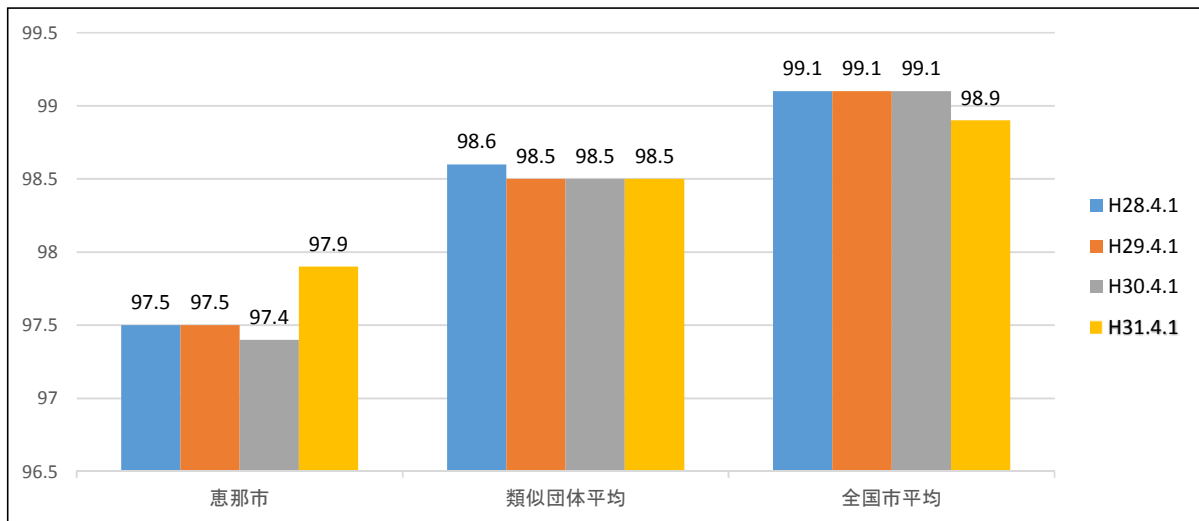
区分	住民基本台帳人口 (平成31年1月1日)	歳出額 A	実質収支	人件費 B	人件費率 B/A	(参考) 29年度の人件費率
	人	千円	千円	千円	%	%
30年度	50,463	27,197,977	1,248,240	4,519,291	16.6	16.7

(2) 職員給与費の状況（普通会計決算）

区分	職員数 A	給与費				計 B	一人当たり 給与費 B/A	(参考)類似団体平均 一人当たり給与費
		給料	職員手当	期末・勤勉手当				
	人	千円	千円	千円	千円	千円	千円	千円
30年度	533	1,941,087	344,092	793,459	3,078,638	5,776	5,896	

- (注) 1 職員手当には退職手当を含みません。
 2 職員数は、平成30年4月1日現在の人数である。
 3 給与費については、任期付短時間勤務職員（再任用職員（短時間勤務））の給与費が含まれており、職員数には当該職員を含んでいない。

(3) ラスパイレス指数の状況（4月1日現在）



- (注) 1 ラスパイレス指数とは、全地方公共団体の一般行政職の給料月額を同一の基準で比較するため、国の職員数（構成）を用いて、学歴や経験年数の差による影響を補正し、国の行政職俸給表（一）適用職員の俸給月額を100として計算した指数。
 2 類似団体平均とは、人口規模、産業構造が類似している団体のラスパイレス指数を単純平均したものである。

(4) 給与改定の状況 人事委員会は設置していない

(5) 給与制度の総合的見直しの実施状況について

【概要】国の給与制度の総合的見直しにおいては、俸給表の水準の平均2%の引下げ及び地域手当の支給割合の見直し等に取り組むとされている。

①給料表の見直し

〔 実施 〕 未実施

給料表の改定実施時期：平成27年4月1日

内 容：一般行政職の給料表について、国の見直し内容を踏まえ、平均2%引き下げ。激変緩和のため、3年間（平成30年3月31日まで）の経過措置（現給保障）を実施。他の給料表については、一般行政職給料表との均衡を踏まえて見直し実施。

②地域手当の見直し

恵那市は支給対象地域外のため見直し無し。

③その他の見直し内容

管理職員特別勤務手当及び単身赴任手当について、国と同様に見直しを実施。（平成27年4月1日実施）

2 職員の平均給与月額、初任給等の状況

(1) 職員の平均年齢、平均給料月額及び平均給与月額の状況（平成31年4月1日現在）

①一般行政職

区分	平均年齢	平均給料月額	平均給与月額	平均給与月額 (国ベース)
恵那市	42.7 歳	324,569 円	379,412 円	349,998 円
岐阜県	42.4 歳	326,600 円	411,196 円	361,645 円
国	43.4 歳	329,433 円	—	411,123 円
類似団体	41.7 歳	314,447 円	393,479 円	350,443 円

②技能労務職

区分	公務員					民間			参考 A/B
	平均年齢	職員数	平均給料月額	平均給与月額 (A)	平均給与月額 (国ベース)	対応する民間の類似職種	平均年齢	平均給与月額 (B)	
恵那市	50.6 歳	47 人	316,932 円	364,267 円	327,304 円	—	—	—	—
清掃職員	50.7 歳	32 人	324,625 円	383,182 円	337,719 円	廃棄物処理業	45.9 歳	296,600 円	1.29
学校給食員	47.7 歳	6 人	329,333 円	350,842 円	335,167 円	調理士	43.7 歳	254,300 円	1.38
用務員	56.2 歳	5 人	319,980 円	331,860 円	321,280 円	用務員	55.6 歳	211,600 円	1.57
その他	46.5 歳	4 人	232,975 円	273,595 円	239,725 円	—	—	—	—
岐阜県	46.6 歳	128 人	279,700 円	323,446 円	296,675 円	—	—	—	—
国	50.9 歳	2,431 人	287,312 円	—	329,380 円	—	—	—	—
類似団体	51.3 歳	28 人	306,370 円	343,456 円	322,403 円	—	—	—	—

③保育教諭職

区分	平均年齢	平均給料月額	平均給与月額
恵那市	37.1 歳	236,358 円	266,938 円
岐阜県	42.4 歳	365,500 円	407,125 円
類似団体	37.8 歳	283,254 円	321,128 円

(注) 1 「平均給料月額」とは、平成31年4月1日現在における職員の基本給の平均である。

2 「平均給与月額」とは、給料月額と毎月支払われる扶養手当、住居手当、時間外勤務手当などのすべての諸手当の額を合計したものであり、地方公務員給与実態調査において明らかにされているものである。

3 岐阜県、類似団体は幼稚園教育職の値を使用している。

(2) 職員の初任給の状況（平成31年4月1日現在）

区分		恵那市	岐阜県	国
一般行政職	大学卒	180,700 円	190,800 円	180,700 円
	高校卒	148,600 円	155,800 円	148,600 円
技能労務職	高校卒	146,000 円	153,500 円	— 円
消防職	高校卒	148,600 円	— 円	— 円

(3) 職員の経験年数別・学歴別平均給料月額（平成31年4月1日現在）

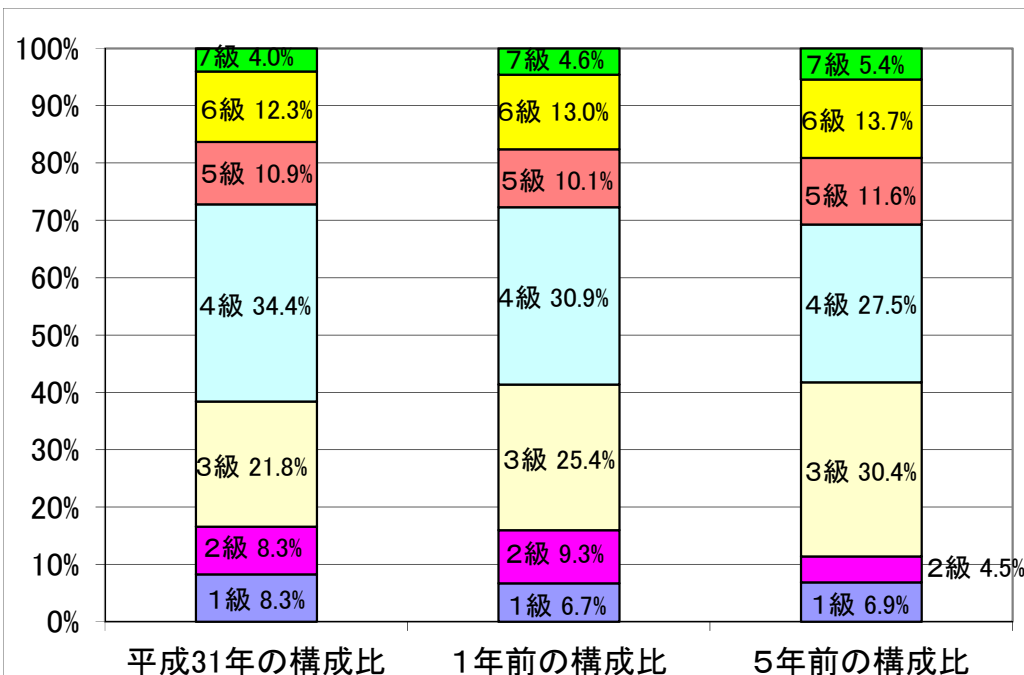
区分		経験年数10年	経験年数20年	経験年数25年	経験年数30年
一般行政職	大学卒	220,360 円	350,400 円	386,150 円	403,300 円
	高校卒	— 円	290,750 円	349,375 円	372,170 円
技能労務職	中校卒	— 円	340,700 円	— 円	344,500 円
消防職	高校卒	— 円	295,800 円	346,767 円	379,300 円

3 一般行政職の級別職員数等の状況

(1) 一般行政職の級別職員数の状況（平成31年4月1日現在）

区分	標準的な職務内容	職員数	構成比	1号給の給料月額	最高号給の給料月額
1級	主事	29 人	8.3 %	144,100 円	247,600 円
2級	主任	29 人	8.3 %	194,000 円	304,200 円
3級	主査	76 人	21.8 %	230,000 円	350,000 円
4級	係長	120 人	34.4 %	263,000 円	381,000 円
5級	課長補佐	38 人	10.9 %	288,900 円	393,000 円
6級	課長	43 人	12.3 %	319,200 円	410,200 円
7級	部長	14 人	4.0 %	362,900 円	444,900 円
計		349 人	100.0 %		

- (注) 1 恵那市の給与条例に基づく給料表の級区分による職員数である。
 2 標準的な職務内容は、それぞれの級に該当する代表的な職務である。



(2) 昇給への人事評価の活用状況（恵那市）

平成31年4月2日から令和2年4月1日までににおける運用		管理職員		一般職員	
イ 人事評価を活用している	活用している昇給区分	昇給可能な区分	昇給実績がある区分	昇給可能な区分	昇給実績がある区分
	上位、標準、下位の区分	○	○	○	○
	上位、標準の区分				
	標準、下位の区分				
	標準の区分のみ（一律）				
ロ 人事評価を実施していない	活用予定時期				

4 職員の手当の状況

(1) 期末手当・勤勉手当

恵那市		岐阜県		国	
1人当たり平均支給額（30年度） 1,489千円		1人当たり平均支給額（30年度） 1,715千円		-	
(30年度支給割合) 期末手当 2.60月分 (1.45月分)	勤勉手当 1.85月分 (0.90月分)	(30年度支給割合) 期末手当 2.60月分 (1.45月分)	勤勉手当 1.85月分 (0.90月分)	(30年度支給割合) 期末手当 2.60月分 (1.45月分)	勤勉手当 1.85月分 (0.90月分)
(加算措置の状況) 職制上の段階、職務の級等による加算措置 役職加算 5~20%		(加算措置の状況) 役職加算 5~20%、管理職加算 15%、 25%		(加算措置の状況) 職制上の段階、職務の級等による加算措置 役職加算 5~20%、管理職加算 10~25%	

(注) ()内は、再任用職員に係る支給割合である。

○勤勉手当への人事評価の活用状況（恵那市）

平成31年度中における運用		管理職員		一般職員	
イ 人事評価を活用している	活用している成績率	支給可能な成績率	支給実績がある成績率	支給可能な成績率	支給実績がある成績率
	上位、標準、下位の区分	○	○	○	○
	上位、標準の区分				
	標準、下位の区分				
	標準の区分のみ（一律）				
ロ 人事評価を実施していない	活用予定時期				

(2) 退職手当（平成31年4月1日現在）

恵那市			国		
(支給率)	自己都合	応募認定・定年	(支給率)	自己都合	応募認定・定年
勤続20年	19.6695月分	24.586875月分	勤続20年	19.6695月分	24.586875月分
勤続25年	28.0395月分	33.27075月分	勤続25年	28.0395月分	33.27075月分
勤続35年	39.7575月分	47.709月分	勤続35年	39.7575月分	47.709月分
最高限度額	47.709月分	47.709月分	最高限度額	47.709月分	47.709月分
その他の加算措置	定年前早期退職特例措置（2%~4.5%加算）		その他の加算措置	定年前早期退職特例措置（2%~4.5%加算）	
1人当たり平均支給額	4,206千円	18,695千円			

(注) 退職手当の1人当たり平均支給額は、30年度に退職した職員に支給された平均額です。

(3) 地域手当（平成31年4月1日現在）

支給実績（30年度決算）		0千円	
支給職員1人当たり平均支給年額（30年度決算）		0円	
支給対象地域	支給率	支給対象職員数	国の制度（支給率）
恵那市	0%	0人	0%

(4) 特殊勤務手当（平成31年4月1日現在）

支給実績（30年度決算）		9,211	千円
支給職員1人当たり平均支給年額（30年度決算）		73,688	円
職員全体に占める手当支給職員の割合（30年度）		23.4	%
手当の種類（手当数）		4種類	
手当の名称		主な支給対象職員及び支給対象業務	
危険手当		感染症防疫作業手当 感染症が発生し、清潔、消毒作業に従事した場合	
不快手当	清掃手当	し尿収集処理作業に従事する職員	日額 800円以内
		ごみ収集処理作業に従事する職員	日額 800円以内
	行旅死亡人処理手当	職員が職務上行旅死亡人の処理作業に従事した場合	一体 2,000円
特殊手当	夜間介護手当	福祉施設等に勤務する介護員、補助員等が正規の勤務時間として午後4時から翌日の午前9時までの間に勤務する場合	1回 3,800円以内
	待機手当	病院に勤務する助産師、エックス線技師及び検査技師等が昼間（午前8時30分から午後5時まで（土曜日については午後0時から午後5時まで）の間をいう。）又は夜間（午後5時から午前8時30分までの間をいう。）に待機する場合	1回 1,000円（土曜日については1回500円）
	消防職手当	消防吏員で水火災現場、救急業務（救急救命士除く）等のため出動した職員	1回 350円
	救急救命士手当	救急救命士で救急業務のため出動した職員	1回 500円
医業手当	医師手当	病院等に勤務する医師	給料月額2分の1以内の額
	研究手当	病院等に勤務する医師	月額 350,000円以内
	往診手当	病院等に勤務する看護師で市長が定める者	月額 10,000円以内
	在宅当番医勤務手当	診療施設に勤務する医師が往診に従事した場合	往診料に相当する額の100分の60
		診療施設に勤務する医師が休日に在宅当番医として従事した場合	1回 36,000円
		診療施設に勤務する医師が土曜日の昼間又は夜間に在宅当番医として従事した場合	1回 30,000円
	夜間看護等手当	診療施設に勤務する医師が平日の夜間に在宅当番医として従事した場合	1回 24,000円
		病院、診療所等に勤務する看護師、准看護師で正規の勤務時間として深夜に看護等に従事した場合	1回 2,900円
		病院、診療所等に勤務する看護師、准看護師で正規の勤務時間として深夜に看護等に従事した場合	1回 3,000円
	技師手当	病院、診療所等に勤務する看護師、准看護師で午後4時30分から午前9時までに看護等に従事した場合	1回 5,900円
病院、診療所、福祉施設等に勤務する薬剤師、理学療法士		月額 30,000円以内	
病院、診療所に勤務する検査技師等		月額 20,000円以内	
獣医師手当	病院、診療所に勤務するエックス線、放射線を扱う技師診療検査技師等	月額 20,000円以内	
	家畜診療獣医師等	月額 20,000円	

(5) 時間外勤務手当

支給実績（30年度決算）	120,363	千円
支給職員1人当たり平均支給年額（30年度決算）	276	千円
支給実績（29年度決算）	119,426	千円
支給職員1人当たり平均支給年額（29年度決算）	272	千円

(6) その他の手当（平成31年4月1日現在）

手当名	内容及び支給単価	国の制度との異同	支給実績（30年度決算）	支給職員1人当たり平均支給年額（30年度決算）	
扶養手当	配偶者	6,500円	同じ	75,306 千円	276,860 円
	子	10,000円			
	配偶者以外の扶養親族	6,500円			
	16歳～22歳の扶養親族がいる場合の加算	5,000円			
住居手当	家賃を払っている者の限度額	27,000円	同じ	16,838 千円	276,033 円
通勤手当	交通機関利用者（実費）限度額	55,000円	同じ	44,688 千円	104,656 円
	自動車等利用者（2km以上）	2,000～31,600円			
管理職手当	課長級以上	7～10%		47,347 千円	526,078 円
休日勤務手当	支給率	135/100	同じ	21,220 千円	353,667 円

5 特別職の報酬等の状況（平成31年4月1日現在）

区分	給料月額		額等	
	(参考) 類似団体における最高/最低額			
給料	市長	800,000 円	1,053,000 円	616,000 円
	副市長	687,000 円	870,000 円	578,000 円
報酬	議長	424,000 円	629,000 円	385,000 円
	副議長	382,000 円	575,000 円	330,000 円
	議員	362,000 円	530,000 円	308,000 円
期末手当	市長	(30年度支給割合) 4.40 月分		
	副市長	(30年度支給割合) 4.40 月分		
退職手当	市長	(算定方式) 給料月額×500/100×在職年数	(1期の手当額) 16,000,000 円	(支給時期) 一任期毎に支給
	副市長	給料月額×300/100×在職年数	8,244,000 円	一任期毎に支給

(注) 1 給料及び報酬の()内は、減額措置を行う前の金額である。

2 退職手当の「1期の手当額」は、4月1日現在の給料月額及び支給率に基づき、1期(4年=48月)勤めた場合における退職手当の見込額である。

6 職員数の状況

(1) 部門別職員数の状況と主な増減理由

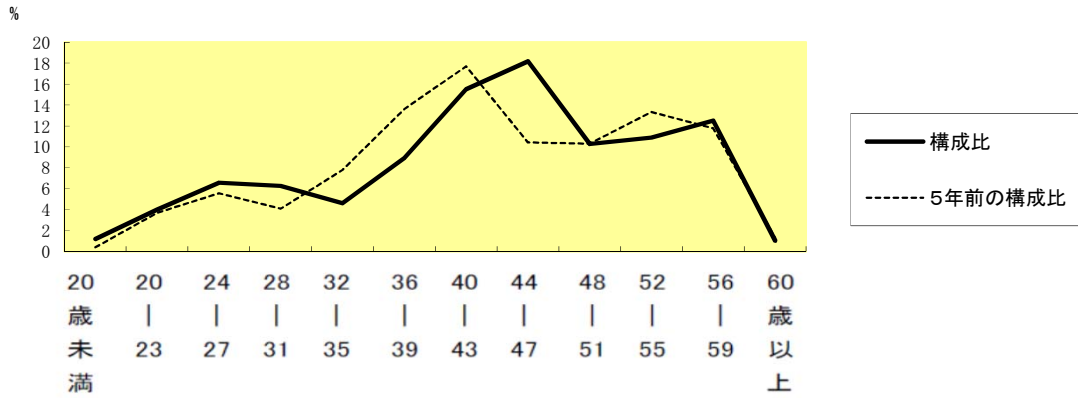
(各年4月1日現在)

部門	区分	職員数		対前年増減数	主な増減理由	
		平成30年	平成31年			
普通会計部門	一般行政部門	議会	5	5	0	業務充実、民間派遣 欠員不補充 欠員不補充 欠員補充 他事業での業務完了に伴う復帰
		総務	117	119	2	
		税務	27	26	△1	
		民生	112	110	△2	
		衛生	60	62	2	
		労働			0	
		農林水産	25	25	0	
		商工	19	19	0	
		土木	35	37	2	
	計	400	403	3		
	教育部門	54	51	△3	欠員不補充	
	消防部門	79	79	0		
	小計	533	533	0		
会計部門 公営企業等	病院	87	88	1	欠員補充	
	水道	14	12	△2		
	交通			0		
	下水道	8	8	0		
	その他	31	30	△1	欠員不補充	
	小計	140	138	△2		
合計	673	671	△2			
	[740]	[740]	[0]			

(注) 1 職員数は一般職に属する職員数である。

2 []内は、条例定数の合計である。

(2) 年齢別職員構成の状況（平成31年4月1日現在）



区分	20歳未満	20歳～23歳	24歳～27歳	28歳～31歳	32歳～35歳	36歳～39歳	40歳～43歳	44歳～47歳	48歳～51歳	52歳～55歳	56歳～59歳	60歳以上	計
職員数	8人	27人	44人	42人	31人	60人	104人	122人	69人	73人	84人	7人	671人

(3) 職員数の推移

(単位：人・%)

区分		26年	27年	28年	29年	30年	31年	過去5年間の増減数(率)
普通会計	一般行政	369	388	398	396	400	403	20 (5.00%)
	教育	84	65	59	55	54	51	▲26 (▲48.15%)
	消防	80	79	80	80	79	79	▲1 (▲1.27%)
	小計	533	532	537	531	533	533	▲7 (▲1.31%)
公営企業等会計		226	225	190	184	140	138	▲89 (▲63.57%)
総合計		759	757	727	715	673	671	▲96 (▲14.26%)

(注) 各年における定員管理調査において報告した部門別職員数。

7 公営企業職員の状況

(1) 水道事業

① 職員給与費の状況

決算

区分	総費用 A 千円	純損益又は 実質収支 千円	職員給与費 B 千円	総費用に占める 職員給与費比率 B/A %	(参考) 29年度の総費用に占 める職員給与費比率 %
30年度	1,755,470	△ 52,826	82,635	4.7	4.3

区分	職員数 A 人	給与費				一人当たり 給与費 B/A 千円
		給料 千円	職員手当 千円	期末・勤勉手当 千円	計 B 千円	
30年度	14	50,953	13,632	14,476	79,061	5,647

(注) 職員手当には退職給付金を含みません。

職員数は、平成31年3月31日現在の人数である。

② 職員の基本給、平均月収額及び平均年齢の状況 (平成31年4月1日現在)

区分	平均年齢	基本給	平均月収額
恵那市	38.7 歳	294,975 円	456,562 円

(注) 平均月収額には、期末・勤勉手当等を含む。

③ 職員の手当の状況

ア 期末手当・勤勉手当

恵那市	恵那市 (普通会計)
1人当たり平均支給額 (30年度) 1,034 千円	1人当たり平均支給額 (30年度) 1,489 千円

(注) 支給割合、加算措置等については、一般行政職等と同じです。

イ 退職手当 (平成31年4月1日現在)

恵那市			恵那市 (普通会計)		
	自己都合	応募認定・定年		自己都合	応募認定・定年
1人当たり平均支給額	— 千円	— 千円	1人当たり平均支給額	4,206 千円	18,695 千円

(注) 支給割合、加算措置等については、一般行政職等と同じです。

退職手当の1人当たり平均支給額は、平成30年度に退職した職員に支給された平均額です。

ウ 地域手当 (平成31年4月1日現在)

ありません

エ 特殊勤務手当 (平成31年4月1日現在)

ありません

オ 時間外勤務手当

支給実績 (30年度決算)	2,947 千円
支給職員1人当たり平均支給年額 (30年度決算)	211 千円
支給実績 (29年度決算)	2,275 千円
支給職員1人当たり平均支給年額 (28年度決算)	152 千円

カ その他の手当 (平成31年4月1日現在)

手当名	支給実績 (30年度決算)	1人当たり平均 (30年度決算)
扶養手当	1,452 千円	181,500 円
住居手当	864 千円	288,000 円
通勤手当	1,187 千円	98,917 円
管理職手当	786 千円	393,000 円

(2) 病院事業

① 職員給与費の状況

決算

区分	総費用 A	純損益又は 実質収支	職員給与費 B	総費用に占める 職員給与費比率 B/A	(参考) 29年度の総費用に占 める職員給与費比率
30年度	千円 2,029,280	千円 △ 598,177	千円 627,391	% 30.9	% 11.0

区分	職員数 A	給与費				一人当たり 給与費 B/A
		給料	職員手当	期末・勤勉手当	計 B	
30年度	人 67	千円 253,979	千円 76,400	千円 99,295	千円 429,674	千円 6,413

(注) 職員手当には退職給付金を含みません。

職員数は、平成31年3月31日現在の人数である。

② 職員の基本給、平均月収額及び平均年齢の状況 (平成31年4月1日現在)

区分	平均年齢	基本給	平均月収額
恵那市	47.5 歳	324,358 円	547,054 円

(注) 平均月収額には、期末・勤勉手当等を含む。

③ 職員の手当の状況

ア 期末手当・勤勉手当

恵那市	恵那市 (普通会計)
1人当たり平均支給額 (30年度)	1人当たり平均支給額 (30年度)
1,482 千円	1,489 千円

(注) 支給割合、加算措置等については、一般行政職等と同じです。

イ 退職手当 (平成31年4月1日現在)

恵那市			恵那市 (全職種)		
	自己都合	応募認定・定年		自己都合	応募認定・定年
1人当たり平均支給額	9,461 千円	20,864 千円	1人当たり平均支給額	4,206 千円	18,695 千円

(注) 支給割合、加算措置等については、一般行政職等と同じです。

退職手当の1人当たり平均支給額は、平成30年度に退職した職員に支給された平均額です。

ウ 地域手当 (平成31年4月1日現在)

ありません

エ 特殊勤務手当 (平成31年4月1日現在)

支給実績 (30年度決算)		30,800 千円
支給職員1人当たり平均支給年額 (30年度決算)		616,000 円
職員全体に占める手当支給職員の割合 (30年度)		75.8 %
手当の種類 (手当数)		3
手当の名称	主な支給対象職員及び支給対象業務	左記職員に対する支給単価
危険手当	感染症防疫作業手当 感染症が発生し、清潔、消毒作業に従事した場合	1回 1,000円
特殊手当	待機手当 病院に勤務する助産師、エックス線技師及び検査技師等が昼間又は夜間に待機する場合	1回 1,000円 (土曜日については1回500円)
	医師手当 病院等に勤務する医師	給料月額2分の1以内額
医業手当	研究手当 病院等に勤務する医師 病院等に勤務する看護師で市長が定める者	月額 350,000円以内 月額 10,000円以内
	夜間看護手当 病院、診療所等に勤務する看護師、准看護師で正規の勤務時間として準夜に看護等に従事した場合	1回 2,900円
		1回 3,000円
	技師手当 病院、診療所等に勤務する看護師、准看護師で午後4時30分から午前9時まで看護等に従事した場合	1回 5,900円
月額 30,000円以内 月額 20,000円以内 月額 20,000円以内		

オ 時間外勤務手当

支給実績 (30年度決算)	9,973 千円
支給職員1人当たり平均支給年額 (30年度決算)	169 千円
支給実績 (29年度決算)	6,186 千円
支給職員1人当たり平均支給年額 (29年度決算)	115 千円

カ その他の手当 (平成31年4月1日現在)

手 当 名	支給実績 (30年度決算)	1人当たり平均 (30年度決算)
扶養手当	7,296 千円	251,586 円
住居手当	984 千円	246,000 円
通勤手当	7,092 千円	126,643 円
管理職手当	3,758 千円	536,857 円

(4) 診療所事業

① 職員給与費の状況

決算

区分	総費用 A 千円	純損益又は 実質収支 千円	職員給与費 B 千円	総費用に占める 職員給与費比率 B/A %	(参考) 29年度の総費用に占 める職員給与費比率 %
30年度	485,197	25,788	264,623	54.5	43.4

区分	職員数 A 人	給与費				一人当たり 給与費 B/A 千円
		給料 千円	職員手当 千円	期末・勤勉手当 千円	計 B 千円	
30年度	23	100,455	32,978	27,728	161,161	7,007

(注) 職員手当には退職給付金を含みません。

職員数は、平成31年3月31日現在の人数である。

② 職員の基本給、平均月収額及び平均年齢の状況 (平成31年4月1日現在)

区分	平均年齢	基本給 円	平均月収額 円
恵那市	47.4	329,809	562,332

(注) 平均月収額には、期末・勤勉手当等を含む。

③ 職員の手当の状況

ア 期末手当・勤勉手当

恵那市	恵那市 (普通会計)
1人当たり平均支給額 (30年度) 1,206 千円	1人当たり平均支給額 (30年度) 1,489 千円

(注) 支給割合、加算措置等については、一般行政職等と同じです。

イ 退職手当 (平成30年4月1日現在)

恵那市			恵那市 (全職種)		
	自己都合	応募認定・定年		自己都合	応募認定・定年
1人当たり平均支給額	- 千円	7,345 千円	1人当たり平均支給額	4,206 千円	18,695 千円

(注) 支給割合、加算措置等については、一般行政職等と同じです。

退職手当の1人当たり平均支給額は、平成30年度に退職した職員に支給された平均額です。

ウ 地域手当 (平成31年4月1日現在)

ありません

エ 特殊勤務手当 (平成31年4月1日現在)

支給実績 (30年度決算)		22,894 千円	
支給職員1人当たり平均支給年額 (30年度決算)		1,635,286 円	
職員全体に占める手当支給職員の割合 (30年度)		56.0 %	
手当の種類 (手当数)		3	
手当の名称	主な支給対象職員及び支給対象業務		左記職員に対する支給単価
危険手当	感染症防疫作業手当	感染症が発生し、清潔、消毒作業に従事した場合	1回 1,000円
特殊手当	待機手当	病院に勤務する助産師、エックス線技師及び検査技師等が昼間又は夜間に待機する場合	1回 1,000円 (土曜日については1回500円)
	医師手当	病院等に勤務する医師	給料月額2分の1以内額
医業手当	研究手当	病院等に勤務する医師	月額 350,000円以内
		病院等に勤務する看護師で市長が定める者	月額 10,000円以内
	夜間看護手当	病院、診療所等に勤務する看護師、准看護師で正規の勤務時間として準夜に看護等に従事した場合	1回 2,900円
		病院、診療所等に勤務する看護師、准看護師で正規の勤務時間として深夜に看護等に従事した場合	1回 3,000円
		病院、診療所等に勤務する看護師、准看護師で午後4時30分から午前9時まで看護等に従事した場合	1回 5,900円
技師手当	病院、診療所、福祉施設等に勤務する薬剤師、理学療法士	月額 30,000円以内	
	病院、診療所に勤務する検査技師等	月額 20,000円以内	
	病院、診療所に勤務するエックス線、放射線を扱う技師診療検査技師等	月額 20,000円以内	

オ 時間外勤務手当

支給実績 (30年度決算)	1,510 千円
支給職員1人当たり平均支給年額 (30年度決算)	79 千円
支給実績 (29年度決算)	1,475 千円
支給職員1人当たり平均支給年額 (29年度決算)	64 千円

カ その他の手当 (平成31年4月1日現在)

手 当 名	支給実績 (30年度決算)	1人当たり平均 (30年度決算)
扶養手当	2,988 千円	249,000 円
住居手当	858 千円	286,000 円
通勤手当	1,921 千円	96,050 円
管理職手当	2,789 千円	464,833 円