

恵那市の給与・定員管理等について

1 総括

(1) 人件費の状況（普通会計決算）

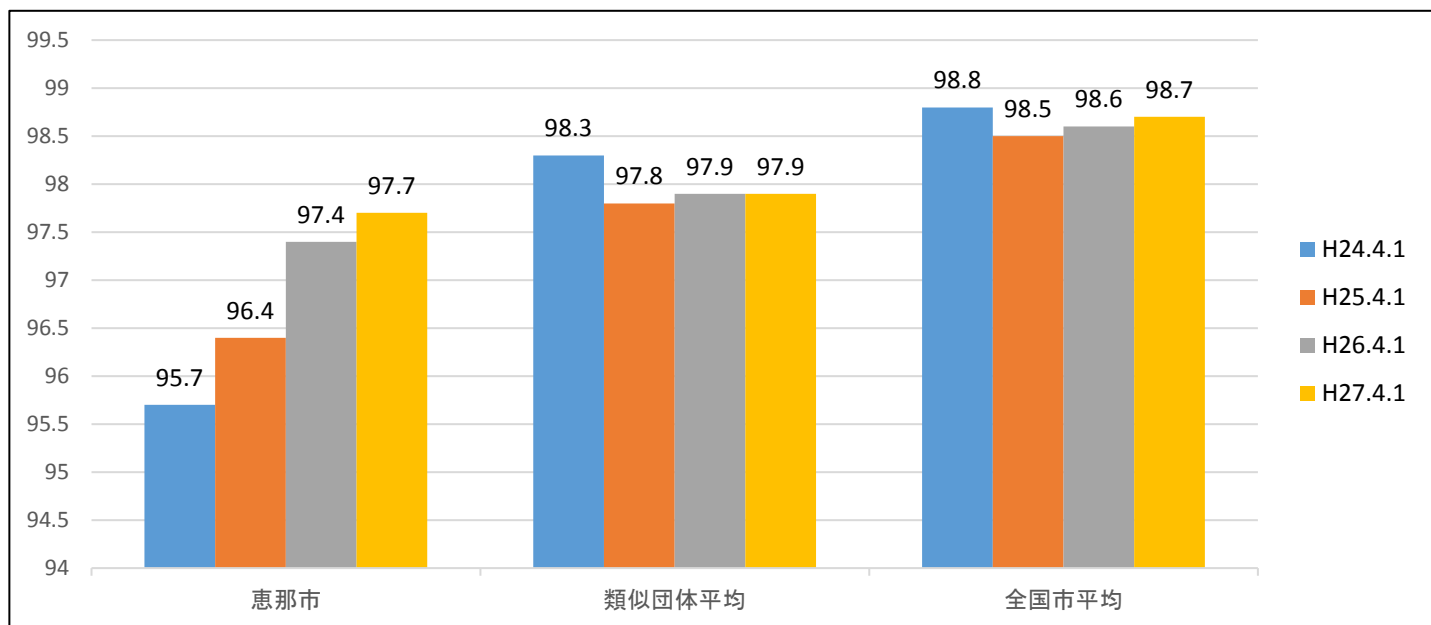
区分	住民基本台帳人口 (平成27年1月1日)	歳出額 A	実質収支	人件費 B	人件費率 B/A	(参考) 25年度の人件費率
26年度	53,047 人	30,226,443 千円	1,159,738 千円	4,442,685 千円	14.7 %	14.7 %

(2) 職員給与費の状況（普通会計決算）

区分	職員数 A	給与費				計 B	一人当たり 給与費 B/A	(参考)類似団体平均 一人当たり給与費
		給料	職員手当	期末・勤勉手当				
26年度	533 人	2,060,824 千円	310,659 千円	722,770 千円	3,094,253 千円	5,805 千円	5,989 千円	

- (注) 1 職員手当には退職手当を含みません。
 2 職員数は、平成26年4月1日現在の人数である。
 3 給与費については、任期付短時間勤務職員（再任用職員（短時間勤務））の給与費が含まれており、職員数には当該職員を含んでいない。

(3) ラスパイレス指数の状況（4月1日現在）



- (注) 1 ラスパイレス指数とは、全地方公共団体の一般行政職の給料月額を同一の基準で比較するため、国の職員数（構成）を用いて、学歴や経験年数の差による影響を補正し、国の行政職俸給表（一）適用職員の俸給月額を100として計算した指数。
 2 類似団体平均とは、人口規模、産業構造が類似している団体のラスパイレス指数を単純平均したものである。
 3 平成24年及び平成25年は、国家公務員の時限的な（2年間）給与改定・臨時特例法による給与減額措置がないとした場合の値である。

(4) 給与制度の総合的見直しの実施状況について

【概要】国の給与制度の総合的見直しにおいては、俸給表の水準の平均2%の引下げ及び地域手当の支給割合の見直し等に取り組むとされている。

①給料表の見直し

〔 実施 〕 未実施

給料表の改定実施時期：平成27年4月1日

内容：一般行政職の給料表については、国の見直し内容を踏まえ、平均1.9%引下げ。激変緩和のため、3年間（平成30年3月31日まで）の経過措置（現給保障）を実施。他の給料表については、一般行政職給料表との均衡を踏まえて見直し実施。

②地域手当の見直し

恵那市は支給対象地域外のため見直し無し

③その他の見直し内容

管理職員特別勤務手当及び単身赴任手当について、国と同様に見直しを実施。（平成27年4月1日実施）

2 職員の平均給与月額、初任給等の状況

(1) 職員の平均年齢、平均給料月額及び平均給与月額の状況（平成27年4月1日現在）

①一般行政職

区分	平均年齢	平均給料月額	平均給与月額	平均給与月額 (国ベース)
恵那市	42.7 歳	327,867 円	388,633 円	353,669 円
岐阜県	42.7 歳	334,009 円	406,585 円	367,199 円
国	43.5 歳	334,283 円	—	408,996 円
類似団体	42.3 歳	319,936 円	394,984 円	355,183 円

②技能労務職

区分	公務員					民間			参考
	平均年齢	職員数	平均給料月額	平均給与月額 (A)	平均給与月額 (国ベース)	対応する民間の類似職種	平均年齢	平均給与月額 (B)	A/B
恵那市	48.4 歳	69 人	315,875 円	355,424 円	327,741 円	—	—	—	—
清掃職員	47.2 歳	36 人	327,764 円	383,723 円	346,108 円	廃棄物処理業従業員	44.9 歳	289,500 円	1.33
学校給食員	49.2 歳	13 人	296,767 円	305,808 円	299,349 円	調理士	45.3 歳	257,600 円	1.19
用務員	52.3 歳	10 人	311,400 円	335,178 円	317,000 円	用務員	54.6 歳	200,300 円	1.67
その他	48.1 歳	10 人	300,480 円	333,336 円	306,430 円	—	—	—	—
岐阜県	47.8 歳	143 人	306,366 円	346,885 円	322,015 円	—	—	—	—
国	50.2 歳	2,994 人	289,141 円	—	328,318 円	—	—	—	—
類似団体	50.0 歳	32 人	317,404 円	355,113 円	338,663 円	—	—	—	—

区分	参考		
	年収ベース（試算値）の比較		
	公務員 (C)	民間 (D)	C/D
恵那市	—	—	—
清掃職員	5,985,919 円	3,952,300 円	1.51
学校給食員	4,815,913 円	3,417,900 円	1.41
用務員	5,361,761 円	2,774,400 円	1.93
その他	5,166,898 円	—	—

※民間データは、賃金構造基本統計調査において公表されているデータを使用している。（平成24～26年の3ヶ年平均）

※技能労務職の職種と民間の職種等の比較にあたり、年齢、業務内容、雇用形態等の点において完全に一致しているものではない。

※年収ベースの「公務員 (C)」及び「民間 (D)」のデータは、それぞれ平均給与月額を1.2倍したものに、公務員においては前年度に支給された期末・勤勉手当、民間においては前年に支給された年間賞与の額を加えた試算値である。

③保育教諭職

区分	平均年齢	平均給料月額	平均給与月額
恵那市	38.6 歳	281,471 円	316,990 円
岐阜県	42.8 歳	371,716 円	410,580 円
類似団体	39.9 歳	293,220 円	323,095 円

(注) 1 「平均給料月額」とは、平成27年4月1日現在における職員の基本給の平均である。

2 「平均給与月額」とは、給料月額と毎月支払われる扶養手当、住居手当、時間外勤務手当などのすべての諸手当の額を合計したものであり、地方公務員給与実態調査において明らかにされているものである。

3 岐阜県、類似団体は幼稚園教育職の値を使用している。

(2) 職員の初任給の状況（平成27年4月1日現在）

区分		恵那市	岐阜県	国
一般行政職	大学卒	174,200 円	184,300 円	174,200 円
	高校卒	142,100 円	149,300 円	142,100 円
技能労務職	高校卒	139,500 円	147,000 円	— 円
消防職	高校卒	142,100 円	— 円	— 円

(3) 職員の経験年数別・学歴別平均給料月額（平成26年4月1日現在）

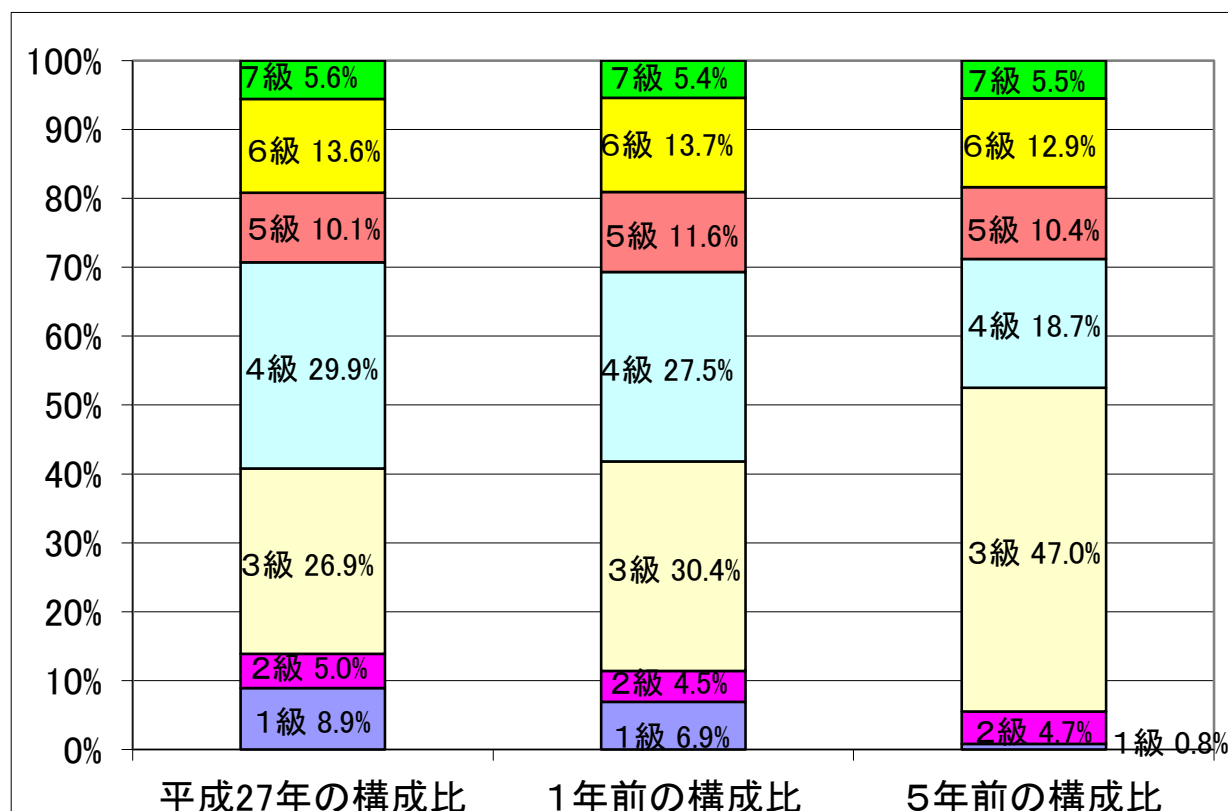
区分		経験年数10年	経験年数20年	経験年数25年	経験年数30年
一般行政職	大学卒	— 円	356,778 円	369,400 円	405,233 円
	高校卒	— 円	296,729 円	354,533 円	376,333 円
技能労務職	中校卒	— 円	292,350 円	324,300 円	350,950 円
消防職	高校卒	— 円	293,200 円	359,350 円	372,850 円

3 一般行政職の級別職員数等の状況

(1) 一般行政職の級別職員数の状況（平成27年4月1日現在）

区分	標準的な職務内容	職員数	構成比	1号給の給料月額	最高号給の給料月額
1級	主事	30人	8.9%	137,600 円	244,900 円
2級	主任	17人	5.0%	187,700 円	301,900 円
3級	主査	91人	26.9%	223,900 円	347,700 円
4級	係長	101人	29.9%	258,300 円	383,700 円
5級	課長補佐	34人	10.1%	285,000 円	394,700 円
6級	課長	46人	13.6%	315,800 円	409,900 円
7級	部長	19人	5.6%	360,100 円	442,600 円
計		338人	100.0%		

- (注) 1 恵那市の給与条例に基づく給料表の級区分による職員数である。
 2 標準的な職務内容とは、それぞれの級に該当する代表的な職務である。



(2) 昇給への勤務成績の反映状況

○勤務成績の評定の実施状況及び評価方法

地方公務員法第40条に基づき、毎年1月1日を評定日として全職員に対して勤務成績の評定を実施。

評価方法は、「業績評価（目標管理、成果・実績）」、「態度評価」で実施。

○評価区分

AからEまでの5段階評価で実施

A	B	C	D	E
極めて良好	特に良好	良好	やや良好でない	良好でない

○平成26年度昇給実績（一般行政職給料表適用者）

区分	A	B	C	D	E
人数			494		

※昇給判定期間の全ての期間を勤務していない者（病気休暇の取得、昇給判定期間の最初の日後に採用された者等）、懲戒処分又は分限処分を受けた者で昇給区分が調整された者を除く。

5 職員の手当の状況

(1) 期末手当・勤勉手当

恵那市		岐阜県		国	
1人当たり平均支給額（26年度） 1,364千円		1人当たり平均支給額（26年度） 1,606千円		—	
(26年度支給割合)		(26年度支給割合)		(26年度支給割合)	
期末手当 2.60月分 (1.45月分)	勤勉手当 1.50月分 (0.70月分)	期末手当 2.60月分 (1.45月分)	勤勉手当 1.50月分 (0.70月分)	期末手当 2.60月分 (1.45月分)	勤勉手当 1.50月分 (0.70月分)
(加算措置の状況) 職制上の段階、職務の級等による加算措置 役職加算 5~20%		(加算措置の状況) 職制上の段階、職務の級等による加算措置 役職加算 5~20%、管理職加算 15%、 25%		(加算措置の状況) 職制上の段階、職務の級等による加算措置 役職加算 5~20%、管理職加算 10~25%	

(注) ()内は、再任用職員に係る支給割合である。

【参考】勤勉手当への勤務実績の反映状況（一般行政職）

○勤務成績の評定の実施状況及び評価方法

地方公務員法第40条に基づき、毎年1月1日を評定日として全職員に対して勤務成績の評定を実施。

評価方法は、「業績評価（目標管理、成果・実績）」、「態度評価」で実施。

○評価区分及び判定方法

業績評価評定及び態度総合評定にウエイト配分を行い、AからEまでを点数化した5段階評価

区分	A	B	C	D	E
	特に優秀	優秀	良好	良好でない	特に良好でない
勤務評定結果	4.5~5.0	3.5~4.49	2.5~3.49	1.5~2.49	1.0~1.49

○平成26年度成績率反映実績（一般行政職給料表適用者）

区分	A	B	C	D	E	備考
6月期		7.54%	90.64%	1.68%	0.17%	
12月期		5.01%	93.44%	1.57%		

※判定期間の全ての期間を勤務していない者（病気休暇の取得、判定期間の最初の日後に採用された者等）、懲戒処分又は分限処分を受けた者で成績率が調整された者を除く。

(2) 退職手当（平成27年4月1日現在）

恵那市			国		
(支給率)	自己都合	応募認定・定年	(支給率)	自己都合	応募認定・定年
勤続20年	20.445月分	25.55625月分	勤続20年	20.445月分	25.55625月分
勤続25年	29.145月分	34.5825月分	勤続25年	29.145月分	34.5825月分
勤続35年	41.325月分	49.590月分	勤続35年	41.325月分	49.590月分
最高限度額	49.590月分	49.590月分	最高限度額	49.590月分	49.590月分
その他の加算措置	定年前早期退職特例措置（2%~20%加算）		その他の加算措置	定年前早期退職特例措置（2%~45%加算）	
1人当たり平均支給額	12,858千円	23,197千円			

(注) 退職手当の1人当たり平均支給額は、26年度に退職した職員に支給された平均額です。

(3) 地域手当（平成27年4月1日現在）

支給実績（26年度決算）		0千円	
支給職員1人当たり平均支給年額（26年度決算）		0円	
支給対象地域	支給率	支給対象職員数	国の制度（支給率）
恵那市	0%	0人	0%

(4) 特殊勤務手当（平成27年4月1日現在）

支給実績（26年度決算）			10,380	千円
支給職員1人当たり平均支給年額（26年度決算）			87,966	円
職員全体に占める手当支給職員の割合（26年度）			23.7	%
手当の種類（手当数）			4種類	
手当の名称	主な支給対象職員及び支給対象業務		左記職員に対する支給単価	
危険手当	感染症防疫作業手当	感染症が発生し、清潔、消毒作業に従事した場合	1回	1,000円
不快手当	清掃手当	し尿収集処理作業に従事する職員	日額	2,300円以内
	行旅死亡人処理手当	職員が職務上行旅死亡人の処理作業に従事した場合	日額	2,000円以内
特殊手当	福祉施設等勤務手当	福祉施設等に勤務する介護員、補助員	月額	2,500円以内
	夜間介護手当	福祉施設等に勤務する介護員、補助員等が正規の勤務時間として午後4時から翌日の午前9時までの間に勤務する場合	1回	3,800円以内
	消防職手当	消防吏員で常時消防業務に従事する職員	月額	3,000円
	救急救命士手当	救急救命士で常時救急救命業務に従事する消防職員	月額	3,000円
医業手当	医師手当	病院等に勤務する医師	給料月額2分の1以内の額	
	研究手当	病院等に勤務する医師	月額	350,000円以内
		病院等に勤務する看護師で市長が定める者	月額	10,000円以内
	往診手当	診療施設に勤務する医師が往診に従事した場合	往診料に相当する額の100分の60	
	在宅当番医勤務手当	診療施設に勤務する医師が休日に在宅当番医として従事した場合	1回	36,000円
		診療施設に勤務する医師が土曜日の昼間又は夜間に在宅当番医として従事した場合	1回	30,000円
		診療施設に勤務する医師が平日の夜間に在宅当番医として従事した場合	1回	24,000円
	夜間看護等手当	病院、診療所等に勤務する看護師、准看護師で正規の勤務時間として準夜に看護等に従事した場合	1回	2,900円
		病院、診療所等に勤務する看護師、准看護師で正規の勤務時間として深夜に看護等に従事した場合	1回	3,000円
		病院、診療所等に勤務する看護師、准看護師で午後4時30分から午前9時まで看護等に従事した場合	1回	5,900円
技師手当	病院、診療所、福祉施設等に勤務する薬剤師、理学療法士	月額	30,000円以内	
	病院、診療所に勤務する検査技師等	月額	20,000円以内	
	病院、診療所に勤務するエックス線、放射線を扱う技師診療検査技師等	月額	20,000円以内	
獣医師手当	家畜診療獣医師等	月額	3,000円	

(5) 時間外勤務手当

支給実績（26年度決算）	171,863	千円
支給職員1人当たり平均支給年額（26年度決算）	414	千円
支給実績（25年度決算）	166,997	千円
支給職員1人当たり平均支給年額（25年度決算）	402	千円

(6) その他の手当（平成27年4月1日現在）

手当名	内容及び支給単価	国の制度との異同	支給実績（26年度決算）	支給職員1人当たり平均支給年額（26年度決算）	
扶養手当	配偶者	13,000円	同じ	72,066 千円	252,863 円
	配偶者以外の扶養親族	6,500円			
	配偶者がいないときに最初の1人	11,000円			
	高校生、大学生の子がいる場合の加算額	5,000円			
住居手当	家賃を払っている者の限度額	27,000円	同じ	14,941 千円	229,862 円
通勤手当	交通機関利用者（実費）限度額	50,000円	同じ	46,394 千円	99,132 円
	自動車等利用者（2km以上）	2,000～20,400円			
管理職手当	課長級以上	7～10%		35,200 千円	440,000 円
休日勤務手当	支給率	135/100	同じ	21,092 千円	357,492 円

6 特別職の報酬等の状況（平成27年4月1日現在）

区 分		給 料		月 額		等
給料	市長	760,000 (800,000)	円	(参考) 類似団体における最高/最低額		
	副市長	670,000 (687,000)	円	1,061,000 円/	440,000 円	
報酬	議長	404,000	円	737,000 円/	310,000 円	
	副議長	362,000	円	653,000 円/	245,000 円	
	議員	342,000	円	591,000 円/	222,000 円	
期末手当	市長	(26年度支給割合)				
	副市長	4.05	月分			
退職手当	議長	(26年度支給割合)				
	副議長	4.05	月分			
退職手当	市長	(算定方式)		(1期の手当額)	(支給時期)	
	副市長	給料月額×500/100×在職年数		16,000,000 円	一任期毎に支給	
		給料月額×300/100×在職年数		8,244,000 円	一任期毎に支給	

(注) 1 給料及び報酬の()内は、減額措置を行う前の金額である。

2 退職手当の「1期の手当額」は、4月1日現在の給料月額及び支給率に基づき、1期(4年=48月)勤めた場合における退職手当の見込額である。

7 職員数の状況

(1) 部門別職員数の状況と主な増減理由

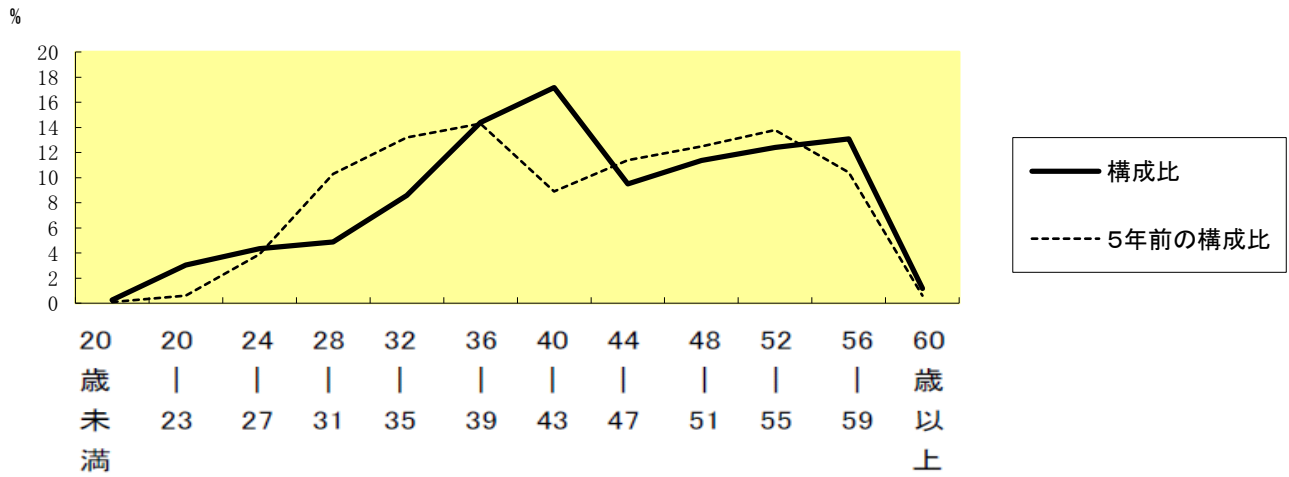
(各年4月1日現在)

部 門	区 分	職 員 数		対前年 増減数	主な増減理由	
		平成26年	平成27年			
普通会計部門	一般行政部門	議会	5	5	0	事務の統廃合・縮小 法令等の制定改廃、業務内容の充実 業務内容の充実 業務内容の充実
		総務	113	112	△ 1	
		税務	24	24	0	
		民生	88	106	18	
		衛生	64	64	0	
		労働			0	
		農林水産	27	27	0	
		商工	12	13	1	
		土木	36	37	1	
	計	369	388	19	<参考> 人口1万人当たり職員数73.14人 (類似団体の人口1万人当たりの職員数53.66人)	
	教育部門	84	65	△ 19	法令等の改廃、事務の統廃合・縮小	
	消防部門	80	79	△ 1	欠員不補充	
	小 計	533	532	△ 1	<参考> 人口1万人当たり職員数100.29人 (類似団体の人口1万人当たりの職員数71.59人)	
公営企業等 会計部門	病院	98	99	1	欠員補充	
	水道	17	14	△ 3	事務の統廃合・縮小	
	交通			0		
	下水道	9	9	0		
	その他	102	103	1	業務内容の充実	
	小 計	226	225	△ 1		
合 計		759 [999]	757 [999]	△ 2 [0]	<参考> 人口1万人当たり職員数142.70人	

(注) 1 職員数は一般職に属する職員数である。

2 []内は、条例定数の合計である。

(2) 年齢別職員構成の状況（平成27年4月1日現在）



区分	20歳未満	20歳 23歳	24歳 27歳	28歳 31歳	32歳 35歳	36歳 39歳	40歳 43歳	44歳 47歳	48歳 51歳	52歳 55歳	56歳 59歳	60歳以上	計
職員数	3人	28人	42人	31人	59人	103人	134人	79人	78人	101人	89人	10人	757人

(3) 職員数の推移

(単位：人・%)

部門	区分	22年	23年	24年	25年	26年	27年	過去5年間の増減数(率)
普通会計	一般行政	401	394	389	380	369	388	▲13 (▲3.24%)
	教育	91	84	79	80	84	65	▲26 (28.57%)
	消防	79	79	80	80	80	79	0 (0%)
	小計	571	557	548	540	533	532	▲39 (▲6.83%)
公営企業等会計		231	231	225	229	226	225	▲6 (▲2.59%)
総合計		802	788	773	769	759	757	▲45 (▲5.61%)

(注) 各年における定員管理調査において報告した部門別職員数。

8 公営企業職員の状況

(1) 水道事業

① 職員給与費の状況

ア 決算

区分	総費用 A	純損益又は 実質収支	職員給与費 B	総費用に占める 職員給与費比率 B/A	(参考) 25年度の総費用に占 める職員給与費比率
	千円	千円	千円	%	%
26年度	790,988	164,991	38,195	4.8	6.2

区分	職員数 A	給与費				一人当たり 給与費 B/A	(参考)市町村平均 一人当たり給与費 (政令指定都市を除く) 千円
		給料	職員手当	期末・勤勉手当	計 B		
	人	千円	千円	千円	千円	千円	
26年度	6	24,764	3,882	7,827	36,473	6,079	6,219

- (注) 1 職員手当には退職給付金を含みません。
2 職員数は、平成26年3月31日現在の人数である。

イ 特記事項

② 職員の基本給、平均月収額及び平均年齢の状況 (平成27年4月1日現在)

区分	平均年齢	基本給	平均月収額
恵那市	38.7 歳	317,300 円	419,150 円
都道県平均	44.9 歳	373,439 円	583,783 円
市町村平均	44.9 歳	348,021 円	517,229 円

(注) 平均月収額には、期末・勤勉手当等を含む。

③ 職員の手当の状況

ア 期末手当・勤勉手当

恵那市		恵那市 (普通会計)	
1人当たり平均支給額 (26年度)		1人当たり平均支給額 (26年度)	
1,305 千円		1,364 千円	
(26年度支給割合)		(26年度支給割合)	
期末手当	勤勉手当	期末手当	勤勉手当
2.60 月分	1.50 月分	2.60 月分	1.50 月分
(1.45 月分)	(0.7 月分)	(1.45 月分)	(0.7 月分)
(加算措置の状況)		(加算措置の状況)	
職制上の段階、職務の級等による加算措置 役職加算 5~20%		職制上の段階、職務の級等による加算措置 役職加算 5~20%	

(注) ()内は、再任用職員に係る支給割合である。

イ 退職手当 (平成27年4月1日現在)

恵那市			恵那市 (普通会計)		
(支給率)	自己都合	応募認定・定年	(支給率)	自己都合	応募認定・定年
勤続20年	20.445 月分	25.55625 月分	勤続20年	20.445 月分	25.55625 月分
勤続25年	29.145 月分	34.5825 月分	勤続25年	29.145 月分	34.5825 月分
勤続35年	41.325 月分	49.590 月分	勤続35年	41.325 月分	49.590 月分
最高限度額	49.590 月分	49.590 月分	最高限度額	49.590 月分	49.590 月分
その他の加算措置	(定年前早期退職特例措置 (2%~20%加算))		その他の加算措置	定年前早期退職特例措置 (2%~45%加算)	
1人当たり平均支給額	— 千円	— 千円	1人当たり平均支給額	12,858 千円	23,197 千円

(注) 退職手当の1人当たり平均支給額は、平成26年度に退職した職員に支給された平均額です。

ウ 地域手当（平成27年4月1日現在）

支給実績（26年度決算）		0 千円	
支給職員1人当たり平均支給年額（26年度決算）		0 円	
支給対象地域	支給率	支給対象職員数	一般行政職の制度（支給率）
恵那市	0 %	0 人	0 %

エ 特殊勤務手当（平成27年4月1日現在）

ありません

オ 時間外勤務手当

支給実績（26年度決算）	1,721 千円
支給職員1人当たり平均支給年額（25年度決算）	287 千円
支給実績（25年度決算）	2,956 千円
支給職員1人当たり平均支給年額（25年度決算）	493 千円

カ その他の手当（平成27年4月1日現在）

手当名	内容及び支給単価	一般行政職の制度との異同	支給実績（26年度決算）	支給職員1人当たり平均支給年額（26年度決算）
扶養手当	配偶者 13,000円	同じ	1,092 千円	218,400 円
	配偶者以外の扶養親族 6,500円			
	配偶者がいないときに最初の1人 11,000円			
	高校生、大学生の子がいる場合の加算額 5,000円			
住居手当	家賃を払っている者の限度額 27,000円	同じ	384 千円	192,000 円
通勤手当	交通機関利用者（実費）限度額 50,000円	同じ	685 千円	114,167 円
	自動車等利用者（2km以上） 2,000～20,400円			
管理職手当	課長級以上 7～10 %	同じ	— 千円	— 円

(2) 病院事業

① 職員給与費の状況

ア 決算

区分	総費用 A	純損益又は 実質収支	職員給与費 B	総費用に占める 職員給与費比率 B/A	(参考) 25年度の総費用に占 める職員給与費比率
	千円	千円	千円	%	%
26年度	3,787,311	35,254	565,950	14.9	15.1

区分	職員数 A	給与費				一人当たり 給与費 B/A	(参考)市町村平均 一人当たり給与費 (政令指定都市を除く)
		給料	職員手当	期末・勤勉手当	計 B		
	人	千円	千円	千円	千円	千円	千円
26年度	67	262,776	68,080	65,375	396,231	5,914	6,789

- (注) 1 職員手当には退職給付金を含みません。
2 職員数は、平成26年3月31日現在の人数である。

イ 特記事項

② 職員の基本給、平均月収額及び平均年齢の状況 (平成27年4月1日現在)

区分	平均年齢	基本給	平均月収額
恵那市	—	—	—
医師	45.7 歳	627,167 円	884,970 円
看護師	48.3 歳	311,011 円	422,419 円
事務職	46.5 歳	329,588 円	461,761 円
市町村平均	—	—	—
医師	44.6 歳	564,750 円	1,389,096 円
看護師	38.8 歳	288,414 円	456,203 円
事務職	43.1 歳	328,980 円	502,010 円
都道府県平均	—	—	—
医師	44.7 歳	565,347 円	1,398,756 円
看護師	38.3 歳	303,391 円	479,750 円
事務職	43.8 歳	357,242 円	563,244 円

(注) 平均月収額には、期末・勤勉手当等を含む。

③ 職員の手当の状況

ア 期末手当・勤勉手当

恵那市		恵那市 (普通会計)	
1人当たり平均支給額 (26年度)		1人当たり平均支給額 (26年度)	
976 千円		1,364 千円	
(26年度支給割合)		(26年度支給割合)	
期末手当	勤勉手当	期末手当	勤勉手当
2.60 月分	1.50 月分	2.60 月分	1.50 月分
(1.45 月分)	(0.7 月分)	(1.45 月分)	(0.7 月分)
(加算措置の状況)		(加算措置の状況)	
職制上の段階、職務の級等による加算措置 役職加算 5~20%		職制上の段階、職務の級等による加算措置 役職加算 5~20%	

(注) ()内は、再任用職員に係る支給割合である。

イ 退職手当 (平成27年4月1日現在)

恵那市			恵那市 (全職種)		
(支給率)	自己都合	応募認定・定年	(支給率)	自己都合	応募認定・定年
勤続20年	20.445 月分	25.55625 月分	勤続20年	20.445 月分	25.55625 月分
勤続25年	29.145 月分	34.5825 月分	勤続25年	29.145 月分	34.5825 月分
勤続35年	41.325 月分	49.590 月分	勤続35年	41.325 月分	49.590 月分
最高限度額	49.590 月分	49.590 月分	最高限度額	49.590 月分	49.590 月分
その他の加算措置	(定年前早期退職特例措置 (2%~20%加算))		その他の加算措置	(定年前早期退職特例措置 (2%~45%加算))	
1人当たり平均支給額	— 千円	18,083 千円	1人当たり平均支給額	11,369 千円	22,595 千円

(注) 退職手当の1人当たり平均支給額は、平成26年度に退職した職員に支給された平均額です。

ウ 地域手当（平成27年4月1日現在）

支給実績（26年度決算）		0 千円	
支給職員1人当たり平均支給年額（26年度決算）		0 円	
支給対象地域	支給率	支給対象職員数	一般行政職の制度（支給率）
恵那市	0 %	0 人	0 %

エ 特殊勤務手当（平成27年4月1日現在）

支給実績（26年度決算）		29,690 千円	
支給職員1人当たり平均支給年額（26年度決算）		539,818 円	
職員全体に占める手当支給職員の割合（26年度）		82.0 %	
手当の種類（手当数）		3	
手当の名称	主な支給対象職員及び支給対象業務		左記職員に対する支給単価
危険手当	感染症防疫作業手当	感染症が発生し、清潔、消毒作業に従事した場合	1回 1,000円
特殊手当	待機手当	病院に勤務する助産師、エックス線技師及び検査技師等が昼間又は夜間に待機する場合	1回 1,000円（土曜日については1回500円）
医業手当	医師手当	病院等に勤務する医師	給料月額2分の1以内額
	研究手当	病院等に勤務する医師	月額 350,000円以内
		病院等に勤務する看護師で市長が定める者	月額 10,000円以内
	夜間看護手当	病院、診療所等に勤務する看護師、准看護師で正規の勤務時間として深夜に看護等に従事した場合	1回 2,900円
		病院、診療所等に勤務する看護師、准看護師で正規の勤務時間として深夜に看護等に従事した場合	1回 3,000円
		病院、診療所等に勤務する看護師、准看護師で午後4時30分から午前9時まで看護等に従事した場合	1回 5,900円
技師手当	病院、診療所、福祉施設等に勤務する薬剤師、理学療法士	月額 30,000円以内	
	病院、診療所に勤務する検査技師等	月額 20,000円以内	
	病院、診療所に勤務するエックス線、放射線を扱う技師診療検査技師等	月額 20,000円以内	

オ 時間外勤務手当

支給実績（26年度決算）	6,823 千円
支給職員1人当たり平均支給年額（26年度決算）	134 千円
支給実績（25年度決算）	5,545 千円
支給職員1人当たり平均支給年額（25年度決算）	222 千円

カ その他の手当（平成27年4月1日現在）

手当名	内容及び支給単価	一般行政職の制度との異同	支給実績（26年度決算）	支給職員1人当たり平均支給年額（26年度決算）
扶養手当	配偶者 13,000円	同じ	7,013 千円	269,731 円
	配偶者以外の扶養親族 6,500円			
	配偶者がいないときに最初の1人 11,000円			
	高校生、大学生の子がいる場合の加算額 5,000円			
住居手当	家賃を払っている者の限度額 27,000円	同じ	745 千円	248,333 円
通勤手当	交通機関利用者（実費）限度額 50,000円	同じ	5,990 千円	113,019 円
	自動車等利用者（2km以上） 2,000～20,400円			
管理職手当	課長級以上 7～10 %		3,818 千円	545,429 円

(4) 診療所事業

① 職員給与費の状況

ア 決算

区分	総費用 A	純損益又は 実質収支	職員給与費 B	総費用に占める 職員給与費比率 B/A	(参考) 25年度の総費用に占 める職員給与費比率
	千円	千円	千円	%	%
26年度	663,711	20,694	321,873	48.5	51.1

区分	職員数 A	給与費				一人当たり 給与費 B/A
		給料	職員手当	期末・勤勉手当	計 B	
	人	千円	千円	千円	千円	千円
26年度	32	128,533	41,230	31,461	201,224	6,288

- (注) 1 職員手当には退職給付金を含みません。
2 職員数は、平成26年3月31日現在の人数である。

イ 特記事項

② 職員の基本給、平均月収額及び平均年齢の状況 (平成27年4月1日現在)

区分	平均年齢	基本給	平均月収額
恵那市	—	—	—
医師	55.5 歳	515,650 円	741,771 円
看護師	46.2 歳	274,178 円	375,507 円
事務職	56.0 歳	402,950 円	579,420 円
市町村平均	—	—	—
医師	44.6 歳	564,750 円	1,389,096 円
看護師	38.8 歳	288,414 円	456,203 円
事務職	43.1 歳	328,980 円	502,010 円
都道府県平均	—	—	—
医師	44.7 歳	565,347 円	1,398,756 円
看護師	38.3 歳	303,391 円	479,750 円
事務職	43.8 歳	357,242 円	563,244 円

(注) 平均月収額には、期末・勤勉手当等を含む。

③ 職員の手当の状況

ア 期末手当・勤勉手当

恵那市		恵那市 (普通会計)	
1人当たり平均支給額 (26年度)		1人当たり平均支給額 (26年度)	
983 千円		1,364 千円	
(26年度支給割合)		(26年度支給割合)	
期末手当	勤勉手当	期末手当	勤勉手当
2.60 月分	1.50 月分	2.60 月分	1.50 月分
(1.45 月分)	(0.7 月分)	(1.45 月分)	(0.7 月分)
(加算措置の状況)		(加算措置の状況)	
職制上の段階、職務の級等による加算措置 役職加算 5~20%		職制上の段階、職務の級等による加算措置 役職加算 5~20%	

(注) ()内は、再任用職員に係る支給割合である。

イ 退職手当 (平成27年4月1日現在)

恵那市			恵那市 (全職種)		
(支給率)	自己都合	応募認定・定年	(支給率)	自己都合	応募認定・定年
勤続20年	20.445 月分	25.55625 月分	勤続20年	20.445 月分	25.55625 月分
勤続25年	29.145 月分	34.5825 月分	勤続25年	29.145 月分	34.5825 月分
勤続35年	41.325 月分	49.590 月分	勤続35年	41.325 月分	49.590 月分
最高限度額	49.590 月分	49.590 月分	最高限度額	49.590 月分	49.590 月分
その他の加算措置	(定年前早期退職特例措置 (2%~20%加算))		その他の加算措置	(定年前早期退職特例措置 (2%~45%加算))	
1人当たり平均支給額	14,826 千円	25,131 千円	1人当たり平均支給額	11,369 千円	22,595 千円

(注) 退職手当の1人当たり平均支給額は、平成26年度に退職した職員に支給された平均額です。

ウ 地域手当（平成27年4月1日現在）

支給実績（26年度決算）		－ 千円	
支給職員1人当たり平均支給年額（26年度決算）		－ 円	
支給対象地域	支給率	支給対象職員数	一般行政職の制度（支給率）
恵那市	0 %	0 人	0 %

エ 特殊勤務手当（平成27年4月1日現在）

支給実績（26年度決算）		28,799 千円	
支給職員1人当たり平均支給年額（26年度決算）		179,938 円	
職員全体に占める手当支給職員の割合（26年度）		50.0 %	
手当の種類（手当数）		3	
手当の名称	主な支給対象職員及び支給対象業務		左記職員に対する支給単価
危険手当	感染症防疫作業手当	感染症が発生し、清潔、消毒作業に従事した場合	1回 1,000円
特殊手当	待機手当	病院に勤務する助産師、エックス線技師及び検査技師等が昼間又は夜間に待機する場合	1回 1,000円（土曜日については1回500円）
医業手当	医師手当	病院等に勤務する医師	給料月額2分の1以内額
	研究手当	病院等に勤務する医師	月額 350,000円以内
		病院等に勤務する看護師で市長が定める者	月額 10,000円以内
	夜間看護手当	病院、診療所等に勤務する看護師、准看護師で正規の勤務時間として深夜に看護等に従事した場合	1回 2,900円
		病院、診療所等に勤務する看護師、准看護師で正規の勤務時間として深夜に看護等に従事した場合	1回 3,000円
		病院、診療所等に勤務する看護師、准看護師で午後4時30分から午前9時まで看護等に従事した場合	1回 5,900円
技師手当	病院、診療所、福祉施設等に勤務する薬剤師、理学療法士	月額 30,000円以内	
	病院、診療所に勤務する検査技師等	月額 20,000円以内	
	病院、診療所に勤務するエックス線、放射線を扱う技師診療検査技師等	月額 20,000円以内	

オ 時間外勤務手当

支給実績（26年度決算）	2,073 千円
支給職員1人当たり平均支給年額（26年度決算）	94 千円
支給実績（25年度決算）	2,219 千円
支給職員1人当たり平均支給年額（25年度決算）	139 千円

カ その他の手当（平成27年4月1日現在）

手当名	内容及び支給単価	一般行政職の制度との異同	支給実績（26年度決算）	支給職員1人当たり平均支給年額（26年度決算）
扶養手当	配偶者 13,000円	同じ	1,987 千円	180,636 円
	配偶者以外の扶養親族 6,500円			
	配偶者がいないときに最初の1人 11,000円			
	高校生、大学生の子がいる場合の加算額 5,000円			
住居手当	家賃を払っている者の限度額 27,000円	同じ	1,860 千円	310,000 円
通勤手当	交通機関利用者（実費）限度額 50,000円	同じ	2,716 千円	97,000 円
	自動車等利用者（2km以上） 2,000～20,400円			
管理職手当	課長級以上 7～10 %		3,765 千円	476,625 円

(3) 介護老人保健施設事業

① 職員給与費の状況

ア 決算

区分	総費用 A	純損益又は 実質収支	職員給与費 B	総費用に占める 職員給与費比率 B/A	(参考) 25年度の総費用に占 める職員給与費比率
26年度	千円 507,701	千円 -46,636	千円 295,038	% 58.1	% 64.0

区分	職員数 A	給与費				一人当たり 給与費 B/A
		給料	職員手当	期末・勤勉手当	計 B	
26年度	人 42	千円 145,162	千円 21,590	千円 50,007	千円 216,759	千円 5,161

- (注) 1 職員手当には退職給付金を含みません。
2 職員数は、平成26年3月31日現在の人数である。

イ 特記事項

② 職員の基本給、平均月収額及び平均年齢の状況 (平成27年4月1日現在)

区分	平均年齢	基本給	平均月収額
恵那市	43 歳	297,671 円	399,903 円

- (注) 平均月収額には、期末・勤勉手当等を含む。

③ 職員の手当の状況

ア 期末手当・勤勉手当

恵那市		恵那市 (普通会計)	
1人当たり平均支給額 (26年度) 1,191 千円		1人当たり平均支給額 (26年度) 1,364 千円	
(26年度支給割合)		(26年度支給割合)	
期末手当	勤勉手当	期末手当	勤勉手当
2.60 月分	1.50 月分	2.60 月分	1.50 月分
(1.45 月分)	(0.7 月分)	(1.45 月分)	(0.7 月分)
(加算措置の状況)		(加算措置の状況)	
職制上の段階、職務の級等による加算措置 役職加算 5~20%		職制上の段階、職務の級等による加算措置 役職加算 5~20%	

- (注) ()内は、再任用職員に係る支給割合である。

イ 退職手当 (平成27年4月1日現在)

恵那市			恵那市 (全職種)		
(支給率)	自己都合	応募認定・定年	(支給率)	自己都合	応募認定・定年
勤続20年	20.445 月分	25.55625 月分	勤続20年	20.445 月分	25.55625 月分
勤続25年	29.145 月分	34.5825 月分	勤続25年	29.145 月分	34.5825 月分
勤続35年	41.325 月分	49.590 月分	勤続35年	41.325 月分	49.590 月分
最高限度額	49.590 月分	49.590 月分	最高限度額	49.590 月分	49.590 月分
その他の加算措置	(定年前早期退職特例措置 (2%~20%加算))		その他の加算措置	(定年前早期退職特例措置 (2%~45%加算))	
1人当たり平均支給額	— 千円	23,653 千円	1人当たり平均支給額	11,369 千円	22,595 千円

- (注) 退職手当の1人当たり平均支給額は、平成26年度に退職した職員に支給された平均額です。

ウ 地域手当 (平成27年4月1日現在)

支給実績 (26年度決算)	0 千円		
支給職員1人当たり平均支給年額 (26年度決算)	0 円		
支給対象地域	支給率	支給対象職員数	一般行政職の制度 (支給率)
恵那市	0 %	0 人	0 %

エ 特殊勤務手当（平成27年4月1日現在）

支給実績（26年度決算）		6,471 千円
支給職員1人当たり平均支給年額（26年度決算）		179,750 円
職員全体に占める手当支給職員の割合（26年度）		85.7 %
手当の種類（手当数）		2
手当の名称	主な支給対象職員及び支給対象業務	左記職員に対する支給単価
特殊手当	福祉施設等勤務手当	福祉施設等に勤務する介護員、補助員 月額 2,500円以内
	夜間介護手当	福祉施設等に勤務する介護員、補助員等が正規の勤務時間として午後4時から翌日の午前9時までの間に勤務する場合 1回 3,800円以内
	待機手当	老人保健施設に勤務する職員が夜間に待機する場合 1回 500円
医業手当	夜間看護等手当	老人保健施設に勤務する看護師、准看護師が夜間に看護等に従事する場合 1回 3,500円
	技師手当	病院、診療所、福祉施設等に勤務する薬剤師、理学療法士 月額 30,000円以内

オ 時間外勤務手当

支給実績（26年度決算）	2,887 千円
支給職員1人当たり平均支給年額（26年度決算）	80 千円
支給実績（25年度決算）	1,965 千円
支給職員1人当たり平均支給年額（25年度決算）	50 千円

カ その他の手当（平成27年4月1日現在）

手当名	内容及び支給単価	一般行政職の制度との異同	支給実績（26年度決算）	支給職員1人当たり平均支給年額（26年度決算）
扶養手当	配偶者 13,000円	同じ	2,489 千円	207,417 円
	配偶者以外の扶養親族 6,500円			
	配偶者がいないときに最初の1人 11,000円			
	高校生、大学生の子がいる場合の加算額 5,000円			
住居手当	家賃を払っている者の限度額 27,000円	同じ	637 千円	212,333 円
通勤手当	交通機関利用者（実費）限度額 50,000円	同じ	3,473 千円	99,229 円
	自動車等利用者（2km以上） 2,000～20,400円			
管理職手当	課長級以上 7～10 %		719 千円	359,500 円

(3) 介護老人福祉施設事業

① 職員給与費の状況

ア 決算

区分	総費用 A	純損益又は 実質収支	職員給与費 B	総費用に占める 職員給与費比率 B/A	(参考) 25年度の総費用に占 める職員給与費比率
26年度	千円 435,018	千円 -30,172	千円 251,181	% 57.7	% 61.2

区分	職員数 A	給与費				一人当たり 給与費 B/A
		給料	職員手当	期末・勤勉手当	計 B	
26年度	人 30	千円 107,719	千円 16,580	千円 35,971	千円 160,270	千円 5,342

- (注) 1 職員手当には退職給付金を含みません。
2 職員数は、平成26年3月31日現在の人数である。

イ 特記事項

② 職員の基本給、平均月収額及び平均年齢の状況（平成27年4月1日現在）

区分	平均年齢	基本給	平均月収額
恵那市	46歳	314,538円	424,660円

- (注) 平均月収額には、期末・勤勉手当等を含む。

③ 職員の手当の状況

ア 期末手当・勤勉手当

恵那市		恵那市（普通会計）	
1人当たり平均支給額（26年度） 1,199千円		1人当たり平均支給額（26年度） 1,364千円	
(23年度支給割合)		(23年度支給割合)	
期末手当 2.60月分 (1.45月分)	勤勉手当 1.50月分 (0.7月分)	期末手当 2.60月分 (1.45月分)	勤勉手当 1.50月分 (0.7月分)
(加算措置の状況) 職制上の段階、職務の級等による加算措置 役職加算 5~20%		(加算措置の状況) 職制上の段階、職務の級等による加算措置 役職加算 5~20%	

- (注) ()内は、再任用職員に係る支給割合である。

イ 退職手当（平成27年4月1日現在）

恵那市			恵那市（全職種）		
(支給率)	自己都合	応募認定・定年	(支給率)	自己都合	応募認定・定年
勤続20年	20.445月分	25.55625月分	勤続20年	20.445月分	25.55625月分
勤続25年	29.145月分	34.5825月分	勤続25年	29.145月分	34.5825月分
勤続35年	41.325月分	49.590月分	勤続35年	41.325月分	49.590月分
最高限度額	49.590月分	49.590月分	最高限度額	49.590月分	49.590月分
その他の加算措置	(定年前早期退職特例措置(2%~20%加算))		その他の加算措置	(定年前早期退職特例措置(2%~45%加算))	
1人当たり平均支給額	7,374千円	9,696千円	1人当たり平均支給額	11,369千円	22,595千円

- (注) 退職手当の1人当たり平均支給額は、平成26年度に退職した職員に支給された平均額です。

ウ 地域手当（平成27年4月1日現在）

支給実績（26年度決算）		0 千円	
支給職員1人当たり平均支給年額（26年度決算）		0 円	
支給対象地域	支給率	支給対象職員数	一般行政職の制度（支給率）
恵那市	0 %	0 人	0 %

エ 特殊勤務手当（平成27年4月1日現在）

支給実績（26年度決算）		3,531 千円	
支給職員1人当たり平均支給年額（26年度決算）		271,615 円	
職員全体に占める手当支給職員の割合（26年度）		43.3 %	
手当の種類（手当数）		2	
手当の名称		主な支給対象職員及び支給対象業務	左記職員に対する支給単価
特殊手当	福祉施設等勤務手当	福祉施設等に勤務する介護員、補助員	月額 2,500円以内
	夜間介護手当	福祉施設等に勤務する介護員、補助員等が正規の勤務時間として午後4時から翌日の午前9時までの間に勤務する場合	1回 3,800円以内
	待機手当	老人保健施設に勤務する職員が夜間に待機する場合	1回 500円
医業手当	夜間看護等手当	老人保健施設に勤務する看護師、准看護師が夜間に看護等に従事する場合	1回 3,500円
	技師手当	病院、診療所、福祉施設等に勤務する薬剤師、理学療法士	月額 30,000円以内

オ 時間外勤務手当

支給実績（26年度決算）	3,534 千円
支給職員1人当たり平均支給年額（26年度決算）	136 千円
支給実績（25年度決算）	2,465 千円
支給職員1人当たり平均支給年額（25年度決算）	82 千円

カ その他の手当（平成27年4月1日現在）

手当名	内容及び支給単価	一般行政職の制度との異同	支給実績（26年度決算）	支給職員1人当たり平均支給年額（26年度決算）
扶養手当	配偶者 13,000円	同じ	2,891 千円	192,733 円
	配偶者以外の扶養親族 6,500円			
	配偶者がいないときに最初の1人 11,000円			
	高校生、大学生の子がいる場合の加算額 5,000円			
住居手当	家賃を払っている者の限度額 27,000円	同じ	818 千円	204,500 円
通勤手当	交通機関利用者（実費）限度額 50,000円	同じ	2,440 千円	97,600 円
	自動車等利用者（2km以上） 2,000～20,400円			
管理職手当	課長級以上 7～10 %		415 千円	415,000 円