

火災・救急・救助統計

平成31年・令和元年上半期

(平成31年1月1日～令和元年6月30日)

恵那市消防本部

火 災 統 計 概 要

平成31年・令和元年上半期(1月1日～6月30日)に発生した恵那市消防本部管内(恵那市・中央道)の火災件数は、20件発生し、火災種別では、建物火災10件、林野火災2件、車両火災0件、その他火災(枯草等)8件となっています。

損害額は、総額97,184千円(暫定)で、死傷者は負傷者5名、死者が1名となっています。

今後、更に火災予防につとめ、無火災のまちを目指しましょう。

2019年度 全国統一防火標語
「ひとつずつ いいね！で確認 火の用心」

火 災 概 況

区 分		平成31年・令和元年上半期	平成30年上半期
件 数		20	18
種別内訳	建物火災	10	7
	林野火災	2	0
	車両火災	0	0
	その他火災	8	11
焼損面積	建物(m ²)	1,483	388
	林野(a)	16	0
	その他(a)	165	51
損害額(千円)		97,184	2,048
種別内訳	建物火災	97,106	2,048
	林野火災	78	0
	車両火災	0	0
	その他火災	0	0
建物焼損棟数		20	7
焼損程度別	全焼	14	2
	半焼	2	0
	部分焼	2	3
	ぼや	2	2
	爆発	0	0
り災世帯数		7	1
り災人員		27	4
死者		1	0
負傷者		5	3

地区別火災状況

損害額:千円

町名		月						
		1月	2月	3月	4月	5月	6月	計
大井町	件数	1			1		1	3
	損害額	調査中			3,303		1	3,304
長島町	件数					1		1
	損害額					73		73
東野	件数			1				1
	損害額			調査中				0
三郷町	件数		1		1			2
	損害額		0		0			0
武並町	件数	1						1
	損害額	22,453						22,453
笠置町	件数							0
	損害額							0
中野方町	件数		1					1
	損害額		0					0
飯地町	件数			1				1
	損害額			0				0
岩村町	件数					1		1
	損害額					0		0
山岡町	件数	1	3		1			5
	損害額	0	46,309		25,045			71,354
明智町	件数	1	1		1		1	4
	損害額	0	調査中		0		0	0
串原	件数							0
	損害額							0
上矢作町	件数							0
	損害額							0
中央道	件数							0
	損害額							0
合計	件数	4	6	2	4	2	2	20
	損害額	22,453	46,309	0	28,348	73	1	97,184

出 火 原 因 別 件 数

月 種別	1月	2月	3月	4月	5月	6月	計
枯草焼き	1	1					2
たき火		3	1	1		1	6
ストーブ	2						2
焼却炉					1		1
電気こたつ			1				1
たばこ	1						1
取灰				1			1
火の付いた油						1	1
不明調査中		2		2	1		5
計	4	6	2	4	2	2	20

救 急 統 計 概 要

出動件数・搬送人員

平成 31 年・令和元年上半期(平成 31 年 1 月 1 日～令和元年 6 月 30 日、181 日間)における恵那市消防本部(恵那市・中央自動車道)の救急業務実施状況は、出動件数 1,297 件、搬送人員は 1,209 人でした。これを前年と比べると、出動件数は 129 件、搬送人員は 96 人増加となりました。

このことは、管内で 1 日平均約 7.2 回(前年約 6.5 回)の割合で救急車が出動したことになります。搬送割合は管内人口の約 41.4 人に 1 人が、世帯数で見ると約 16.5 世帯で 1 人救急車での搬送をしたことになります。

(令和元年 7 月 1 日現在、人口 50,098 人、世帯数 19,899 世帯で計算)

事故種別

救急出動件数を事故種別で見ますと、急病が 789 件(60.8%)でもっとも多く、次いで一般負傷 198 件(15.2%)、転院搬送 178 件(13.7%)、交通事故 76 件(5.9%)の順となっています。

なお、昨年と比較した場合、急病 73 件、一般負傷 37 件、労働災害 10 件増加し、交通事故 17 件減少しました。

年齢別搬送人員

救急搬送人員を年齢別で見た場合、高齢者(65 歳以上)は 875 人(72.3%)、成人(18 歳～65 歳未満)は 274 人(22.6%)、そのほか少年・乳幼児・新生児が 60 人(4.9%)となっています。

なお、昨年と比較した場合、全体に占める高齢者の割合は 2.9%増加し、成人の割合が 2.4%減少、少年・乳幼児・新生児の割合が 0.8%減少となりました。依然高齢者の搬送が約 7 割あり、高齢社会を反映した数字となっています。

中央自動車道救急出動

中央自動車道への救急出動は 16 件で全体の出動件数の 1.2%、搬送人員は 16 人で全体の搬送人員の 1.3%となっています。

なお、昨年と比較した場合、救急出動件数 2 件、搬送人員 3 人増加しました。

平成31年・令和元年上半期・平成30年上半期事故種別救急出動状況比較

年別 事故種別		平成31年・令和元年			平成30年			増減比較		
		出動件数	搬送人員	不搬送	出動件数	搬送人員	不搬送	出動件数	搬送人員	不搬送
火 災		10	4	7	7	2	5	3	2	2
自然災害										
水 難		1	1					1	1	
交通事故		76	69	12	93	96	9	-17	-27	3
労働災害		19	18	1	9	9		10	9	1
運動競技		4	4		4	4				
一般負傷		198	187	11	161	153	8	37	34	3
加 害		3	1	2				3	1	2
自損行為		7	4	3	12	5	7	-5	-1	-4
急 病		789	741	48	716	683	37	73	58	11
その他	転院搬送	178	178		162	161	1	16	17	-1
	医師搬送									
	資機材輸送									
	その他	12	2	10	4		4	8	2	6
合 計		1297	1209	94	1168	1113	71	129	96	23

平成31年・令和元年上半期 月別救急出動状況

種別 月別		合計	火災	自然災害	水難	交通事故	労働災害	運動競技	一般負傷	加害	自損行為	急病	転院搬送	医師搬送	資機材輸送	その他
1月	出動件数	278	2			17	4		38	1		185	30			1
	搬送人員	261	2			16	3		35			175	30	/	/	
	不搬送件数	20	1			3	1		3	1		10		/	/	1
2月	出動件数	209	2			8	3		35		1	134	26			
	搬送人員	196				8	3		32			127	26	/	/	
	不搬送件数	14	2			1			3		1	7		/	/	
3月	出動件数	217	2		1	9	1	2	35		2	132	31			2
	搬送人員	203	2		1	7	1	2	34		1	124	31	/	/	
	不搬送件数	14				2			1		1	8		/	/	2
4月	出動件数	203	2			11	3	2	28	2	3	116	30			6
	搬送人員	183				10	3	2	27	1	2	106	30	/	/	2
	不搬送件数	21	2			2			1	1	1	10		/	/	4
5月	出動件数	202	2			13	2		36		1	114	33			1
	搬送人員	188				12	2		34		1	106	33	/	/	
	不搬送件数	15	2			2			2			8		/	/	1
6月	出動件数	188				18	6		26			108	28			2
	搬送人員	178				16	6		25			103	28	/	/	
	不搬送件数	10				2			1			5		/	/	2
合計	出動件数	1297	10		1	76	19	4	198	3	7	789	178			12
	搬送人員	1209	4		1	69	18	4	187	1	4	741	178	/	/	2
	不搬送件数	94	7			12	1		11	2	3	48		/	/	10

平成31年・令和元年上半期 年齢区分別搬送人員状況

	新生児	乳幼児	少年	成人	高齢者	合計
火災				2	2	4
自然災害						
水難					1	1
交通事故			3	44	22	69
労働災害				17	1	18
運動競技			2	2		4
一般負傷		6	8	31	142	187
加害				1		1
自損行為				4		4
急病		19	11	140	571	741
転院搬送		5	5	32	136	178
その他	1			1		2
合計	1	30	29	274	875	1209

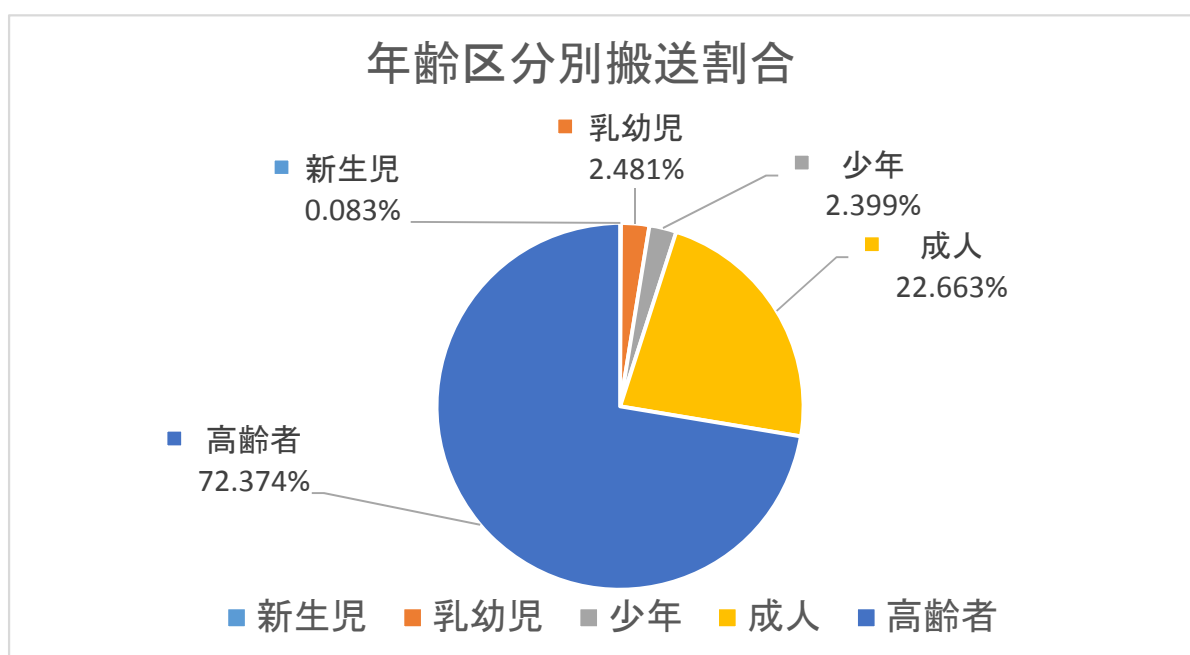
* 新生児：生後28日未満

* 乳幼児：生後28日以上満7歳未満

* 少年：満7歳以上18歳未満

* 成人：満18歳以上65歳未満

* 高齢者：65歳以上



平成31年・令和元年上半期・平成30年上半期地区別救急出動状況比較

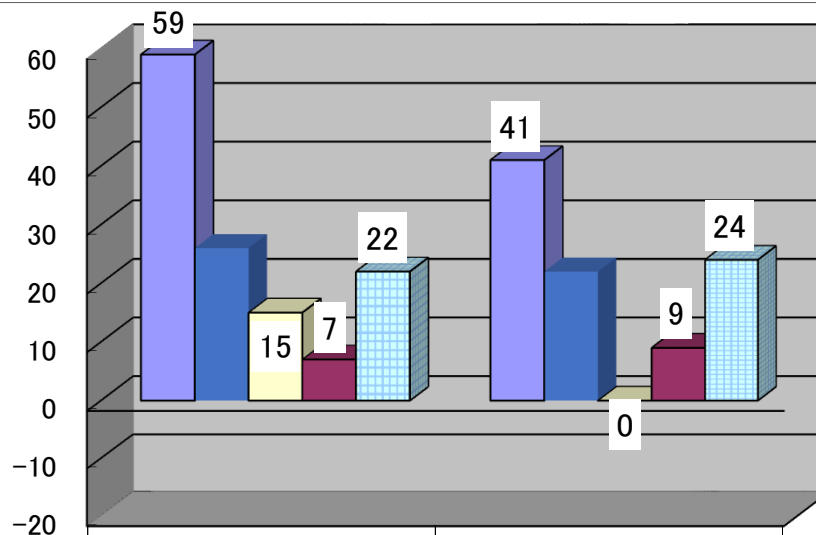
区分		年別		増減比較	
		平成31年・令和元年	平成30年		
大井町	出動件数	362	315	47	14.9%
	搬送人員	344	303	41	13.5%
長島町	出動件数	221	206	15	7.3%
	搬送人員	201	195	6	3.1%
東野	出動件数	39	24	15	62.5%
	搬送人員	37	23	14	60.9%
三郷町	出動件数	42	36	6	16.7%
	搬送人員	41	35	6	17.1%
武並町	出動件数	70	79	-9	-11.4%
	搬送人員	65	76	-11	-14.5%
笠置町	出動件数	20	28	-8	-28.6%
	搬送人員	18	28	-10	-35.7%
中野方町	出動件数	35	21	14	66.7%
	搬送人員	32	21	11	52.4%
飯地町	出動件数	15	10	5	50.0%
	搬送人員	15	9	6	66.7%
岩村町	出動件数	125	125	0	0.0%
	搬送人員	113	124	-11	-8.9%
山岡町	出動件数	93	89	4	4.5%
	搬送人員	84	84	0	0.0%
明智町	出動件数	153	137	16	11.7%
	搬送人員	141	125	16	12.8%
串原	出動件数	28	21	7	33.3%
	搬送人員	26	19	7	36.8%
上矢作町	出動件数	78	58	20	34.5%
	搬送人員	76	56	20	35.7%
中央道	出動件数	16	14	2	14.3%
	搬送人員	16	13	3	23.1%
その他 管轄外出動	出動件数	0	5	-5	-
	搬送人員	0	2	-2	-
合計	出動件数	1297	1168	129	11.0%
	搬送人員	1209	1113	96	8.6%

平成31年・令和元年上半期・平成30年上半期 署別救急出動状況比較

年別 署名	平成31年・令和元年		平成30年		増減比較	
	出動件数	搬送人員	出動件数	搬送人員	出動件数	搬送人員
恵那署	759	716	700	675	59	41
中野方救急分遣所	39	34	13	12	26	22
岩村署	213	193	198	193	15	0
明智署	188	171	181	162	7	9
上矢作分署	98	95	76	71	22	24
合 計	1297	1209	1168	1113	129	96

平成31年・令和元年・平成30年上半期 救急出動増減比

■ 恵那署 ■ 中野方救急分遣所 □ 岩村署 ■ 明智署 □ 上矢作分署



	出動件数	搬送人員
■ 恵那署	59	41
■ 中野方救急分遣所	26	22
□ 岩村署	15	0
■ 明智署	7	9
□ 上矢作分署	22	24

平成31年・令和元年上半期 曜日・時間別救急出動件数・搬送人員

種別 月別		合計	火災	自然災害	水難	交通事故	労働災害	運動競技	一般負傷	加害	自損行為	急病	その他			
													転院搬送	医師搬送	資器材輸送	その他
平日・休日	月曜日～土曜日	1135 件	7		1	69	18	1	174	2	5	681	168			9
		1064 人	4		1	62	17	1	166		3	640	168			2
	日曜日	162 件	3			7	1	3	24	1	2	108	10			3
		145 人				7	1	3	21	1	1	101	10			
合計	出動件数	1297 件	10		1	76	19	4	198	3	7	789	178			12
	搬送人員	1209 人	4		1	69	18	4	187	1	4	741	178			2
時間別内訳	0～2	42 件				4			6			30	2			
		40 人				3			5			30	2			
	2～4	25 件	1			1			4	1		17	1			
		23 人				1			4	1		16	1			
	4～6	44 件					1		3			36	1			3
		42 人					1		3			35	1			2
	6～8	89 件				9	2		10			62	5			1
		85 人				9	2		10			59	5			
	8～10	167 件	2		1	5	2		27		1	106	21			2
		156 人	2		1	5	2		26			99	21			
	10～12	165 件				10	7	2	23		4	85	32			2
		145 人				6	6	2	21		2	76	32			
	12～14	182 件				12	1	2	31		1	103	31			1
		173 人				12	1	2	31		1	95	31			
	14～16	153 件	1			11	4		32	1		76	25			3
		137 人				9	4		30			69	25			
	16～18	161 件	2			9	1		22			91	36			
		155 人	1			11	1		19			87	36			
	18～20	110 件	1			9			20	1		65	14			
		103 人	1			8			18			62	14			
	20～22	90 件	2			6			6		1	69	6			
		85 人				5			6		1	67	6			
	22～24	69 件	1				1		14			49	4			
		65 人					1		14			46	4			

救助統計概要

救助概要

平成31年・令和元年上半期における、恵那市の救助業務の実施状況は救助出動件数21件、活動件数10件、救助人員12人でした。

前年と比較すると救助出動件数が1件増加し、交通事故が8件と全体の3割以上を占めています。

1. 前年との比較状況

		平成31年・令和元年	平成30年	前年との比較
出 動 件 数		21	20	1
活 動 件 数		10	11	-1
救 助 人 員		12	13	-1
事 故 種 別 救 助 出 動 件 数	火 災	建 物	1	1
		建 物 以 外		
	交 通 事 故	8	11	-3
	水 難 事 故	1	1	0
	風 水 害 等 自 然 災 害			
	機 械 等 に よ る 事 故	1	1	0
	建 物 等 に よ る 事 故		2	-2
	ガ ス 及 び 酸 欠 事 故	2	1	1
	破 裂 事 故			
	そ の 他 の 事 故	8	4	4

2. 地区別出動状況

事故種別 地区別	出動件数	火災		交通事故	水難事故	風水害等	自然災害	機械による事故	建物等による事故	ガス及び酸欠事故	破裂事故	その他の事故	活動件数	救助人員
		建物	建物以外											
大井町														
長島町	4			3	1								1	1
東野	2							1				1	1	1
三郷町	2			1								1	0	0
武並町	2			1								1	1	2
笠置町	3									1		2	1	1
中野方町	1			1									1	1
飯地町														
岩村町														
山岡町	3	1								1		1	3	3
明智町	1			1									0	0
串原														
上矢作町	3			1								2	2	3
中央道														
管外														
合計	21	1		8	1			1		2		8	10	12

3. 月別出動状況

事故種別 月別	出動件数	火災		交通事故	水難事故	風水害等	自然災害	機械による事故	建物等による事故	ガス及び酸欠事故	破裂事故	その他の事故	活動件数	救助人員
		建物	建物以外											
1 月	5			3								2	3	3
2 月	3			1						1		1	0	0
3 月	5			1	1			1		1		1	4	5
4 月	1	1											1	1
5 月	2											2	1	1
6 月	5			3								2	1	2
合計	21	1		8	1			1		2		8	10	12

4. 救助出動における隊員及び出動車両状況

事故種別		交通事故	交通事故以外の 事故	合 計
出動件数		8	13	21
活動件数		2	8	10
救助人員		3	9	12
出 動 人 員	救 助 隊	29	50	79
	救 急 隊	39	43	82
	消防隊 指揮隊等	32	37	69
出 動 車 両	救助工作車	9	16	25
	救 急 車	13	14	27
	指 揮 車	6	8	14
	その他の車両	7	1	8