

火災・救急・救助統計

令和2年

(令和2年1月1日～令和2年12月31日)



恵那市消防本部

目 次

【火災】

火災統計概要、火災統計及び年別表、火災種別件数前年比較	3
地区別火災出動状況前年比較	4
火災原因、火災損害状況	5

【救急】

救急統計概要	6
地区別救急出動状況	7
事故種別救急出動状況	8
月別救急出動件数・搬送人員	9
曜日別、時間別救急出動状況	10
事故種別救急出動件数・搬送人員	11
年齢別救急搬送人員、署別救急活動状況	12
通報別救急出動件数、過去8年間における救急出動件数	13
医療機関別搬送状況	14

【救助】

救助統計概要、救助出動状況前年比較	15
地区別救助出動状況	16
月別救助出動状況	17
救助活動状況	18

火災統計概要

火災件数 21 件 損害額 35,303千円(暫定)

令和2年中(1月1日から12月31日)の恵那市消防本部管内の火災発生件数は21件(前年比12件減)であり、その内訳は建物火災10件(9件減)、林野火災0件(2件減)、車両火災4件(3件増)、その他火災7件(4件減)でした。

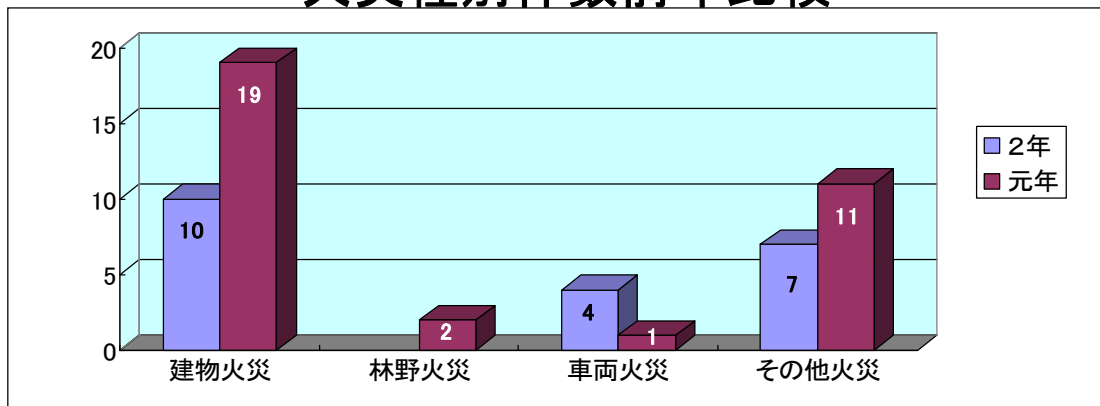
また死者0人(2人減)、負傷者3人(5人減)でした。

前年と比べ発生件数は12件減少し、損害額は90,976千円減少しました。

火災統計及び年別表

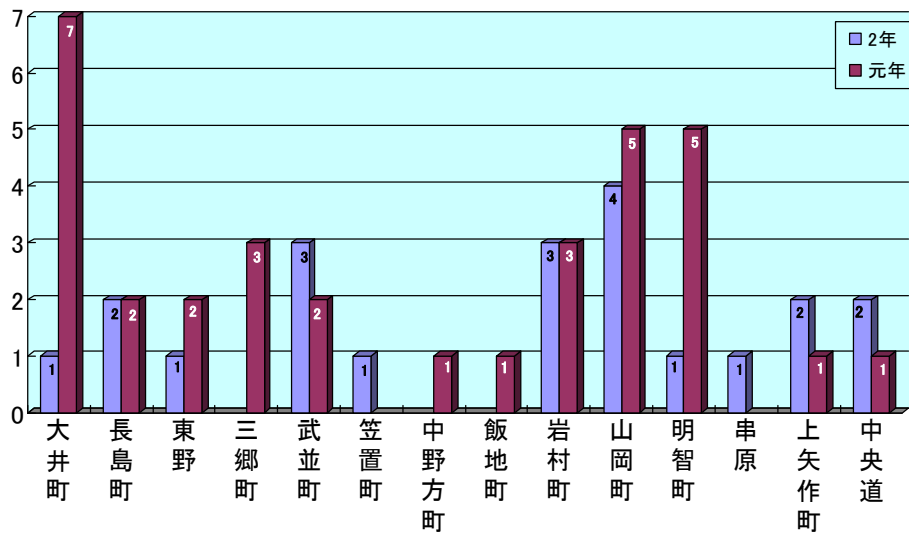
区 分		年 別	
		令和2年	平成31年・令和元年
火 災 件 数		21	33
火災種別	建物火災	10	19
	林野火災	0	2
	車両火災	4	1
	その他火災	7	11
損 害 額 (千円)		35,303	126,279
焼失面積	建物床面積 (m ²)	790	2,052
	建物表面積 (m ²)	18	21
	林 野 (a)	0	16
	そ の 他 (a)	21	99
死傷者	死 者 (人)	0	2
	負 傷 者 (人)	3	8
り 災 世 帯		6	11
り 災 人 員		16	34

火災種別件数前年比較



地区別火災出動状況前年比較

種別 地区別	令和2年					平成31年・令和元年					増減
	地区計	建物	林野	車両	その他	地区計	建物	林野	車両	その他	
火災件数	21					33					-12
大井町	1				1	7	6			1	-6
長島町	2	1		1		2	1			1	0
東野	1	1				2	2				-1
三郷町	0					3				3	-3
武並町	3	3				2	2				1
笠置町	1				1	0					1
中野方町	0					1				1	-1
飯地町	0					1				1	-1
岩村町	3				3	3	3				0
山岡町	4	2		1	1	5	2	1		2	-1
明智町	1				1	5	2	1		2	-4
串原	1	1				0					1
上矢作町	2	2				1	1				1
中央道	2			2		1			1		1
合計	21	10	0	4	7	33	19	2	1	11	-12



火 災 原 因

原因 \ 種別	建 物	林 野	車 両	そ の 他	合 計
たばこ					0
こんろ	2				2
ストーブ					0
電灯・電話等配線	1				1
火遊び	1			1	2
たき火	2			5	7
火入れ					0
放火					0
放火の疑い					0
配線器具					0
マッチ・ライター					0
電気機器					0
その他	2		4	1	7
不明・調査中	2				2
計	10		4	7	21

火 災 損 害 状 況

火災種別 \ 区分	建 物				林 野	車 両	そ の 他	合 計
火災件数	10					4	7	21
焼損面積	棟						19 a	/
	全焼	半焼	部分焼	ぼや				
	7	0	3	6				
	862 m ² (床面積)							
	18 m ² (表面積)							
損害額 (千円)	22,687					12,605	11	35,303
り災者 (人)	16				/	/	/	16
死者 (人)	0				0	0	0	0
負傷者 (人)	3				0	0	0	3

救急統計概要

出動件数

令和2年における恵那市消防本部(恵那市・中央自動車道)の救急業務実施状況は、出動件数2,326件・搬送人員2,209人でした。これは前年と比べ、出動件数は386件(14.2%)減少し、搬送人員は365人(14.2%)減少しました。

一方、管内で1日平均 約6.3件救急車が出動したことになり、管内住民の約22.2人に1人、9世帯で1回の割合で救急車を利用されたこととなります。

事故種別

救急出動件数を事故種別で見ますと、急病が1,425件(61.2%)でもっとも多く、次いで一般負傷375件(16.1%)、転院搬送328件(14.1%)、交通事故123件(5.2%)の順となっています。

年齢別搬送人員

救急搬送人員を年齢別で見た場合、成人(18～65歳未満)は453人(19.4%)、高齢者(65歳以上)は1,679人(72.1%)、そのほか新生児・乳幼児・少年(18歳未満)が77人(3.3%)となっています。

高齢者の搬送割合が昨年より増加し全体の7割を占め、高齢化社会を反映する数字となっています。

中央自動車道救急出動

中央自動車道への救急出動は17件(前年41件)で全体の出動件数の0.7%、搬送人員は16人(前年37人)で全体の搬送人員の0.7%となっています。

地区別救急出動状況

		令和2年	平成31年・令和元年	増減比較	
合計	出動件数	2,326	2,712	-386	-14.2%
	搬送人員	2,209	2,574	-365	-14.2%
大井町	出動件数	623	738	-115	-15.6%
	搬送人員	609	710	-101	-14.2%
長島町	出動件数	381	448	-67	-15.0%
	搬送人員	367	422	-55	-13.0%
東野	出動件数	55	76	-21	-27.6%
	搬送人員	54	73	-19	-26.0%
三郷町	出動件数	82	83	-1	-1.2%
	搬送人員	77	80	-3	-3.8%
武並町	出動件数	110	150	-40	-26.7%
	搬送人員	102	141	-39	-27.7%
笠置町	出動件数	48	44	4	9.1%
	搬送人員	41	43	-2	-4.7%
中野方町	出動件数	75	86	-11	-12.8%
	搬送人員	74	83	-9	-10.8%
飯地町	出動件数	15	34	-19	-55.9%
	搬送人員	15	34	-19	-55.9%
岩村町	出動件数	232	281	-49	-17.4%
	搬送人員	222	262	-40	-15.3%
山岡町	出動件数	169	192	-23	-12.0%
	搬送人員	153	181	-28	-15.5%
明智町	出動件数	286	323	-37	-11.5%
	搬送人員	267	303	-36	-11.9%
串原	出動件数	56	56	0	0.0%
	搬送人員	51	51	0	0.0%
上矢作町	出動件数	174	159	15	9.4%
	搬送人員	161	154	7	4.5%
中央道	出動件数	17	41	-24	-58.5%
	搬送人員	16	37	-21	-56.8%
管轄外	出動件数	3	1	2	200.0%
	搬送人員	0	0	0	0.0%

事故種別救急出動状況

年別 事故種別		令和2年			平成31年・令和元年			増減比較		
		出動件数	搬送人員	不搬送件数	出動件数	搬送人員	不搬送件数	出動件数	搬送人員	不搬送件数
火 災		10	2	8	17	7	12	-7	-5	-4
自然災害										
水 難		2		2	2	1	1		-1	1
交通事故		123	119	15	170	158	25	-47	-39	-10
労働災害		17	17		30	29	1	-13	-12	-1
運動競技		4	4		12	12	2	-8	-8	-2
一般負傷		375	362	13	400	384	17	-25	-22	-4
加 害		4	4		3	1	2	1	3	-2
自損行為		24	14	10	17	12	5	7	2	5
急 病		1,425	1,361	64	1,650	1,577	74	-225	-216	-10
そ の 他	転院搬送	328	326	2	392	391	1	-64	-65	1
	医師搬送	2								
	資機材輸送									
	その他	12		12	19	2	17	-7	-2	-5
合 計		2,326	2,209	126	2,712	2,574	157	-386	-365	-31

月別救急出動件数・搬送人員

事故種別 月別		火災	自然災害	水難	交通	労働災害	運動競技	一般負傷	加害	自損行為	急病	その他				合計
												転院搬送	医師搬送	資機材輸送	その他	
1月	出動件数				9	1	1	34		2	155	29				231
	搬送人員				8	1	1	33		1	149	29				222
2月	出動件数				7	1	1	18		1	122	24			2	176
	搬送人員				8	1	1	17		1	117	24				169
3月	出動件数	1			16	2		31		1	105	33			1	190
	搬送人員	1			17	2		30		1	101	33				185
4月	出動件数	4			12			23		2	99	26			2	168
	搬送人員	1			12			22		1	94	26				156
5月	出動件数	1			13	4		27	1	3	112	23	1			185
	搬送人員				12	4		27	1	1	105	23				173
6月	出動件数	1			8	1		27	1		109	26			2	175
	搬送人員				8	1		25	1		105	26				166
7月	出動件数				7	1	1	33	1	3	107	30				183
	搬送人員				6	1	1	33	1	2	103	30				177
8月	出動件数	1		2	6	1		33		1	117	24				185
	搬送人員				6	1		31		1	115	23				177
9月	出動件数	2			8	1		40		4	118	27	1			201
	搬送人員				8	1		39		3	116	26				193
10月	出動件数				15	2		34			132	30			1	214
	搬送人員				13	2		34			123	30				202
11月	出動件数				17	2		35	1	6	115	27				203
	搬送人員				17	2		33	1	3	108	27				191
12月	出動件数				5	1	1	40		1	134	29			4	215
	搬送人員				4	1	1	38			125	29				198
合計	出動件数	10		2	123	17	4	375	4	24	1,425	328	2		12	2,326
	搬送人員	2			119	17	4	362	4	14	1,361	326				2,209

曜日別救急出動状況

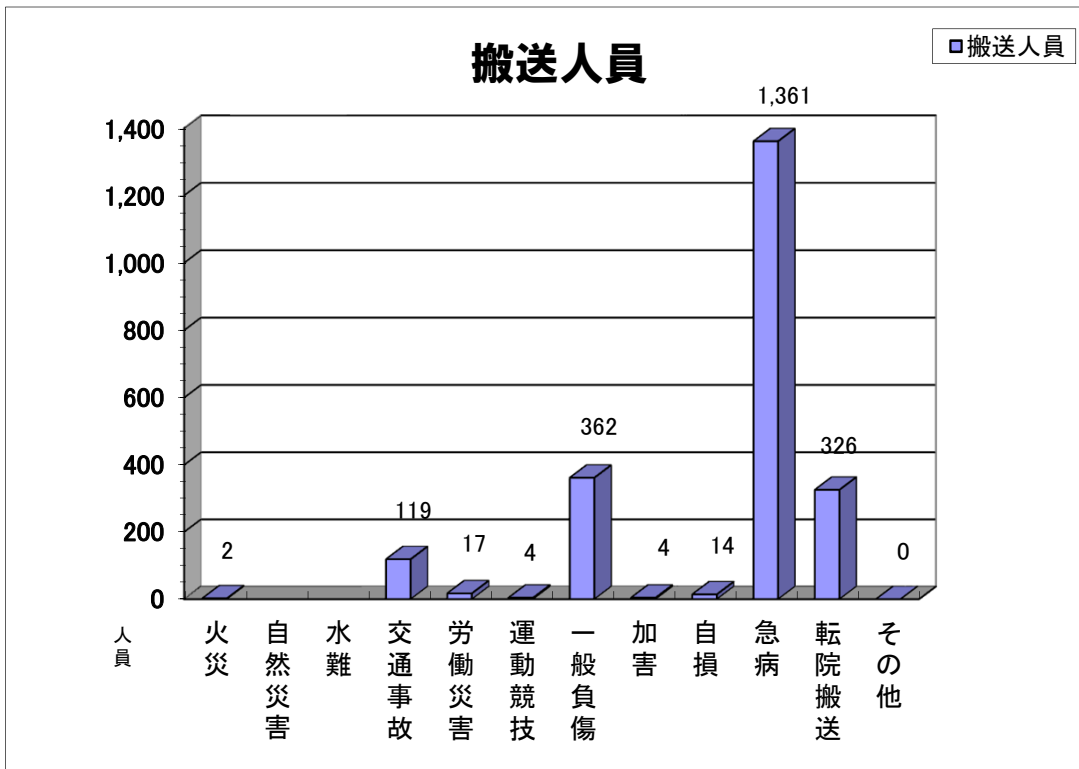
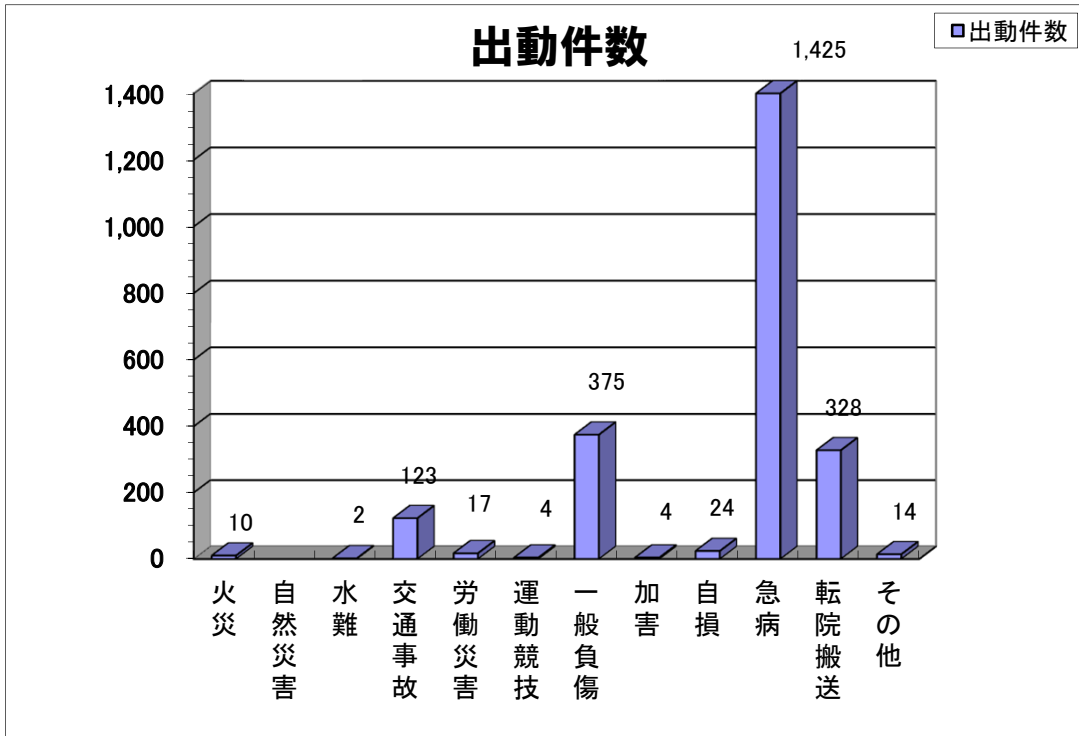
事故種別 曜日別		火災	自然災害	水難	交通事故	労働災害	運動競技	一般負傷	加害	自損行為	急病	その他				合計
												転院搬送	医師搬送	資機材輸送	その他	
日曜日	出動件数	1			25		3	61	1	4	202	27			1	325
	搬送人員				26		3	59	1	1	194	27				311
月曜日	出動件数	1			17	2		47		1	210	56	1		2	337
	搬送人員				15	2		44		1	198	56				316
火曜日	出動件数	2			16	1	1	55		5	198	45				323
	搬送人員				15	1	1	55		4	187	45				308
水曜日	出動件数	2		1	15	3		54	1	1	217	46			1	341
	搬送人員	1			14	3		52	1	1	208	45				325
木曜日	出動件数				12	6		51		4	183	41	1		2	300
	搬送人員				10	6		47		2	173	41				279
金曜日	出動件数	1		1	26	3		51	1	3	239	72			3	400
	搬送人員	1			27	3		51	1	3	234	71				391
土曜日	出動件数	3			12	2		56	1	6	176	41			3	300
	搬送人員				12	2		54	1	2	167	41				279
合計	出動件数	10		2	123	17	4	375	4	24	1,425	328	2		12	2,326
	搬送人員	2			119	17	4	362	4	14	1,361	326				2,209

時間別救急出動状況

事故種別 時間別		火災	自然災害	水難	交通事故	労働災害	運動競技	一般負傷	加害	自損行為	急病	その他				合計
												転院搬送	医師搬送	資機材輸送	その他	
0～2	出動件数	1			1			17	2		52	6			1	80
	搬送人員				1			17	2		50	6				76
2～4	出動件数				1	1		6	1		48	2				59
	搬送人員				1	1		5	1		45	2				55
4～6	出動件数	1			1			9			56	4				71
	搬送人員				1			9			53	4				67
6～8	出動件数				5	1		29			115	5				155
	搬送人員				5	1		28			107	5				146
8～10	出動件数	1			16	5		54		2	189	39	1		1	308
	搬送人員	1			12	5		53		2	182	38				293
10～12	出動件数	3		1	26	1		53		5	197	81			2	369
	搬送人員	1			29	1		50		3	190	81				355
12～14	出動件数	4			18	4		41	1	5	160	60			1	294
	搬送人員				18	4		41	1	2	153	59				278
14～16	出動件数			1	21	4	1	53		1	129	34	1			245
	搬送人員				19	4	1	51		1	126	34				236
16～18	出動件数				20		1	46		7	141	52			2	269
	搬送人員				18		1	45		2	137	52				255
18～20	出動件数				11	1	2	26		4	141	21				206
	搬送人員				14	1	2	24		4	136	21				202
20～22	出動件数				1			26			116	16			3	162
	搬送人員							24			107	16				147
22～24	出動件数				2			15			81	8			2	108
	搬送人員				1			15			75	8				99
合計	出動件数	10		2	123	17	4	375	4	24	1,425	328	2		12	2,326
	搬送人員	2			119	17	4	362	4	14	1,361	326				2,209

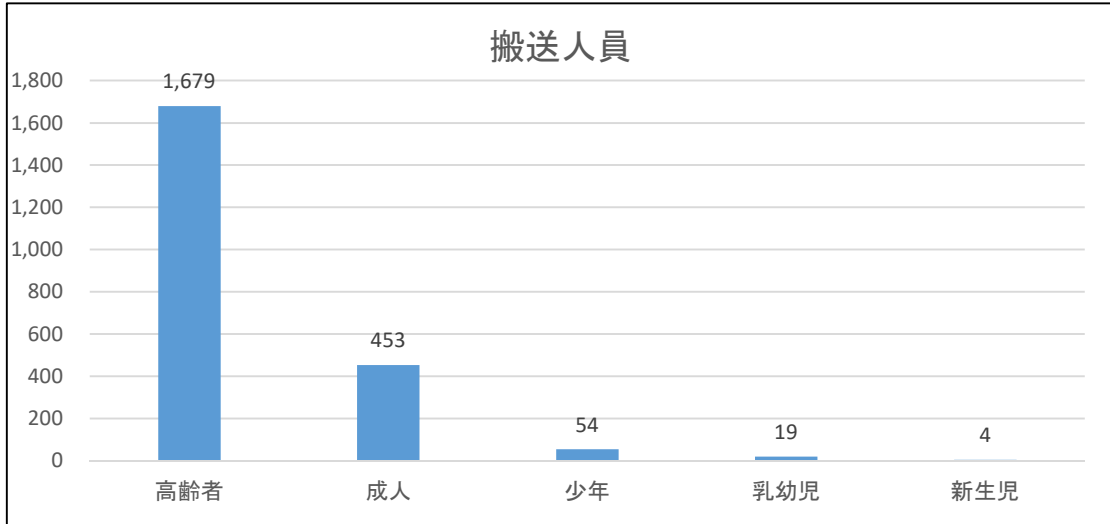
事故種別救急出動件数・搬送人員

	火災	自然災害	水難	交通事故	労働災害	運動競技	一般負傷	加害	自損	急病	転院搬送	その他	合計
出動件数	10		2	123	17	4	375	4	24	1,425	328	14	2,326
搬送人員	2			119	17	4	362	4	14	1,361	326	0	2,209



年齢別救急搬送人員

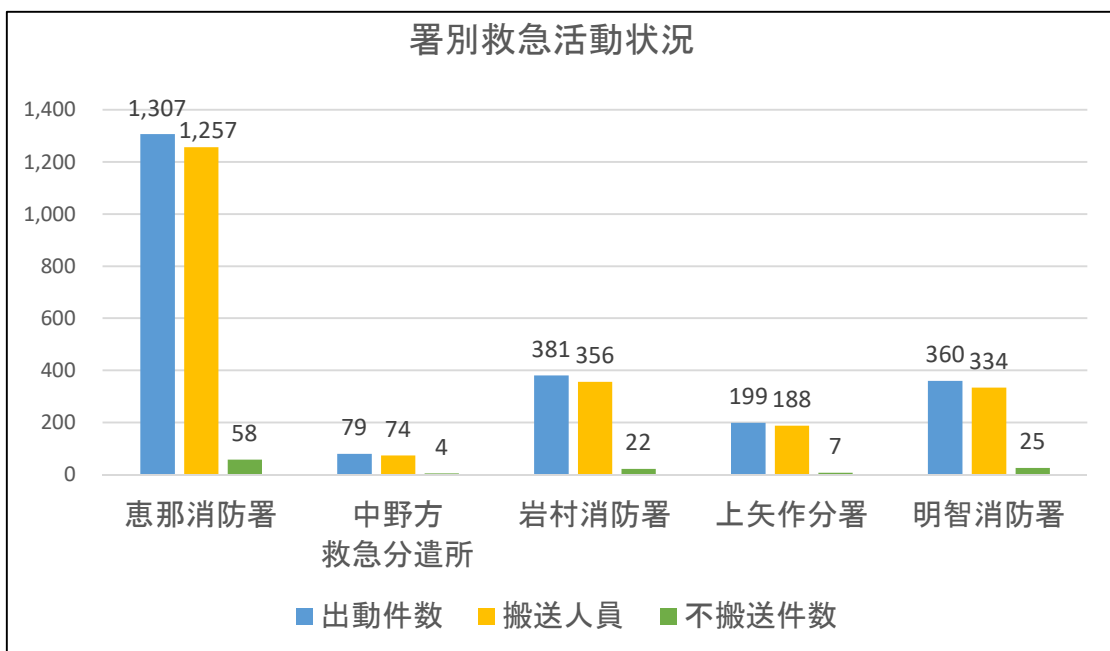
	高齢者	成人	少年	乳幼児	新生児	合計
搬送人員	1,679	453	54	19	4	2,209



新生児 = 生後28日以内
 乳幼児 = 生後29日以上7歳未満
 少年 = 7歳以上18歳未満
 成人 = 18歳以上65歳未満
 高齢者 = 65歳以上

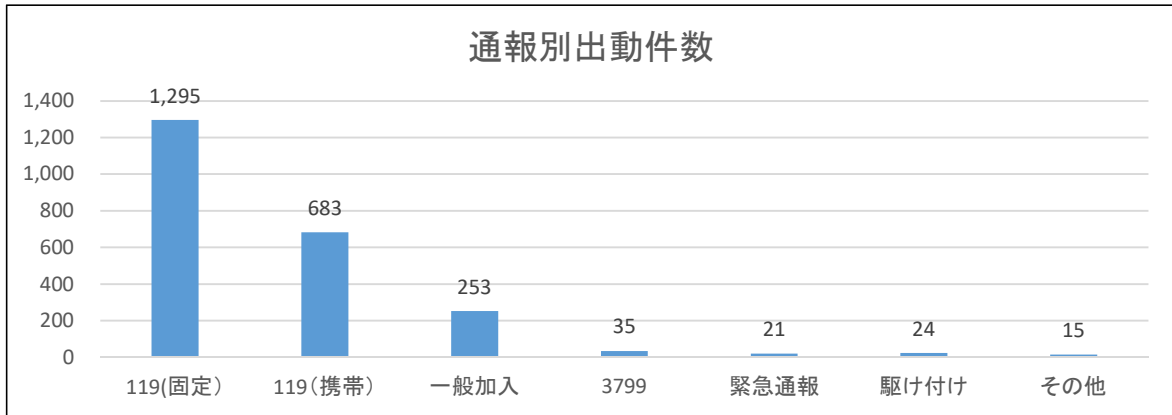
署別救急活動状況

	恵那消防署	中野方 救急分遣所	岩村消防署	上矢作分署	明智消防署	合計
出動件数	1,307	79	381	199	360	2,326
搬送人員	1,257	74	356	188	334	2,209
不搬送件数	58	4	22	7	25	116



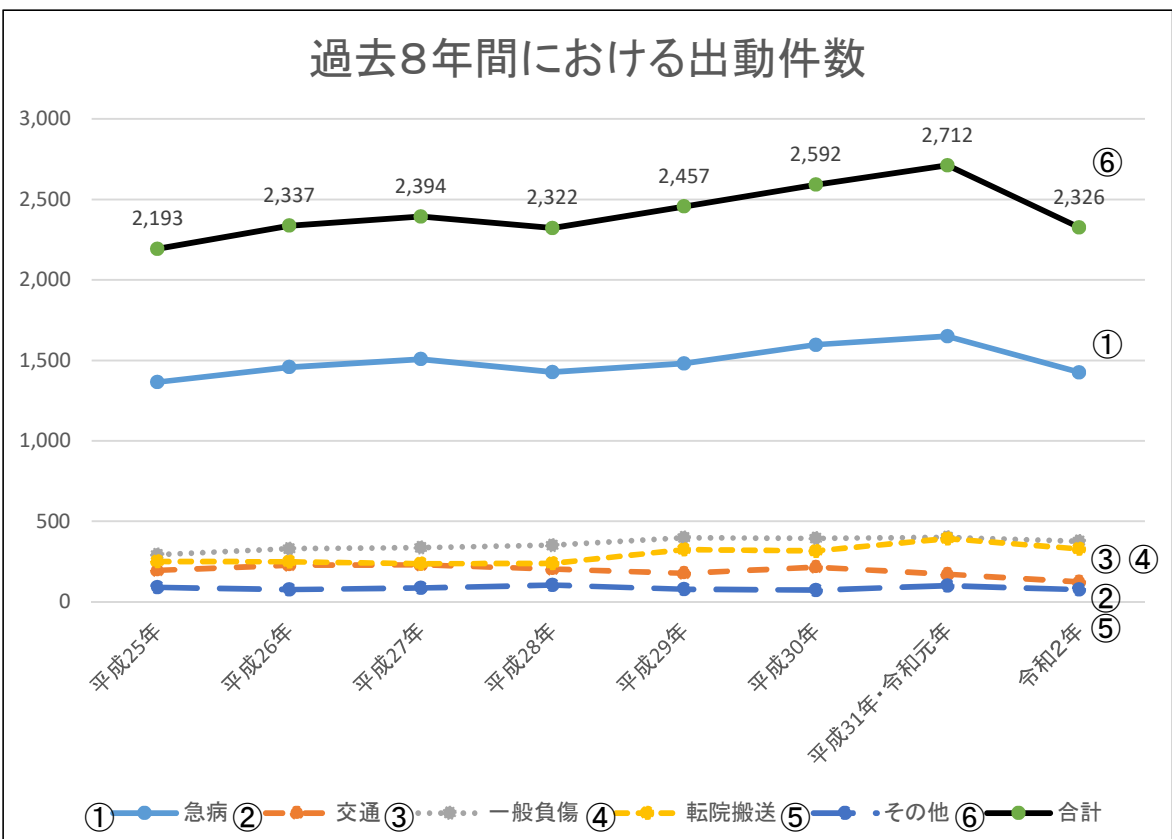
通報別救急出動件数

	119(固定)	119(携帯)	一般加入	3799	緊急通報	駆け付け	その他	合計
出動件数	1,295	683	253	35	21	24	15	2,326



過去8年間における救急出動件数

	平成25年	平成26年	平成27年	平成28年	平成29年	平成30年	平成31年・令和元年	令和2年
急病	1,365	1,458	1,507	1,427	1,481	1,596	1,650	1,425
交通	195	226	229	203	177	215	170	123
一般負傷	292	329	336	351	398	394	400	375
転院搬送	251	248	236	238	324	315	392	328
その他	90	76	86	103	77	72	100	75
合計	2,193	2,337	2,394	2,322	2,457	2,592	2,712	2,326



医療機関別搬送状況

医 療 機 関 名		搬送人員	搬送件数 割合(%)
管内	市立恵那病院	1,265	57.27%
	国保上矢作病院	122	5.52%
	森川クリニック	1	0.05%
管外	中津川市民病院	277	12.54%
	岐阜県厚生農業協同組合連合会 東濃厚生病院	180	8.15%
	岐阜県厚生農業協同組合連合会 土岐市立総合病院	78	3.53%
	県立多治見病院	176	7.97%
	名古屋徳洲会総合病院	54	2.44%
	国立大学法人 岐阜大学医学部附属病院	27	1.22%
	愛知医科大学病院	5	0.23%
	社会医療法人厚生会 木沢記念病院	4	0.18%
	多治見市民病院	3	0.14%
	春日井市民病院	2	0.09%
	小牧市民病院	2	0.09%
	愛知県厚生農業協同組合連合会豊田厚生病院	2	0.09%
	大湫病院	2	0.09%
	名古屋大学医学部付属病院	2	0.09%
	特定医療法人社団聖泉会 聖十字病院	1	0.05%
	岐阜県総合医療センター	1	0.05%
	独立行政法人国立病院機構長良医療センター	1	0.05%
	愛知県厚生農業協同組合連合会足助病院	1	0.05%
	公立陶生病院	1	0.05%
	豊川市民病院	1	0.05%
可児とうのう病院	1	0.05%	
合 計		2,209	100.0%

救助統計概要

令和2年における恵那市の救助業務の状況は、救助出動件数43件、活動件数24件、救助人員が29人でした。前年と比べ、救助出動件数は1件減少し、救助人員は7人増加しています。出動の内訳は、交通事故出動件数が19件と全体の約4割を占め、水難事故が2件、その他の事故が2件増加し、建物火災が1件、交通事故が1件、建物等による事故が1件、ガス及び酸欠事故が2件減少しました。

救助出動状況前年比較

		令和2年	平成31年・令和元年	前年との比較
出動件数		43	44	-1
活動件数		24	21	3
救助人員		29	22	7
出動人員	救助隊	166	151	15
	救急隊	149	159	-10
	消防隊等	144	150	-6
出動車両	救助工作車	44	48	-4
	救急車	51	52	-1
	指揮車	34	31	3
	水槽付き 消防ポンプ車等	22	20	2
事故種別救助出動件数	火災	建物	1	-1
		建物以外		
	交通事故	19	20	-1
	水難事故	4	2	2
	風水害等 自然災害事故			
	機械等による事故	2	2	0
	建物等による事故	4	5	-1
	ガス及び 酸欠事故	1	3	-2
	破裂事故			
その他の事故	13	11	2	

地区別救助出動状況

事故種別 地区別	火建	災建	交通事 故	水難事 故	風水害等自然災害事故	機械による事故	建物等による事故	ガス及び酸欠事故	破裂事故	その他の事故	出動件数	活動件数	救助人員
	物	物以外											
大井町			4				2			2	8	5	7
長島町			2			1	1			1	5	3	3
東野			1								1		
三郷町													
武並町			1							1	2	1	1
笠置町							1	1		1	3	2	2
中野方町													
飯地町													
岩村町			1							1	2	2	2
山岡町			3							2	5	2	2
明智町			4								4	1	1
串原			1			1				2	4	3	4
上矢作町				4						3	7	4	6
中央道			1								1	1	1
管外			1								1		
合計			19	4		2	4	1		13	43	24	29

月別救助出動状況

事故種別 月別	火建	災建	交通 事故	水難 事故	風水害等 自然災害事故	機械による 事故	建物等による 事故	ガス及び酸欠 事故	破裂事 故	その他の事 故	出 動 件 数	活 動 件 数	救 助 人 員
	物	物 以 外											
1月													
2月			2			1				2	5	4	4
3月			2							2	4	3	3
4月			1				1				2	1	1
5月			2	1						2	5	4	6
6月			2			1				1	4	2	2
7月													
8月			2	3						2	7	2	2
9月			1							1	2	1	2
10月			5				1			1	7	3	3
11月			2				1	1		1	5	3	5
12月							1			1	2	1	1
合計			19	4		2	4	1		13	43	24	29

救助活動状況

事故種別		合計	交通事故	交通事故以外
出動件数		43	19	24
活動件数		24	8	16
救助人員		29	11	18
出動人員	救助隊	166	76	90
	救急隊	149	77	72
	消防隊等	144	79	65
出動車両	救助工作車	44	20	24
	救急車	51	25	26
	指揮車	34	19	15
	水槽付き 消防ポンプ車等	22	17	5