

火災・救急・救助統計

令和3年

(令和3年1月1日～令和3年12月31日)

恵那市消防本部

目 次

【火災】

火災統計概要、火災統計及び年別表、火災種別件数前年比較	3
地区別火災出動状況前年比較	4
火災原因、火災損害状況	5

【救急】

救急統計概要	6
地区別救急出動状況	7
事故種別救急出動状況	8
月別救急出動件数・搬送人員	9
曜日別、時間別救急出動状況	10
事故種別救急出動件数・搬送人員	11
年齢別救急搬送人員、署別救急活動状況	12
通報別救急出動件数、過去8年間における救急出動件数	13
医療機関別搬送状況	14

【救助】

救助統計概要、救助出動状況前年比較	15
地区別救助出動状況	16
月別救助出動状況	17
救助活動状況	18

火災統計概要

火災件数 20 件 損害額 6,702千円(暫定)

令和3年中(1月1日から12月31日)の恵那市消防本部管内の火災発生件数は20件(前年比1件減)であり、その内訳は建物火災8件(2件減)、林野火災0件(±0件)、車両火災1件(3件減)、その他火災11件(4件増)でした。

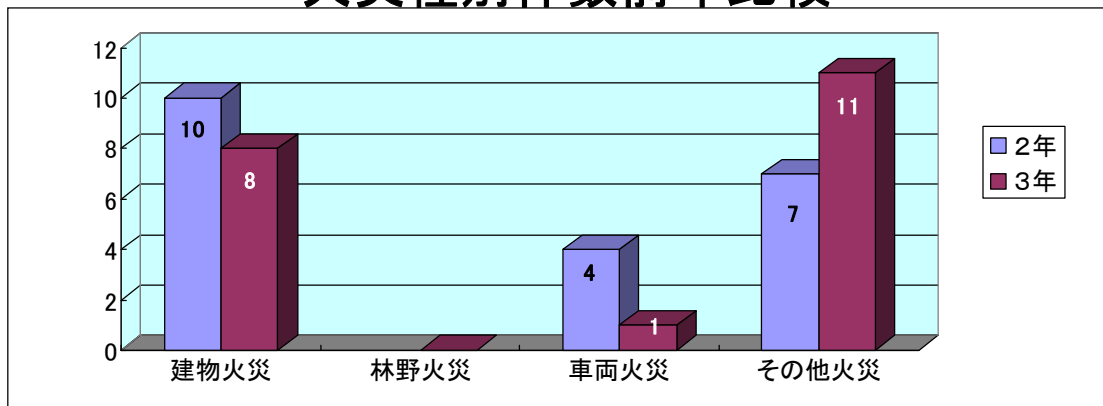
また死者1人(1人増)、負傷者3人(±0件)でした。

前年と比べ発生件数は1件減少し、損害額は28,601千円減少しました。

火災統計及び年別表

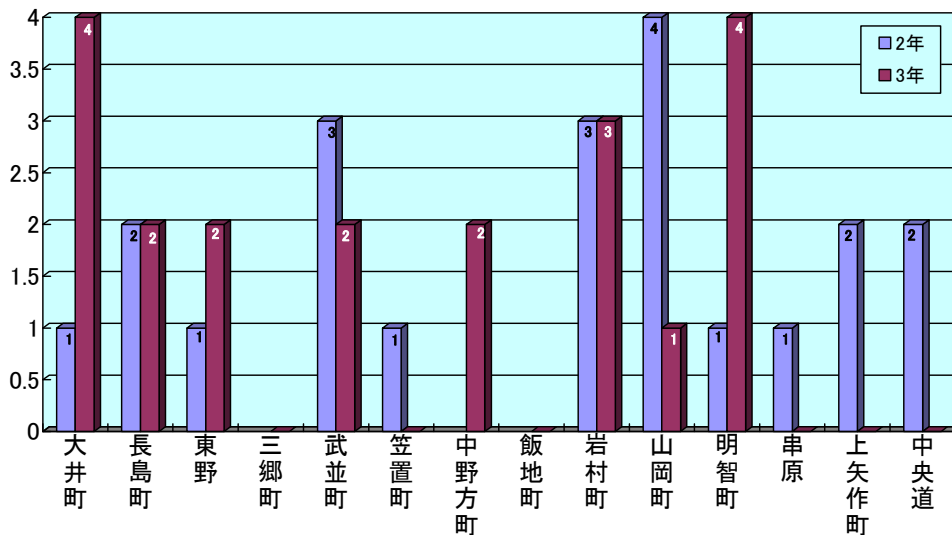
区 分 \ 年 別		令和3年	令和2年
火 災 件 数		20	21
火災種別	建物火災	8	10
	林野火災	0	0
	車両火災	1	4
	その他火災	11	7
損 害 額 (千円)		6,702	35,303
焼失面積	建物床面積 (㎡)	313	790
	建物表面積 (㎡)	17	18
	林 野 (a)	0	0
	そ の 他 (a)	71	21
死傷者	死 者 (人)	1	0
	負 傷 者 (人)	3	3
り 災 世 帯		4	6
り 災 人 員		6	16

火災種別件数前年比較



地区別火災出動状況前年比較

火災件数	令和3年					令和2年					増減
	地区計	建物	林野	車両	その他	地区計	建物	林野	車両	その他	
	20					21					-1
種別 地区別	地区計	建物	林野	車両	その他	地区計	建物	林野	車両	その他	
大井町	4	2			2	1				1	3
長島町	2				2	2	1		1		0
東野	2	1			1	1	1				1
三郷町	0					0					0
武並町	2	1			1	3	3				-1
笠置町	0					1				1	-1
中野方町	2	1			1	0					2
飯地町	0					0					0
岩村町	3			1	2	3				3	0
山岡町	1				1	4	2		1	1	-3
明智町	4	3			1	1				1	3
串原	0					1	1				-1
上矢作町	0					2	2				-2
中央道	0					2			2		-2
合計	20	8	0	1	11	21	10	0	4	7	-1



火 災 原 因

原因 \ 種別	建 物	林 野	車 両	そ の 他	合 計
たばこ					0
こんろ	1				1
ストーブ					0
電灯・電話等配線					0
火遊び					0
たき火				6	6
火入れ					0
放火			1		1
放火の疑い	1				1
風呂かまど	1				1
電気装置	1				1
電気機器	1				1
その他	1			1	2
不明・調査中	2			4	6
計	8	0	1	11	20

火 災 損 害 状 況

火災種別 \ 区分	建 物				林 野	車 両	そ の 他	合 計
火災件数	8					1	11	20
焼損面積	棟						71 a	/
	全焼	半焼	部分焼	ぼや				
	2	0	2	5				
	313 m ² (床面積)							
	17 m ² (表面積)							
損害額 (千円)	6,396					185	121	6,702
り災者 (人)	6				/	/	/	6
死者 (人)	1				0	0	0	1
負傷者 (人)	2				0	1	0	3

救急統計概要

出動件数

令和3年における恵那市消防本部(恵那市・中央自動車道)の救急業務実施状況は、出動件数 2,389 件・搬送人員 2,241 人でした。これは前年と比べ、出動件数は 63 件(2.7%)増加し、搬送人員は 32 人(1.4%)増加しました。

一方、管内で1日平均 約 6.5 件救急車が出動したことになり、管内住民の約 21.6 人に1人、8.9 世帯で1回の割合で救急車を利用されたこととなります。

事故種別

救急出動件数を事故種別で見ますと、急病が 1,478 件(61.8%)でもっとも多く、次いで一般負傷 369 件(15.4%)、転院搬送 340 件(14.2%)、交通事故 136 件(5.6%)の順となっています。

年齢別搬送人員

救急搬送人員を年齢別で見た場合、成人(18~65 歳未満)は 491 人(21.9%)、高齢者(65 歳以上)は 1,651 人(73.7%)、そのほか新生児・乳幼児・少年(18 歳未満)が 99 人(4.4%)となっています。

高齢者の搬送割合が昨年より増加し全体の 7 割を占め、高齢化率を反映する数字となっています。

中央自動車道救急出動

中央自動車道への救急出動は 27 件(前年 17 件)で全体の出動件数の 1.1%、搬送人員は 23 人(前年 16 人)で全体の搬送人員の 1.1%となっています。

地区別救急出動状況

		令和3年	令和2年	増減比較	
合計	出動件数	2,389	2,326	63	2.7%
	搬送人員	2,241	2,209	32	1.4%
大井町	出動件数	690	623	67	10.8%
	搬送人員	660	609	51	8.4%
長島町	出動件数	415	381	34	8.9%
	搬送人員	396	367	29	7.9%
東野	出動件数	64	55	9	16.4%
	搬送人員	61	54	7	13.0%
三郷町	出動件数	80	82	-2	-2.4%
	搬送人員	72	77	-5	-6.5%
武並町	出動件数	98	110	-12	-10.9%
	搬送人員	93	102	-9	-8.8%
笠置町	出動件数	52	48	4	8.3%
	搬送人員	46	41	5	12.2%
中野方町	出動件数	107	75	32	42.7%
	搬送人員	105	74	31	41.9%
飯地町	出動件数	22	15	7	46.7%
	搬送人員	19	15	4	26.7%
岩村町	出動件数	240	232	8	3.4%
	搬送人員	210	222	-12	-5.4%
山岡町	出動件数	164	169	-5	-3.0%
	搬送人員	152	153	-1	-0.7%
明智町	出動件数	248	286	-38	-13.3%
	搬送人員	232	267	-35	-13.1%
串原	出動件数	51	56	-5	-8.9%
	搬送人員	47	51	-4	-7.8%
上矢作町	出動件数	130	174	-44	-25.3%
	搬送人員	125	161	-36	-22.4%
中央道	出動件数	27	17	10	58.8%
	搬送人員	23	16	7	43.8%
管轄外	出動件数	1	3	-2	-66.7%
	搬送人員	0	0	0	0.0%

事故種別救急出動状況

年別 事故種別		令和3年			令和2年			増減比較		
		出動件数	搬送人員	不搬送件数	出動件数	搬送人員	不搬送件数	出動件数	搬送人員	不搬送件数
火 災		6	2	4	10	2	8	-4		-4
自然災害		2	1	1				2	1	1
水 難		1		1	2		2	-1		-1
交通事故		136	123	22	123	119	15	13	4	7
労働災害		18	17	1	17	17		1		1
運動競技		4	4		4	4				
一般負傷		369	358	12	375	362	13	-6	-4	-1
加 害					4	4		-4	-4	
自損行為		14	6	8	24	14	10	-10	-8	-2
急 病		1,478	1,393	85	1,425	1,361	64	53	32	21
そ の 他	転院搬送	340	337	3	328	326	2	12	11	1
	医師搬送				2			-2		
	資機材輸送									
	その他	21		21	12		12	9		9
合 計		2,389	2,241	158	2,326	2,209	126	63	32	32

月別救急出動件数・搬送人員

事故種別 月別		火災	自然災害	水難	交通	労働災害	運動競技	一般負傷	加害	自損行為	急病	その他				合計
												転院搬送	医師搬送	資機材輸送	その他	
1月	出動件数				12	2		24		1	141	20			3	203
	搬送人員				12	2		23			128	20				185
2月	出動件数	1			5	1		35		3	122	31			2	200
	搬送人員	1			5	1		33		2	106	30				178
3月	出動件数	1			8	2		31			117	20				179
	搬送人員				9	2		32			106	20				169
4月	出動件数	1			6	1		19			115	24				166
	搬送人員	1			5	1		19			109	24				159
5月	出動件数	1			10	3		27		1	109	26				177
	搬送人員				10	3		25			104	26				168
6月	出動件数				5	2		25		1	119	29			3	184
	搬送人員				5	2		23		1	117	28				176
7月	出動件数	1			8	1	1	34		2	139	34			1	221
	搬送人員				7	1	1	34		1	136	34				214
8月	出動件数		2	1	22	2		28		1	126	35			1	218
	搬送人員		1		18	2		27		1	119	35				203
9月	出動件数				13	2		26		2	108	29			2	182
	搬送人員				11	2		26			99	29				167
10月	出動件数				17			44			125	28			1	215
	搬送人員				15			42			119	28				204
11月	出動件数				17	1	1	39		1	130	33			2	224
	搬送人員				17	1	1	39			129	32				219
12月	出動件数	1			13	1	2	37		2	127	31			6	220
	搬送人員				9		2	35		1	121	31				199
合計	出動件数	6	2	1	136	18	4	369		14	1,478	340			21	2,389
	搬送人員	2	1		123	17	4	358		6	1,393	337				2,241

曜日別救急出動状況

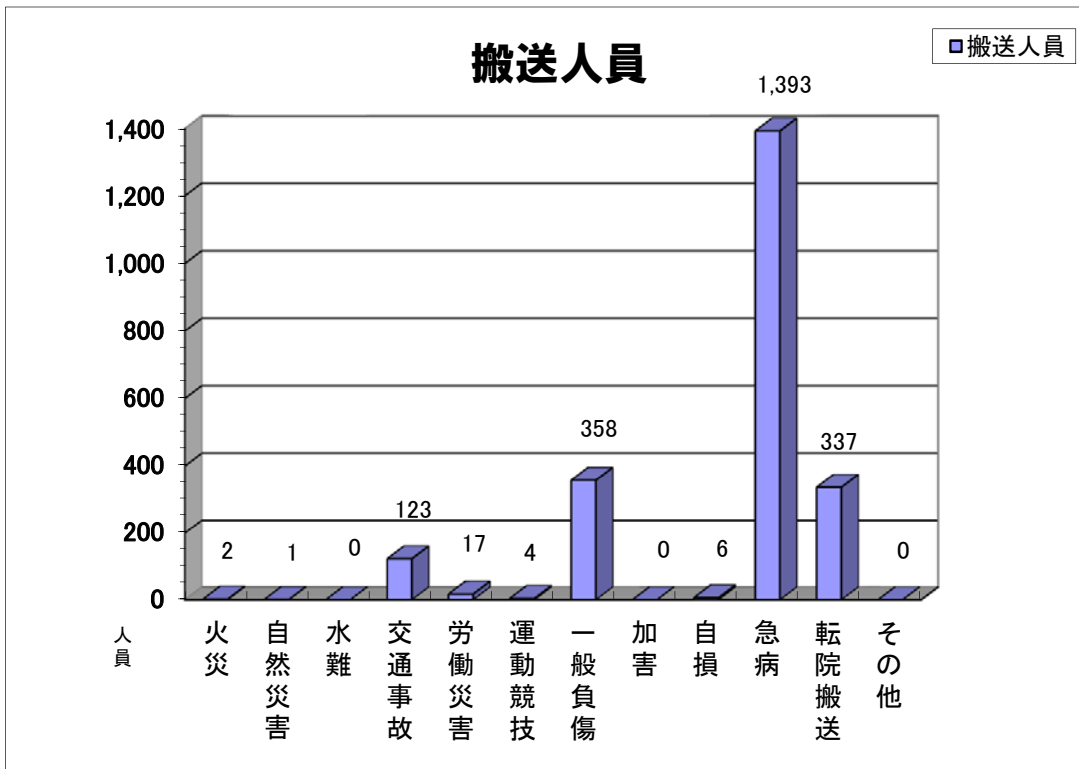
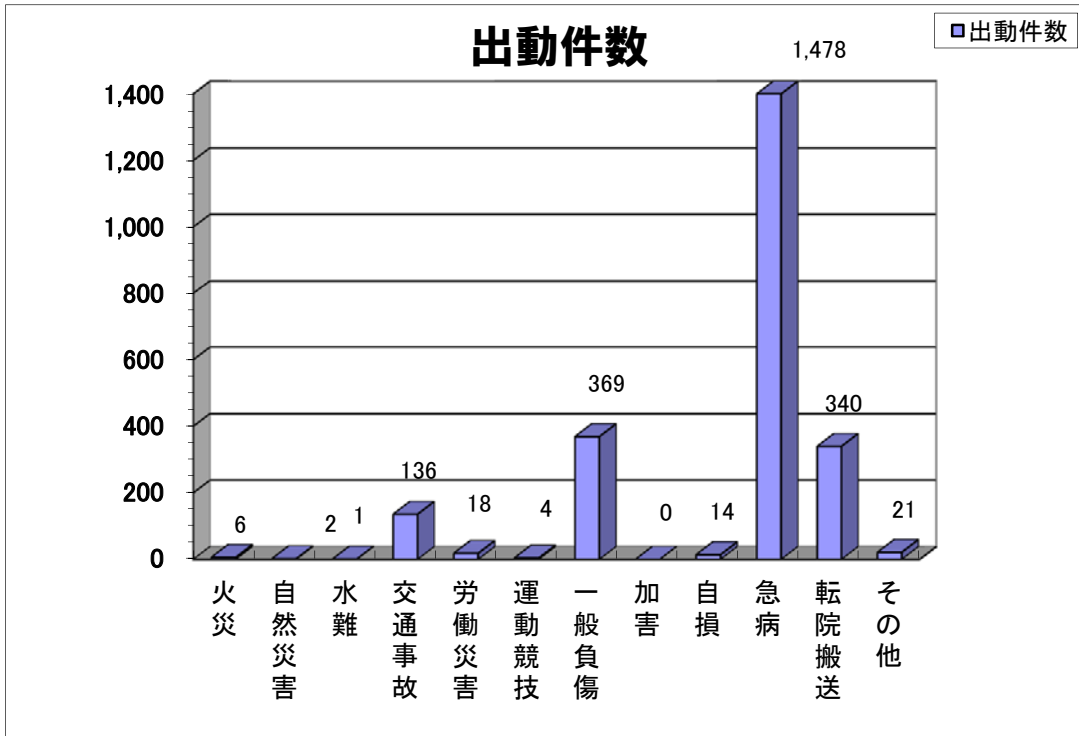
事故種別 曜日別		火 災	自然 災害	水 難	交通 事故	労働 災害	運動 競技	一般 負傷	加 害	自 損 行 為	急 病	そ の 他				合 計
												転 院 搬 送	医 師 搬 送	資 機 材 輸 送	そ の 他	
日曜日	出動件数	1		1	23	2	3	54		2	212	32			3	333
	搬送人員	1			23	2	3	53		1	201	31				315
月曜日	出動件数		1		17	3		61		1	252	69			4	408
	搬送人員		1		14	3		60			236	67				381
火曜日	出動件数				25	2		48		2	187	50			2	316
	搬送人員				22	2		47		1	179	50				301
水曜日	出動件数				12	2		57		5	224	60			3	363
	搬送人員				12	2		56		3	213	60				346
木曜日	出動件数	1			18	4		46		2	205	47			3	326
	搬送人員	1			16	3		43		1	188	47				299
金曜日	出動件数	2	1		25	3		57			203	57			5	353
	搬送人員				22	3		55			193	57				330
土曜日	出動件数	2			16	2	1	46		2	195	25			1	290
	搬送人員				14	2	1	44			183	25				269
合計	出動件数	6	2	1	136	18	4	369		14	1,478	340			21	2,389
	搬送人員	2	1		123	17	4	358		6	1,393	337				2,241

時間別救急出動状況

事故種別 時間別		火 災	自然 災害	水 難	交通 事故	労働 災害	運動 競技	一般 負傷	加 害	自 損 行 為	急 病	そ の 他				合 計
												転 院 搬 送	医 師 搬 送	資 機 材 輸 送	そ の 他	
0~2	出動件数					1		6			68	4				79
	搬送人員					1		6			61	4				72
2~4	出動件数	1				1		6			38	6			1	53
	搬送人員	1				1		6			36	6				50
4~6	出動件数				3			11			66	3				83
	搬送人員				4			10			62	3				79
6~8	出動件数	1			12			27		2	123	9			3	177
	搬送人員				11			27			113	8				159
8~10	出動件数				19	2		67			212	37			3	340
	搬送人員				15	2		65			203	37				322
10~12	出動件数				22	4	1	57		3	183	84			2	356
	搬送人員				21	4	1	55		2	172	84				339
12~14	出動件数	1			25	2	3	44		3	177	64			1	320
	搬送人員				21	2	3	42		1	168	63				300
14~16	出動件数	1		1	12	3		37		1	146	42				243
	搬送人員				10	2		36		1	135	41				225
16~18	出動件数		1		20	4		47		2	140	49			3	266
	搬送人員		1		19	4		47		1	133	49				254
18~20	出動件数	1			9			36		3	136	23			2	210
	搬送人員				8			35		1	130	23				197
20~22	出動件数	1			10			18			105	14			2	150
	搬送人員	1			11			17			102	14				145
22~24	出動件数		1		4	1		13			84	5			4	112
	搬送人員				3	1		12			78	5				99
合計	出動件数	6	2	1	136	18	4	369		14	1,478	340			21	2,389
	搬送人員	2	1		123	17	4	358		6	1,393	337				2,241

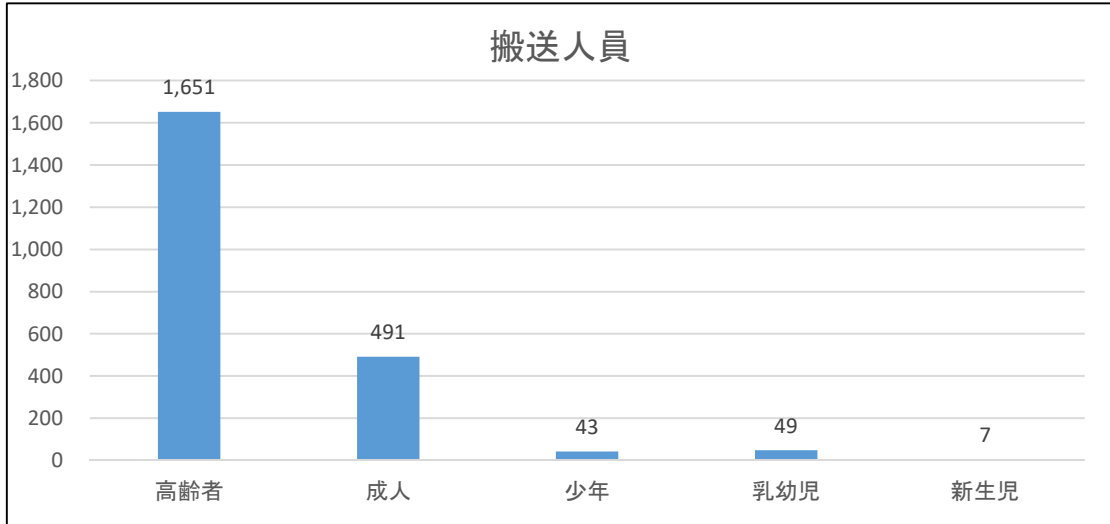
事故種別救急出動件数・搬送人員

	火災	自然災害	水難	交通事故	労働災害	運動競技	一般負傷	加害	自損	急病	転院搬送	その他	合計
出動件数	6	2	1	136	18	4	369	0	14	1,478	340	21	2,389
搬送人員	2	1	0	123	17	4	358	0	6	1,393	337	0	2,241



年齢別救急搬送人員

	高齢者	成人	少年	乳幼児	新生児	合計
搬送人員	1,651	491	43	49	7	2,241



新生児 = 生後28日以内

乳幼児 = 生後29日以上7歳未満

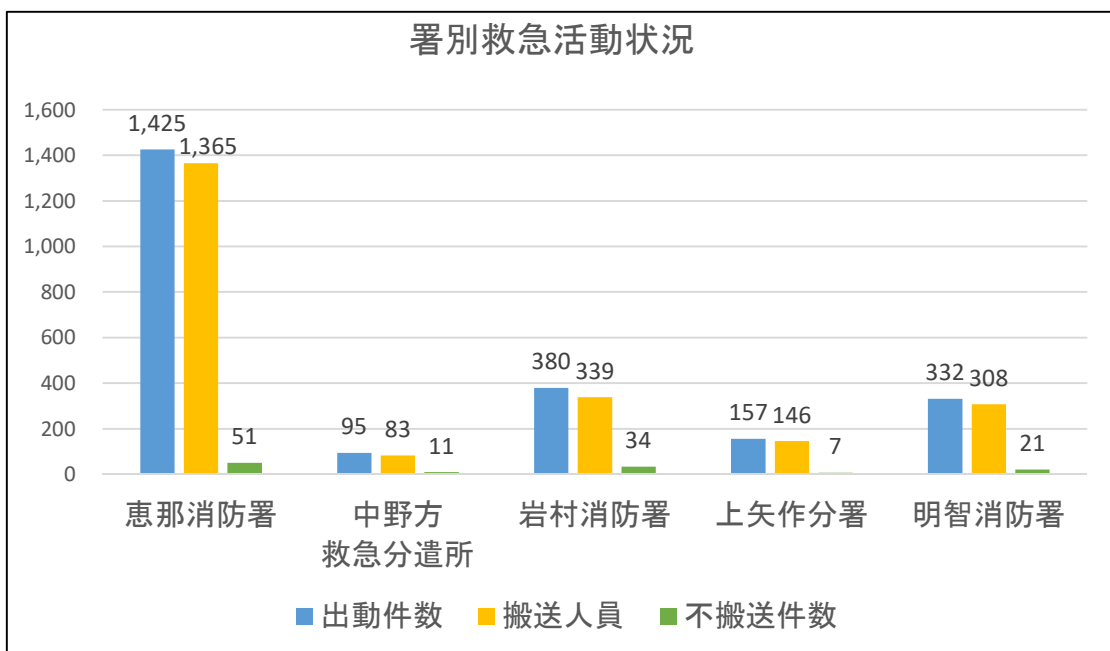
少年 = 7歳以上18歳未満

成人 = 18歳以上65歳未満

高齢者 = 65歳以上

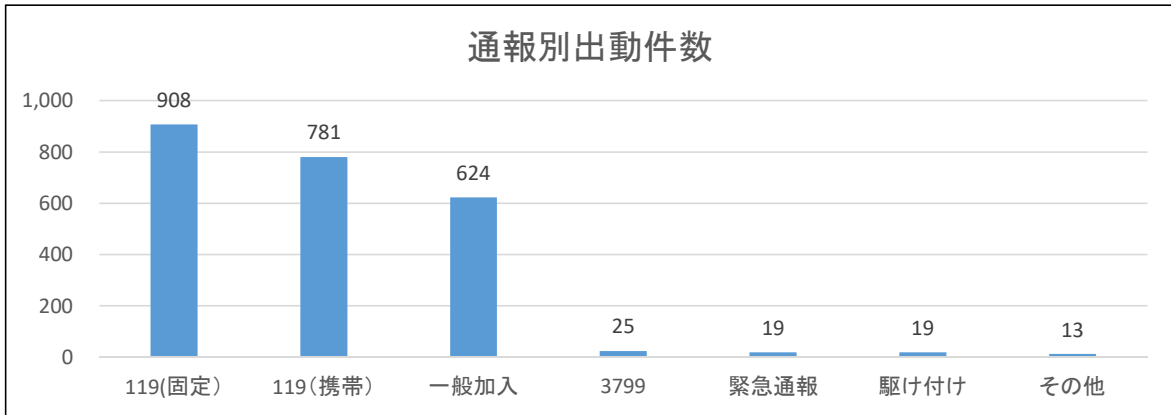
署別救急活動状況

	恵那消防署	中野方 救急分遣所	岩村消防署	上矢作分署	明智消防署	合計
出動件数	1,425	95	380	157	332	2,389
搬送人員	1,365	83	339	146	308	2,241
不搬送件数	51	11	34	7	21	124



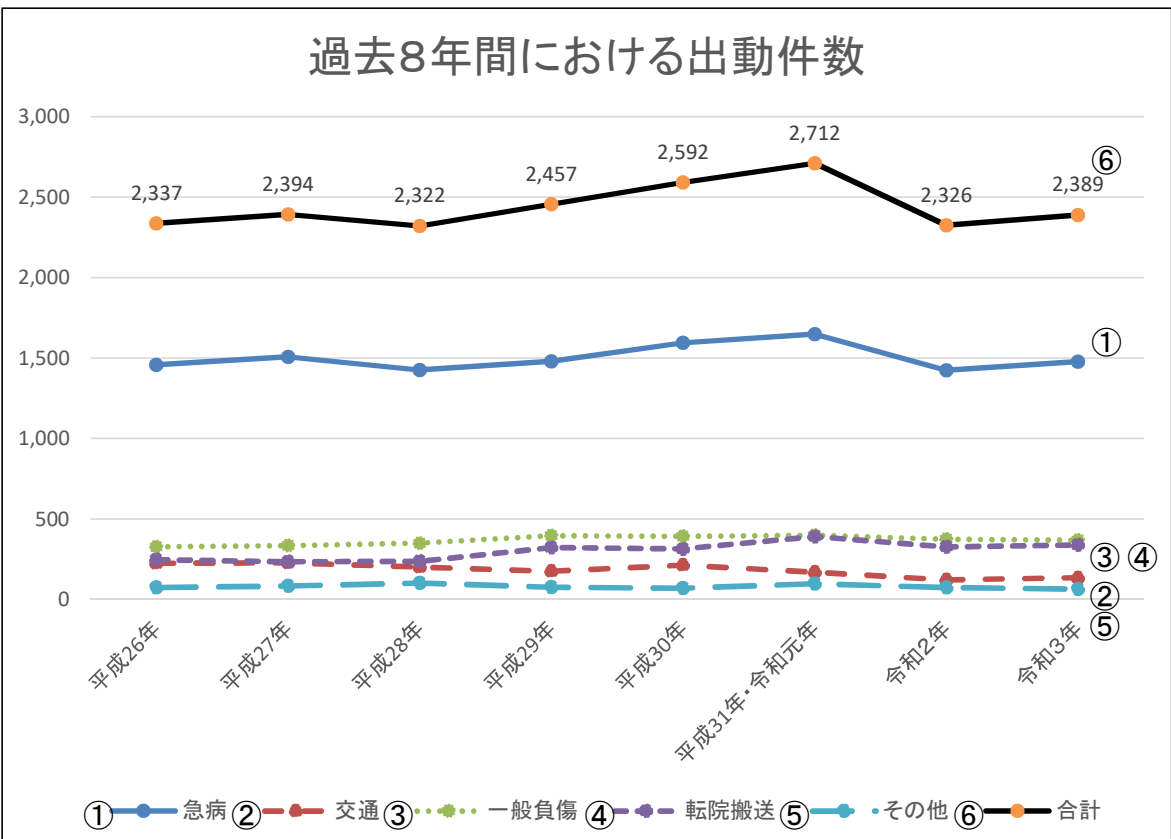
通報別救急出動件数

	119(固定)	119(携帯)	一般加入	3799	緊急通報	駆け付け	その他	合計
出動件数	908	781	624	25	19	19	13	2,389



過去8年間に於ける救急出動件数

	平成26年	平成27年	平成28年	平成29年	平成30年	平成31年・令和元年	令和2年	令和3年
急病	1,458	1,507	1,427	1,481	1,596	1,650	1,425	1,478
交通	226	229	203	177	215	170	123	136
一般負傷	329	336	351	398	394	400	375	369
転院搬送	248	236	238	324	315	392	328	340
その他	76	86	103	77	72	100	75	66
合計	2,337	2,394	2,322	2,457	2,592	2,712	2,326	2,389



医療機関別搬送状況

医 療 機 関 名		搬送人員	搬送件数 割合(%)
管内	市立恵那病院	1,252	55.87%
	国保上矢作病院	91	4.06%
管外	中津川市民病院	317	14.15%
	岐阜県厚生農業協同組合連合会 東濃厚生病院	172	7.68%
	岐阜県厚生農業協同組合連合会 土岐市立総合病院	90	4.02%
	県立多治見病院	213	9.50%
	名古屋徳洲会総合病院	53	2.37%
	国立大学法人 岐阜大学医学部附属病院	22	0.98%
	多治見市民病院	3	0.13%
	社会医療法人厚生会 木沢記念病院	2	0.09%
	岐阜県厚生農業協同組合連合会 中濃厚生病院	1	0.04%
	岐阜市民病院	1	0.04%
	トヨタ記念病院	1	0.04%
	愛知医科大学病院	8	0.36%
	藤田医科大学病院	1	0.04%
	名古屋大学医学部付属病院	3	0.13%
	特定医療法人社団聖泉会 聖十字病院	1	0.04%
	岐阜県総合医療センター	3	0.13%
	独立行政法人国立病院機構長良医療センター	2	0.09%
	愛知県厚生農業協同組合連合会 足助病院	1	0.04%
	公立陶生病院	2	0.09%
	名古屋第一赤十字病院	1	0.04%
小早川整形外科・内科	1	0.04%	
合 計		2,241	100.00%

救助統計概要

令和3年における恵那市の救助業務の状況は、救助出動件数31件、活動件数19件、救助人員が23人でした。前年と比べ、救助出動件数は12件減少し、救助人員は6人減少しています。出動の内訳は、交通事故出動件数が15件と全体の約5割を占め、建物等による事故が7件増加し、水難事故が3件、機械等による事故が2件、ガス及び酸欠事故が1件、その他の事故が9件減少しました。

救助出動状況前年比較

		令和3年	令和2年	前年との比較
出動件数		31	43	-12
活動件数		19	24	-5
救助人員		23	29	-6
出動人員	救助隊	119	166	-47
	救急隊	107	149	-42
	消防隊等	91	144	-53
出動車両	救助工作車	32	44	-12
	救急車	36	51	-15
	指揮車	25	34	-9
	水槽付き 消防ポンプ車等	10	22	-12
事故種別救助出動件数	火災	建物		
		建物以外		
	交通事故	15	19	-4
	水難事故	1	4	-3
	風水害等 自然災害事故			
	機械等による事故		2	-2
	建物等による事故	11	4	7
	ガス及び 酸欠事故		1	-1
	破裂事故			
その他の事故	4	13	-9	

地区別救助出動状況

事故種別 地区別	火建	災建	交通事 故	水難事 故	風水害等自然災害事 故	機械による事 故	建物等による事 故	ガス及び酸欠事 故	破 裂 事 故	そ の 他 の 事 故	出 動 件 数	活 動 件 数	救 助 人 員
	物	物 以 外											
大井町			4				3				7	4	5
長島町			3				4			2	9	6	7
東野			1								1	1	1
三郷町													
武並町			1								1		
笠置町			1							1	2		
中野方町							1				1	1	1
飯地町													
岩村町			1								1	1	1
山岡町			1				1			1	3		
明智町			1								1	1	1
串原				1							1	1	1
上矢作町			1				1				2	2	3
中央道			1				1				2	2	3
管外													
合計			15	1			11			4	31	19	23

月別救助出動状況

事故種別 月別	火建	災建	交通 事故	水難 事故	風水害等 自然災害事故	機械による 事故	建物等による 事故	ガス及び酸欠 事故	破裂事 故	その他の事 故	出 動 件 数	活 動 件 数	救 助 人 員
	物	物以外											
1月			1				2				3	2	2
2月			1				2			2	5	3	3
3月													
4月													
5月							1				1		
6月										1	1		
7月							1				1		
8月			3	1							4	3	4
9月			2				1				3	3	4
10月			1				2				3	3	3
11月			4				1			1	6	3	4
12月			3				1				4	2	3
合計			15	1			11			4	31	19	23

救助活動状況

事故種別		合計	交通事故	交通事故以外
出動件数		31	15	16
活動件数		19	10	9
救助人員		23	14	9
出動人員	救助隊	119	63	56
	救急隊	107	63	44
	消防隊等	91	57	34
出動車両	救助工作車	32	16	16
	救急車	36	20	16
	指揮車	25	12	13
	水槽付き 消防ポンプ車等	10	10	0