



令和7年版 (令和8年刊行)

# 消防年報



恵那市公式キャラクター  
エーナ



## 恵那市消防本部



# は し が き

この年報は、令和7年(※)における恵那市の消防現況を統計的に収録することで、市民の皆様はもとより、関係機関各位に消防活動の実態をご理解いただき、更なる恵那



市の消防力の強化・向上、消防行政の円滑的運営を目的に編集しました。

今後も、市民の視点に立ち、市民のニーズに応えられるプロ職員の養成に全力を上げ、「安全で安心なまちづくり」の実現に向けて日々精進いたします。

※この資料で特記してある項目以外は、令和7年4月1日から令和8年3月31日で収録しております。

令和8年5月

恵那市消防本部

## 表紙の解説①

### 令和7年度納入 高規格救急自動車

乗	車	定	員	7名
エ	ン	ジ	ン	2TR-FE
駆	動	方	式	4WD
変	速	機		4AT
全		長		5,660mm
全		幅		1,890mm
全		高		2,490mm
車	両	重	量	2,820kg
ベ	ー	ス	車	トヨタハイエース



令和7年11月21日  
恵那消防署

## 表紙の解説②

### 令和7年度納入 資機材搬送車（支援車Ⅱ型）

乗	車	定	員	3名
エ	ン	ジ	ン	A05C
駆	動	方	式	4WD
変	速	機		6MT
全		長		6,540 mm
全		幅		2,390 mm
全		高		3,120 mm
車	両	重	量	6,280 kg
ベ	ー	ス	車	日野レンジャー



令和8年2月26日  
恵那消防署

## 表紙の解説③

### 令和7年度納入 大型水槽付消防ポンプ自動車（10t）

乗	車	定	員	3名
エ	ン	ジ	ン	A09C
駆	動	方	式	4WD
変	速	機		AMT
全		長		9,150 mm
全		幅		2,490 mm
全		高		3,120 mm
車	両	重	量	11,780 kg
ベ	ー	ス	車	日野プロファイア



令和8年3月6日  
恵那消防署

# 目 次

## はしがき



## 1. 消防情勢

👤 1- 1 恵那市というところ	8
👤 1- 2 恵那市と消防本部の位置	9
👤 1- 3 圏域幹線道路網概要図	10
👤 1- 4 恵那市の面積・世帯数・人口	11
👤 1- 5 消防の沿革	12～16
👤 1- 6 歴代消防長等	17～19
👤 1- 7 消防庁舎	20
👤 1- 8 恵那市消防本部組織図	21
👤 1- 9 消防本部・署 事務分掌表	22～23
👤 1-10 消防職員配置現勢表	24
👤 1-11 消防職員階級別勤務年数	25
👤 1-12 消防職員階級別年齢	26
👤 1-13 当初消防予算の現況	27
👤 1-14 過去5年間の市一般会計予算に占める当初消防予算	27
👤 1-15 階級別非常勤消防団員数及び報酬	27
👤 1-16 歴代消防団長（市町村合併後）	28
👤 1-17 消防団現勢表	30
👤 1-18 消防音楽隊活動状況	30
👤 1-19 消防音楽隊演奏出場記録	30
👤 1-20 消防音楽隊楽器の種類	30
👤 1-21 コミュニティ消防センター・消防器具庫	31～32
👤 1-22 周辺市町村等との応援協定状況	33
👤 1-23 岐阜県内の高速道路における消防相互応援協定	33
👤 1-24 東濃地区消防相互応援協定	33
👤 1-25 岐阜県広域消防相互応援協定	33

## 2. 消防機械

👤 2- 1 恵那市消防通信系	35
👤 2- 2 消防本部(署)車両配置	36

👤 2- 3 消防機械整備状況-----	3 7
👤 2- 4 署等月別整備状況-----	3 7
👤 2- 5 消防署と消防団の消防機械台数-----	3 7

### 3. 教育・資格状況

---

👤 3- 1 職員の学校教育派遣状況-----	3 9
👤 3- 2 職員の教育訓練に関する調べ-----	3 9
👤 3- 3 消防職員資格保有状況-----	4 0

### 4. 予防統計

---

👤 4- 1 防火対象物数（棟数）-----	4 2
👤 4- 2 火災予防等に関する届出状況-----	4 3
👤 4- 3 建築物同意状況-----	4 4
👤 4- 4 地区・月別建築同意数-----	4 5
👤 4- 5 受付・月別建築同意数-----	4 5

### 5. 火災統計

---

👤 5- 1 月別火災件数・状況-----	4 7
👤 5- 2 地区火災件数・状況-----	4 8
👤 5- 3 月別火災損害額-----	4 9
👤 5- 4 地区別火災損害額-----	5 0
👤 5- 5 原因別火災件数・損害額表-----	5 1
👤 5- 6 過去 10 年間の火災損害額-----	5 1
👤 5- 7 過去 10 年間の火災状況-----	5 2

### 6. 危険物統計

---

👤 6- 1 危険物施設地区別現況表-----	5 4
👤 6- 2 危険物施設数-----	5 5
👤 6- 3 地区別危険物施設数-----	5 5
👤 6- 4 危険物施設倍数表-----	5 6
👤 6- 5 過去 10 年間の危険物施設数推移-----	5 6
👤 6- 6 過去 10 年間の危険物施設事務取扱件数-----	5 7

👤 6-7 過去10年間の少量危険物貯蔵・取扱年次別届出件数-----	57
👤 6-8 過去10年間の液化石油ガス（300kg以上） 圧縮アセチレンガス（40kg以上）の貯蔵取扱届出件数-----	57
👤 6-9 高圧ガス保安法関係事業所数-----	58
👤 6-10 液化石油ガス法関係事業所数-----	58
👤 6-11 火薬類関係事業所数-----	58

## 7. 救急統計

---

👤 7-1 事故種別・月別出動件数、搬送人員-----	60
👤 7-2 事故種別・地区別出動件数、搬送人員-----	61
👤 7-3 医療機関別搬送人員-----	62
👤 7-4 事故種別・年齢区分別搬送状況-----	63
👤 7-5 傷病程度・年齢区分別搬送状況-----	63
👤 7-6 事故種別・時間別出動件数、搬送人員-----	64
👤 7-7 過去10年間の救急出動状況推移-----	65
👤 7-8 過去10年間の応急手当普及啓発活動-----	66

## 8. 消防活動

---

👤 8-1 火災出動状況-----	68
👤 8-2 火災以外の出動状況-----	68
👤 8-3 救助活動状況-----	69
👤 8-4 救助月別出動状況-----	70
👤 8-5 救助地区別出動状況-----	70

## 9. 気象

---

👤 9-1 月別気象状況-----	72
-------------------	----



# 1 消防情勢

👤 1- 1 恵那市というところ	8
👤 1- 2 恵那市と消防本部の位置	9
👤 1- 3 圏域幹線道路網概要図	10
👤 1- 4 恵那市の面積・世帯数・人口	11
👤 1- 5 消防の沿革	12～16
👤 1- 6 歴代消防長等	17～19
👤 1- 7 消防庁舎	20
👤 1- 8 恵那市消防本部組織図	21
👤 1- 9 消防本部・署 事務分掌表	22～23
👤 1-10 消防職員配置現勢表	24
👤 1-11 消防職員階級別勤務年数	25
👤 1-12 消防職員階級別年齢	26
👤 1-13 当初消防予算の現況	27
👤 1-14 過去5年間の市一般会計予算に占める当初消防予算	27
👤 1-15 階級別非常勤消防団員数及び報酬	27
👤 1-16 歴代消防団長（市町村合併後）	28
👤 1-17 消防団現勢表	29
👤 1-18 消防音楽隊活動状況	30
👤 1-19 消防音楽隊演奏出場記録	30
👤 1-20 消防音楽隊楽器の種類	30
👤 1-21 コミュニティ消防センター・消防器具庫	31～32
👤 1-22 周辺市町村等との応援協定状況	33
👤 1-23 岐阜県内の高速道路における消防相互応援協定	33
👤 1-24 東濃地区消防相互応援協定	33
👤 1-25 岐阜県広域消防相互応援協定	33

## 恵那市というところ

恵那市は、岐阜県の南東に位置し、恵那地域では明治22年の町村施行後、明治の大合併を経て昭和29年に8ヵ町村が合併し旧恵那市が誕生した。また、恵南地域では、岩村町と本郷村が合併して岩村町に、遠山村と鶴岡村が合併して山岡町に、



明知町と静波村、三濃村の一部及び吉田村が合併して明智町に、上村と下原田村が合併して上矢作町となり、恵那地域は、恵那市・中津川市・恵那郡(11町村)となった。そのうち、特に旧恵那市と恵南地域(岩村・山岡・明智・串原・上矢作)は、幕藩時代に岩村三万石の松平氏、その統一の旗本遠山氏が治めた地域が大半であることから、古くから歴史的、文化的さらに経済的にも深いかかわりがあり、平成16年10月、旧恵那市と恵南5町村が合併し「新恵那市」が誕生した。



当市は、美しい山と水を資源とした観光地、名勝恵那峡県立自然公園をはじめ奥矢作湖、小里川ダム、古い歴史を物語る中山道、岩村城跡と町並み、日本大正村など県内



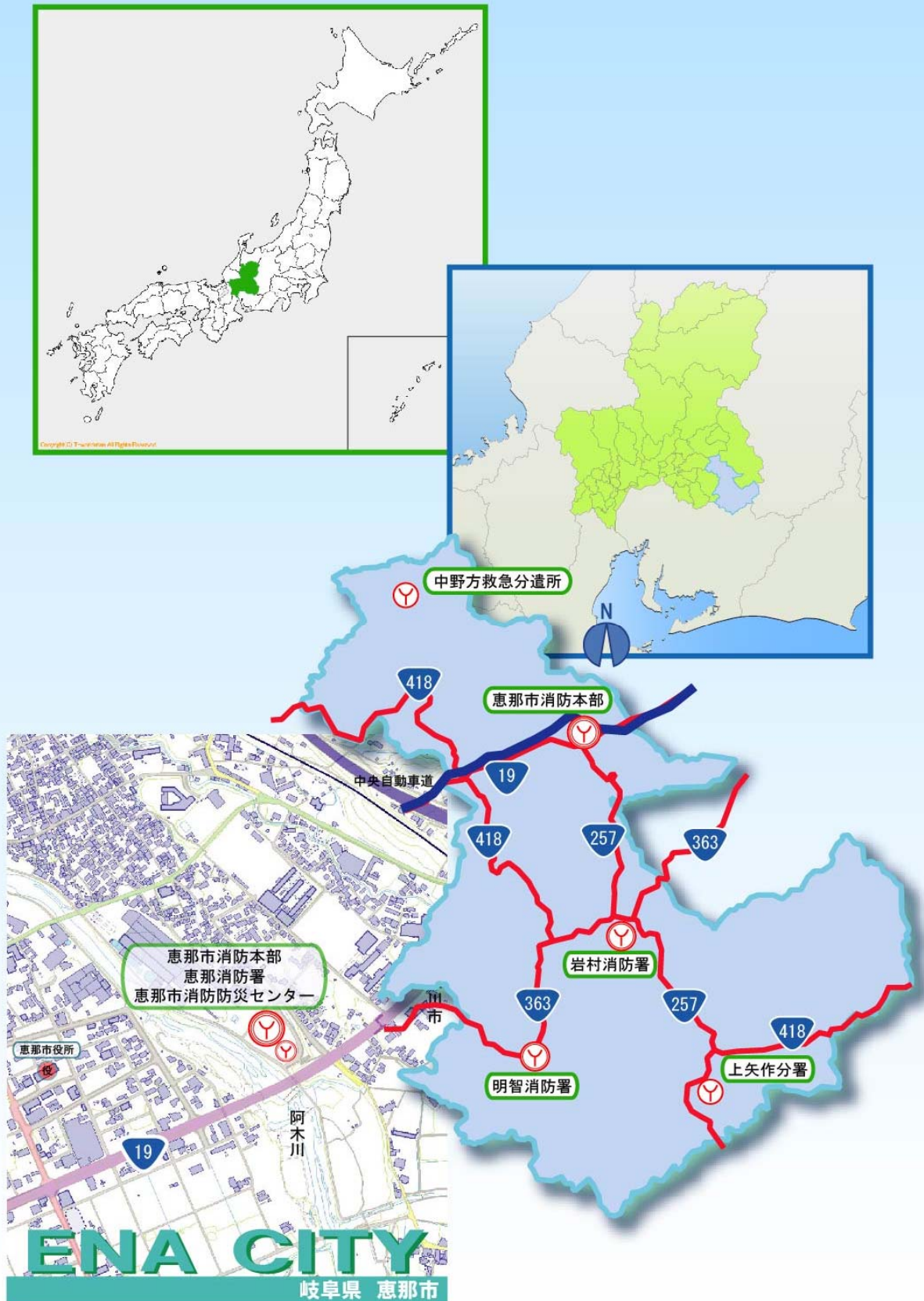
有数の観光資源を生かしたまちづくりに取り組んでいる。また、地域内には中央自動車道、基幹道路として国道19号、257号、363号、418号などが通り、鉄道は JR 中央線、明知鉄道(第3セクター)が通っています。



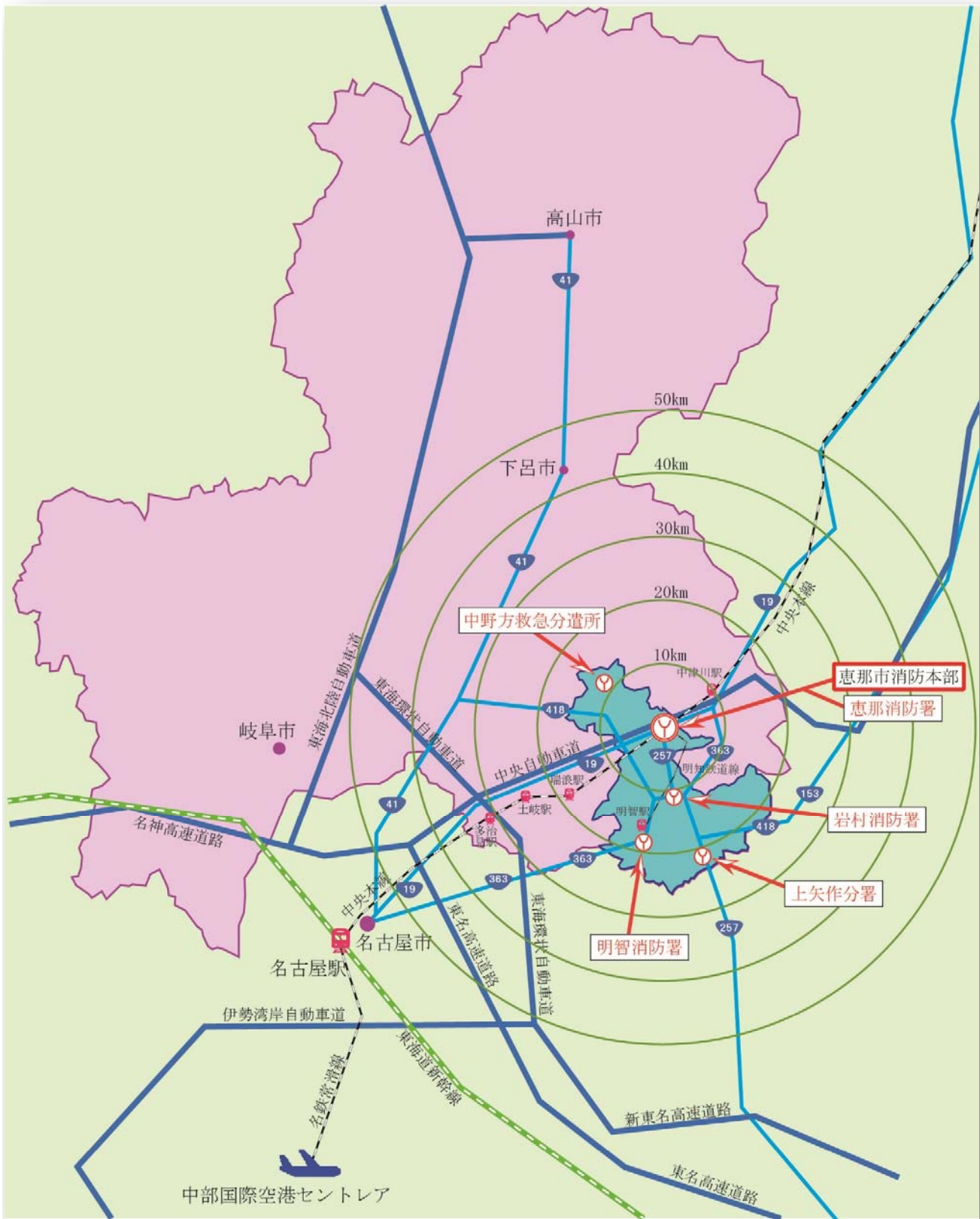
## 1-2 恵那市と消防本部の位置

恵那市面積 504.24 km<sup>2</sup>

消防本部の位置 東経 137度25分18秒、北緯 35度26分47秒、海拔 275.0m



### 1-3 圏域幹線道路網概要図

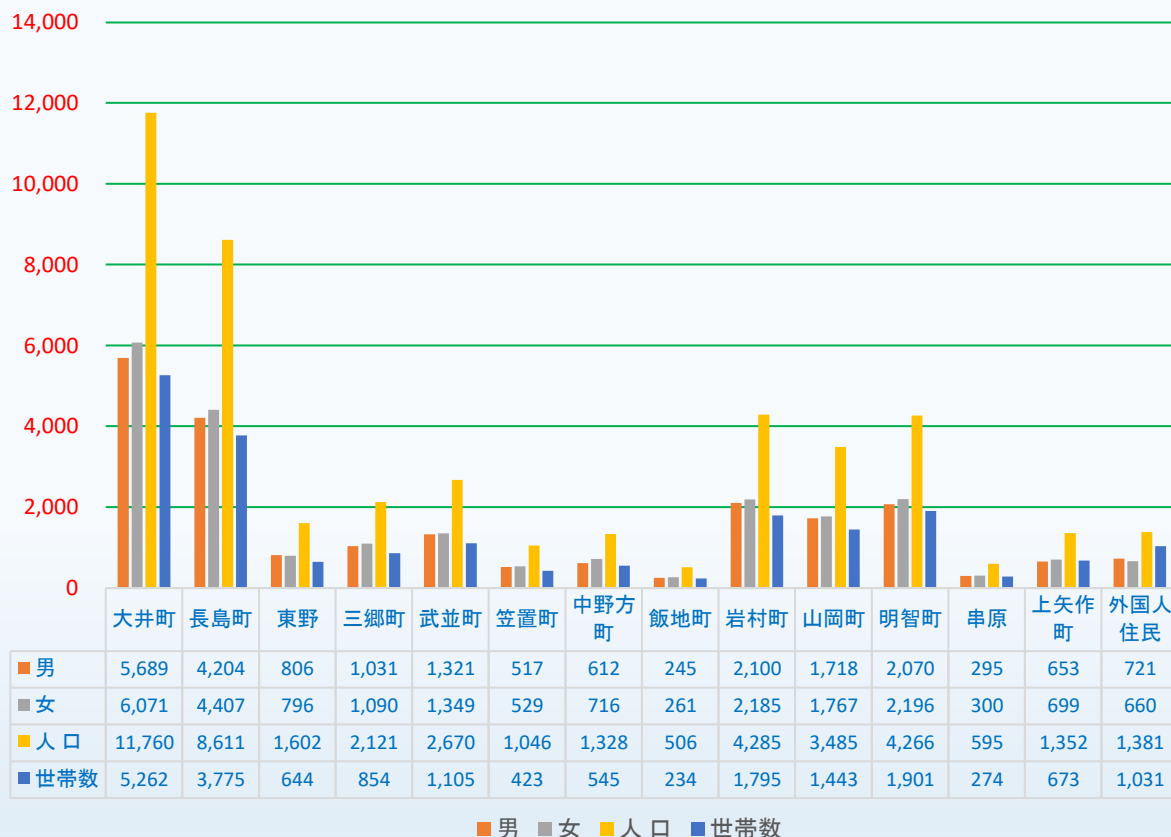


# 1-4 恵那市の面積・世帯数・人口

令和8年4月1日現在

地区	区分	面積 (km <sup>2</sup> )	人口			世帯数 (戸)
			男	女	(人)	
恵那市		504.24	21,982	23,026	45,008	19,959
大井町		11.55	5,689	6,071	11,760	5,262
長島町		29.03	4,204	4,407	8,611	3,775
東野		17.15	806	796	1,602	644
三郷町		24.92	1,031	1,090	2,121	854
武並町		21.47	1,321	1,349	2,670	1,105
笠置町		25.54	517	529	1,046	423
中野方町		23.64	612	716	1,328	545
飯地町		19.28	245	261	506	234
岩村町		34.36	2,100	2,185	4,285	1,795
山岡町		60.97	1,718	1,767	3,485	1,443
明智町		67.14	2,070	2,196	4,266	1,901
串原		38.22	295	300	595	274
上矢作町		130.97	653	699	1,352	673
外国人住民			721	660	1,381	1,031

## 恵那市の世帯数・人口



# 1-5 消防の沿革

年度	月日	記 事
平成 16年度	10月25日	市町村合併により恵那市と岩村町・山岡町・明智町・串原村及び上矢作町が合併し新恵那市誕生これに伴い恵那市消防本部と恵南消防組合消防本部は一つとなり、新恵那市消防本部が発足し1本部3消防署2分署体制
	10月25日	初代消防長 曾我公平氏就任
	10月25日	消防職員 職員数87名
	10月25日	消防団は恵那市消防団と恵那市南消防団(岩村町・山岡町・明智町・串原村及び上矢作町の消防団が統合)の2消防団となる
	12月20日	恵那消防署 高規格救急車(トヨタ ハイメディック)更新
	2月13日	蛭川村が中津川市と合併。恵那消防署蛭川分署は現状のまま平成18年度まで受託継続する
	3月15日	恵那消防署蛭川分署 高規格救急車(日産 パラメディック)更新
	3月25日	岩村消防署上矢作分署 水槽付消防ポンプ自動車(水Ⅰ-A)更新
	3月31日	広報車(マツダ デミオ)恵那危険物安全協会より寄贈
	3月31日	消防職員3名退職 職員数84名
平成 17年度	4月1日	恵那消防署蛭川分署へ中津川市消防本部から3名派遣
	4月1日	総務部防災対策室へ2名併任として派遣
	4月1日	恵那市消防団と恵那市南消防団が統合され、新恵那市消防団が発足し併せて恵那市消防協会が設立
	4月1日	恵那危険物安全協会と恵南危険物安全協会が統合し新恵那市危険物安全協会が設立
	4月1日	恵那市女性防火クラブと恵南女性防火クラブが統合し新恵那市女性防火クラブが結成
	8月24日	消火、通報訓練指導車(愛称:けすゾウくん)日本宝くじ協会より寄贈を受ける
	8月25日	第34回 全国救助技術大会(さいたま市) ほふく救出出場
	3月1日	気管挿管救命士初登録
	3月31日	消防職員1名退職 職員数83名
	3月31日	岐阜県防災航空隊派遣職員1名の期間満了
平成 18年度	4月1日	恵那市総務部防災対策課へ2名を併任として派遣
	4月1日	恵那消防署蛭川分署へ中津川市消防本部から2名派遣
	4月1日	恵那市消防協会会長 伊藤春正氏 岐阜県消防協会副会長就任
	7月14日	薬剤投与救命士初登録
	12月20日	恵那消防署化学車(日野)更新
	3月31日	恵那消防署蛭川分署消防事務委託廃止(中津川市西消防署蛭川分署)
	3月31日	消防職員1名退職 職員数82名
平成 19年度	4月1日	中津川市阿木、恵那市笠置町毛呂窪における消防相互応援協定締結
	4月1日	恵那市消防団 女性消防隊発足(22名)
	7月26日	岩村消防署 ボートトレーラー更新
	10月25日	第18回 全国女性消防操法大会(横浜市) 恵那市優勝
	11月28日	岩村消防署 高規格救急車(日産 パラメディック)更新
	3月31日	消防職員3名退職 職員数79名
平成 20年度	4月1日	2代消防長 伊藤政治氏就任
	4月1日	消防職員1名岐阜県防災航空隊へ派遣
	4月12日	消防職員1名退職 職員数78名
	8月29日	第37回 全国消防救助技術大会(北九州市) ほふく救出出場
	12月25日	恵那市消防防災センター庁舎を恵那市長島町正家1015番地2に新築
	12月25日	鉄筋コンクリート3階建 本庁舎 2,501.14㎡
	12月25日	訓練塔 394.20㎡ 防災倉庫 165.72㎡
	12月26日	明智消防署 高規格救急車(トヨタ ハイメディック)更新
	3月2日	恵那市消防防災センター業務運用開始
	3月2日	恵那市消防本部消防指令センター(I型)運用開始
3月14日	恵那市消防防災センター竣工式	

# 1-5 消防の沿革

年度	月日	記 事
平成 21年度	4月1日	消防職員1名採用 職員数79名
	8月20日	第38回 全国救助技術大会(横浜市) ほふく救出出場
	11月25日	恵那消防署 資材搬送車(いすゞ)新規購入
	2月15日	消防防災センター太陽光発電設備整備
	3月31日	消防職員2名退職 職員数77名
平成 22年度	4月1日	3代消防長 井上源二氏就任
	4月1日	消防職員2名採用 職員数79名
	7月6日	恵那市女性防火クラブが安全功労者総務大臣表彰受賞
	8月27日	第39回 全国救助技術大会(京都市) ほふく救出・はしご登はん出場
	11月11日	指導車(ダイハツ ハイゼット)恵那市危険物安全協会より寄贈
	12月21日	恵那消防署 高規格救急車(トヨタ ハイメディック)更新
	1月19日	岩村消防署 広報車(トヨタ プリウス)更新
	2月7日	スリランカへ救急車を贈呈
	3月11日	東日本大震災による緊急消防援助隊災害派遣
	3月31日	消防職員1名退職 職員数78名
平成 23年度	4月1日	消防職員1名採用 職員数79名
	4月1日	消防職員1名岐阜県消防課派遣
	8月7日	第60回岐阜県消防操法大会(恵那市開催)
	9月30日	消防職員1名岐阜県消防課派遣終了
	3月1日	恵那市119番メール通報システム運用開始
	3月28日	消防防災センター駐車場全面舗装 消防ヘリポート整備
	3月30日	恵那消防署 救助工作車(日野)更新
	3月31日	消防職員1名退職 職員数78名
平成 24年度	4月1日	消防職員2名採用 職員数80名
	4月1日	消防職員1名岐阜県消防学校教官派遣
	4月1日	権限移譲事務開始(火薬類取締法、高圧ガス事業法、ガス事業法、液化石油ガスの保安等に関する法律に基づく関係事務)
	10月5日	消防職員1名岐阜県消防学校教官派遣終了
	10月7日	第23回全国消防操法大会(東京都)出場 武並分団 10位入賞
	3月28日	消防防災センター駐車場全面舗装(消防本部ヘリポート整備)
	3月31日	消防職員2名退職 職員数78名
平成 25年度	4月1日	消防職員2名採用 職員数80名
	4月1日	消防職員1名岐阜県防災航空隊へ派遣
	4月1日	ビデオ喉頭鏡による気管挿管救命士初登録
	9月25日	恵那市消防本部 広報車(トヨタ アクア)更新
	1月17日	岩村消防署上矢作分署 緊急連絡車(ダイハツ ハイゼット)更新
	1月24日	岩村消防署 救助工作車(日野)更新
	2月23日	第1回消防団活動フォトコンテスト入賞者表彰式
	3月31日	消防職員2名退職 職員数78名
平成 26年度	4月1日	4代消防長 永治清氏就任
	4月1日	消防職員2名採用 職員数80名
	8月22日	岐阜県女性防火クラブ運営協議会 指導者研修会(恵那文化センター)開催
	10月6日	近代消防取材(2日間)
	10月	合併10周年記念誌発行
	11月14日	御嶽山噴火災害による緊急消防援助隊災害派遣
	12月16日	明智消防署 緊急連絡車(トヨタ カローラ)更新
	1月22日	恵那消防署 高規格救急車(トヨタ ハイメディック)更新
	2月22日	第2回消防団活動フォトコンテスト入賞者表彰式
	3月31日	消防職員2名退職 総員78名

# 1-5 消防の沿革

年度	月日	記 事
平成 27年度	4月1日	消防職員1名(女性職員)採用 職員数79名
	4月30日	消防職員1名退職 職員数78名
	10月1日	消防職員1名(女性職員)採用 職員数79名
	12月16日	機能別消防団発足式
	2月21日	第3回消防団活動フォトコンテスト入賞者表彰式
	3月10日	デジタル無線試験運用開始
	3月31日	消防職員3名退職 職員数76名
	3月31日	岐阜県防災航空隊派遣職員1名の期間満了
平成 28年度	4月1日	5代消防長 市岡文秀氏就任
	4月1日	消防職員4名採用 職員数80名
	4月5日	岐阜県消防長会総会・意見発表会(恵那市開催)
	8月25日	岩村消防署 広報車(トヨタ ヴォクシー)更新
	10月14日	第25回全国消防操法大会(長野市) 恵那市消防団 中野方分団出場
	2月2日	東濃地区消防職員意見発表会(恵那市開催)
	2月19日	第4回消防団活動フォトコンテスト入賞者表彰式
	3月31日	消防職員3名退職 職員数77名
平成 29年度	4月1日	6代消防長 小木曾弘章氏就任
	4月1日	消防職員3名採用 職員数80名
	5月30日	東美濃農業協同組合より消防団連絡車(トヨタ ノア)寄贈
	8月23日	第46回 全国消防救助技術大会(宮城県宮城郡利府町)障害突破出場
	11月17日	緊急消防援助隊中部ブロック合同訓練サテライト訓練(会場 恵那市)
	12月29日	岩村消防署 上矢作分署高規格救急車(日産 エルグランド)更新
	1月30日	岩村消防署 水槽付消防ポンプ自動車(I-B型)更新
	2月25日	第5回消防団活動フォトコンテスト入賞者表彰式
3月31日	消防職員1名退職 職員数79名	
平成 30年度	4月1日	消防職員2名採用し市役所総務課出向 職員数79名
	4月2日	恵那消防署 中野方救急分遣所開所 平日昼間運用開始 配属3名
	5月8日	東濃遊技業組合よりAED(自動体外式除細動器)1台寄贈
	3月28日	岩村消防署 高規格救急車(日産 パラメディック)更新
	3月31日	消防職員1名退職 職員数78名
令和 元年度	4月1日	消防職員3名採用し市役所総務課出向 平成30年度採用2名の市役所総務課出向期間満了 職員数79名
	4月1日	消防職員1名市役所総務部出向
	7月22日	東濃遊技業組合よりAED(自動体外式除細動器)1台寄贈
	9月26日	丸河商事株式会社より高規格救急車(トヨタ ハイメディック)寄贈 恵那消防署配置
	12月19日	明智消防署 高規格救急車(トヨタ ハイメディック)更新
3月31日	消防職員3名退職 職員数76名	
令和 2年度	4月1日	7代消防長 小栗広司氏就任
	4月1日	消防職員5名採用し市役所総務課出向 令和元年度採用3名の市役所総務課出向期間満了 職員数79名
	4月1日	消防職員1名市役所教育委員会事務局出向
	12月17日	陰圧式搬送装置(アイソレーター)導入
	12月25日	恵那消防署 指揮車(トヨタ ハイエース)更新
	1月8日	東濃遊技業組合より災害用テント1張り寄贈
	2月14日	恵那市消防団大規模災害隊発足 赤バイ(ヤマハ セロー) 2台購入
	3月31日	消防職員7名退職 職員数72名

# 1-5 消防の沿革

年度	月日	記 事
令和3年度	4月1日	消防職員5名採用し市役所総務課出向 令和2年度採用5名の市役所総務課出向期間満了 1名市役所教育委員会事務局出向期間満了 2名再任用 職員数80名
	4月1日	消防職員1名岐阜県防災航空隊へ派遣(3年間)
	7月20日	静岡県熱海市土砂災害による緊急消防援助隊災害派遣
	10月14日	東濃5市消防通信指令業務の共同運用の協議に関する覚書締結
	11月25日	東濃遊技業組合より空気清浄機1台、簡易アイソレーター3台寄贈
	11月30日	消防職員1名退職 職員数79名
	1月8日	恵那消防署 水槽付消防ポンプ自動車(I-B型)更新
	2月3日	東濃地区消防職員意見発表会(恵那市開催)
	3月3日	日本消防協会特別表彰(最高榮譽賞まとい)受章
	3月31日	消防職員4名退職 再任用職員2名退職 職員数73名
令和4年度	4月1日	8代消防長 林康徳氏就任
	4月1日	消防職員4名採用し市役所総務課出向 令和3年度採用5名の市役所総務課出向期間満了 1名再任用 1名岐阜県防災航空隊派遣継続 職員数79名
	4月1日	消防職員1名人事交流のため中津川市消防本部へ出向(1年間)
	4月1日	消防職員1名人事交流のため中津川市消防本部から出向(1年間)
	9月26日	緊急消防援助隊岐阜県大隊訓練(恵那市開催)
	11月25日	東濃遊技業組合より空気清浄機2台寄贈
	12月1日	東濃5市消防通信指令事業協議会設置
	12月23日	明智消防署 水槽付消防ポンプ自動車(I-B型)更新
	1月19日	東濃5市消防指令センターシステム設計委託契約締結
	3月31日	消防職員1名人事交流期間満了のため中津川市消防本部から恵那市消防本部へ
3月31日	消防職員1名人事交流期間満了のため恵那市消防本部から中津川市消防本部へ	
3月31日	消防職員6名退職 再任用職員1名退職 職員数72名	
令和5年度	4月1日	消防職員3名採用し市役所総務課出向 令和4年度採用4名の市役所総務課出向期間満了 4名再任用(内1名時短) 1名岐阜県防災航空隊派遣継続 職員数79名
	4月1日	消防職員1名人事交流のため中津川市消防本部へ出向(1年間)
	4月1日	消防職員1名人事交流のため中津川市消防本部から出向(1年間)
	8月3日	総務省消防庁から無償使用車両(小型救助車)貸与
	11月6日	東濃遊技業組合より液晶テレビ2台寄贈
	12月19日	東濃5市消防指令センターシステム設計委託契約支払い
	1月1日	能登半島地震による緊急消防援助隊災害派遣
	1月6日	緊急消防援助隊に係る無償使用車両(小型救助車)運用開始
	3月31日	岐阜県防災航空隊派遣職員1名の期間満了
	3月31日	消防職員1名人事交流期間満了のため中津川市消防本部から恵那市消防本部へ
3月31日	消防職員1名人事交流期間満了のため恵那市消防本部から中津川市消防本部へ	
3月31日	消防職員1名退職 再任用職員1名退職 職員数77名	
令和6年度	4月1日	9代消防長 成瀬哲哉氏就任
	4月1日	消防職員7名採用し6名を市役所総務課出向 令和5年度採用3名の市役所総務課出向期間満了 2名定年延長 職員数80名
	4月1日	消防職員1名岐阜県消防課へ派遣(2年間)
	4月1日	消防職員1名人事交流のため中津川市消防本部へ出向(1年間)
	4月1日	消防職員1名人事交流のため中津川市消防本部から出向(1年間)
	5月24日	東濃5市消防指令センター指令システム設置工事仮契約締結
	6月28日	東濃5市消防指令センター指令システム設置工事本契約締結
	6月28日	東濃5市消防指令センター指令システム設置工事管理業務委託契約締結
	3月31日	消防職員1名人事交流期間満了のため中津川市消防本部から恵那市消防本部へ
	3月31日	消防職員1名人事交流期間満了のため恵那市消防本部から中津川市消防本部へ
3月31日	消防職員10名退職 職員数70名	

## 1-5 消防の沿革

年度	月日	記事
令和7年度	4月1日	消防職員4名採用し市役所総務課出向 令和6年度採用6名の市役所総務課出向期間満了 1名岐阜県消防課出向継続 職員数76名
	4月1日	消防職員1名人事交流のため中津川市消防本部へ出向(1年間)
	4月1日	消防職員1名人事交流のため中津川市消防本部から出向(1年間)
	7月1日	分団付け女性消防団員の誕生(大井分団)
	11月21日	恵那消防署 高規格救急車(トヨタ ハイメディック)納入
	1月28日	消防職員3名が東濃5市消防指令センターへ出向
	1月31日	消防職員1名退職 職員数75名
	2月26日	恵那消防署 支援車Ⅱ型納入
	3月6日	恵那消防署 大型水槽車納入
	3月31日	消防職員1名人事交流期間満了のため中津川市消防本部から恵那市消防本部へ
	3月31日	消防職員1名人事交流期間満了のため恵那市消防本部から中津川市消防本部へ
	3月31日	岐阜県消防課派遣職員1名の期間満了
	3月31日	消防職員1名退職 職員数74名
令和8年度	4月1日	消防職員2名採用し市役所総務課出向 令和7年度採用4名の市役所総務課出向期間満了 職員数78名
	4月1日	消防職員1名人事交流のため中津川市消防本部へ出向(1年間)
	4月1日	消防職員1名人事交流のため中津川市消防本部から出向(1年間)
	4月1日	東濃5市消防指令センター本格運用開始
	4月1日	機能別消防団活動内容変更(基本団員と同等)

## 1-6 歴代消防長等

### 消防長

順代	氏名	就任年月日	退任年月日	備考
初代	曾我公平	平成16年10月25日	平成20年03月31日	
二代	伊藤政治	平成20年04月01日	平成22年03月31日	
三代	井上源二	平成22年04月01日	平成26年03月31日	
四代	永治清	平成26年04月01日	平成28年03月31日	
五代	市岡文秀	平成28年04月01日	平成29年03月31日	
六代	小木曾弘章	平成29年04月01日	令和2年03月31日	
七代	小栗広司	令和2年04月01日	令和4年03月31日	
八代	林康徳	令和4年04月01日	令和6年03月31日	
九代	成瀬哲哉	令和6年04月01日		

### 副消防長（平成27年度までは次長）

順代	氏名	就任年月日	退任年月日	備考
初代	大島光利	平成16年10月25日	平成17年03月31日	
	田中健一	平成16年10月25日	平成18年03月31日	恵那消防署長兼務
二代	今井鎰男	平成18年04月01日	平成19年03月31日	恵那消防署長兼務
三代	伊藤政治	平成19年04月01日	平成20年03月31日	恵那消防署長兼務
四代	度会正彦	平成22年04月01日	平成25年03月31日	恵那消防署長兼務
五代	伊佐地恒男	平成23年04月01日	平成24年03月31日	岩村消防署長兼務
六代	平林博之	平成24年04月01日	平成26年03月31日	岩村消防署長兼務
七代	永治清	平成25年04月01日	平成26年03月31日	恵那消防署長兼務
八代	原正己	平成26年04月01日	平成28年03月31日	恵那消防署長兼務
	塚田修	平成26年04月01日	平成28年03月31日	岩村消防署長兼務
九代	西尾鋼司	平成28年04月01日	平成29年03月31日	恵那消防署長兼務
十代	中根良彦	平成29年04月01日	平成31年03月31日	恵那消防署長兼務
十一代	三宅芳信	平成31年04月01日	令和2年03月31日	恵那消防署長兼務
十二代	山川裕司	令和2年04月01日	令和3年03月31日	消防総務課長兼務
十三代	保母和彦	令和3年04月01日	令和4年03月31日	恵那消防署長兼務
十四代	梅村教之	令和4年04月01日	令和5年03月31日	恵那消防署長兼務
十五代	宮地勝義	令和5年04月01日	令和6年03月31日	恵那消防署長兼務
十六代	曾我健二	令和6年04月01日	令和7年03月31日	恵那消防署長兼務
十七代	太田則文	令和7年04月01日		予防課長兼務

## 1-6 歴代消防長等

### 恵那消防署長

順代	氏名	就任年月日	退任年月日	備考
初代	田中 建一	平成16年10月25日	平成18年03月31日	
二代	今井 鎰男	平成18年04月01日	平成19年03月31日	
三代	伊藤 政治	平成19年04月01日	平成20年03月31日	
四代	伊佐地 恒男	平成20年04月01日	平成22年03月31日	
五代	度会 正彦	平成22年04月01日	平成25年03月31日	
六代	永治 清	平成25年04月01日	平成26年03月31日	
七代	原 正己	平成26年04月01日	平成28年03月31日	
八代	西尾 鋼司	平成28年04月01日	平成29年03月31日	
九代	中根 良彦	平成29年04月01日	平成31年03月31日	
十代	三宅 芳信	平成31年04月01日	令和2年03月31日	
十一代	足立 利通	令和2年04月01日	令和3年03月31日	
十二代	保母 和彦	令和3年04月01日	令和4年03月31日	
十三代	梅村 教之	令和4年04月01日	令和5年03月31日	
十四代	宮地 勝義	令和5年04月01日	令和6年03月31日	
十五代	曾我 健二	令和6年04月01日	令和7年03月31日	
十六代	安藤 文隆	令和7年04月01日		消防課長兼務

### 岩村消防署長

順代	氏名	就任年月日	退任年月日	備考
初代	堀尾 昌運	平成16年10月25日	平成17年03月31日	
二代	渡辺 正雄	平成17年04月01日	平成19年03月31日	
三代	鈴木 隆文	平成19年04月01日	平成20年03月31日	
四代	度会 正彦	平成20年04月01日	平成22年03月31日	
五代	伊佐地 恒男	平成22年04月01日	平成24年03月31日	
六代	平林 博之	平成24年04月01日	平成26年03月31日	
七代	塚田 修	平成26年04月01日	平成28年03月31日	
八代	杉浦 基弘	平成28年04月01日	平成30年03月31日	
九代	足立 利通	平成30年04月01日	令和2年03月31日	
十代	西尾 真人	令和2年04月01日	令和3年03月31日	
十一代	梅村 教之	令和3年04月01日	令和4年03月31日	
十二代	安藤 静男	令和4年04月01日	令和5年03月31日	
十三代	平出 博康	令和5年04月01日	令和6年03月31日	
十四代	伊藤 公博	令和6年04月01日	令和8年03月31日	
十五代	安藤 進	令和8年04月01日		

## 1-6 歴代消防長等

### 明智消防署長

順代	氏名	就任年月日	退任年月日	備考
初代	原 田 溥 康	平成16年10月25日	平成17年03月31日	
二代	鈴 木 隆 文	平成17年04月01日	平成19年03月31日	
三代	平 林 博 之	平成19年04月01日	平成20年03月31日	
四代	加 藤 正 明	平成20年04月01日	平成22年03月31日	
五代	塚 田 修	平成22年04月01日	平成24年03月31日	
六代	西 尾 鋼 司	平成24年04月01日	平成25年03月31日	
七代	原 正 己	平成25年04月01日	平成26年03月31日	
八代	西 尾 鋼 司	平成26年04月01日	平成28年03月31日	
九代	三 宅 芳 信	平成28年04月01日	平成29年03月31日	
十代	伊 藤 和 正	平成29年04月01日	令和3年03月31日	
十一代	安 藤 静 男	令和3年04月01日	令和4年03月31日	
十二代	西 尾 伸 康	令和4年04月01日	令和5年03月31日	
十三代	曾 我 健 二	令和5年04月01日	令和6年03月31日	
十四代	安 藤 進	令和6年04月01日	令和8年03月31日	
十五代	伊 藤 公 博	令和8年04月01日		

## 1-7 消防庁舎

### 恵那市消防防災センター（恵那市消防本部、恵那消防署）



所在地 岐阜県恵那市長島町正家1015番地2  
 電話番号 (0573) 26-0119  
 F A X 番号 (0573) 26-0120  
 構造 鉄骨コンクリート造3階建、訓練棟、防災倉庫  
 竣工 平成21年3月2日  
 建築延面積 2,501.14㎡ (庁舎棟・車庫棟)

### 岩村消防署



所在地 岐阜県恵那市岩村町1662番地1  
 電話番号 (0573) 43-0119  
 F A X 番号 (0573) 43-4012  
 構造 鉄骨コンクリート造一部鉄骨2階建（望楼付）  
 竣工 昭和55年2月23日  
 建築延面積 957.68㎡

### 明智消防署



所在地 岐阜県恵那市明智町749番地1  
 電話番号 (0573) 55-0119  
 F A X 番号 (0573) 54-2170  
 構造 鉄骨コンクリート造一部鉄骨2階建  
 竣工 昭和55年3月14日  
 建築延面積 426.70㎡

### 岩村消防署上矢作分署



所在地 岐阜県恵那市上矢作町下715番地1  
 電話番号 (0573) 47-0119  
 F A X 番号 (0573) 48-3199  
 構造 鉄骨コンクリート造一部鉄骨2階建  
 竣工 平成2年3月14日  
 建築延面積 242.50㎡

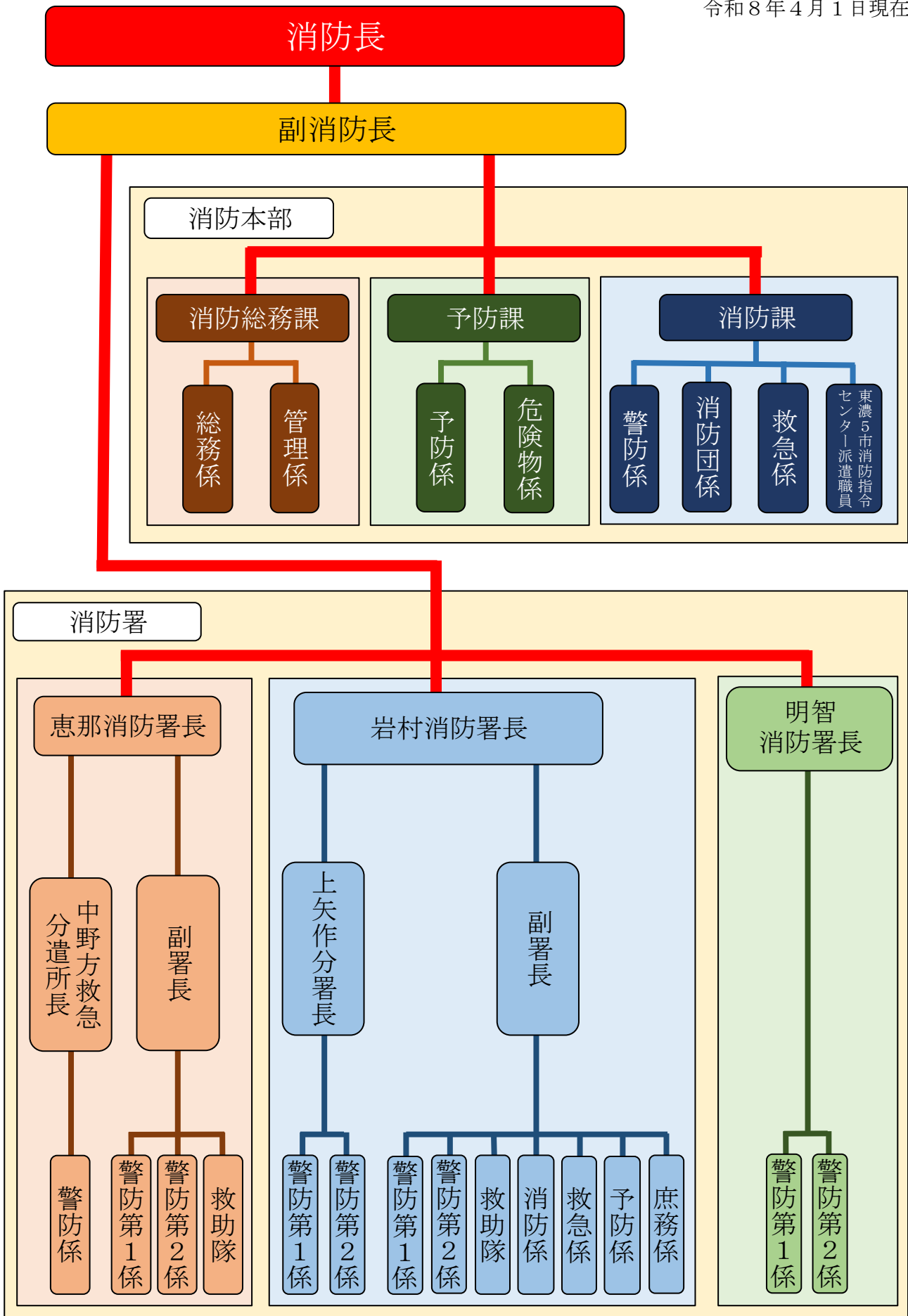
### 恵那消防署中野方救急分遣所（中野方振興事務所内併設）



所在地 岐阜県恵那市中野方町1802番地1  
 電話番号 (0573) 23-0019  
 構造 鉄骨造2階建（車庫のみ）  
 竣工 平成30年4月2日  
 建築延面積 142.48㎡ 消防団器具庫併用

1-8 恵那市消防本部組織図

令和8年4月1日現在



## 1-9 消防本部・署 事務分掌表

課名	係名	分掌事務
消防 総務課	総務係	1. 公印の管守に関する事。
		2. 儀式及び表彰に関する事。
		3. 文章の收受、発送に関する事。
		4. 組織及び制度に関する事。
		5. 消防関係規則等令達に関する事。
		6. 消防職員の人事、服務及び研修教養に関する事。
		7. 消防職員の給与に関する事。
		8. 消防職員の福利厚生及び安全衛生に関する事。
		9. 消防統計に関する事。
		10. 物品の調達及び保管に関する事。
		11. 消防行政の企画に関する事。
		12. 消防相互応援協定に関する事。
		13. 消防職員委員会に関する事。
		14. 消防職員の安全管理に関する事。
	管理係	1. 消防機械器具の配備、処分、研究及び設計並びに装備の研究及び設計に関する事。
		2. 消防署及び消防団の燃料に関する事。
		3. 消防車両の整備に関する事。
		4. 消防団管理の消防施設、機械器具の整備及び管理指導に関する事。
		5. 財産の管理及び営繕に関する事。
		6. 契約事務に関する事。
予防課	予防係	1. 火災予防に関する事。
		2. 火災の原因及び損害の調査に関する事。
		3. 建築物の確認同意書等に関する事。
		4. 消防用設備等の設置指導及び検査に関する事。
		5. 火災及び防火対象物の統計に関する事。
		6. 消防広報に関する事。
		7. 女性防火クラブ、幼少年消防隊に関する事。
	危険物係	1. 危険物の規制に関する事。
		2. 火薬類取締法(昭和25年法律第149号)に基づく関係事務に関する事。
		3. 危険物災害等の調査に関する事。
		4. 危険物の統計に関する事。
		5. 危険物安全協会に関する事。
		6. 少量危険物、指定可燃物に関する事。
		7. 液化石油ガス等の保安の確保及び取引の適正化に関する法律(昭和42年法律第149号)に基づく関係事務に関する事。
8. 高圧ガス保安法(昭和26年法律第204号)に基づく関係事務に関する事。		
9. ガス事業法(昭和29年法律第51号)に基づく関係事務(ガス用品の販売事業者に関する一部の事務に限る。)に関する事。		
消防課	警防係	1. 火災その他災害の警戒及び防御に関する事。
		2. 出動計画に関する事。
		3. 警防訓練計画に関する事。
		4. 通信設備等の保守・整備に関する事。
		5. 火災警報及び気象に関する事。
		6. 消防相互応援協定に基づく応援の要請に関する事。
		7. 広域航空消防応援の要請に関する事。
		8. 災害速報及び統計に関する事。

課名	係名	分掌事務
消防課	警防係	9. 消防水利及び整備計画に関すること。
		10. 自主防災組織の訓練指導に関すること。
		11. 緊急通報システムの運用に関すること。
		12. 救助活動及び報告に関すること。
		13. 救助訓練及び統計に関すること。
	救急係	14. 救助資機材の維持管理に関すること
		1. 救急活動及び救急対策に関すること。
		2. 救急訓練計画及び指導に関すること。
		3. 救急資機材の購入、配備及び維持管理に関すること。
		4. 救急活動の記録に関すること。
		5. 救急統計に関すること。
		6. 高速道路の救急対策に関すること。
		7. 救急救命指導に関すること。
	消防団係	8. 医療機関及び他の関係機関との調整に関すること。
		1. 消防団の儀式、行事に関すること。
		2. 消防団員の任免及び表彰に関すること。
		3. 消防団員等の公務災害補償に関すること。
		4. 消防団員の招集及び訓練並びに礼式に関すること。
		5. 消防音楽隊、ラップ隊及び恵那トビはしご登りに関すること。
		6. 消防協会に関すること。
7. 退職団員の報償に関すること。		
8. 恵那市消防団協力事業所表示制度に関すること。		
9. 消防団の充実強化に関すること。		
10. 機能別消防団員に関すること。		

署等	係名	分掌事務
消防署	警防第一係	1. 恵那市火災予防条例（平成16年恵那市条例第214号）に関すること。
		2. 火災予防対策及び査察、指導に関すること。
		3. 火災原因及び損害の調査に関すること。
		4. 水火災その他災害の警戒及び防御に関すること。
		5. 水火災その他災害における人命救助に関すること。
	警防第二係	6. 救急、救助に関すること。
		7. 消防用資機材の整備及び保守に関すること。
		8. 救急用資機材の整備及び保守に関すること。
		9. 消防通信業務に関すること（恵那消防署）。
		10. 消防水利に関すること。
分署	警防第一係	11. 消防広報に関すること。
		12. 市民等に対する消防普及啓発活動に関すること。
		13. 火薬類の調査等に関すること。
		14. 消防職員の訓練に関すること。
	警防第二係	15. 液化石油ガス等の消防に関すること。
		16. 消防職員の安全管理に関すること。
		17. 消防団に関すること。
		18. 公印の管理に関すること。
		19. その他消防本部から命ぜられた事項
分遣所	警防係	1. 救急活動に関すること。
		2. 救急用資機材の整備及び保守に関すること。
		3. 消防職員の安全管理に関すること。
		4. その他消防本部から命ぜられた事項

# 1-10 消防職員配置現勢表

令和8年4月1日現在

所属	階級別	合計	消防司令長	消防司令	消防司令補	消防士長	消防副士長	消防士
消防本部	消防長	1	1					
	副消防長	1		1				
	消防総務課長	1		1				
	消防総務課管理官	1		1				
	総務課課長補佐	1			1			
	総務係	4			1		2【●1】	1
	管理係	3			1			2
	予防課長	(1)		(1)				
	予防課管理官	1		1				
	予防課課長補佐	2			2			
	予防係	3			1	1		1
	危険物係	4			1	1		2
	消防課長	1		1				
	消防課管理官	2		2				
	消防課課長補佐	1			1			
	東濃5市消防指令センター	3			2			1
警防係	4			1	1	1	1	
消防団係	4			1		1	2	
救急係	4			1	2		1	
恵那消防署	消防署長	(1)		(1)				
	消防署管理官	(1)		(1)				
	消防署副署長	(1)			(1)			
	当直司令	(3)			(3)			
	警防第1係	(13)			(4)	(1)	(2)	(6)
	警防第2係	(12)			(3)	(3)	(1)【◆(1)】	(4)
	救急隊員	(30)		(1)	(11)	(4)	(3)【◆(1)】	(10)
	救助隊員	(17)			(2)	(3)	(2)【◆(1)】	(9)
中野方救急分遣所	分遣所長	1			1			
	副分遣所長				■1			
	警防係	1				■1		1
岩村消防署	消防署長	1		1				
	管理官	1		1				
	消防署副署長							
	当直司令	1			1			
	警防第1係	11			2	2	1	6
	警防第2係	9			2	1	2	4
	救急隊員	(21)			(5)	(3)	(3)	(10)
救助隊員	(15)			(3)	(1)	(2)	(9)	
上矢作分署	分署長	(1)		(1)				
	当直司令	1			1			
	警防第1係	1			■1	1		
	警防第2係	1					1	
救急隊員	(3)			(1)【■(1)】	(1)	(1)		
明智消防署	消防署長	1		1				
	管理官							
	消防署副署長							
	当直司令	1			1			
	警防第1係	3			1			2
	警防第2係	4			1	1	1	1
救急隊員	(8)			(3)	(1)	(1)	(3)	

( ) は兼務

【単位は人】

【●】中津川市消防本部へ出向【◆】中津川市消防本部から出向【■】再任用





### 1-13 当初消防予算の現況

(単位：千円)

区分	常備消防費	非常備消防費	消防施設費	計
報酬	8,528	46,768		55,296
給料	300,491			300,491
職員手当	229,678			229,678
共済費	100,381	4,191		104,572
災害補償費		100		100
賃金				
報償費	363	25,286		25,649
旅費	3,765	12		3,777
交際費	80			80
需用費	35,653	9,975	6,168	51,796
役務費	8,404	188	85	8,677
委託料	18,302	843	110	19,255
使用料及び賃借料	2,130	468		2,598
工事請負費	1,301		1,587	2,888
原材料費			217	217
公有財産購入費				
備品購入費	8,400		131,643	140,043
負担金補助及び交付金	11,256	25,317	6,720	43,293
補償補填及び賠償金				
公課費	108	82		190
積立金				
令和8年度 当初予算額	728,840	113,230	146,530	988,600
令和7年度 当初予算額	828,320	109,220	194,160	1,131,700

### 1-14 過去5年間の市一般会計予算に占める当初消防予算

(単位：千円)

年度当初予算額	市一般会計	消防費	比率
令和4年度	26,300,000	943,700	3.6%
令和5年度	26,680,000	876,400	3.3%
令和6年度	29,800,000	1,211,400	4.1%
令和7年度	31,550,000	1,131,700	3.6%
令和8年度	30,940,000	988,600	3.2%

### 1-15 階級別非常勤消防団員数及び報酬

令和8年4月1日現在

	基本団員									機能別 団員	合計
	団長	副団長	本部長	分団長	副分団 長	部長	班長	団員	計		
条例定員(名)	780									300	1,080
消防団員数(名)	1	5	0	42	27	176	84	260	595	222	817
内男性団員(名)	1	5		40	26	173	83	239	567	221	788
内女性団員(名)				2	1	3	1	21	28	1	29
報酬額(1名1年/円)	82,500	69,000	50,500	50,500	45,500	38,000	37,000	36,500			
出動手当(1名1回/円)	2時間まで2,000 4時間を超え6時間まで6,000				2時間を超え4時間まで4,000 6時間を超えるもの8,000						

## 1-16 歴代消防団長（市町村合併後）

### 旧恵那市消防団

順代	氏名	就任年月日	退任年月日	備考
十六代	伊藤 春正	平成14年04月01日	平成17年03月31日	

### 旧恵那市南消防団

順代	氏名	就任年月日	退任年月日	備考
初代	鈴木 紀秀	平成16年10月25日	平成17年03月31日	旧恵南5ヶ町村消防団統合

### 新恵那市消防団

順代	氏名	就任年月日	退任年月日	備考
初代	伊藤 春正	平成17年04月01日	平成24年03月31日	
二代	三宅 一彰	平成24年04月01日	平成28年03月31日	
三代	安藤 克己	平成28年04月01日	令和5年11月29日	
四代	水野 富夫	令和6年01月06日	在職中	令和5年11月29日 ～令和6年1月5日 消防団長代行

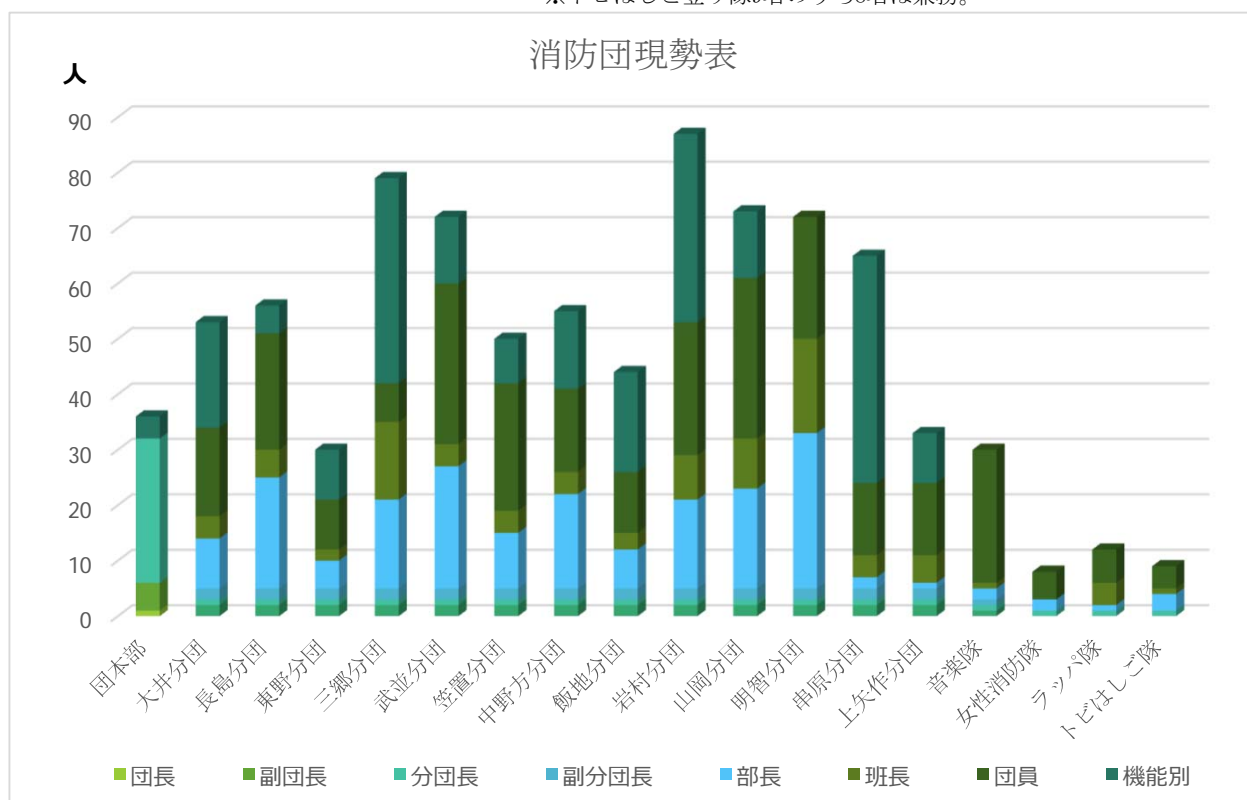
# 1-17 消防団現勢表

令和8年4月1日現在

階級 分団名	団 長	副 団 長	分 団 長	副 分 団 長	部 長	班 長	団 員	小 計	機 能 別	合 計
団本部	1	5	26					32	4	36
大井分団			1	2	9	4	16	32	19	51
長島分団			1	2	20	5	21	49	5	54
東野分団			1	2	5	2	9	19	9	28
三郷分団			1	2	16	14	7	40	37	77
武並分団			1	2	22	4	29	58	12	70
笠置分団			1	2	10	4	23	40	8	48
中野方分団			1	2	17	4	15	39	14	53
飯地分団			1	2	7	3	11	24	18	42
岩村分団			1	2	16	8	24	51	34	85
山岡分団			1	2	18	9	29	58	12	70
明智分団			1	2	28	17	22	69		69
串原分団			1	2	2	4	13	22	41	63
上矢作分団			1	2	1	5	13	22	9	31
音楽隊			1	1	2	1	24	29		29
女性消防隊			1		2		5	8		8
ラッパ隊			1		1	4	6	12		12
トビはしご隊			1		3	1	4	9		9
合計	1	5	43	27	179	89	271	613	222	835

※ラッパ隊12名のうち10名は兼務。  
 ※トビはしご隊9名のうち8名は兼務。

【単位は人】



## 1-18 消防音楽隊活動状況

活動種目	回数	延時間	人員	備考
消防関係演奏	6	7	120	
一般演奏	2	2	30	
訓練	48	96	950	
合計	56	105	1100	

## 1-19 消防音楽隊演奏出場記録

年月日	行事名等	備考
令和7年04月06日	恵那市消防団辞令交付式	
令和7年05月17日	少年消防隊入隊式	
令和7年06月08日	恵那市消防協会消防操法大会	
令和7年10月12日	NEXCO中日本創立20周年 中津川・恵那五平餅祭り	
令和7年11月01日	恵那市戦没者80周年追悼式	
令和7年11月29日	恵那消防フェスティバル	
令和8年01月10日	恵那市消防出初式	
令和8年03月08日	少年消防隊修了式	

## 1-20 消防音楽隊楽器の種類

種別	楽器名	数	備考
管楽器	アルトサクソ	1	
	トロンボーン	3	
	チューバ	1	
	トランペット	1	
	ホルン	1	
	ユーホニウム	2	
	スーザホーン	1	
打楽器セット一式	バスドラム	1	
	エイトタム	1	
	フロアタム	1	
	ハイハット	1	
	ハイハットシンバル	1	
	ペダル	1	
	イス	1	
	シンバルスタンド	1	
	タムホルダー	2	
	シンバル大	1	
	シンバル小	2	
	スネアドラム	1	
	スネアスタンド	1	
	行進用打楽器	バスドラム	1
シンバル		1	
マーチングドラム		1	

# 1-21 コミュニティ消防センター・消防器具庫

令和8年4月1日現在

No.	分団	部	名称	所在	取得年月日	敷地 (㎡)	床面 (㎡)	構造
1	大井	1部	岡瀬沢消防器具庫	恵那市大井町2130-6	昭和57年11月15日	890.00	49.00	鉄骨平屋
					平成23年12月19日	(改修)		
2		2部	大井宿コミュニティ消防センター	恵那市大井町850-1	平成4年3月21日	1,083.67	379.97	鉄骨2階
3		3部	大井第3コミュニティ消防センター	恵那市長島町中野神田284-14	平成9年3月3日	197.77	121.78	鉄骨2階
4	長島	1部	中野コミュニティ消防センター	恵那市長島町中野579-26	昭和62年3月20日	393.05	129.60	鉄骨2階
5		2部	正家消防器具庫	恵那市長島町正家504-5	平成24年12月19日	144.00	90.75	木造2階
6		3部	永田ミニコミュニティ消防センター	恵那市長島町永田356	平成3年3月10日	181.45	60.35	鉄骨平屋
7		4部	千田ミニコミュニティ消防センター	恵那市長島町久須見千田1075-35	平成5年3月19日	71.50	60.00	鉄骨2階
8		5部	本郷消防器具庫	恵那市長島町久須見本郷180-2	昭和52年3月31日	246.50	75.90	鉄骨平屋
				平成25年3月18日	(改修)			
9	東野	1部	東野コミュニティ消防センター	恵那市東野1340-2	平成23年3月25日	公民館内	124.87	鉄骨2階
10		2部	天王前消防器具庫	恵那市東野天王前295-1	昭和54年	33.80	37.44	鉄骨平屋
11	三郷	1部	三郷コミュニティ消防センター	恵那市三郷町佐々良木1475-1	平成2年3月25日	386.28	140.55	鉄骨2階
					平成24年3月9日	(増築)	25.90	木造平屋
12		2部	野井ミニコミュニティ消防センター	恵那市三郷町野井1375-6	平成7年4月15日	813.00	75.00	鉄骨平屋
13		3部	棕実コミュニティ消防センター	恵那市三郷町棕実912-2	平成11年3月31日	100.46	58.13	鉄骨平屋
14	武並	1部	竹折コミュニティ消防センター	恵那市武並町字郷蔵平1088-1	平成13年8月28日	161.87	76.55	鉄骨平屋
武並コミュニティ消防センター			恵那市武並町竹折国集1648	平成3年3月31日	353.00	131.36	鉄骨2階	
美濃消防器具庫			恵那市武並町美濃106-4	昭和60年10月25日	90.14	45.15	鉄骨平屋	
2部		沖相消防器具庫	恵那市武並町藤1714-1	昭和58年12月16日	100.16	51.84	鉄骨平屋	
18			山足ミニコミュニティ消防センター	恵那市武並町藤山足1242-1	平成10年3月17日	236.75	60.00	鉄骨平屋
19	笠置	1部	毛呂窪ミニコミュニティ消防センター	恵那市笠置町毛呂窪森下995-4	平成7年4月9日	223.66	90.96	鉄骨平屋
20		2部	笠置・姫栗コミュニティ消防センター	恵那市笠置町姫栗769-2	平成12年3月31日	142.59	142.59	鉄骨平屋
21		3部	河合ミニコミュニティ消防センター	恵那市笠置町河合953-1	平成8年3月19日	151.80	74.40	鉄骨平屋
22	中野方	1部	野瀬ミニコミュニティ消防センター	恵那市中野方町赤又駄4487-4	平成4年3月21日	298.00	61.62	鉄骨平屋
23		2部	中野方コミュニティ消防センター	恵那市中野方町新畑1809-3	平成元年3月24日	249.76	142.48	鉄骨2階
24		3部	町切ミニコミュニティ消防センター	恵那市中野方町横枕3658	平成9年3月26日	432.56	117.26	鉄骨平屋
25	飯地	1部	飯地コミュニティ消防センター	恵那市飯地町中洞80	昭和58年3月16日	383.00	123.29	鉄骨平屋
26		2部	沢尻ミニコミュニティ消防センター	恵那市飯地町沢尻784-2	平成5年12月15日	235.00	60.35	鉄骨平屋
27		3部	西山消防器具庫	恵那市飯地町西山1781-9	平成16年3月18日	184.80	50.92	鉄骨平屋
28	岩村	1部	本町消防器具庫	恵那市岩村町338-10	平成7年11月28日	133.00	63.33	鉄骨2階
29		2部	大通寺消防器具庫	恵那市岩村町2586-5	平成9年11月5日	640.00	115.57	鉄骨平屋
30		3部	富田消防器具庫	恵那市岩村町富田1963	昭和54年11月17日	517.00	118.25	鉄骨平屋
					平成25年3月15日	(改修)		
31		4部	飯羽間消防器具庫	恵那市岩村町飯羽間2601-3	平成3年11月26日	245.00	122.30	鉄骨平屋

# 1-21 コミュニティ消防センター・消防器具庫

令和8年4月1日現在

No.	分団	部	名称	所在	取得年月日	敷地 (㎡)	床面 (㎡)	構造	
32	山岡	1部	上手向消防器具庫	恵那市山岡町上手向山岡振興事務所内	平成19年4月1日	振興事務所併設	81.22	鉄骨造	
33		2部	田沢コミュニティ消防センター	恵那市山岡町田沢3154-1	平成13年1月1日	159.07	102.66	鉄骨造	
34		3部	山田コミュニティ消防センター	恵那市山岡町馬場山田1298	平成10年2月1日	916.85	128.70	鉄骨平屋	
35		4部	久保原コミュニティ消防センター	恵那市山岡町久保原301-3	平成9年3月1日	420.29	92.00	鉄骨平屋	
36		5部	下手向コミュニティ消防センター	恵那市山岡町下手向1585-9	平成18年3月31日	314.79	79.36	鉄骨平屋	
37		6部	釜屋コミュニティ消防センター	恵那市山岡町釜屋282-1	平成14年1月1日	805.94	98.28	鉄骨平屋	
38		7部	田代コミュニティ消防センター	恵那市山岡町田代871-1	平成12年1月1日	266.54	94.71	鉄骨平屋	
39		8部	原消防器具庫	恵那市山岡町原919-2	平成25年12月13日	136.55	143.17	鉄骨2階	
40	明智	1部	1部	消防器具庫	恵那市明智町1784-1	平成30年12月1日	668.06	139.50	鉄骨2階
41			東方コミュニティ消防センター	恵那市明智町東方61-6	平成9年12月16日	343.19	60.23	鉄骨平屋	
42		2部	新町消防器具庫	恵那市明智町838-7	平成26年12月19日	311.00	225.00	鉄骨2階	
43		3部	吉良見コミュニティ消防センター	恵那市明智町吉良見436	昭和63年12月10日	393.15	156.62	鉄骨平屋	
44	大田コミュニティ消防センター		恵那市明智町大田834-5	平成6年3月15日	426.42	87.36	鉄骨平屋		
45	串原	1部	森上消防器具庫	恵那市串原453-3	昭和53年3月31日	156.45	42.32	鉄骨平屋	
46		2部	木根消防器具庫	恵那市串原3168-4	平成27年11月30日	398.41	139.50	鉄骨造2階	
47		3部	大平消防器具庫	恵那市串原4243-5	昭和43年9月1日	179.12	48.75	鉄骨平屋	
48	上矢作	1部	第1部消防器具庫	恵那市上矢作町本郷1805-2	令和2年11月30日	620.84	139.50	鉄骨造2階	
49		2部	本郷消防器具庫	恵那市上矢作町本郷3975-5	令和7年1月31日	169.00	81.28	木造平屋	
50		3部	第3部消防器具庫	恵那市上矢作町漆原15-1	平成28年12月16日	基幹集落センター内	122.30	RC鉄骨	

## 1-22 周辺市町村等との応援協定状況

協定先の市町村及び管轄消防本部	業務の種類	締結年月日
岐阜県 瑞浪市	火災・救急・その他の消防業務	平成7年4月
岐阜県 加茂郡八百津町	大水・火災若しくは天災	平成7年04月03日
愛知県 豊田市	火災・救急・その他の消防業務	平成17年04月01日
長野県 南信州広域連合	〃	平成17年08月01日
岐阜県 中津川市	〃	平成19年04月01日
岐阜県 可茂消防事務組合	〃	平成30年03月29日

## 1-23 岐阜県内の高速道路における消防相互応援協定

協定先の市町村及び管轄消防本部	業務の種類	締結年月日
大垣市・羽島市・養老町・郡上市・高山市 飛騨市・多治見市・土岐市・瑞浪市 中津川市・大垣消防組合・岐阜市 各務原市・不破消防組合・揖斐消防組合 可茂消防事務組合・中濃消防組合 羽島郡消防事務組合	高速道路上における火災 または 救急業務を必要とする事故	令和7年08月20日

## 1-24 東濃地区消防相互応援協定

協定先の市町村及び管轄消防本部	業務の種類	締結年月日
多治見市・土岐市・瑞浪市・中津川市	1. 大規模火災・災害 2. 危険物流出事故 3. 大規模救助救急事故	平成19年12月19日

## 1-25 岐阜県広域消防相互応援協定

協定先の市町村及び管轄消防本部	業務の種類	締結年月日
岐阜ブロック 岐阜市・羽島市・各務原市 羽島郡・本巣市・山県市	岐阜県内における 大規模災害の発生	平成29年3月24日
西濃ブロック 大垣市・海津市・養老町 不破郡・安八町・揖斐川町		
中濃ブロック 関市・美濃市・美濃加茂市 可児市・武儀郡・郡上市 加茂郡・可児郡		
東濃ブロック 多治見市・中津川市 瑞浪市・恵那市・土岐市		
飛騨ブロック 高山市・下呂市・大野郡 飛騨市		

# 2 消防機械

👤 2- 1 恵那市消防本部通信系	3 5
👤 2- 2 消防本部(署)車両配置	3 6
👤 2- 3 消防機械整備状況	3 7
👤 2- 4 署等月別整備状況	3 7
👤 2- 5 消防署と消防団の消防機械台数	3 7

# 2-1 恵那市消防本部通信系

消防通信は、消防活動の神経系をなすもので、災害の通報、伝達情報収集など、あらゆる災害情報連絡体制の中核である。

災害等発生！

119番通報・NET119・LIVE119

災害弱者緊急通報システム

一般加入・メール

東濃5市消防指令センター

中野方救急分遣所

## 通信系統図図式線

- 恵那市市内専用光ケーブル
- 一般電話回線
- ..... 携帯電話
- ==== 無線接続
- ==== 指令センター専用回線

消防無線			
中野方救急分遣所	移動局	救急車	1台
		携帯型	1台

防災行政無線			
基地局	1基	移動局	6基
中継局	4基	車載型	68基
子局	216基	可搬型	14基
受信機	100基	携帯型	118基

- 救急安心センター事業 (#7119)
- 業務用携帯電話
- 恵那市役所各振興事務所
- 各関係機関 警察・医療機関・中部電力等

災害発生広報

恵那市消防本部  
恵那消防署

消防無線																					
消防本部・恵那消防署	基地局	えなしょうぼう																			
	移動局	<table border="1"> <tr><td>指揮車</td><td>1台</td></tr> <tr><td>水槽付消防ポンプ自動車</td><td>2台</td></tr> <tr><td>化学車</td><td>1台</td></tr> <tr><td>救助工作車</td><td>1台</td></tr> <tr><td>支援車Ⅱ型</td><td>1台</td></tr> <tr><td>救急車</td><td>3台</td></tr> <tr><td>広報車</td><td>2台</td></tr> <tr><td>指導車</td><td>1台</td></tr> <tr><td>全地形活動車</td><td>1台</td></tr> <tr><td>卓上・可搬・携帯型</td><td>7台</td></tr> </table>	指揮車	1台	水槽付消防ポンプ自動車	2台	化学車	1台	救助工作車	1台	支援車Ⅱ型	1台	救急車	3台	広報車	2台	指導車	1台	全地形活動車	1台	卓上・可搬・携帯型
指揮車	1台																				
水槽付消防ポンプ自動車	2台																				
化学車	1台																				
救助工作車	1台																				
支援車Ⅱ型	1台																				
救急車	3台																				
広報車	2台																				
指導車	1台																				
全地形活動車	1台																				
卓上・可搬・携帯型	7台																				

消防無線	
簡易基地局	えなしょうぼうたけなみ

明智消防署

消防無線																	
岩村消防署	基地局	えなしょうぼういわむら															
	移動局	<table border="1"> <tr><td>指揮車</td><td>1台</td></tr> <tr><td>水槽付消防ポンプ自動車</td><td>1台</td></tr> <tr><td>水槽車</td><td>1台</td></tr> <tr><td>救助工作車</td><td>1台</td></tr> <tr><td>救急車</td><td>1台</td></tr> <tr><td>広報車</td><td>3台</td></tr> <tr><td>資機材搬送車</td><td>1台</td></tr> <tr><td>卓上・可搬・携帯型</td><td>5台</td></tr> </table>	指揮車	1台	水槽付消防ポンプ自動車	1台	水槽車	1台	救助工作車	1台	救急車	1台	広報車	3台	資機材搬送車	1台	卓上・可搬・携帯型
指揮車	1台																
水槽付消防ポンプ自動車	1台																
水槽車	1台																
救助工作車	1台																
救急車	1台																
広報車	3台																
資機材搬送車	1台																
卓上・可搬・携帯型	5台																

消防無線											
明智消防署	前進基地局	えなしょうぼうあけち									
	移動局	<table border="1"> <tr><td>水槽付消防ポンプ自動車</td><td>1台</td></tr> <tr><td>多目的消防車</td><td>1台</td></tr> <tr><td>救急車</td><td>1台</td></tr> <tr><td>広報車</td><td>1台</td></tr> <tr><td>卓上・可搬・携帯型</td><td>4台</td></tr> </table>	水槽付消防ポンプ自動車	1台	多目的消防車	1台	救急車	1台	広報車	1台	卓上・可搬・携帯型
水槽付消防ポンプ自動車	1台										
多目的消防車	1台										
救急車	1台										
広報車	1台										
卓上・可搬・携帯型	4台										

上矢作分署

消防無線									
上矢作分署	前進基地局	えなしょうぼうかみやばぎ							
	移動局	<table border="1"> <tr><td>水槽付消防ポンプ自動車</td><td>1台</td></tr> <tr><td>救急車</td><td>1台</td></tr> <tr><td>広報車</td><td>1台</td></tr> <tr><td>卓上・可搬・携帯型</td><td>4台</td></tr> </table>	水槽付消防ポンプ自動車	1台	救急車	1台	広報車	1台	卓上・可搬・携帯型
水槽付消防ポンプ自動車	1台								
救急車	1台								
広報車	1台								
卓上・可搬・携帯型	4台								

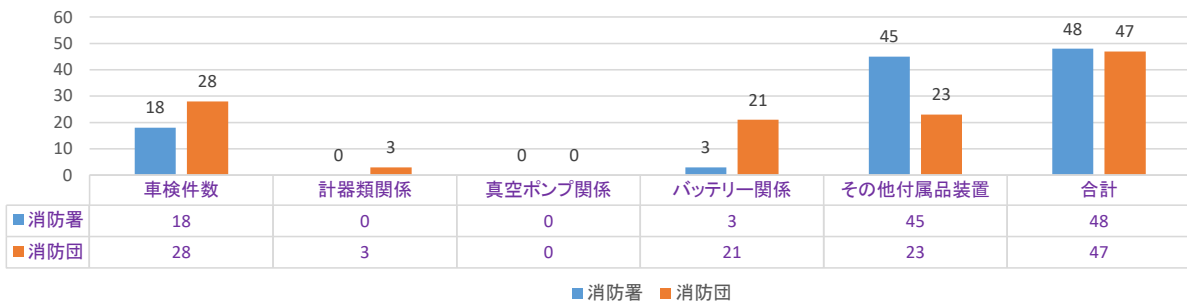
## 2-2 消防本部(署)車両配置

令和8年4月1日現在

	名称	ナンバー				メーカー	初年度登録年月日	備考
恵那消防署	水槽付消防ポンプ自動車	岐阜	800	は	3105	日野	令和03年12月20日	
	化学消防ポンプ自動車	岐阜	800	ひ	2	日野	平成18年12月18日	
	大型水槽付消防ポンプ自動車	岐阜	800	は	3518	日野	令和08年02月26日	
	救助工作車	岐阜	800	は	1966	日野	平成24年03月29日	
	高規格救急自動車1	岐阜	800	そ	9544	トヨタ	令和07年11月13日	
	高規格救急自動車2	岐阜	830	や	2020	トヨタ	令和01年09月20日	丸河商事(株)より寄贈
	高規格救急自動車3	岐阜	831	ゆ	119	トヨタ	平成20年12月16日	
	指揮車	岐阜	800	そ	4227	トヨタ	令和02年12月17日	
	資機材搬送車	岐阜	800	は	3515	日野	令和08年02月19日	
	指導車	岐阜	480	ひ	5260	ダイハツ	令和05年07月31日	恵那市危険物安全協会より寄贈
	広報車	岐阜	503	さ	6868	トヨタ	平成25年09月25日	
	消火通報訓練指導車	岐阜	100	す	9598	マツダ	平成17年08月22日	日本宝くじ助成事業
	全地形活動車	岐阜	900	さ	693	カワサキ	令和05年07月26日	総務省消防庁無償貸与車両
急中分野遺方所救	高規格救急自動車	岐阜	830	ひ	2014	トヨタ	平成27年01月16日	
岩村消防署	水槽付消防ポンプ自動車	岐阜	830	さ	1801	日野	平成30年01月26日	
	小型動力ポンプ付水槽車	岐阜	88	ひ	2084	日野	平成09年12月21日	
	救助工作車	岐阜	830	さ	1841	日野	平成26年01月14日	
	高規格救急自動車	岐阜	830	の	2018	日産	平成31年03月13日	
	指揮車	岐阜	800	さ	9829	トヨタ	平成15年03月12日	
	広報車	岐阜	301	ま	2418	トヨタ	平成23年01月19日	
	広報車	岐阜	503	に	3302	トヨタ	平成28年08月19日	
	防火広報車	岐阜	88	る	7625	トヨタ	平成06年07月27日	(財)日本消防協会より寄贈
	トレーラー	岐阜	800	る	756	ソレックス	平成19年07月26日	
上矢作分署	水槽付消防ポンプ自動車	岐阜	800	は	990	日野	平成17年03月23日	
	高規格救急自動車	岐阜	830	ぬ	2017	日産	平成29年12月18日	
	広報車	岐阜	880	あ	1362	ダイハツ	平成26年01月09日	
	資機材搬送車	岐阜	830	そ	72	いすゞ	平成21年11月25日	
明智消防署	水槽付消防ポンプ自動車	岐阜	800	は	3212	日野	令和04年12月19日	
	多目的活動車	岐阜	800	は	325	三菱	平成13年10月23日	
	高規格救急自動車	岐阜	830	ち	2019	トヨタ	令和01年12月13日	
	広報車	岐阜	830	せ	71	トヨタ	平成26年12月16日	

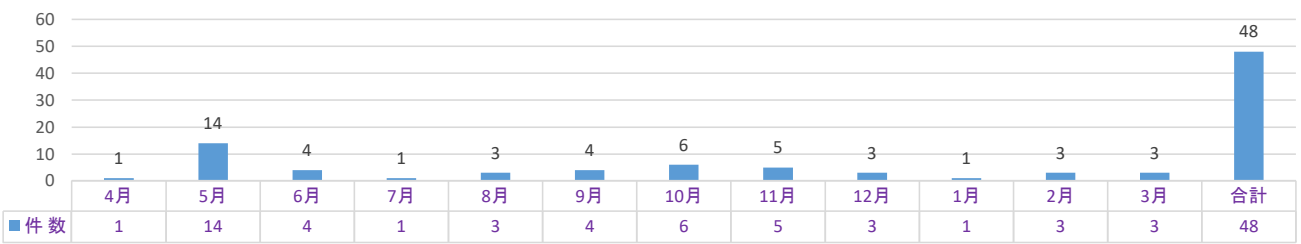
## 2-3 消防機械整備状況

消防機械整備状況



## 2-4 署等月別整備状況

署等月別整備状況



## 2-5 消防署と消防団の消防機械台数

	ポンプ付自動車	水槽付自動車	化学消防ポンプ車	小型動力ポンプ車	救助工作車	指揮車	高規格救急自動車	多目的活動車	全地形活動車	広報車	指導車等の車両	消防ポンプ自動車	積載動力ポンプ車	小型動力ポンプ	連指揮絡車及び車び	合計
消防署	恵那消防署	2	1		1	1	3		1	1	3					13
	中野方救急分遣所						1									1
	岩村消防署	1			1	1	1			3	1					9
	上矢作分署	1					1			1	1					4
	明智消防署	1					1	1		1						4
	小計	5	1	1	2	2	7	1	1	6	5					31
分団	消防団本部														3	3
	大井分団											2	2	2		6
	長島分団											2	3	3		8
	東野分団											1	2	2		5
	三郷分団											1	3	3		7
	武並分団											1	5	5		11
	笠置分団											1	4	4		9
	中野方分団											1	3	3		7
	飯地分団											1	3	3		7
	岩村分団											4	5	5		14
	山岡分団											2	6	6	1	15
	明智分団											5	4	4		13
	串原分団											1	3	3		7
上矢作分団											3	3	3		9	
小計											25	46	46	4	121	
合計	5	1	1	2	2	7	1	1	6	5	25	46	46	4	152	

# 3 教育・資格状況

👤 3- 1 職員の学校教育派遣状況	3 9
👤 3- 2 職員の教育訓練に関する調べ	3 9
👤 3- 3 消防職員資格保有状況	4 0

### 3-1 職員の学校教育派遣状況

教養区分	教養日数	派遣職員	
		階級	人員
県消防学校総合教育（初任教育救急科）	222日（1,256時間）	消防士	4
県消防学校専科教育 警防科	16日（82時間）	消防士長	1
県消防学校専科教育 特殊災害科	11日（55時間）	消防士	1
県消防学校専科教育 予防査察科	16日（75時間）	消防士	1
県消防学校専科教育 危険物科	5日（35時間）	消防士	1
県消防学校特別教育 消防操法指導科	1日（7時間）	消防司令補	1
		消防士	1
県消防学校特別教育 通信指令員の救急に係る教育	3日（21時間）	消防司令補	1
		消防士	1
県消防学校特別教育 大規模災害対応に係る教育	2日（14時間）	消防司令	1
県消防学校特別教育 ドローン操作研修	1日（7時間）	消防司令	1
県消防学校特別教育 ホットトレーニング	3日（21時間）	消防士長	1
九州救命救急研修所指導者救命士養成研修	30日（232時間）	消防司令補	1

### 3-2 職員の教育訓練に関する調べ

令和8年4月1日現在

区分		受講者数	受講率（受講者/78名×100）		
学 校 教 育	警防科	1	1%		
	救助科	2	3%		
	危険物科	0	0%		
	予防科	1	1%		
救 急 救 命 士 研 修	救 命 士 養 成	救急救命東京研修所	12	15%	
		救急救命九州研修所	4	5%	
		名古屋市消防局救急救命研修所	5	6%	
		大阪市消防局高度専門教育訓練センター	1	1%	
		専門学校等	5	6%	
		追 加 講 習 等	気管挿管追加講習	5	6%
			薬剤投与追加講習	10	13%
	ビデオ喉頭鏡追加講習		10	13%	
	MC救命士養成講習		9	12%	
	処置範囲拡大追加講習		20	26%	
	指導者救命士養成講習		5	6%	
	研 修 所	九州	感染防止強化研修	2	3%
		指導者救命士養成研修	3	4%	
岐 阜 県 消 防 学 校 研 修	初 任	初任教育	65	83%	
		総合	総合教育（初任教育救急科）	13	17%
	専 科 教 育	警防科	5	6%	
		無線通信課程	31	40%	
		特殊災害科	5	6%	
		予防課程	1	1%	
		予防査察科	7	9%	
		火災調査課程	6	8%	
		危険物科	3	4%	
		救助科	14	18%	
		救急科救急Ⅱ課程	19	24%	
		救急標準課程	12	15%	
	救急科	34	44%		
	幹 部	初級幹部科	2	3%	
		中級幹部科	1	1%	
	特 別 教 育	操法指導科	28	36%	
		行政事務科	1	1%	
		水難救助課程	1	1%	
		通信指令員の救急に係る教育	17	22%	
		大規模災害対応に係る教育	7	9%	
ドローン操作研修		2	3%		
ホットトレーニング講習		5	6%		
ブルーシート講習		1	1%		
消防職員教育者養成科	1	1%			

### 3-3 消防職員資格保有状況

令和8年4月1日現在

種別	階級	消防司令長	消防司令	消防司令補	消防士長	消防副士長	消防士	計	保有率(%)
自動車免許	大型一種	1	9	24	10	9	7	60	78.9%
	大型二種		1					1	1.3%
	大型特殊		3	4	3	2		12	15.8%
	けん引一種		1					1	1.3%
	普通	1	10	24	10	10	24	79	100.0%
	自動二輪			5	8	3	3	3	22
	救急救命士		5	12	6	1	4	28	36.8%
	指導救命士		1	4				5	6.6%
	救急Ⅱ課程修了者	1	10	9				20	26.3%
	救急標準課程修了者			12				12	15.8%
	救急科修了者			3	10	10	24	47	61.8%
	応急手当指導員認定証	1	7	11				19	25.0%
	危険物取扱者	1	9	23	10	10	20	73	96.1%
	特殊無線技師	1	10	24	10	10	24	79	100.0%
	消防設備士		1	2				3	3.9%
	二級小型船舶		7	7				14	18.4%
	二級小型船舶(湖川)	1	2	17	10	5	2	37	48.7%
	ガス溶接免許	1	7	16				24	31.6%
	アーク溶接免許		2					2	2.6%
	足場組立作業主任者	1	2	2				5	6.6%
	第二種酸素欠乏作業主任者	1	4	7				12	15.8%
	酸素欠乏・硫化水素作業主任者技能講習修了者		2	10	8	2	1	23	30.3%
	アマチュア無線		3	1				4	5.3%
	玉掛け技能講習終了証	1	7	22	8	5	4	47	61.8%
	小型移動式クレーン	1	8	22	8	5	4	48	63.2%
	クレーン運転(5トン未満)		2	1				3	3.9%
	巻上げ機の運転		3	4				7	9.2%
	潜水士		3	7	1			11	14.5%
	アドバンス オープン ウォーター ダイバー		1	1				2	2.6%
	レスキューダイバー		1					1	1.3%
	車両系建設(整地運搬積込掘削)		1					1	1.3%
	防災士		2				1	3	3.9%
	特定化学物質等作業主任者			1				1	1.3%
	伐採チェーンソー作業従事者特別教育			4	1			5	6.6%
	フルハーネス型墜落静止用器具講習			7	3	1		11	14.5%
	ロープ高所作業者講習		2	3				5	6.6%
	低圧電気取扱い業務特別教育			1				1	1.3%
	被災建築物応急危険度判定士		1					1	1.3%

# 4 予防統計

👤 4- 1 防火対象物数（棟数）	4 2
👤 4- 2 火災予防等に関する届出状況	4 3
👤 4- 3 建築物同意状況	4 4
👤 4- 4 地区・月別建築同意数	4 5
👤 4- 5 受付・月別建築同意数	4 5

## 4-1 防火対象物数（棟数）

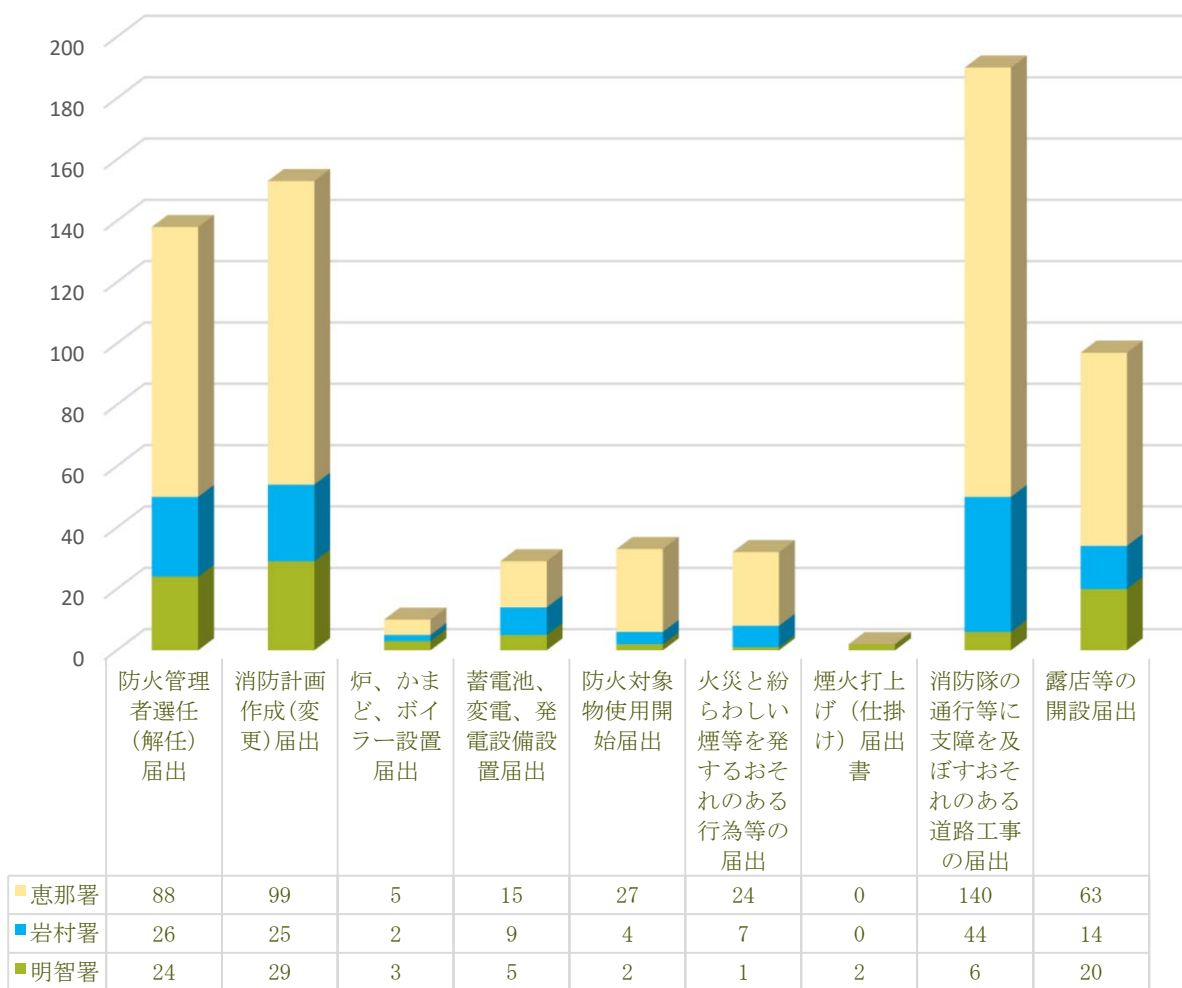
令和8年4月1日現在

項別	特定防火対象物	用途別	棟数
1	イ	○ 劇場・映画館・演芸場・観覧場	3
	ロ	○ 公会堂・集会場	14
2	イ	○ キャバレー・ナイトクラブの類	
	ロ	○ 遊戯場・ダンスホール	3
	ハ	○ 性風俗関連特殊営業を営む店舗等	
	ニ	○ カラオケボックス等	1
3	イ	○ 待合・料理店の類	
	ロ	○ 飲食店	70
4		○ 百貨店・マーケット等	99
5	イ	○ 旅館・ホテル・宿泊所	41
	ロ	○ 寄宿舎・下宿・共同住宅	280
6	イ	○ 病院・診療所・助産所	31
	ロ	○ 老人福祉施設等	43
	ハ	○ デイサービス・軽費老人ホーム等	74
	ニ	○ 幼稚園・盲学校・養護学校	9
7		小・中・高等学校・各種学校	78
8		図書館・美術館・博物館等	16
9	イ	○ 公衆浴場のうち熱気浴場・蒸気浴場	
	ロ	○ (イ)以外の公衆浴場	3
10		車両の停車場・船舶又は航空機の発着場	2
11		神社・寺院・教会の類	50
12	イ	工場・作業場	502
	ロ	映画スタジオ・テレビスタジオ	
13	イ	自動車車庫・駐車場	56
	ロ	飛行機又は回転翼航空機の格納庫	
14		倉庫	266
15		前各項に該当しない事業場	512
16	イ	○ 複合用途防火対象物で特定用途部分を有するもの	147
	ロ	○ 複合用途防火対象物で上記以外のもの	72
16の2		○ 地下街	
16の3		○ 建築物の地階で連続して地下道に面して設けられたものと当該地下道とを合わせたもの	
17		重要文化財	30
18		延長50メートル以上のアーケード	
19		市町村の指定する山林	
20		総務省令で定める舟車	
合 計			2,402

## 4-2 令和7年度 火災予防等に関する届出状況

届出種別	署所別			
	件数(令和7年度)			
	恵那署	岩村署	明智署	合計
防火管理者選任(解任)届出	88	26	24	138
消防計画作成(変更)届出	99	25	29	153
炉、かまど、ボイラー設置届出	5	2	3	10
蓄電池、変電、発電設備設置届出	15	9	5	29
防火対象物使用開始届出	27	4	2	33
火災と紛らわしい煙等を発するおそれのある行為等の届出	24	7	1	32
煙火打上げ(仕掛け)届出書	0	0	2	2
消防隊の通行等に支障を及ぼすおそれのある道路工事の届出	140	44	6	190
露店等の開設届出	63	14	20	97
合計	461	131	92	684

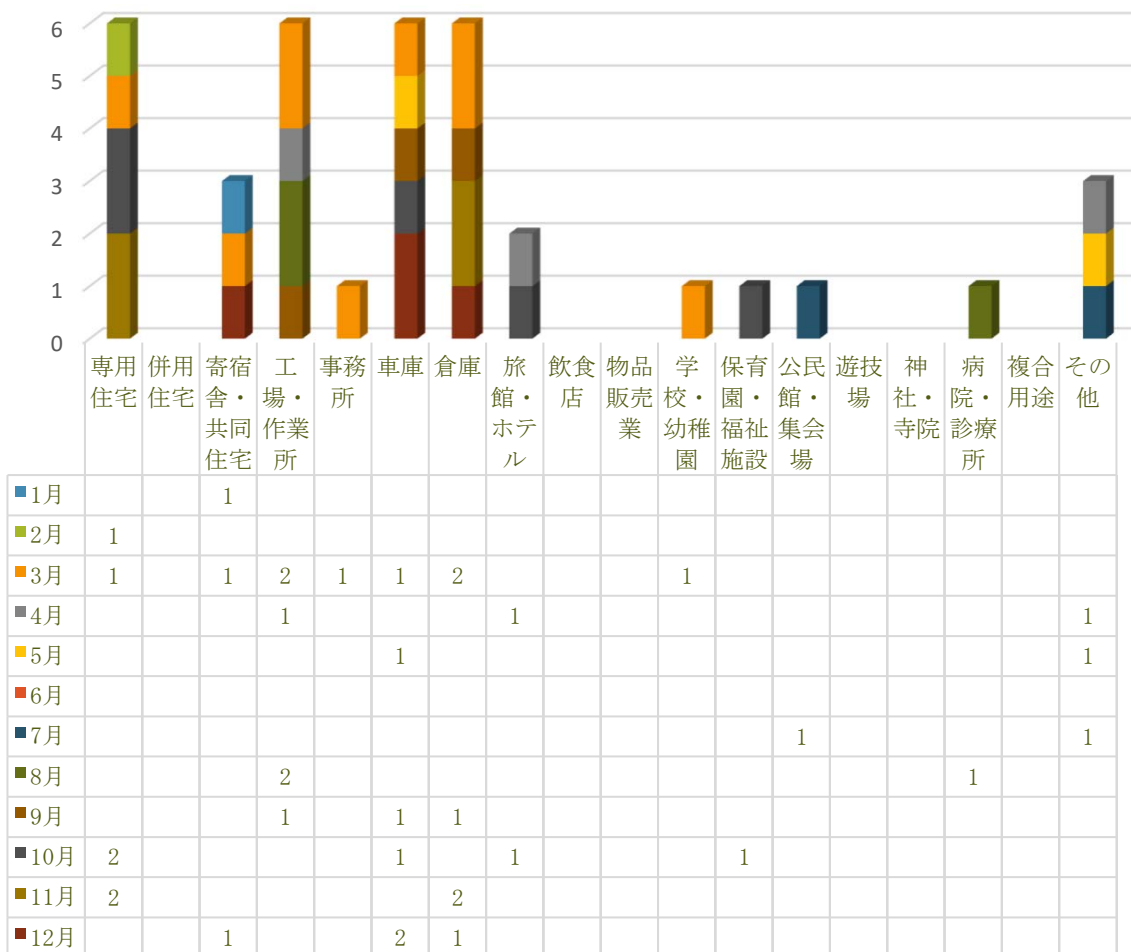
火災予防等に関する届出状況



### 4-3 令和7年 建築物同意状況

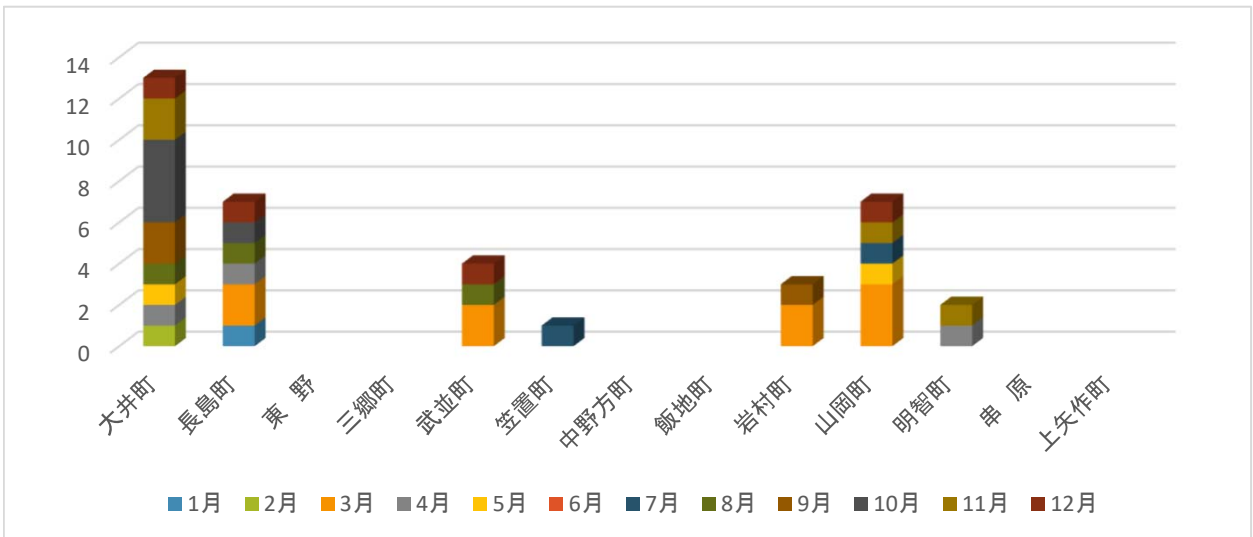
用途別	令和7年												計
	1月	2月	3月	4月	5月	6月	7月	8月	9月	10月	11月	12月	
専用住宅		1	1							2	2		6
併用住宅													
寄宿舍・共同住宅	1		1									1	3
工場・作業所			2	1				2	1				6
事務所			1										1
車庫			1		1				1	1		2	6
倉庫			2						1		2	1	6
旅館・ホテル				1						1			2
飲食店													
物品販売業													
学校・幼稚園			1										1
保育園・福祉施設										1			1
公民館・集会場								1					1
遊技場													
神社・寺院													
病院・診療所									1				1
複合用途													
その他				1	1		1						3
合計	1	1	9	3	2	0	2	3	3	5	4	4	37

建築物同意状況



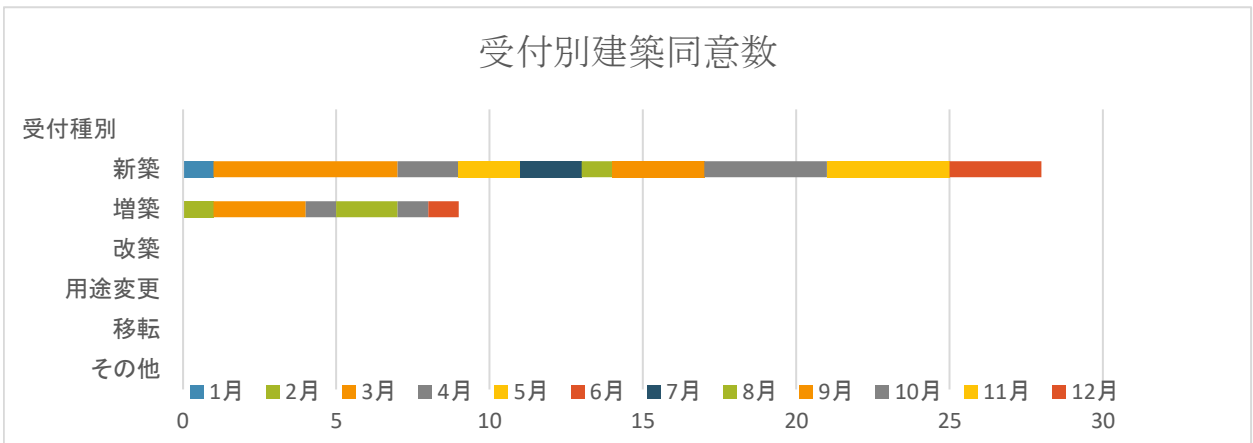
#### 4-4 令和7年 地区・月別建築同意数

令和7年 地区別	1月	2月	3月	4月	5月	6月	7月	8月	9月	10月	11月	12月	計
大井町		1		1	1			1	2	4	2	1	13
長島町	1		2	1				1		1		1	7
東野													
三郷町													
武並町			2					1				1	4
笠置町							1						1
中野方町													
飯地町													
岩村町			2						1				3
山岡町			3		1		1				1	1	7
明智町				1							1		2
串原													
上矢作町													
合計	1	1	9	3	2	0	2	3	3	5	4	4	37



#### 4-5 令和7年 受付・月別建築同意数

令和7年 受付種別	1月	2月	3月	4月	5月	6月	7月	8月	9月	10月	11月	12月	計
新築	1		6	2	2		2	1	3	4	4	3	28
増築		1	3	1				2		1		1	9
改築													
用途変更													
移転													
その他													
合計	1	1	9	3	2	0	2	3	3	5	4	4	37



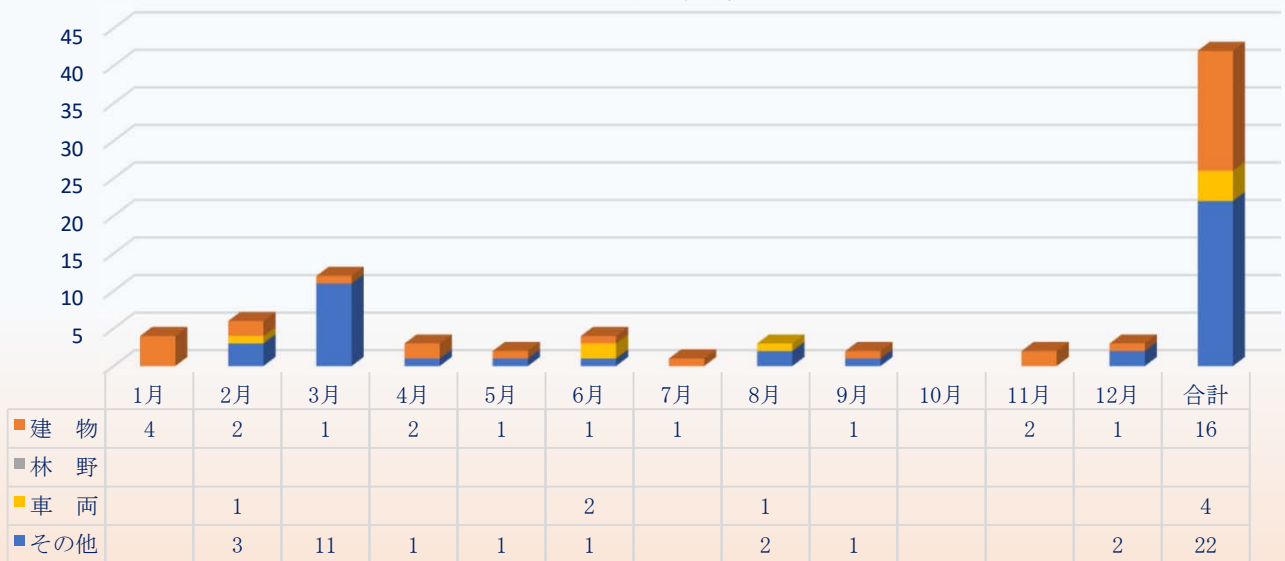
# 5 火災統計

👤 5- 1 月別火災件数・状況	4 7
👤 5- 2 地区火災件数・状況	4 8
👤 5- 3 月別火災損害額	4 9
👤 5- 4 地区別火災損害額	5 0
👤 5- 5 原因別火災件数・損害額表	5 1
👤 5- 6 過去 10 年間の火災損害額	5 1
👤 5- 7 過去 10 年間の火災状況	5 2

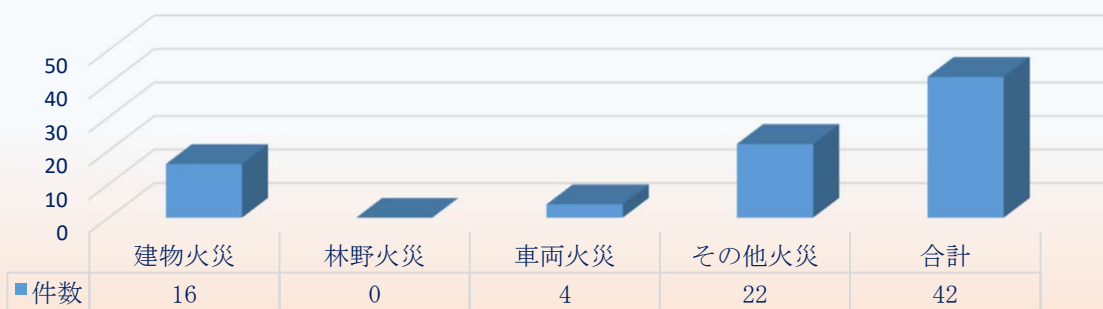
## 5-1 令和7年 月別火災件数・状況

	出火件数				焼損棟数					焼失面積			死傷者		り災世帯			り災人員		
	計	建物	林野	車両	その他	計	全焼	半焼	部分焼	ぼや	建物 m <sup>2</sup>	林野 a	その他 a	死者	傷者	計	全損		半損	小損
1月	4	4				7	3		3	1	308		1		1	2	2			4
2月	6	2		1	3	3	2		1		128		11	2	1	1	1			2
3月	12	1			11	1	1				74		92		1					
4月	3	2			1	2			2		1		1							
5月	2	1			1	2	1		1		88									
6月	4	1		2	1	2	1			1	207					1	1			1
7月	1	1				1	1				323					3	3			9
8月	3			1	2								20							
9月	2	1			1	3	3				187		1		1					
10月																				
11月	2	2				2			2		7					1			1	4
12月	3	1			2	1				1			5							
合計	42	16		4	22	24	12		9	3	1,323		131	2	4	8	7		1	20

### 月別出火件数



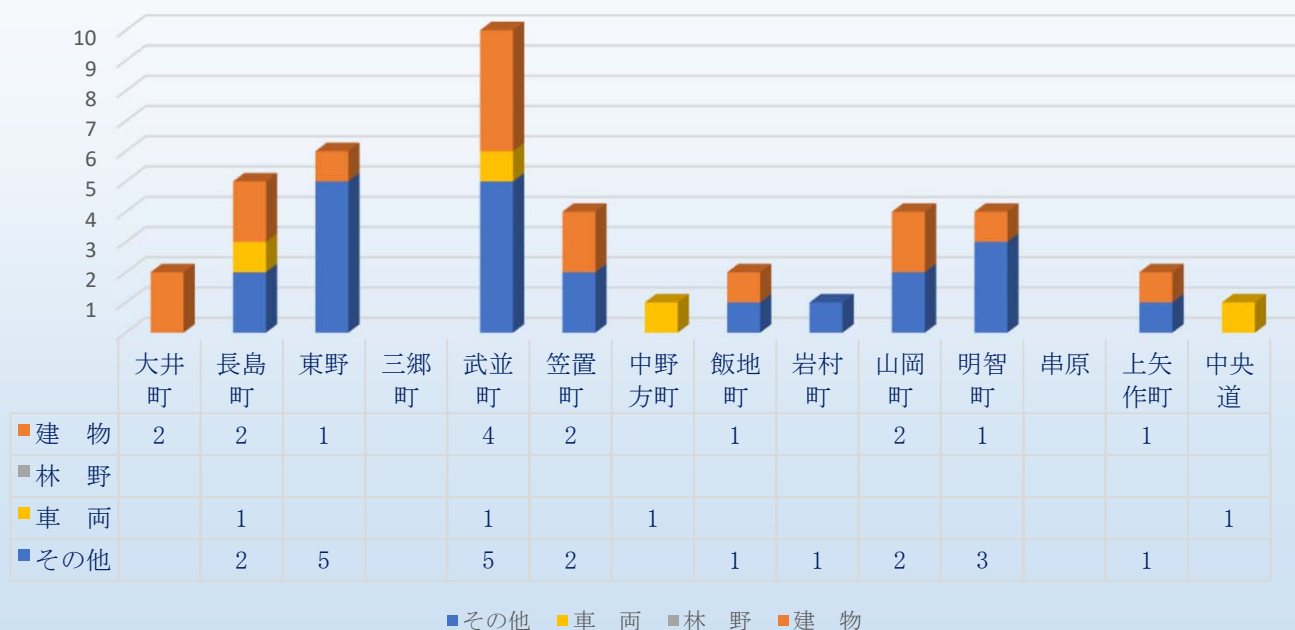
### 火災種別件数



## 5-2 令和7年 地区火災件数・状況

	出火件数					焼損棟数					焼失面積			死傷者		り災世帯				り災人員
	計	建物	林野	車両	その他	計	全焼	半焼	部分焼	ぼや	建物	林野	その他	死者	傷者	計	全損	半損	小損	
											m <sup>2</sup>	a	a							
大井町	2	2				2			2				1							
長島町	5	2		1	2	2	1		1		75		11		1					
東野	6	1			5	2	1		1		88		36							
三郷町																				
武並町	10	4		1	5	5	1		3	1	176		38			2	1		1	5
笠置町	4	2			2	4	4				394		7		1	1	1			1
中野方町	1			1																
飯地町	2	1			1	2	2				128		5	2		1	1			2
岩村町	1				1	1			1											
山岡町	4	2			2	2	1		1		323		4		1	3	3			9
明智町	4	1			3	1			1				9							
串原																				
上矢作町	2	1			1	3	2		1		139		20		1	1	1			3
中央道	1			1																
合計	42	16		4	22	24	12		9	3	1,323		131	2	4	8	7		1	20

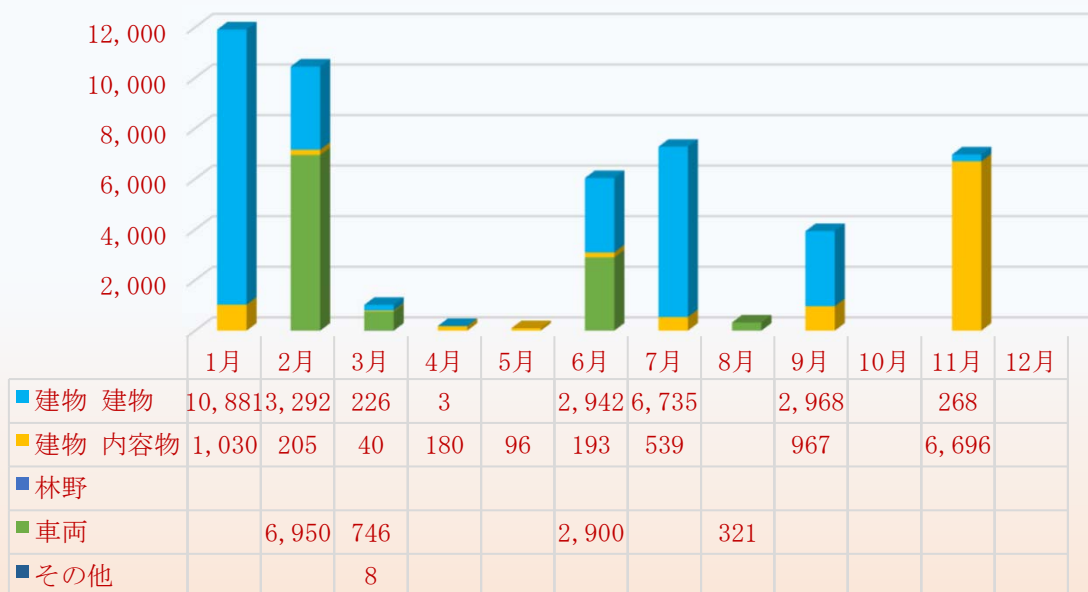
### 地区火災件数



### 5-3 令和7年 月別火災損害額

	損害額 (千円)					
	合計	建物		林野	車両	その他
		小計	建物			
1月	11,911	11,911	10,881	1,030		
2月	10,447	3,497	3,292	205	6,950	
3月	1,020	266	226	40	746	8
4月	183	183	3	180		
5月	96	96		96		
6月	6,035	3,135	2,942	193	2,900	
7月	7,274	7,274	6,735	539		
8月	321				321	
9月	3,935	3,935	2,968	967		
10月						
11月	6,964	6,964	268	6,696		
12月						
合計	48,186	37,261	27,315	9,946	10,917	8

月別火災損害額 (千円)



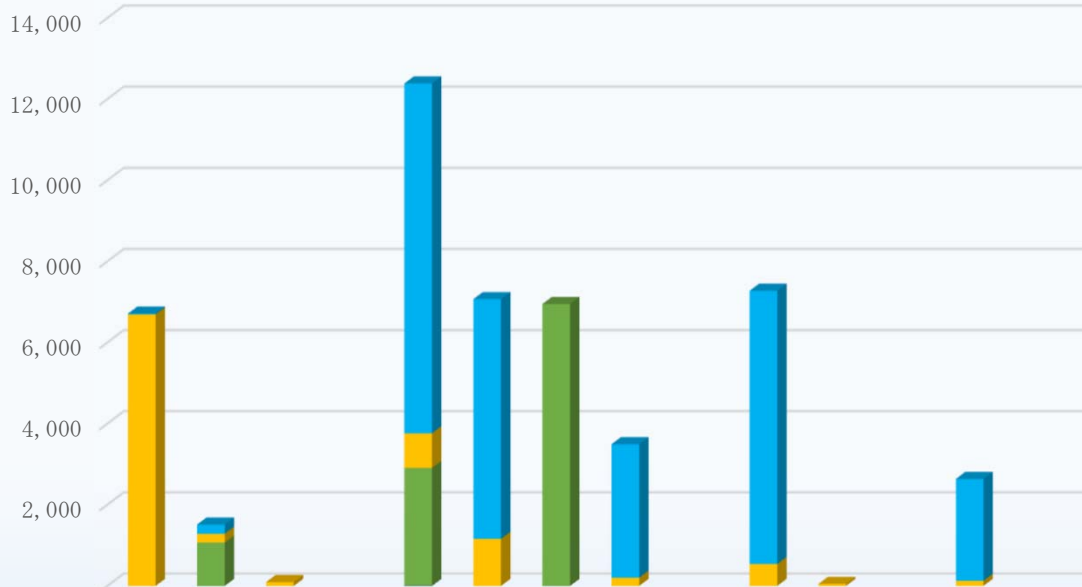
火災種別損害額



## 5-4 令和7年 地区別火災損害額

	損害額 (千円)						
	合計	小計	建物		林野	車両	その他
			建物	内容物			
大井町	6,713	6,713	17	6,696			
長島町	1,513	446	226	220		1,067	
東野	96	96		96			
三郷町							
武並町	12,385	9,477	8,622	855		2,900	8
笠置町	7,070	7,070	5,910	1,160			
中野方町	6,950					6,950	
飯地町	3,494	3,494	3,291	203			
岩村町							
山岡町	7,277	7,277	6,736	541			
明智町	50	50		50			
串原							
上矢作町	2,638	2,638	2,513	125			
中央道							
合計	48,186	37,261	27,315	9,946		10,917	8

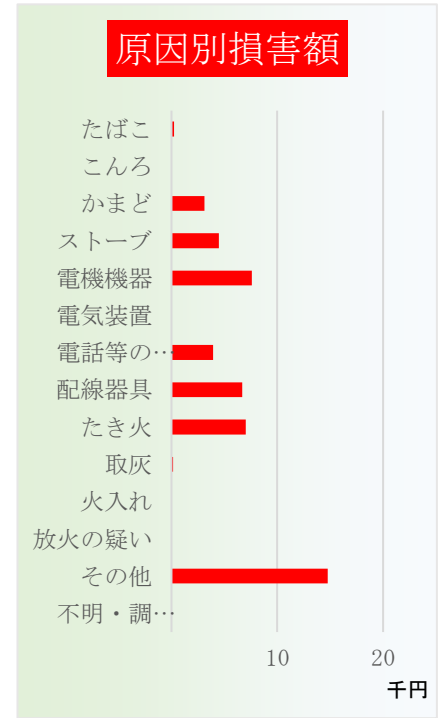
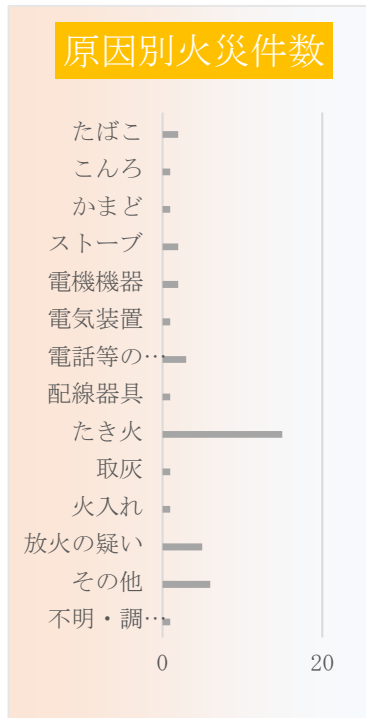
地区別火災損害額 (千円)



	大井町	長島町	東野	三郷町	武並町	笠置町	中野方町	飯地町	岩村町	山岡町	明智町	串原	上矢作町	中央道
■建物 建物	17	226			8,622	5,910		3,291		6,736			2,513	
■建物 内容物	6,696	220	96		855	1,160		203		541	50		125	
■林野														
■車両		1,067			2,900	6,950								
■その他					8									

## 5-5 令和7年 原因別火災件数・損害額表

区分	件数	損害額 (千円)
たばこ	2	257
こんろ	1	3
かまど	1	3,135
ストーブ	2	4,506
電機機器	2	7,595
電気装置	1	50
電話等の配線	3	3,935
配線器具	1	6,710
たき火	15	7,046
取灰	1	180
火入れ	1	
放火の疑い	5	8
その他	6	14,761
不明・調査中	1	
<b>合計</b>	<b>42</b>	<b>48,186</b>



## 5-6 過去10年間の火災損害額

月別	区分	損害額 (千円)						
		合計	建物		林野	車両	その他	
			小計	建物				内容物
平成28年		17,511	7,129	5,893	1,236		2,381	8,001
平成29年		26,708	24,207	15,479	8,728		2,500	1
平成30年		32,288	30,043	24,546	5,497		1,231	1,014
平成31年		37,909	37,909	8,619	29,290			
令和2年		121,533	119,911	46,814	73,097	78	989	555
令和3年		34,274	21,569	13,608	7,961		12,694	11
令和4年		48,459	47,997	30,153	17,844		318	144
令和5年		28,018	25,800	19,355	6,445		1,686	532
令和6年		10,468	6,676	5,515	1,161		3,667	125
令和7年		48,186	37,261	27,315	9,946		10,917	8

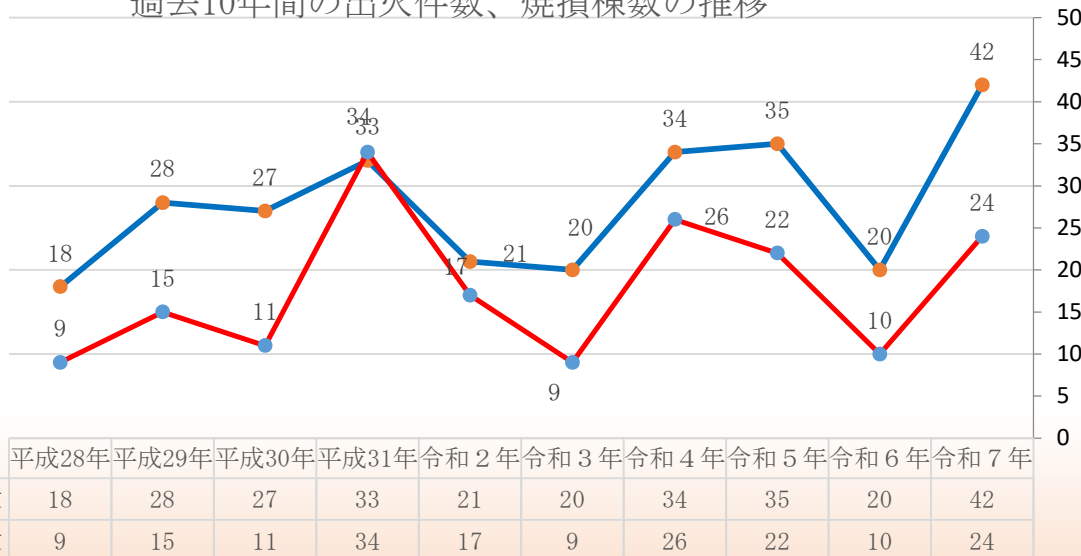
過去10年間の火災損害額



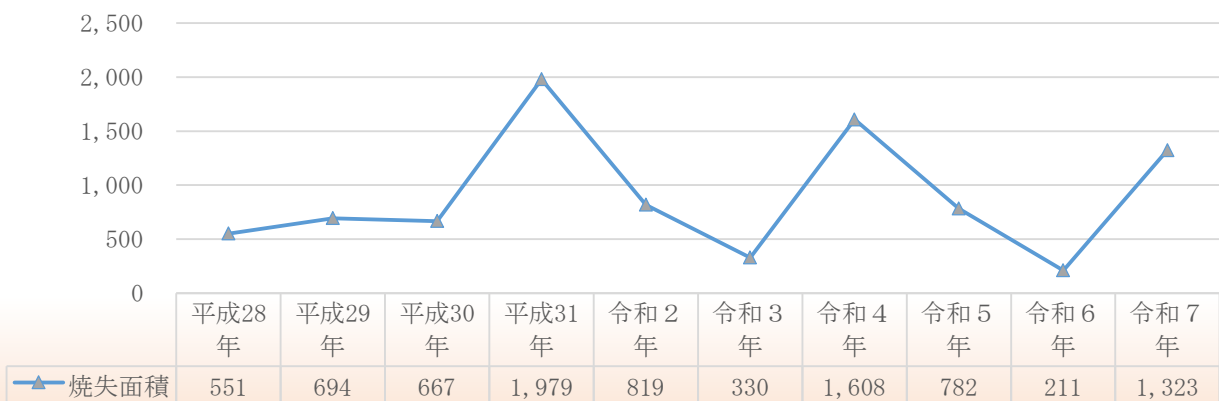
## 5-7 過去10年間の火災状況

年	出火件数					焼損棟数					焼失面積			死傷者		り災世帯			り災人員	
	計	建物	林野	車両	その他	計	全焼	半焼	部分焼	ぼや	建物 ㎡	林野 a	その他 a	死者	傷者	計	全損	半損		小損
平成28年	18	7	1	1	9	9	2		5	2	551	3	70		4	7	2		5	16
平成29年	28	12	1	2	13	15	4	3	4	4	694	21	184		3	4	1		3	11
平成30年	27	11			16	11	3		6	2	667		134		3	3			3	9
平成31年	33	19	2	1	11	34	18	5	6	5	1,979	16	98	2	8	12	6	2	4	37
令和2年	21	10		4	7	17	8		3	6	819		33		3	6	2		4	16
令和3年	20	8		1	11	9	2		2	5	330		75	1	3	4	2		2	6
令和4年	34	15	3	3	13	26	15	3	4	4	1,608	31	46	3	3	10	5	2	3	18
令和5年	35	16		1	18	22	10		4	8	782		75	5	5	10	4		6	24
令和6年	20	8	1	1	10	10	3		3	4	211	0	32		2	3	1		2	6
令和7年	42	16		4	22	24	12	0	9	3	1,323	0	131	2	4	8	7		1	20

過去10年間の出火件数、焼損棟数の推移



過去10年間の焼失面積（㎡）の推移



# 6 危険物統計

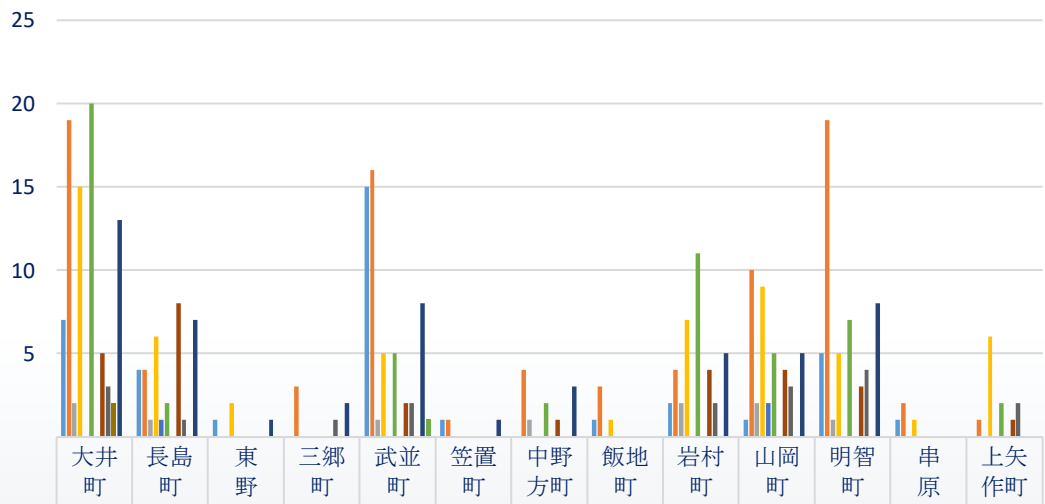
👤 6- 1 危険物施設地区別現況表	5 4
👤 6- 2 危険物施設数	5 5
👤 6- 3 地区別危険物施設数	5 5
👤 6- 4 危険物施設倍数表	5 6
👤 6- 5 過去 10 年間の危険物施設数推移	5 6
👤 6- 6 過去 10 年間の危険物施設事務取扱件数	5 7
👤 6- 7 過去 10 年間の少量危険物貯蔵・取扱年次別届出件数	5 7
👤 6- 8 過去 10 年間の液化石油ガス（300kg 以上） 圧縮アセチレンガス（40kg 以上）の貯蔵取扱届件数	5 7
👤 6- 9 高圧ガス保安法関係事業所数	5 8
👤 6-10 液化石油ガス法関係事業所数	5 8
👤 6-11 火薬類関係事業所数	5 8

# 6-1 危険物施設地区別現況表

令和8年4月1日現在

区分 町別	合計	製造所	貯蔵所								取扱所				
			小計	屋内	屋外タンク	屋内タンク	地下タンク	簡易タンク	移動タンク	屋外	給油		販売	一般	
											営業	自家用			
大井町	86		63	7	19	2	15		20		23	5	3	2	13
長島町	34		18	4	4	1	6	1	2		16	8	1		7
東野	4		3	1			2				1				1
三郷町	6		3		3						3		1		2
武並町	55	1	42	15	16	1	5		5		12	2	2		8
笠置町	3		2	1	1						1				1
中野方町	11		7		4	1			2		4	1			3
飯地町	5		5	1	3		1								
岩村町	37		26	2	4	2	7		11		11	4	2		5
山岡町	41		29	1	10	2	9	2	5		12	4	3		5
明智町	52		37	5	19	1	5		7		15	3	4		8
串原	4		4	1	2		1								
上矢作町	12		9		1		6		2		3	1	2		
合計	350	1	248	38	86	10	57	3	54		101	28	18	2	53

危険物施設地区別現況



	大井町	長島町	東野	三郷町	武並町	笠置町	中野方町	飯地町	岩村町	山岡町	明智町	串原	上矢作町
■貯蔵所 屋内	7	4	1		15	1		1	2	1	5	1	
■貯蔵所 屋外タンク	19	4		3	16	1	4	3	4	10	19	2	1
■貯蔵所 屋内タンク	2	1			1		1		2	2	1		
■貯蔵所 地下タンク	15	6	2		5			1	7	9	5	1	6
■貯蔵所 簡易タンク		1								2			
■貯蔵所 移動タンク	20	2			5		2		11	5	7		2
■貯蔵所 屋外													
■取扱所 営業	5	8			2		1		4	4	3		1
■取扱所 自家用	3	1		1	2				2	3	4		2
■取扱所 販売	2												
■取扱所 一般	13	7	1	2	8	1	3		5	5	8		
■製造所					1								

## 6-2 危険物施設数

令和8年4月1日現在

施設別	製造所	貯蔵所							取扱所				合計
		屋内	屋外タンク	屋内タンク	地下タンク	簡易タンク	移動タンク	屋外	給油	自家用給油	販売	一般	
施設数	1	38	86	10	57	3	54	0	28	18	2	53	350

危険物施設数



## 6-3 地区別危険物施設数

令和8年4月1日現在

地区	大井町	長島町	東野	三郷町	武並町	笠置町	中野方町	飯地町	岩村町	山岡町	明智町	串原	上矢作町	合計
施設数	86	34	4	6	55	3	11	5	37	41	52	4	12	350

危険物施設地区別数

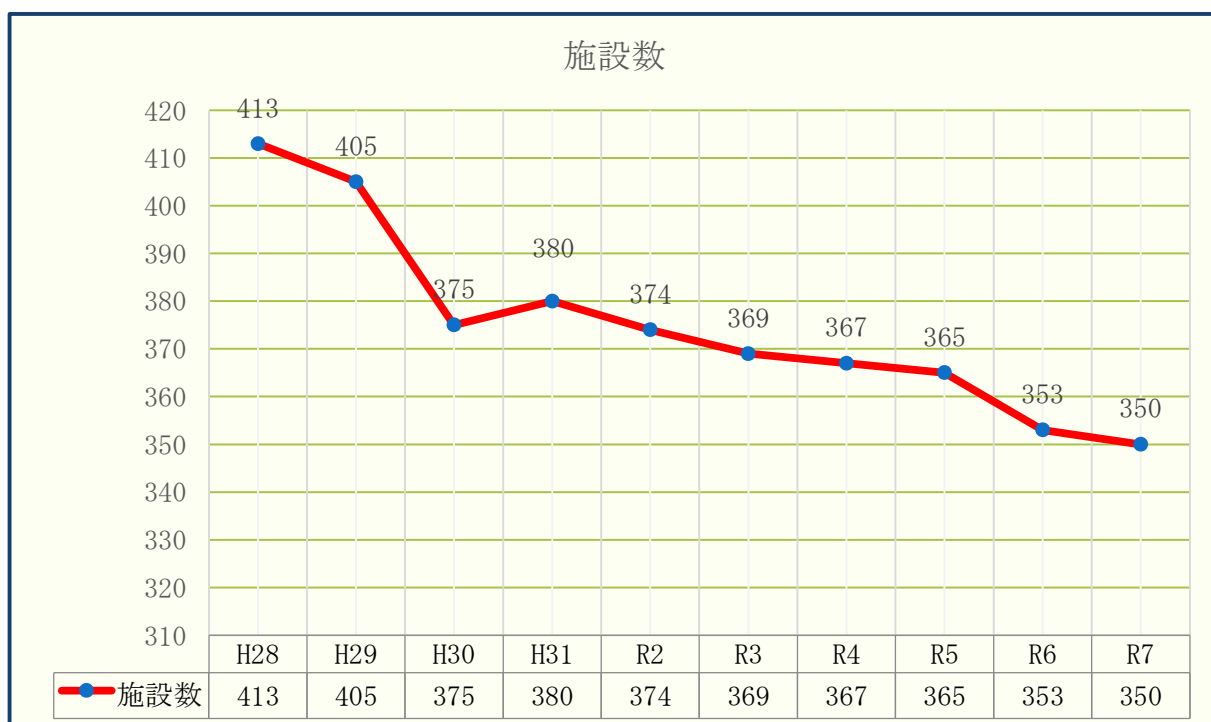


## 6-4 危険物施設倍数表

令和8年4月1日現在

製造所等 倍数	合 計	製 造 所 計	小 計	貯 蔵 所							小 計	取 扱 所		
				屋 内	屋 外 タ ン ク	屋 内 タ ン ク	地 下 タ ン ク	簡 易 タ ン ク	移 動 タ ン ク	屋 外		給 油	販 売	一 般
5倍以下	153		120	20	21	7	24	3	45		33	9	2	22
5倍を超え 10倍以下	67		46	6	20	3	17				21	1		20
10倍を超え 50倍以下	78		63	8	37		15		3		15	7		8
50倍を超え 100倍以下	20	1	10	1	3				6		9	7		2
100倍を超え 150倍以下	9		2	2							7	6		1
150倍を超え 200倍以下	9		3		3						6	6		
200倍超	14		4	1	2		1				10	10		
合計	350	1	248	38	86	10	57	3	54		101	46	2	53

## 6-5 過去10年間の危険物施設数推移



## 6-6 過去10年間の危険物施設事務取扱件数

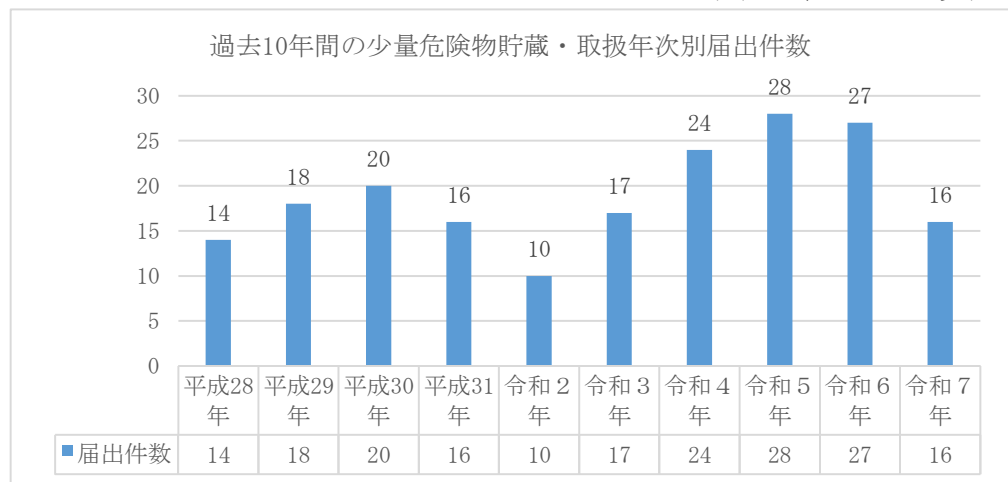
令和8年4月1日現在

年	合計	製造所						貯蔵所						取扱所											
		計	設置許可	変更許可	完成検査	他許可行政庁から転入	他許可行政庁に転出	廃止	承認	計	設置許可	変更許可	完成検査	他許可行政庁から転入	他許可行政庁に転出	廃止	承認	計	設置許可	変更許可	完成検査	他許可行政庁から転入	他許可行政庁に転出	廃止	承認
平成28年	56	3		1	1				1	21	3	2	8			7	1	32	2	9	11			3	7
平成29年	46	3		1	1				1	25	5	2	5			13		18		7	4			1	6
平成30年	98	3		1	1				1	46	7	4	7			27	1	49	3	14	12			6	14
平成31年	118	4		1	1				2	52	3	17	26		1	3	2	62		19	22			1	20
令和2年	75	6		2	2				2	9	1	1	1			6		60		20	19			1	20
令和3年	67									24	6	2	8			8		43	2	11	17			5	8
令和4年	63	3		1	1				1	17	3	4	7			3		43		14	12			2	15
令和5年	63	3		1	1				1	17	3	4	7			3		43		14	12			2	15
令和6年	97									40	2	7	12	3		10	6	57		18	16			5	18
令和7年	96									18		5	5	3		5		78		25	27			1	25

## 6-7 過去10年間の少量危険物貯蔵・取扱年次別届出件数

令和8年4月1日現在

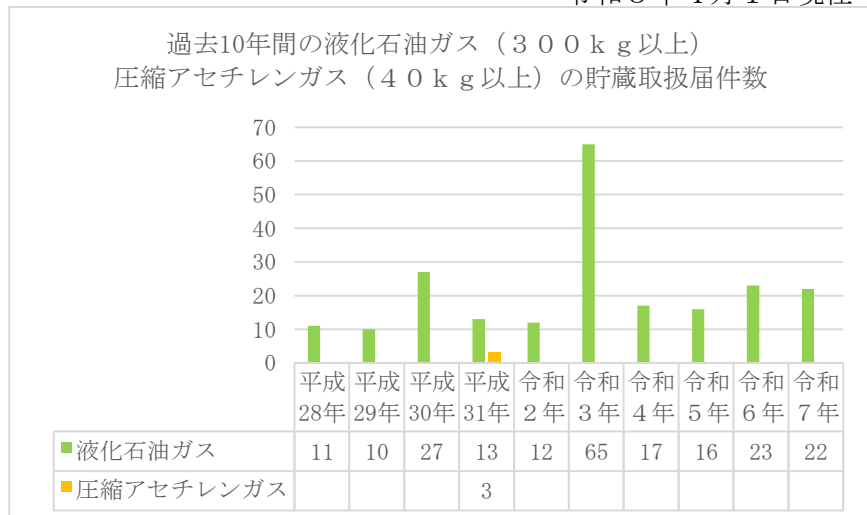
年	届出件数
平成28年	14
平成29年	18
平成30年	20
平成31年	16
令和2年	10
令和3年	17
令和4年	24
令和5年	28
令和6年	27
令和7年	16



## 6-8 過去10年間の液化石油ガス（300kg以上） 圧縮アセチレンガス（40kg以上）の貯蔵取扱届出件数

令和8年4月1日現在

年	液化石油ガス	圧縮アセチレンガス
平成28年	11	
平成29年	10	
平成30年	27	
平成31年	13	3
令和2年	12	
令和3年	65	
令和4年	17	
令和5年	16	
令和6年	23	
令和7年	22	



## 6-9 高压ガス保安法関係事業所数

令和8年4月1日現在

業種別		適用法令別	合計	一般則	液石則	一般・液石	冷凍
製造所	第1種		8	2	3	1	2
	第2種		33	9	1	1	22
貯蔵所	第1種		12	3	7	2	
	第2種		8	7	1		
特定高压ガス消費事業所			12	2	10		
高压ガス販売業者			19	8	11		
容器検査所							
工業用液化石油ガス消費設備			27		27		

## 6-10 液化石油ガス法関係事業所数

令和8年4月1日現在

区分	件数
液化石油ガス販売事業者	8
保安機関	7
認定液化石油ガス販売事業者	
許可貯蔵施設	
特定供給設備	4
充てん事業者	1
特定液化石油ガス設備工事事業者	14

## 6-11 火薬類関係事業所数

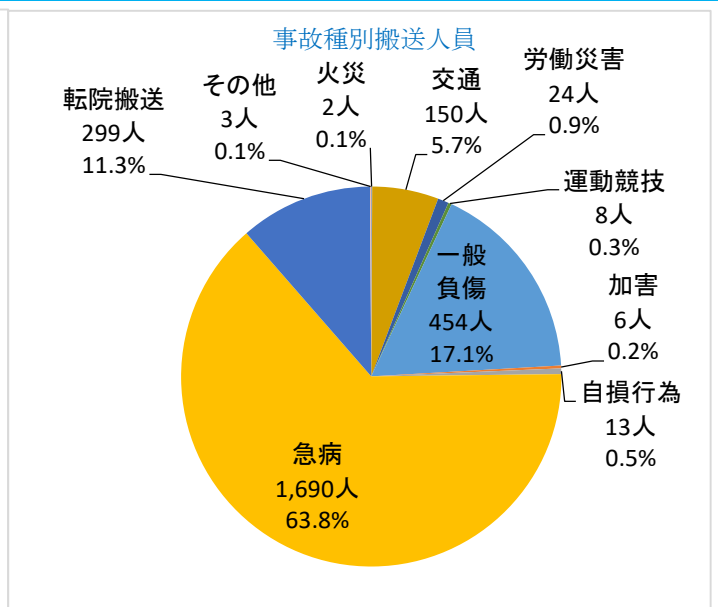
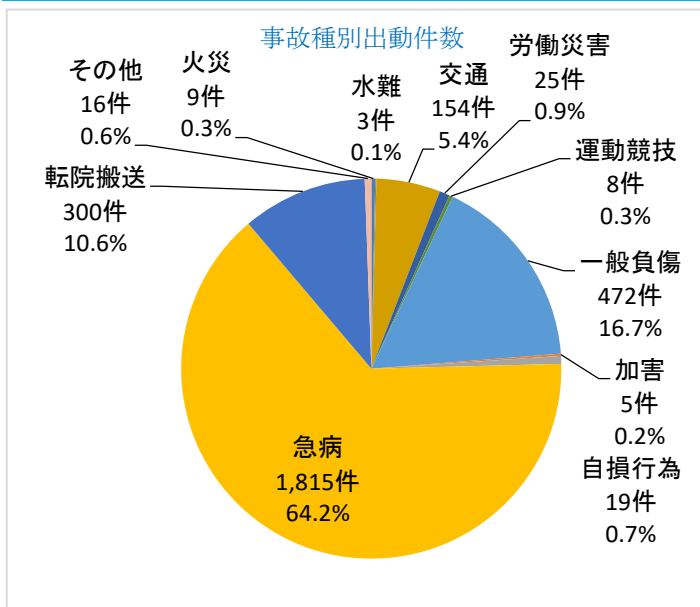
区分	件数	
消費場所 (令和7年度)	採石	2
	土木	5
	煙火	18
	その他	
	合計	25
販売業者 (令和8年4月1日現在)	火薬	
	爆薬	
	火工品	2
	(内競技用紙雷管)	(2)
	合計	2

# 7 救急統計

👤 7- 1 事故種別・月別出動件数、搬送人員	6 0
👤 7- 2 事故種別・地区別出動件数、搬送人員	6 1
👤 7- 3 医療機関別搬送人員	6 2
👤 7- 4 事故種別・年齢区分別搬送状況	6 3
👤 7- 5 傷病程度・年齢区分別搬送状況	6 3
👤 7- 6 事故種別・時間別出動件数、搬送人員	6 4
👤 7- 7 過去 10 年間の救急出動状況推移	6 5
👤 7- 8 過去 10 年間の応急手当普及啓発活動	6 6

## 7-1 令和7年 事故種別・月別出動件数、搬送人員

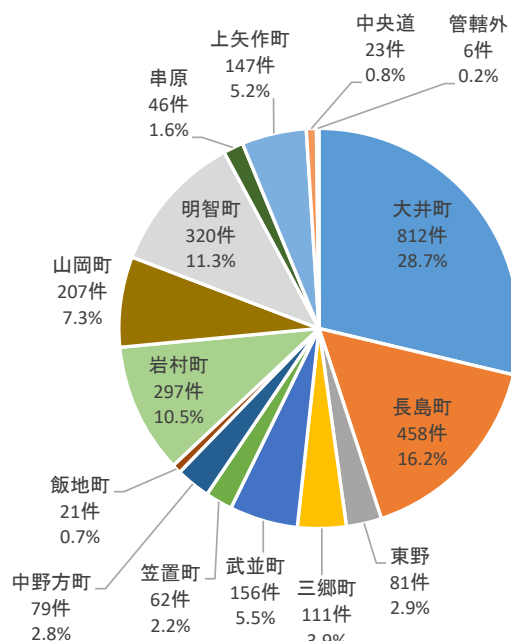
		火災	自然災害	水難	交通	労働災害	運動競技	一般負傷	加害	自損行為	急病	転院搬送	医師搬送	資器材搬送	その他	合計
1月	出動件数	3			9	3	2	38		1	178	31			2	267
	搬送人員				9	3	2	36		1	164	31			1	247
2月	出動件数	1			6	3		45	1		159	29			2	246
	搬送人員				7	3		42	1		150	29				232
3月	出動件数	2			19	2	1	36	1	2	165	33			4	265
	搬送人員	1			17	2	1	36	1		154	32				244
4月	出動件数			1	11		1	40		2	146	29			1	231
	搬送人員				11		1	38		2	134	29			1	216
5月	出動件数				9	1		45		2	132	19				208
	搬送人員				8	1		43		2	121	19				194
6月	出動件数				17	2		37		2	146	26			1	231
	搬送人員				18	2		35		1	141	26				223
7月	出動件数	1			7	3	1	40	1	4	171	26			1	255
	搬送人員				8	2	1	37	2	3	159	26				238
8月	出動件数			1	14	2	1	35			180	17			1	251
	搬送人員				13	2	1	35			170	17				238
9月	出動件数	1		1	11	3	1	36	1	2	145	25			2	228
	搬送人員	1			11	3	1	34	1	1	138	25			1	216
10月	出動件数				14	2		47		1	114	23				201
	搬送人員				17	2		46		1	103	23				192
11月	出動件数	1			18	1	1	40			120	22			1	204
	搬送人員				12	1	1	40			111	22				187
12月	出動件数				19	3		33	1	3	159	20			1	239
	搬送人員				19	3		32	1	2	145	20				222
合計	出動件数	9		3	154	25	8	472	5	19	1,815	300			16	2,826
	搬送人員	2			150	24	8	454	6	13	1,690	299			3	2,649



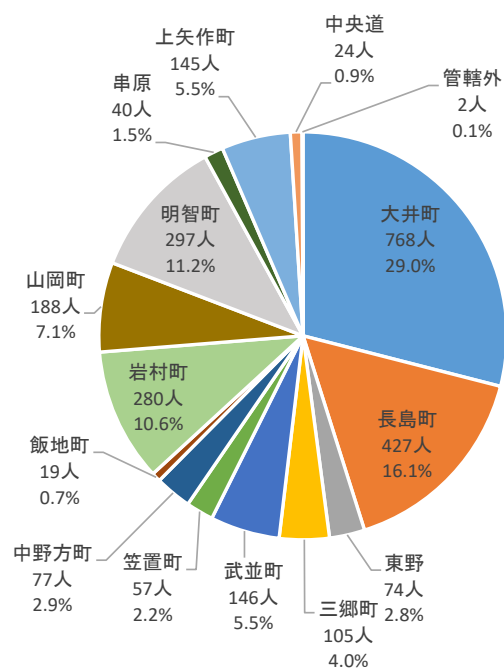
## 7-2 令和7年 事故種別・地区別出動件数、搬送人員

		火災	自然災害	水難	交通	労働災害	運動競技	一般負傷	加害	自損行為	急病	転院搬送	医師搬送	資器材搬送	その他	合計
大井町	出動件数			3	28	6		105	4	5	452	201			8	812
	搬送人員				28	5		101	5	5	422	200			2	768
長島町	出動件数	1			34	4	1	85		2	300	28			3	458
	搬送人員	1			34	4	1	79		1	278	28			1	427
東野	出動件数	1			12			11			57					81
	搬送人員				13			11			50					74
三郷町	出動件数				6			19			85	1				111
	搬送人員				6			19			79	1				105
武並町	出動件数	2			11	1	3	27			112					156
	搬送人員				9	1	3	27			106					146
笠置町	出動件数	1				1		15		3	41				1	62
	搬送人員	1				1		15		1	39					57
中野方町	出動件数				8			12		1	54	4				79
	搬送人員				9			12		1	51	4				77
飯地町	出動件数	1						4		1	14	1				21
	搬送人員							4			14	1				19
岩村町	出動件数				9	5		68	1	1	199	13			1	297
	搬送人員				7	5		66	1		188	13				280
山岡町	出動件数	1			14	2	3	39			146	1			1	207
	搬送人員				12	2	3	36			134	1				188
明智町	出動件数	1			7	5	1	47		3	242	12			2	320
	搬送人員				6	5	1	45		2	226	12				297
串原	出動件数				7			8		2	29					46
	搬送人員				7			7		2	24					40
上矢作	出動件数	1			8	1		26		1	71	39				147
	搬送人員				8	1		26		1	70	39				145
中央道	出動件数				10			5			8					23
	搬送人員				11			5			8					24
管轄外	出動件数							1			5					6
	搬送人員							1			1					2
合計	出動件数	9		3	154	25	8	472	5	19	1,815	300			16	2,826
	搬送人員	2			150	24	8	454	6	13	1,690	299			3	2,649

### 地区別出動件数



### 地区別搬送人員

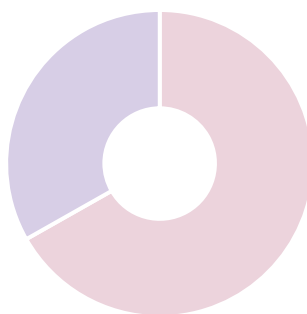


### 7-3 令和7年 医療機関別搬送人員

医療機関別		事故種別												合計
		火災	自然災害	水難	交通	労働災害	運動競技	一般負傷	加害	自損行為	急病	転院搬送	その他	
管内	市立恵那病院	1			102	9	6	292	6	5	1,198	36	3	1,658
	国保上矢作病院				4			26		1	77	2		110
	林外科内科							1						1
	小計	1			106	9	6	319	6	6	1,275	38	3	1,769
管外	中津川市民病院	1			10	2		64		1	127	66		271
	東濃厚生病院				11	2	1	33			105	13		165
	県立多治見病院				15	5	1	20		4	87	75		207
	土岐市立総合病院							2			65	28		95
	多治見市民病院				1			5			5			11
	名古屋徳洲会総合病院					1		1			8	46		56
	国立大学法人 岐阜大学医学部附属病院				6	5		4		1	12	2		30
	中部国際医療センター				1			4		1		3		9
	中西ウィメンズクリニック										1			1
	特定医療法人社団聖泉会 聖十字病院											1		1
	岐阜市民病院											1		1
	トヨタ記念病院											1		1
	名古屋大学医学部附属病院							1				1		2
	愛知医科大学病院											11		11
	藤田医科大学病院										1	2		3
	春日井市民病院											1		1
	公立陶生病院											2		2
	愛知県がんセンター中央病院										2			2
	名古屋市立大学病院										1	1		2
	愛知県厚生農業協同組合連合会豊田厚生病院											2		2
	名古屋セントラル病院										1			1
藤田医科大学岡崎医療センター											2		2	
名古屋市立西部医療センター											2		2	
医療法人澄心会名古屋ハートセンター											1		1	
愛知県厚生農業協同組合連合会足助病院							1						1	
小計	1			44	15	2	135		7	415	261		880	
合計		2			150	24	8	454	6	13	1,690	299	3	2,649

#### 管内・管外搬送割合

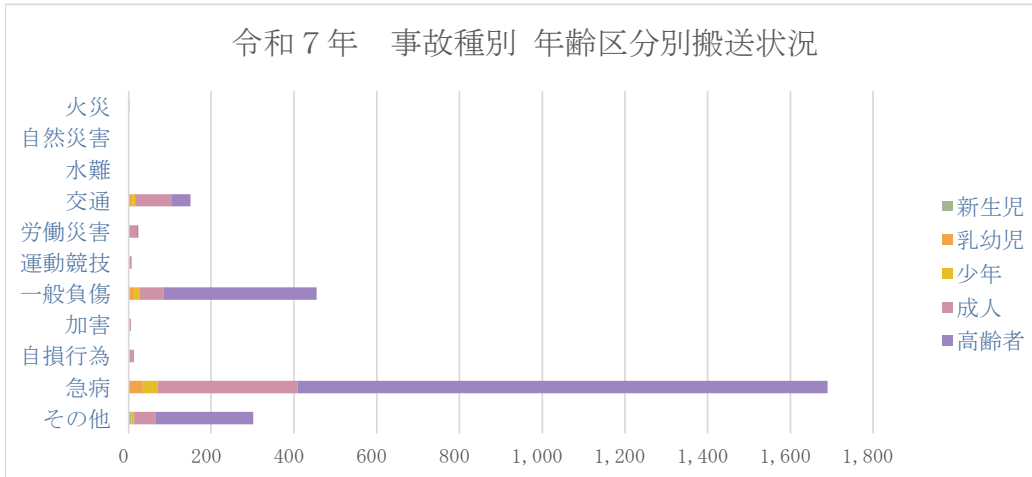
■ 管外搬送割合  
33%



■ 管内搬送割合  
67%

## 7-4 令和7年 事故種別・年齢区分別搬送状況

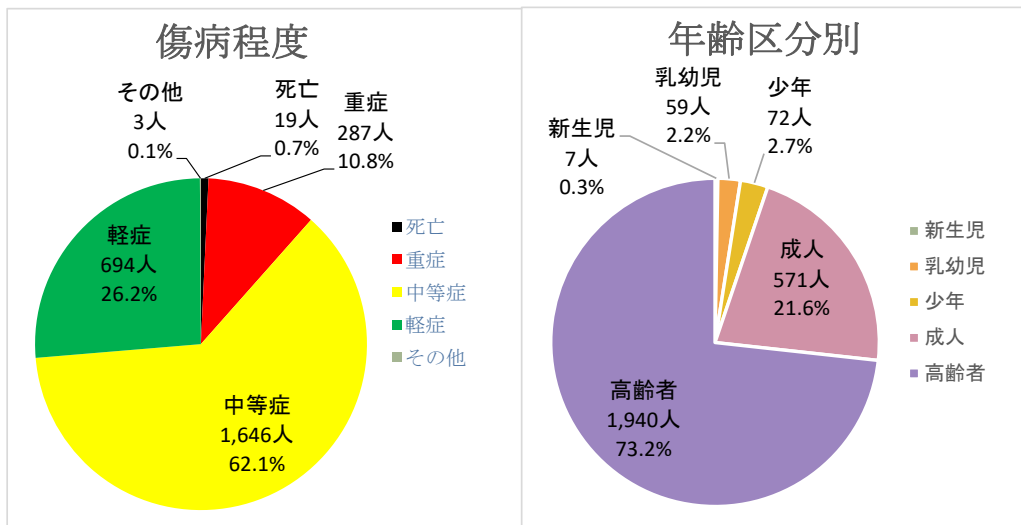
事故種別	新生児	乳幼児	少年	成人	高齢者	合計
火災				1	1	2
自然災害						
水難						
交通		9	7	88	46	150
労働災害				21	3	24
運動競技			4	2	2	8
一般負傷		14	14	58	368	454
加害			3	3		6
自損行為			2	9	2	13
急病	1	34	36	338	1,281	1,690
その他	6	2	6	51	237	302
合計	7	59	72	571	1,940	2,649



## 7-5 令和7年 傷病程度・年齢区分別搬送状況

傷病程度	新生児	乳幼児	少年	成人	高齢者	合計
死亡		1		1	17	19
重症	2	1	4	45	235	287
中等症	4	18	38	293	1,293	1,646
軽症	1	39	30	231	393	694
その他				1	2	3
合計	7	59	72	571	1,940	2,649

新生児：生後28日未満の者、乳幼児：生後28日以上7歳未満、少年：満7歳以上18未満  
成人：満18歳以上65歳未満、高齢者：満65歳以上

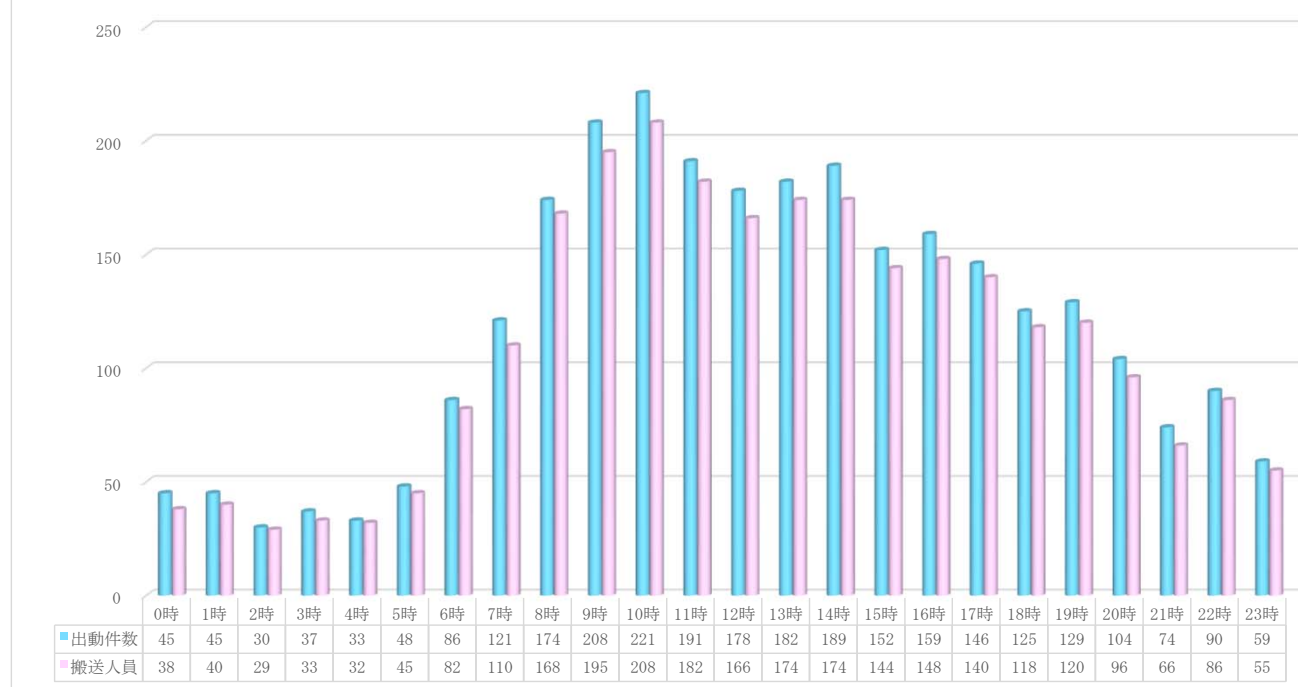


(注) 死亡：初診時において死亡が確認されたもの  
重症：傷病程度が3週間の入院加療を必要とするもの以上  
中等症：傷病程度が重症または軽症以外のもの  
軽症：傷病程度が入院加療を必要としないもの  
その他：医師の診断がないもの及び傷病程度が判明しないもの、並びにその他の場所に搬送したもの

## 7-6 令和7年 事故種別・時間別出動件数、搬送人員

		0時	1時	2時	3時	4時	5時	6時	7時	8時	9時	10時	11時	12時	13時	14時	15時	16時	17時	18時	19時	20時	21時	22時	23時	合計	
火災	出動件数		1			1					1		1		1	1		1			2					9	
	搬送人員														1			1									2
自然災害	出動件数																										
	搬送人員																										
水難	出動件数											2								1							3
	搬送人員																										
交通	出動件数	2	4	1			2	2	10	8	12	13	15	9	12	20	16	5	3	3	5	4	2	3	3	3	154
	搬送人員	1	3	1			2	2	9	7	8	14	14	9	12	20	16	4	3	3	5	6	2	5	4	4	150
労働災害	出動件数					1	1		3	4	5	2	1		1	1	4	1		1							25
	搬送人員					1	1		3	4	4	2	1		1	1	4	1		1							24
運動競技	出動件数										1	1	1	1	1		1					2					8
	搬送人員										1	1	1	1	1		1					2					8
一般負傷	出動件数	3	3	2	2	3	7	16	27	36	34	50	34	30	30	33	26	24	29	19	23	14	6	17	4	4	472
	搬送人員	3	3	2	1	3	6	16	27	36	34	49	34	29	29	29	25	22	29	18	22	12	5	16	4	4	454
加害	出動件数		2							1						1									1		5
	搬送人員		2							1						1									2		6
自損行為	出動件数	1	1		1			2	1	1	1	1				4		2	1	1	1	1					19
	搬送人員	1	1					1		1		1				2		2	1	1	1	1					13
急病	出動件数	37	32	25	31	27	35	65	80	114	125	114	99	115	109	103	88	103	94	90	80	82	57	63	47	1,815	
	搬送人員	32	29	24	29	27	33	62	72	109	120	105	92	104	103	97	81	96	90	86	74	75	50	57	43	1,690	
転院搬送	出動件数	2	1	2	3	2	3		2	11	28	34	39	22	27	25	20	19	15	10	15	2	8	6	4	300	
	搬送人員	1	1	2	3	2	3		2	11	28	34	39	22	27	25	20	19	15	10	15	2	8	6	4	299	
医師搬送	出動件数																										
	搬送人員																										
資器材輸送	出動件数																										
	搬送人員																										
その他	出動件数		1						1		2	1			1	2		1	2	2		1	1		1	1	16
	搬送人員		1																1	1	1		1	1		1	3
合計	出動件数	45	45	30	37	33	48	86	121	174	208	221	191	178	182	189	152	159	146	125	129	104	74	90	59	2,826	
	搬送人員	38	40	29	33	32	45	82	110	168	195	208	182	166	174	174	144	148	140	118	120	96	66	86	55	2,649	

令和7年 時間別出動件数、搬送人員

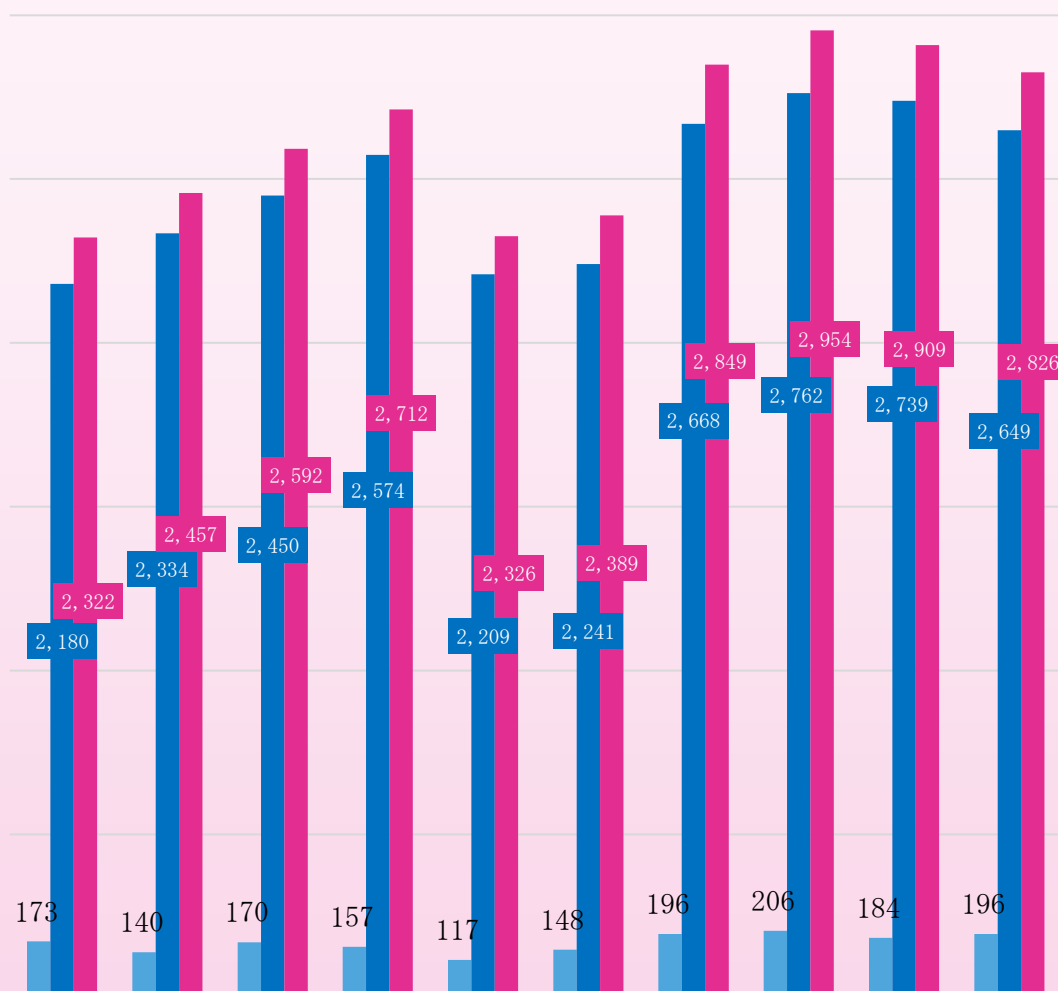


## 7-7 過去10年間の救急出動状況推移

	平成 28年	平成 29年	平成 30年	平成 31年	令和 2年	令和 3年	令和 4年	令和 5年	令和 6年	令和 7年
出動件数	2,322	2,457	2,592	2,712	2,326	2,389	2,849	2,954	2,909	2,826
搬送人員	2,180	2,334	2,450	2,574	2,209	2,241	2,668	2,762	2,739	2,649
不搬送	173	140	170	157	117	148	196	206	184	196

### 過去10年間の救急出動状況推移

■不搬送 ■搬送人員 ■出動件数

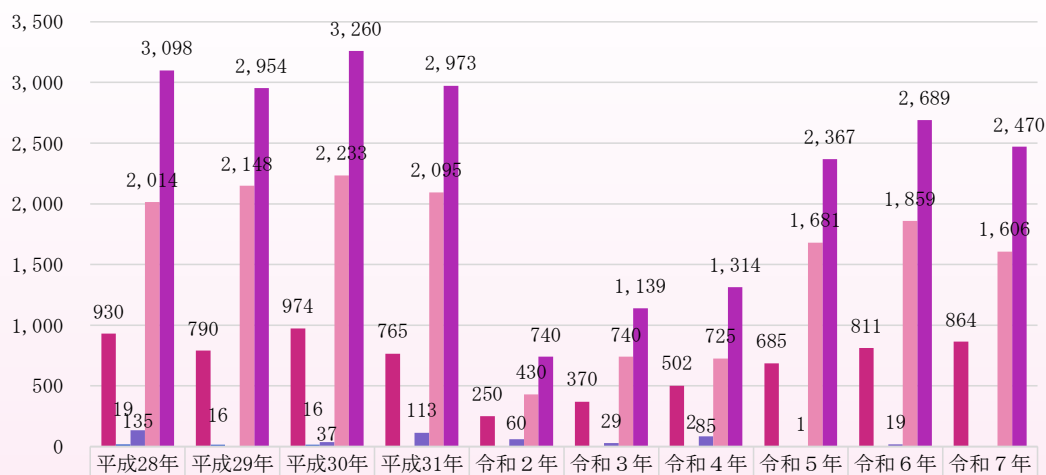


	平成 28年	平成 29年	平成 30年	平成 31年	令和 2年	令和 3年	令和 4年	令和 5年	令和 6年	令和 7年
■不搬送	173	140	170	157	117	148	196	206	184	196
■搬送人員	2,180	2,334	2,450	2,574	2,209	2,241	2,668	2,762	2,739	2,649
■出動件数	2,322	2,457	2,592	2,712	2,326	2,389	2,849	2,954	2,909	2,826

## 7-8 過去10年間の応急手当普及啓発活動

年	受講人数	講習回数	普通救命講習		上級救命講習		応急手当普及員講習		その他の講習	
			人数	回数	人数	回数	人数	回数	人数	回数
平成28年	3,098	119	930	46	19	1	135	6	2,014	66
平成29年	2,954	101	790	41	16	1			2,148	59
平成30年	3,260	116	974	48	16	1	37	3	2,233	64
平成31年	2,973	123	765	39			113	6	2,095	78
令和2年	740	41	250	24			60	2	430	15
令和3年	1,139	87	370	29			29	2	740	56
令和4年	1,314	93	502	40	2	1	85	4	725	48
令和5年	2,367	126	685	51			1	1	1,681	74
令和6年	2,689	191	811	65			19	9	1,859	117
令和7年	2,470	106	864	46			0	0	1,606	60
計	23,004	1,103	6,941	429	53	4	479	33	15,531	637

### 応急手当講習受講者状況 10年間の状況



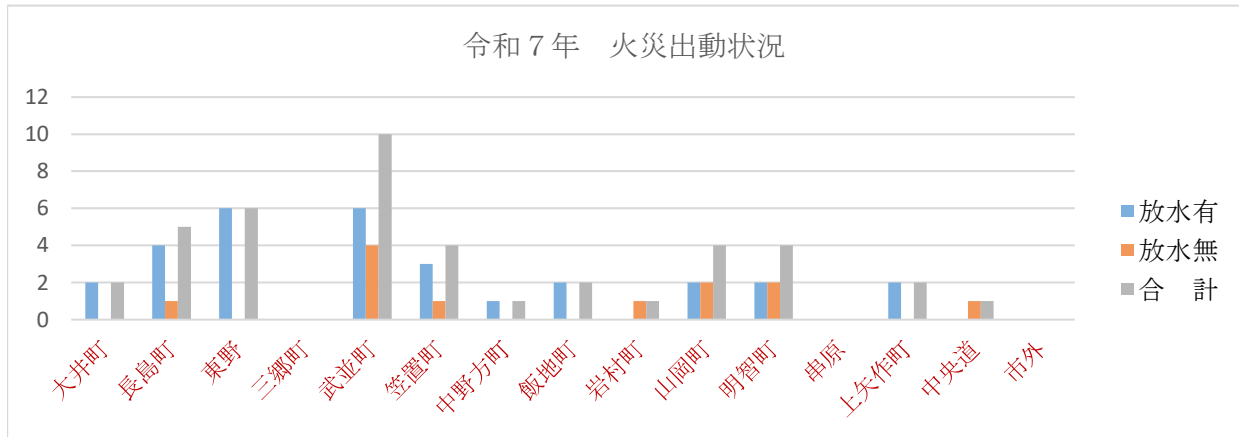
■普通救命講習	930	790	974	765	250	370	502	685	811	864
■上級救命講習	19	16	16				2			
■応急手当普及員講習	135		37	113	60	29	85	1	19	
■その他の講習	2,014	2,148	2,233	2,095	430	740	725	1,681	1,859	1,606
■計	3,098	2,954	3,260	2,973	740	1,139	1,314	2,367	2,689	2,470

# 8 消防活動

👤 8- 1 火災出動状況	6 8
👤 8- 2 火災以外の出動状況	6 8
👤 8- 3 救助活動状況	6 9
👤 8- 4 救助月別出動状況	7 0
👤 8- 5 救助地区別出動状況	7 0

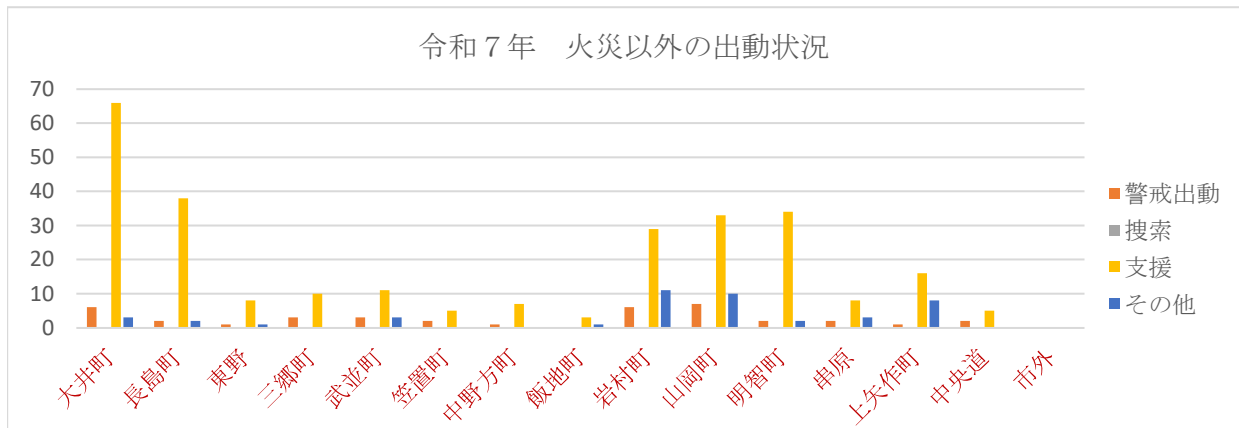
## 8-1 令和7年 火災出動状況

場所		大井町	長島町	東野	三郷町	武並町	笠置町	中野方町	飯地町	岩村町	山岡町	明智町	串原	上矢作町	中央道	市外	合計
第一次出動	放水有	2	4	6		6	3	1	2		2	2		2			30
	放水無		1			4	1			1	2	2			1		12
	小計	2	5	6		10	4	1	2	1	4	4		2	1		42
第二次出動	放水有																
	放水無																
	小計																
第三次出動	放水有																
	放水無																
	小計																
第四次出動	放水有																
	放水無																
	小計																
合計	放水有	2	4	6		6	3	1	2		2	2		2			30
	放水無		1			4	1			1	2	2			1		12
	合計	2	5	6		10	4	1	2	1	4	4		2	1		42



## 8-2 令和7年 火災以外の出動状況

場所		大井町	長島町	東野	三郷町	武並町	笠置町	中野方町	飯地町	岩村町	山岡町	明智町	串原	上矢作町	中央道	市外	合計
警戒出動		6	2	1	3	3	2	1		6	7	2	2	1	2		38
捜索																	
支援		66	38	8	10	11	5	7	3	29	33	34	8	16	5		273
その他		3	2	1		3			1	11	10	2	3	8			44
合計		75	42	10	13	17	7	8	4	46	50	38	13	25	7		355



## 8-3 令和7年 救助活動状況

区分	事故種別	火災	交通事故	水難事故	風水害等 自然災害 事故	機械によ る事故	建物等に よる事故	ガス及び 酸欠事故	破裂事故	その他	合計
	活動内容	出動件数	1	13	3			8			11
	活動件数	1	7	2			3			9	22
	救助人員	1	11	2			3			9	26
出動人員	消防隊員	1	42	9			8			33	93
	救助隊員	4	44	12			22			38	120
	救急隊員		66	10			21			34	131
	消防団員										
	計	5	152	31			51			105	344
出動車両	消防車	1	10	1						1	13
	救助工作車		13	3			6			12	34
	救急車		22	3			7			13	45
	その他		24	4			4			10	42
	計	1	69	11			17			36	134

救助出動・活動件数、救助人員



救助出動人員

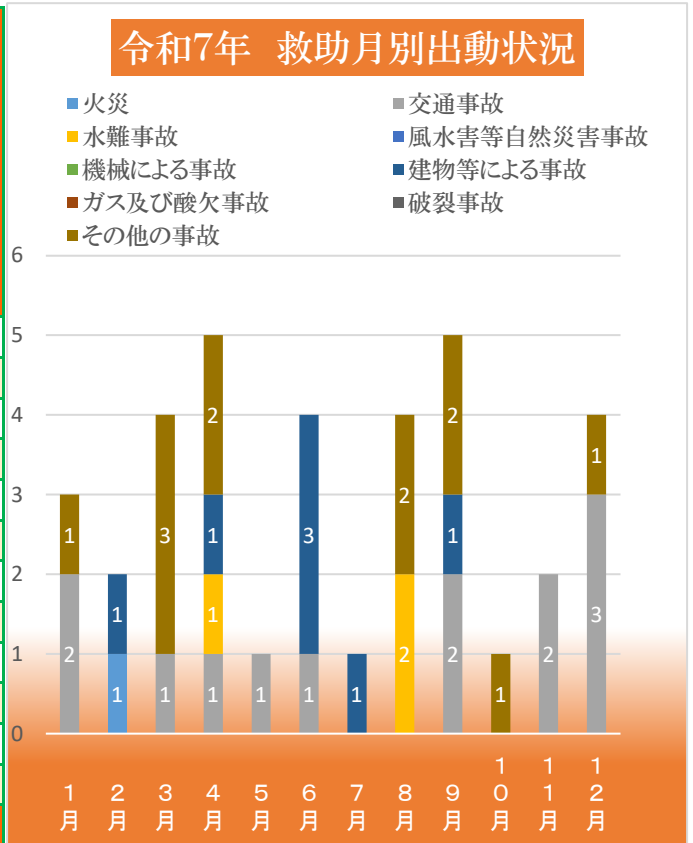


救助出動車両



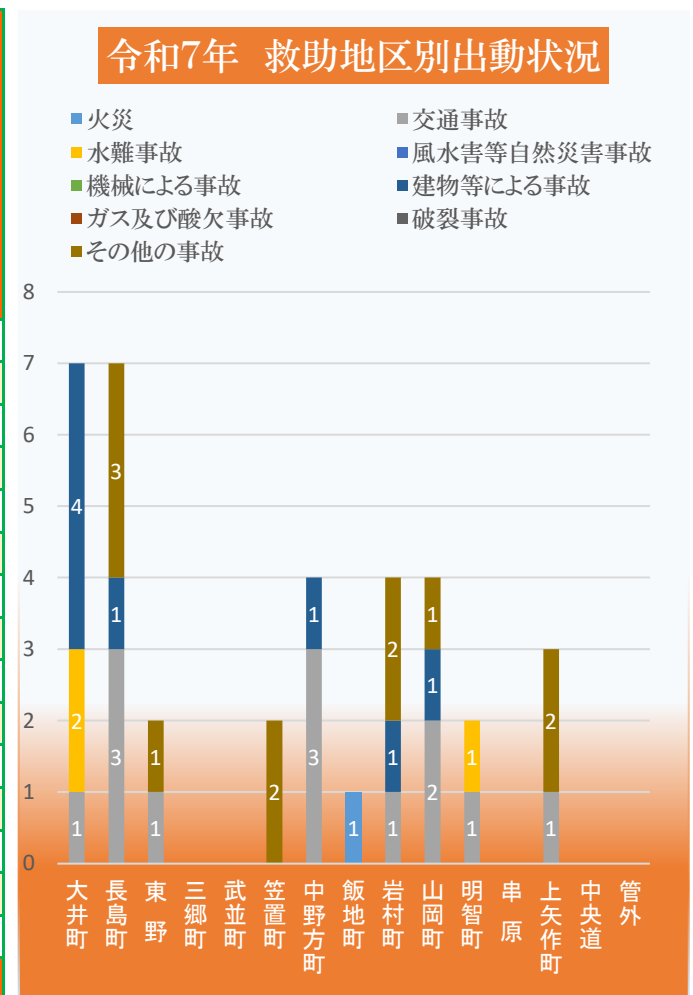
## 8-4 令和7年 救助月別出動状況

	火災	交通事故	水難事故	風水害等自然災害事故	機械による事故	建物等による事故	ガス及び酸欠事故	破裂事故	その他の事故	合計
1月		2							1	3
2月	1					1				2
3月		1							3	4
4月		1	1			1			2	5
5月		1								1
6月		1				3				4
7月						1				1
8月			2						2	4
9月		2				1			2	5
10月									1	1
11月		2								2
12月		3							1	4
合計	1	13	3			7			12	36



## 8-5 令和7年 救助地区別出動状況

	火災	交通事故	水難事故	風水害等自然災害事故	機械による事故	建物等による事故	ガス及び酸欠事故	破裂事故	その他の事故	合計
大井町		1	2			4				7
長島町		3				1			3	7
東野		1								2
三郷町										
武並町										
笠置町									2	2
中野方町		3				1				4
飯地町	1									1
岩村町		1				1			2	4
山岡町		2				1			1	4
明智町		1	1							2
串原										
上矢作町		1							2	3
中央道										
管外										
合計	1	13	3			8			11	36



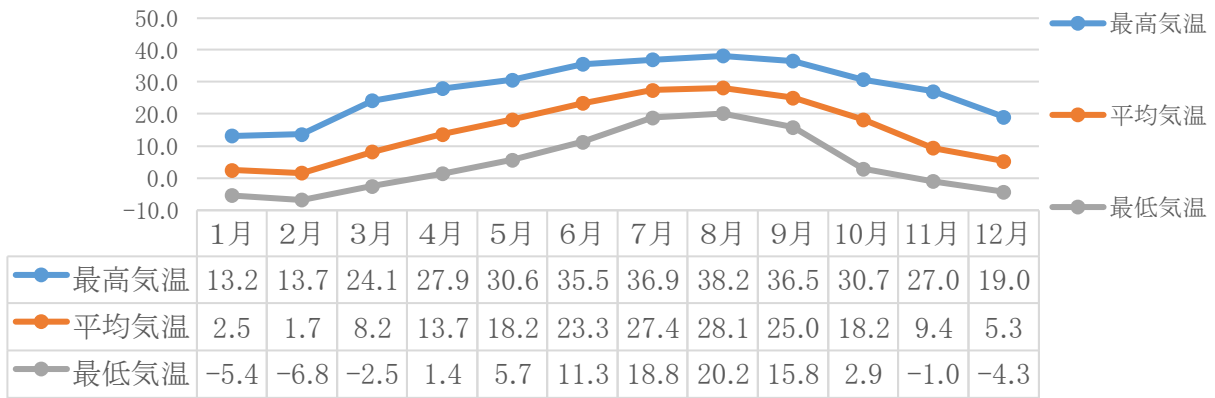
# 9 気象

👤 9- 1 月別気象状況 ----- 7 2

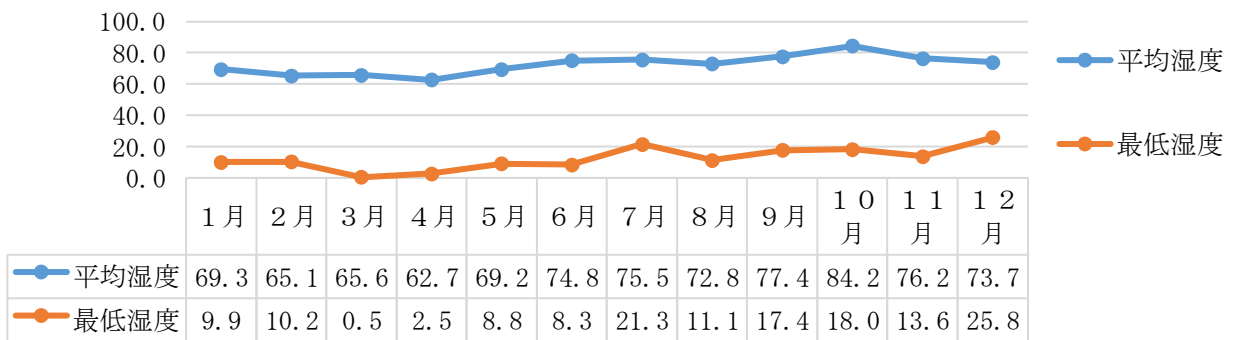
令和 7 年版（令和 8 年刊行）

# 9-1 令和7年 月別気象状況

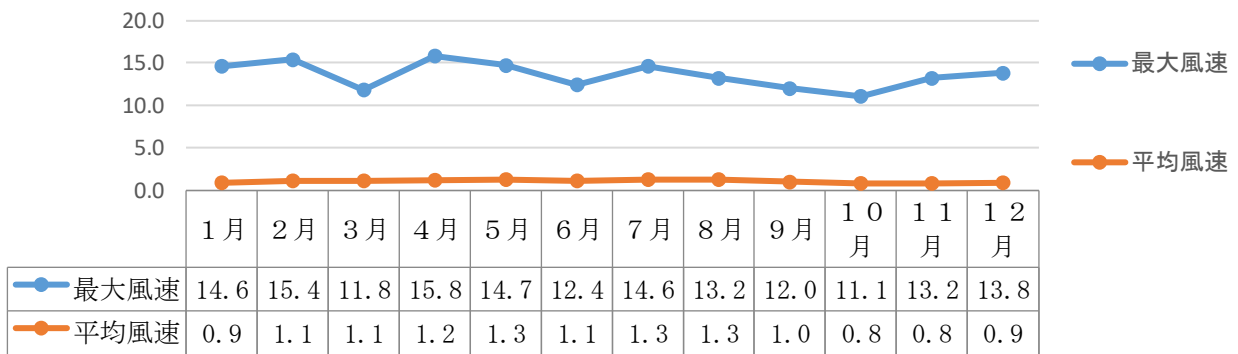
## 令和7年 月別気温表



## 令和7年 月別湿度表



## 令和7年 月別風速集計表



## 令和7年 月別降水量

年間降水量 = mm

