

火災・救急・救助統計

令和5年

(令和5年1月1日～令和5年12月31日)



恵那市消防本部

目 次

【火災】

火災統計概要、火災統計及び年別表、火災種別件数前年比較	3
地区別火災出動状況前年比較	4
火災原因、火災損害状況	5

【救急】

救急統計概要	6
地区別救急出動状況	7
事故種別救急出動状況	8
月別救急出動件数・搬送人員	9
曜日別、時間別救急出動状況	10
事故種別救急出動件数・搬送人員	11
年齢別救急搬送人員、署別救急活動状況	12
通報別救急出動件数、過去8年間における救急出動件数	13
医療機関別搬送状況	14

【救助】

救助統計概要、救助出動状況前年比較	15
地区別救助出動状況	16
月別救助出動状況	17

火災統計概要

火災件数 35 件 損害額 21,428千円(暫定)

令和5年中(1月1日から12月31日)の恵那市消防本部管内の火災発生件数は35件(前年比1件増)であり、その内訳は建物火災16件(1件増)、林野火災0件(3件減)、車両火災1件(2件減)、その他の火災18件(5件増)でした。

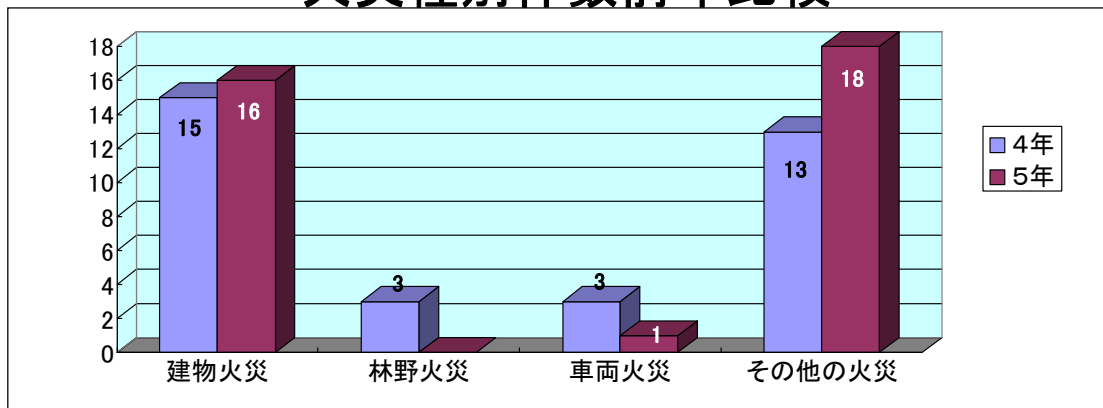
また死者5人(2人増)、負傷者5人(2人増)でした。

前年と比べ発生件数は1件増加し、損害額は29,904千円減少しました。

火災統計及び年別表

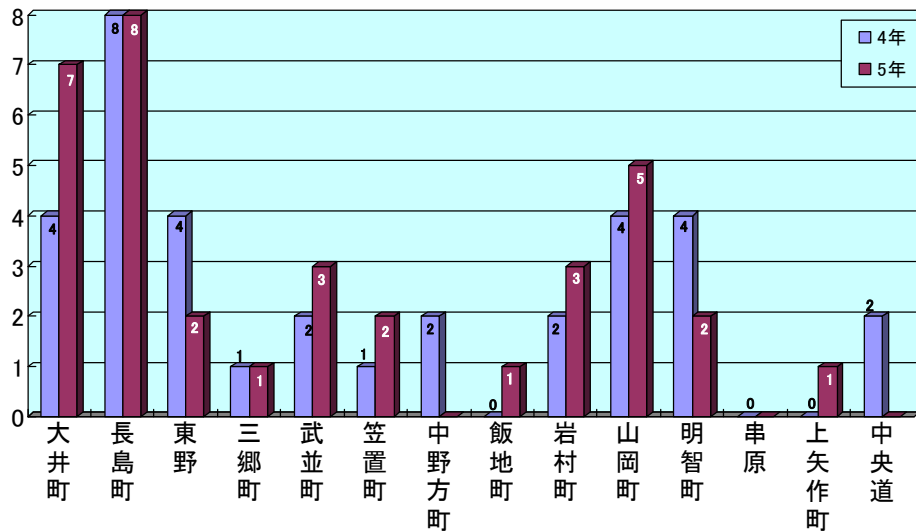
区 分 \ 年 別		令和5年	令和4年
火 災 件 数		35	34
火災種別	建 物 火 災	16	15
	林 野 火 災	0	3
	車 両 火 災	1	3
	その他の火災	18	13
損 害 額 (千円)		21,428	51,332
焼失面積	建物床面積 (m ²)	619	1,608
	建物表面積 (m ²)	114	9
	林 野 (a)	0	32
	そ の 他 (a)	5	45
死傷者	死 者 (人)	5	3
	負 傷 者 (人)	5	3
り 災 世 帯		18	10
り 災 人 員		33	18

火災種別件数前年比較



地区別火災出動状況前年比較

種別 地区別	令和5年					令和4年					増減
	地区計	建物	林野	車両	その他	地区計	建物	林野	車両	その他	
火災件数	35					34					1
大井町	7	6			1	4	1			3	3
長島町	8	2		1	5	8	4		1	3	0
東野	2	1			1	4	4				-2
三郷町	1				1	1				1	0
武並町	3	1			2	2	1			1	1
笠置町	2				2	1	1				1
中野方町	0					2	1			1	-2
飯地町	1				1	0					1
岩村町	3	1			2	2	1			1	1
山岡町	5	4			1	4		2		2	1
明智町	2	1			1	4	2	1		1	-2
串原	0					0					0
上矢作町	1				1	0					1
中央道	0					2			2		-2
合計	35	16	0	1	18	34	15	3	3	13	1



火 災 原 因

原因 \ 種別	建 物	林 野	車 両	そ の 他	合 計
たばこ	1				1
こんろ	3				3
ストーブ					0
電灯・電話等配線	1				1
火遊び					0
たき火	2			12	14
火入れ					0
放火					0
放火の疑い					0
風呂かまど					0
マッチ・ライター	1			1	2
電気機器					0
その他	2			1	3
不明・調査中	6		1	4	11
計	16	0	1	18	35

火 災 損 害 状 況

火災種別 \ 区分	建 物				林 野	車 両	そ の 他	合 計
火災件数	16					1	18	35
焼損面積	棟				0 a		5 a	35
	全焼	半焼	部分焼	ぼや				
	9	0	2	11				
	619 m ² (床面積)							
114 m ² (表面積)								
損害額 (千円)	20,896				0	0	532	21,428
り災者 (人)	33							33
死者 (人)	3				0	0	2	5
負傷者 (人)	5				0	0	0	5

救急統計概要

出動件数

令和5年における恵那市消防本部(恵那市・中央自動車道)の救急業務実施状況は、出動件数 2,954 件・搬送人員 2,762 人でした。これは前年と比べ、出動件数は105件(3.7%)増加し、搬送人員は94人(3.5%)増加しました。

一方、管内で1日平均 約 8.1 件救急車が出動したことになり、管内住民の約 15.9 人に1人、約 6.8 世帯で1回の割合で救急車を利用されたこととなります。

事故種別

救急出動件数を事故種別で見ますと、急病が 1,889 件(63.9%)でもっとも多く、次いで一般負傷 478 件(16.2%)、転院搬送 324 件(11.0%)、交通 166 件(5.6%)の順となっています。

年齢別搬送人員

救急搬送人員を年齢別で見た場合、成人(18~65歳未満)は594人(21.5%)、高齢者(65歳以上)は2,006人(72.6%)、そのほか新生児・乳幼児・少年(18歳未満)が162人(5.9%)となっています。

高齢者の搬送割合が昨年より増加し全体の7割を占め、高齢化率を反映する数字となっています。

中央自動車道救急出動

中央自動車道への救急出動は24件(前年31件)で全体の出動件数の0.8%、搬送人員は24人(前年30人)で全体の搬送人員の0.9%となっています。

地区別救急出動状況

		令和5年	令和4年	増減比較	
合計	出動件数	2,954	2,849	105	3.7%
	搬送人員	2,762	2,668	94	3.5%
大井町	出動件数	876	771	105	13.6%
	搬送人員	835	730	105	14.4%
長島町	出動件数	531	529	2	0.4%
	搬送人員	510	496	14	2.8%
東野	出動件数	62	79	-17	-21.5%
	搬送人員	56	68	-12	-17.6%
三郷町	出動件数	93	97	-4	-4.1%
	搬送人員	90	91	-1	-1.1%
武並町	出動件数	158	138	20	14.5%
	搬送人員	149	132	17	12.9%
笠置町	出動件数	82	75	7	9.3%
	搬送人員	75	74	1	1.4%
中野方町	出動件数	98	93	5	5.4%
	搬送人員	95	88	7	8.0%
飯地町	出動件数	35	40	-5	-12.5%
	搬送人員	33	40	-7	-17.5%
岩村町	出動件数	292	301	-9	-3.0%
	搬送人員	257	273	-16	-5.9%
山岡町	出動件数	197	185	12	6.5%
	搬送人員	174	168	6	3.6%
明智町	出動件数	303	312	-9	-2.9%
	搬送人員	286	290	-4	-1.4%
串原	出動件数	48	63	-15	-23.8%
	搬送人員	41	56	-15	-26.8%
上矢作町	出動件数	145	134	11	8.2%
	搬送人員	132	131	1	0.8%
中央道	出動件数	24	31	-7	-22.6%
	搬送人員	24	30	-6	-20.0%
管轄外	出動件数	10	1	9	900.0%
	搬送人員	5	1	4	0.0%

事故種別救急出動状況

年別 事故種別		令和5年			令和4年			増減比較		
		出動件数	搬送人員	不搬送件数	出動件数	搬送人員	不搬送件数	出動件数	搬送人員	不搬送件数
火災		19	6	13	16	4	12	3	2	1
自然災害										
水難		2		2	3		3	-1		-1
交通		166	155	24	170	153	29	-4	2	-5
労働災害		24	23	1	37	37		-13	-14	1
運動競技		9	8	1	4	4		5	4	1
一般負傷		478	453	25	488	461	27	-10	-8	-2
加害		2	2		6	4	2	-4	-2	-2
自損行為		22	11	11	20	15	5	2	-4	6
急病		1,889	1,781	109	1,781	1,692	92	108	89	17
その他の	転院搬送	324	321	3	301	297	4	23	24	-1
	医師搬送									
	資機材輸送									
	その他	19	2	17	23	1	22	-4	1	-5
合計		2,954	2,762	206	2,849	2,668	196	105	94	10

月別救急出動件数・搬送人員

事故種別 月別		火災	自然災害	水難	交通	労働災害	運動競技	一般負傷	加害	自損行為	急病	その他				合計
												転院搬送	医師搬送	資機材輸送	その他	
1月	出動件数	2			9	2	1	47		2	173	26			1	263
	搬送人員				8	2	1	46		2	158	26				243
2月	出動件数	1			14	3		23		1	135	30				207
	搬送人員				15	3		22			122	29				191
3月	出動件数	3			21		3	41		2	145	37			2	254
	搬送人員	1			19		2	38			138	36				234
4月	出動件数				11	3	1	40		2	120	23			1	201
	搬送人員				11	3	1	38			118	23				194
5月	出動件数	2			11	2		51		1	149	19				235
	搬送人員	1			10	2		48		1	138	19				219
6月	出動件数	2		1	7	1		21	1	4	142	22				201
	搬送人員	1			7	1		20	1	1	134	22				187
7月	出動件数	2		1	13	3		29		2	205	29			2	286
	搬送人員				13	3		29		1	194	29			1	270
8月	出動件数				20	1	2	49	1	1	188	19				281
	搬送人員				18	1	2	46	1	1	175	19				263
9月	出動件数	2			12		1	34		2	137	24			1	213
	搬送人員	1			10		1	32		1	130	24				199
10月	出動件数	2			20	3		44		1	152	30			7	259
	搬送人員	1			18	3		43			145	30			1	241
11月	出動件数	2			19	5	1	46		2	160	32			1	268
	搬送人員				17	4	1	42		2	154	32				252
12月	出動件数	1			9	1		53		2	183	33			4	286
	搬送人員	1			9	1		49		2	175	32				269
合計	出動件数	19		2	166	24	9	478	2	22	1,889	324			19	2,954
	搬送人員	6			155	23	8	453	2	11	1,781	321			2	2,762

曜日別救急出動状況

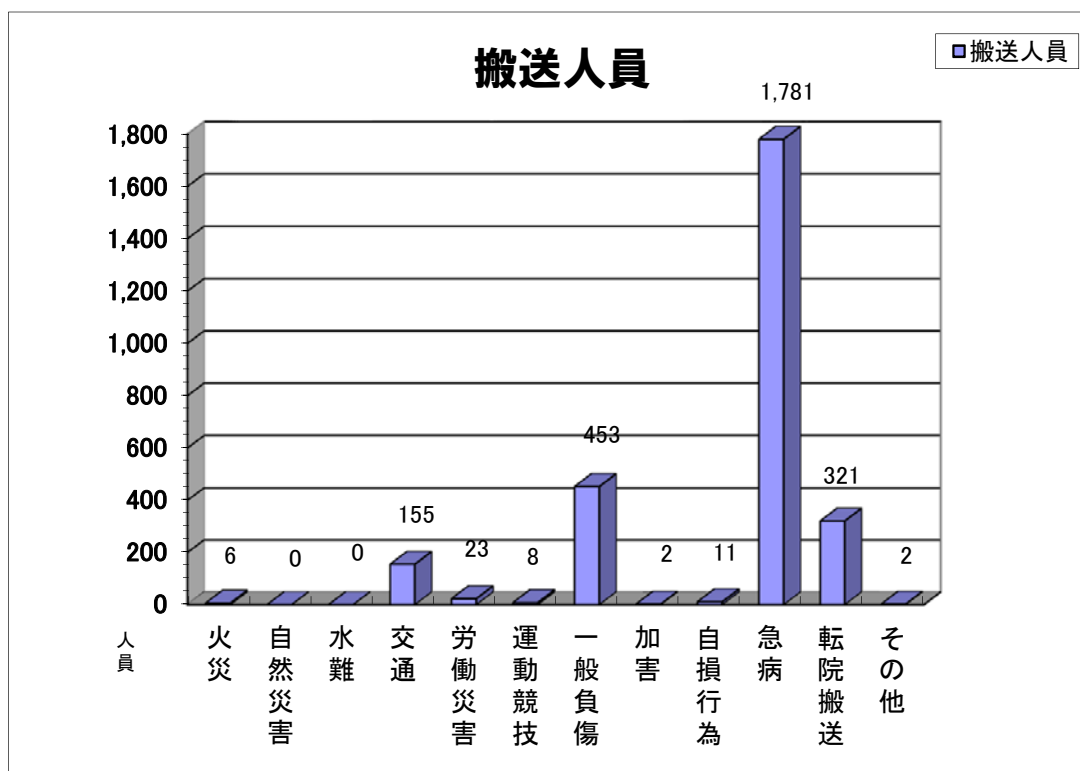
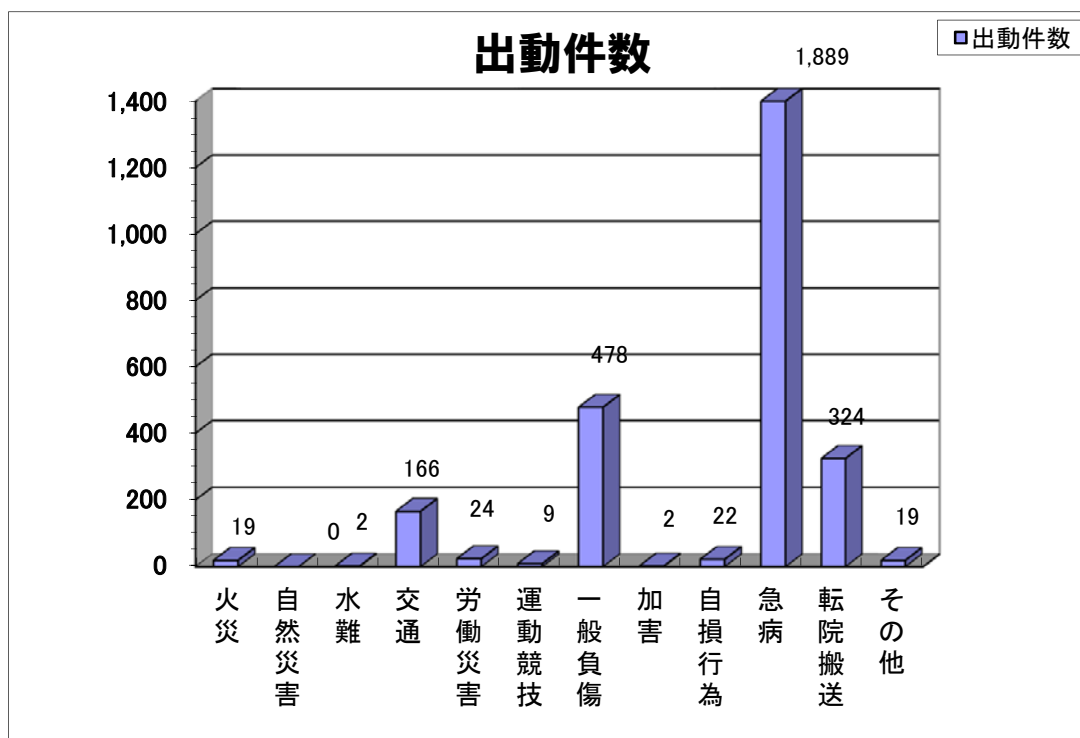
事故種別 曜日別		火 災	自然 災害	水 難	交 通	労 働 災 害	運 動 競 技	一 般 負 傷	加 害	自 損 行 為	急 病	そ の 他				合 計
												転 院 搬 送	医 師 搬 送	資 機 材 輸 送	そ の 他	
日曜日	出動件数	2			32		5	86		3	277	15			2	422
	搬送人員	2			32		5	81		2	261	15				398
月曜日	出動件数	1		1	15	1		59		4	267	62			3	413
	搬送人員				12	1		57		2	248	62				382
火曜日	出動件数	4			29	3		65		5	259	60			4	429
	搬送人員				28	3		62		4	246	60			1	404
水曜日	出動件数	2			12	8		76		1	282	64			1	446
	搬送人員				12	8		74			270	61				425
木曜日	出動件数	5		1	28	7		58	1	2	256	36			3	397
	搬送人員	2			24	7		54	1	1	241	36				366
金曜日	出動件数	3			18	2		63		3	256	55			4	404
	搬送人員				16	2		60		1	238	55			1	373
土曜日	出動件数	2			32	3	4	71	1	4	292	32			2	443
	搬送人員	2			31	2	3	65	1	1	277	32				414
合計	出動件数	19		2	166	24	9	478	2	22	1,889	324			19	2,954
	搬送人員	6			155	23	8	453	2	11	1,781	321			2	2,762

時間別救急出動状況

事故種別 時間別		火 災	自然 災害	水 難	交 通	労 働 災 害	運 動 競 技	一 般 負 傷	加 害	自 損 行 為	急 病	そ の 他				合 計
												転 院 搬 送	医 師 搬 送	資 機 材 輸 送	そ の 他	
0～2	出動件数				2			11		1	62	10			2	88
	搬送人員				2			10		1	56	10			1	80
2～4	出動件数	1			1			12			60	4				78
	搬送人員				1			11			57	4				73
4～6	出動件数							13			78	1			1	93
	搬送人員							13			72	1				86
6～8	出動件数				14			36		2	140	7			2	201
	搬送人員				12			35		1	133	7				188
8～10	出動件数	1			15	8	1	87		3	282	39			1	437
	搬送人員				14	7	1	83		1	270	38				414
10～12	出動件数	4		1	27	5	4	83	1	2	211	81			2	421
	搬送人員	1			25	5	4	80	1	1	203	81				401
12～14	出動件数	5			29	4	3	51		2	231	54			4	383
	搬送人員	2			25	4	2	47		1	215	53			1	350
14～16	出動件数	1		1	25	6	1	55		2	188	42			1	322
	搬送人員				26	6	1	54		2	177	42				308
16～18	出動件数	4			28	1		47		3	192	39			1	315
	搬送人員	2			28	1		43		2	181	39				296
18～20	出動件数	1			11			41	1	4	201	25			2	286
	搬送人員				10			39	1	1	195	24				270
20～22	出動件数	1			5			24		2	156	14			1	203
	搬送人員				5			22		1	141	14				183
22～24	出動件数	1			9			18		1	88	8			2	127
	搬送人員	1			7			16			81	8				113
合計	出動件数	19		2	166	24	9	478	2	22	1,889	324			19	2,954
	搬送人員	6			155	23	8	453	2	11	1,781	321			2	2,762

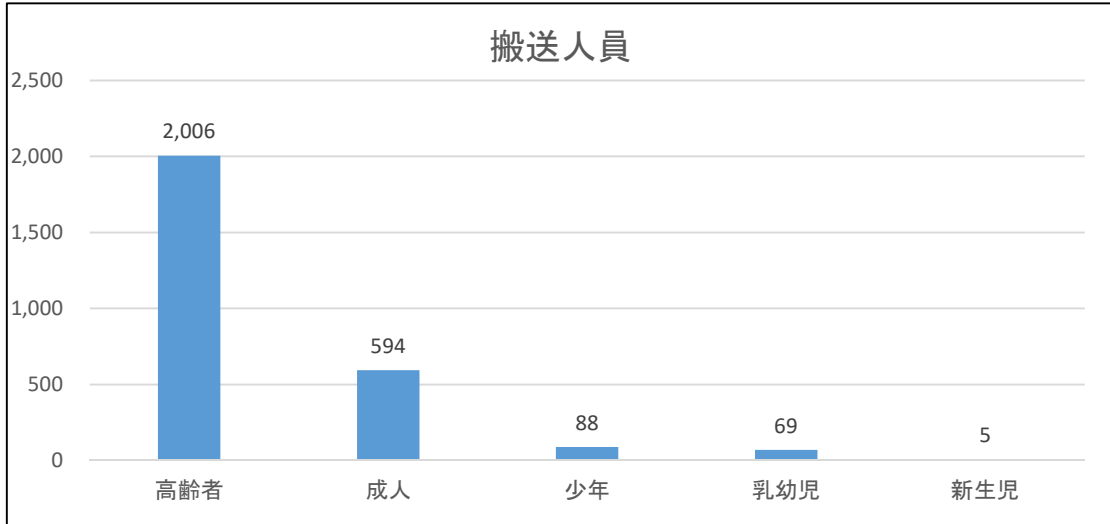
事故種別救急出動件数・搬送人員

	火災	自然災害	水難	交通	労働災害	運動競技	一般負傷	加害	自損行為	急病	転院搬送	その他	合計
出動件数	19	0	2	166	24	9	478	2	22	1,889	324	19	2,954
搬送人員	6	0	0	155	23	8	453	2	11	1,781	321	2	2,762



年齢別救急搬送人員

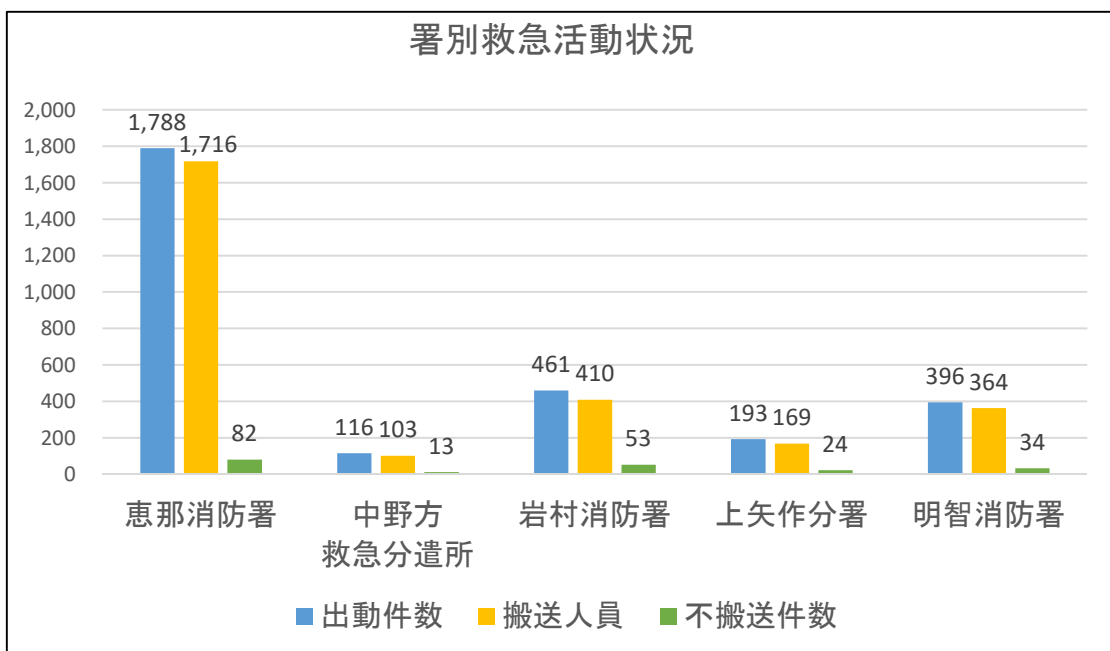
	高齢者	成人	少年	乳幼児	新生児	合計
搬送人員	2,006	594	88	69	5	2,762



新生児 = 生後28日以内
 乳幼児 = 生後29日以上7歳未満
 少年 = 7歳以上18歳未満
 成人 = 18歳以上65歳未満
 高齢者 = 65歳以上

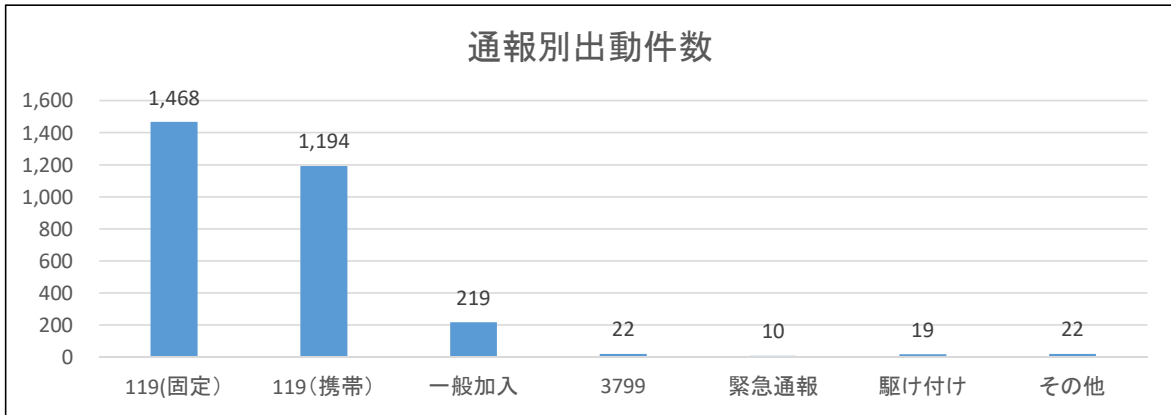
署別救急活動状況

	恵那消防署	中野方 救急分遣所	岩村消防署	上矢作分署	明智消防署	合計
出動件数	1,788	116	461	193	396	2,954
搬送人員	1,716	103	410	169	364	2,762
不搬送件数	82	13	53	24	34	206



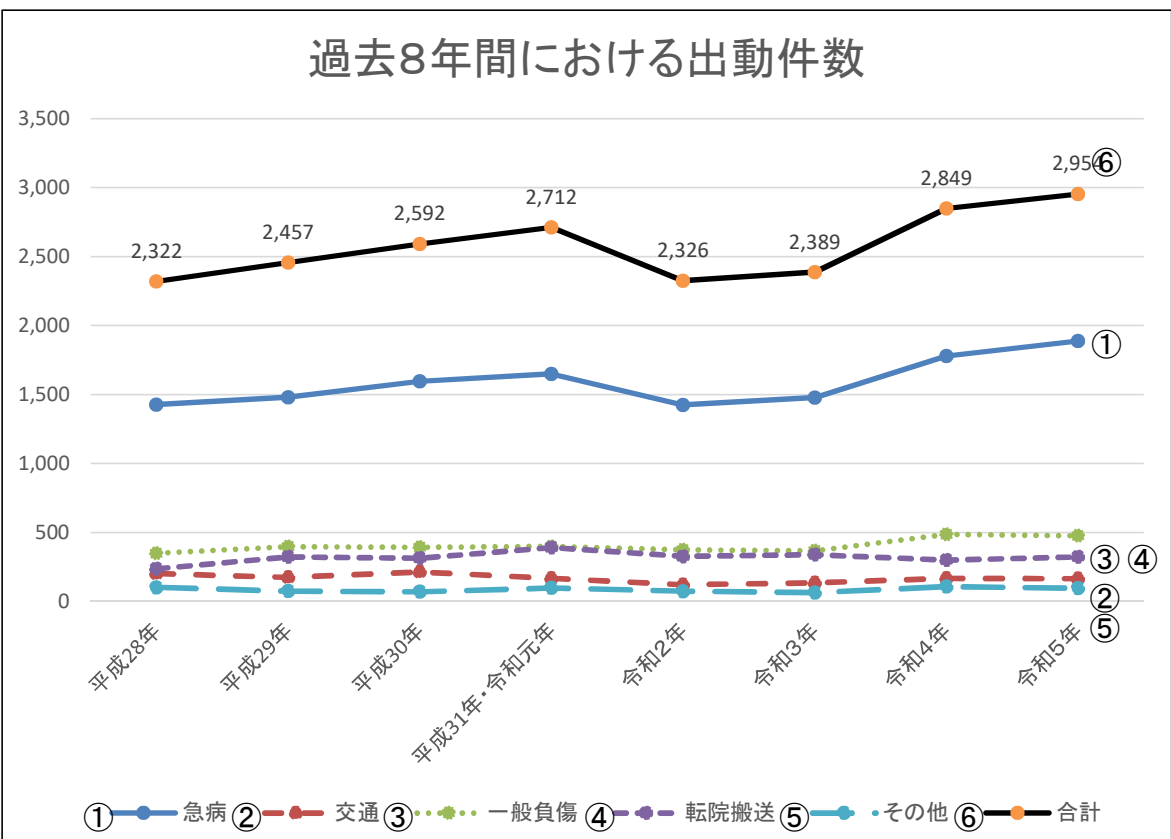
通報別救急出動件数

	119(固定)	119(携帯)	一般加入	3799	緊急通報	駆け付け	その他	合計
出動件数	1,468	1,194	219	22	10	19	22	2,954



過去8年間における救急出動件数

	平成28年	平成29年	平成30年	平成31年・令和元年	令和2年	令和3年	令和4年	令和5年
急病	1,427	1,481	1,596	1,650	1,425	1,478	1,781	1,889
交通	203	177	215	170	123	136	170	166
一般負傷	351	398	394	400	375	369	488	478
転院搬送	238	324	315	392	328	340	301	324
その他	103	77	72	100	75	66	109	97
合計	2,322	2,457	2,592	2,712	2,326	2,389	2,849	2,954



医療機関別搬送状況

医 療 機 関 名		搬送人員	搬送件数 割合(%)
管内	市立恵那病院	1,734	62.78%
	国保上矢作病院	111	4.02%
	森川クリニック	1	0.04%
管外	中津川市民病院	331	11.98%
	岐阜県厚生農業協同組合連合会 東濃厚生病院	166	6.01%
	岐阜県厚生農業協同組合連合会 土岐市立総合病院	80	2.90%
	県立多治見病院	216	8.09%
	名古屋徳洲会総合病院	60	2.58%
	中部国際医療センター	6	0.22%
	医療法人杏野会 各務原病院	1	0.04%
	国立大学法人 岐阜大学医学部附属病院	21	0.76%
	岐阜県総合医療センター	1	0.04%
	大垣市民病院	1	0.04%
	岐阜県厚生農業協同組合連合会 中濃厚生病院	3	0.11%
	多治見市民病院	6	0.22%
	独立行政法人国立病院規模長良医療センター	2	0.07%
	名古屋大学医学部付属病院	1	0.04%
	愛知医科大学病院	11	0.40%
	藤田医科大学病院	2	0.07%
	公立陶生病院	1	0.04%
	愛知県心身障害者コロニー中央病院	1	0.04%
	愛知県厚生農業協同組合連合会豊田厚生病院	2	0.07%
	名古屋セントラル病院	2	0.07%
	名古屋整形外科人工関節クリニック	1	0.04%
朝日大学病院	1	0.04%	
合 計		2,762	100.00%

救助統計概要

令和5年における恵那市の救助業務の状況は、救助出動件数37件、活動件数20件、救助人員が20人でした。前年と比べ、救助出動件数は8件減少し、救助人員は15人減少しています。出動の内訳は、交通事故出動件数が16件と5件減少しましたが全体の約43%を占め、その他の事故が前年より2件減少し6件、建物等による事故が5件と3件減少しました。交通事故出動件数は例年高い割合を占めており、また、一人暮らしの高齢者宅への救急事案において、施錠してある建物内に入れずに対応する救助出動も例年複数件発生しております。

救助出動状況前年比較

		令和5年	令和4年	前年との比較	
出動件数		37	45	-8	
活動件数		20	31	-11	
救助人員		20	35	-15	
出動人員	救助隊	133	147	-14	
	救急隊	138	160	-22	
	消防隊等	160	146	14	
出動車両	救助工作車	39	41	-2	
	救急車	48	51	-3	
	指揮車	28	27	1	
	水槽付き 消防ポンプ車等	31	22	9	
事故種別救助出動件数	火災	建物	2	3	3
		建物以外	0	0	0
	交通事故		16	21	-5
	水難事故		5	4	1
	風水害等 自然災害事故		1	0	0
	機械等による事故		1	0	1
	建物等による事故		5	8	-3
	ガス及び 酸欠事故		1	1	0
	破裂事故		0	0	0
	その他の事故		6	8	-2

地区別救助出動状況

事故種別 地区別	火建	災建	交通事 故	水難事 故	風水害等自然災害事故	機械による事故	建物等による事故	ガス及び酸欠事故	破裂事故	その他の事故	出動件数	活動件数	救助人員
	物	物以外											
大井町			2							1	3	1	1
長島町	1		7								8	2	2
東野							1				1		
三郷町													
武並町	1		2								3	2	2
笠置町			1				1				2	1	1
中野方町			1								1	1	1
飯地町				1							1	1	1
岩村町			1	1			1			1	4	3	3
山岡町						1	2			2	5	3	3
明智町				2						1	3	2	2
串原													
上矢作町			1	1				1		1	4	3	3
中央道			1								1	1	1
管外					1						1		
合計	2		16	5	1	1	5	1		6	37	20	20

月別救助出動状況

事故種別 月別	火建	災建	交通 事故	水難 事故	風水害等 自然災害 事故	機械に よる事 故	建物等 による 事故	ガス及 び酸欠 事故	破 裂 事 故	そ の 他 の 事 故	出 動 件 数	活 動 件 数	救 助 人 員
	物	物 以 外											
1月			1								1	1	1
2月			1								1	1	1
3月			4	1							5	4	4
4月			2							1	3	1	1
5月			1			1	1			1	4	2	2
6月			1	2							3	2	2
7月			1	1	1			1			4	1	1
8月			2				1				3	1	1
9月			1				1			2	4	3	3
10月										2	2		
11月	1		1	1							3	2	2
12月	1		1				2				4	2	2
合計	2		16	5	1	1	5	1		6	37	20	20