

移住定住推進事業の 見直しについて

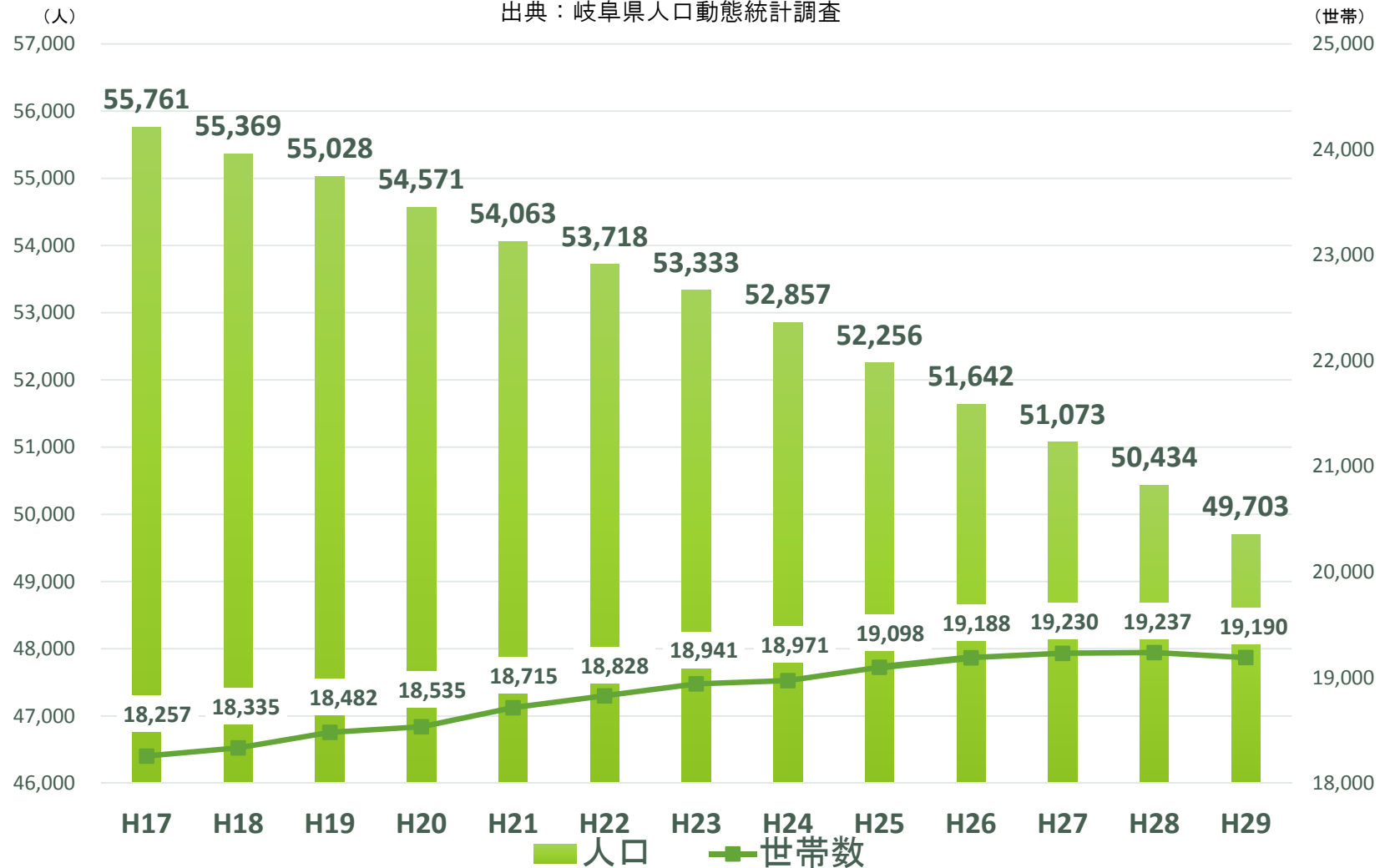


平成30年11月15日

恵那市役所 移住定住推進室

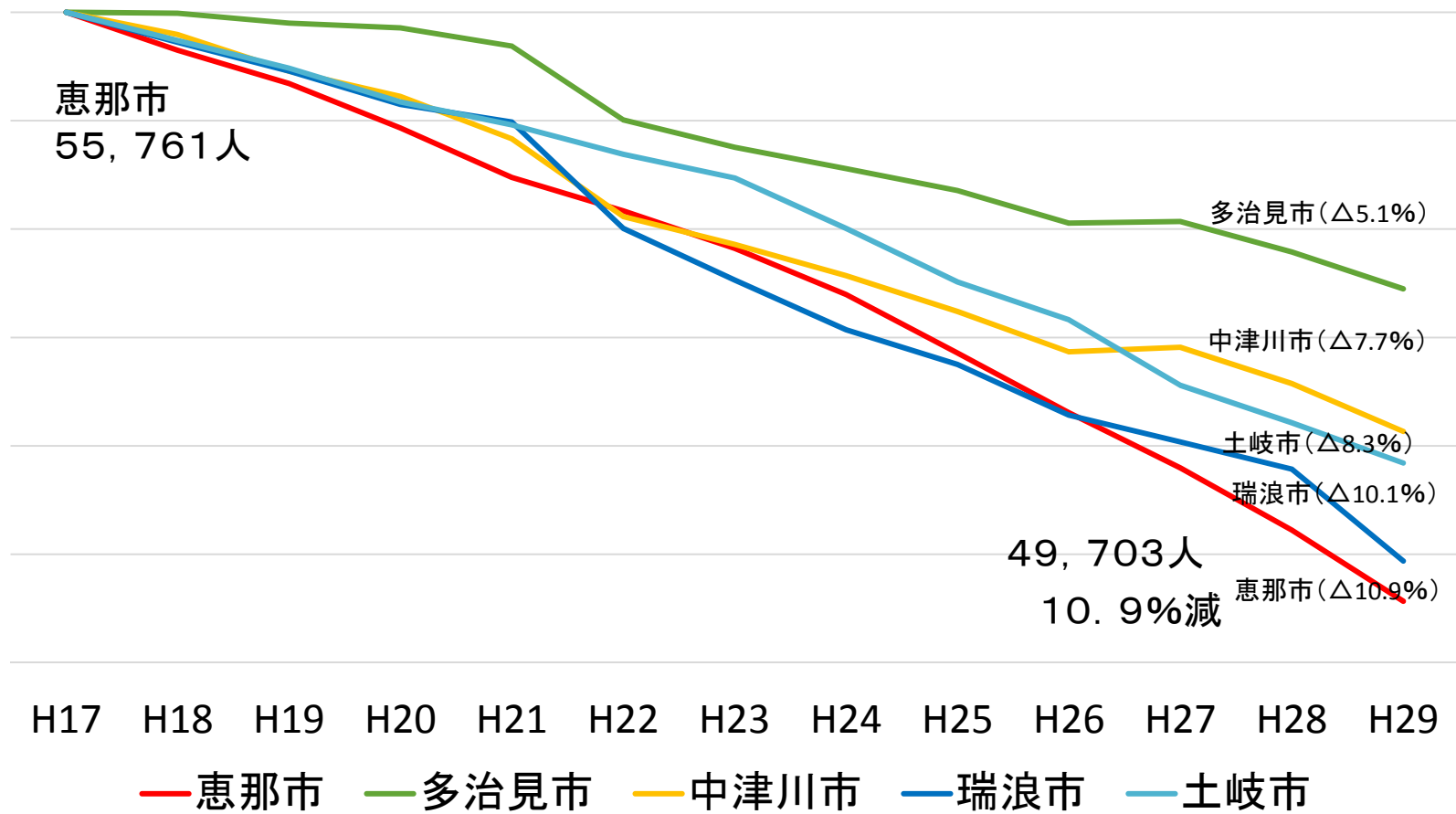
恵那市の人口推移

出典：岐阜県人口動態統計調査



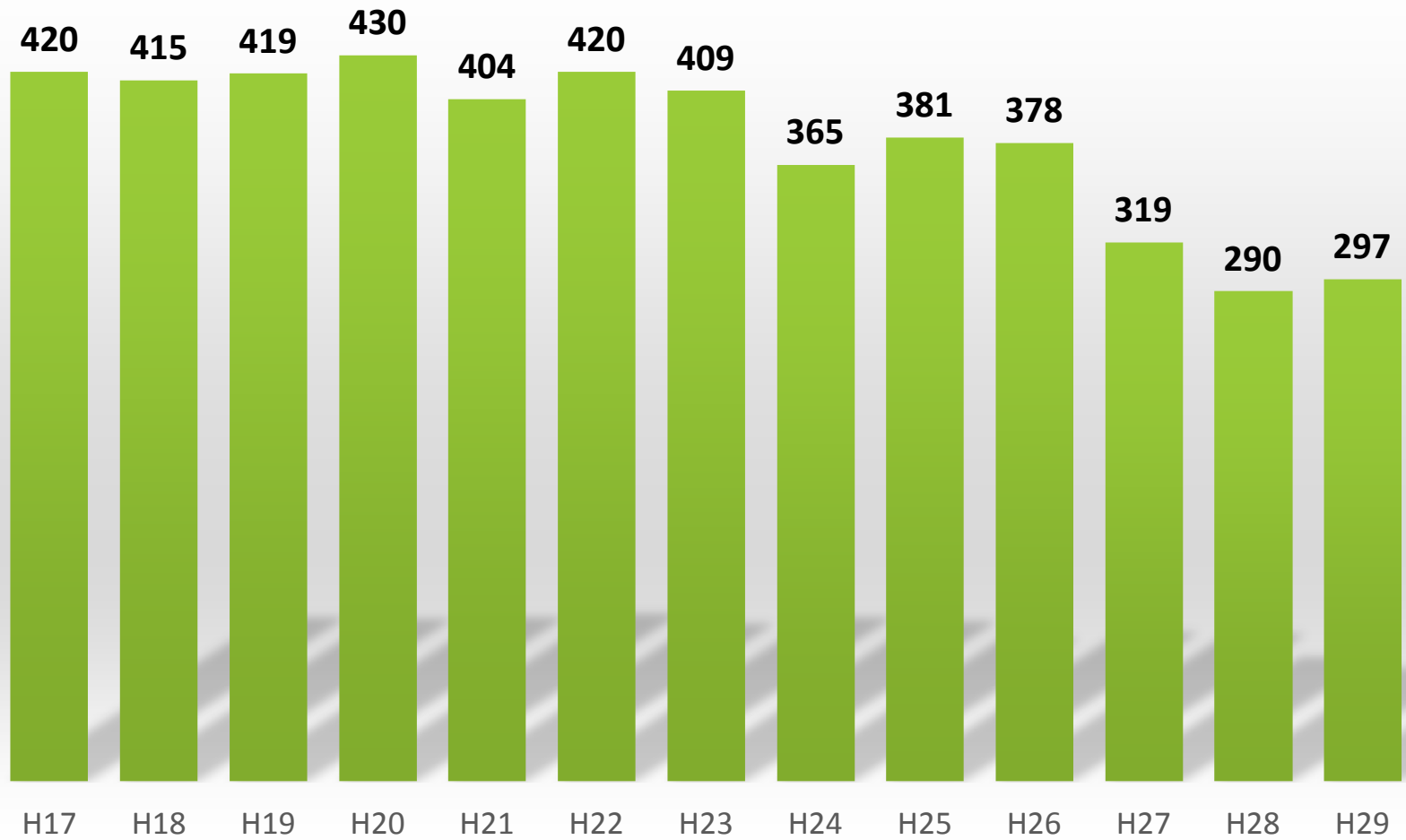
東濃地区の人口推移

出典：岐阜県人口動態統計調査



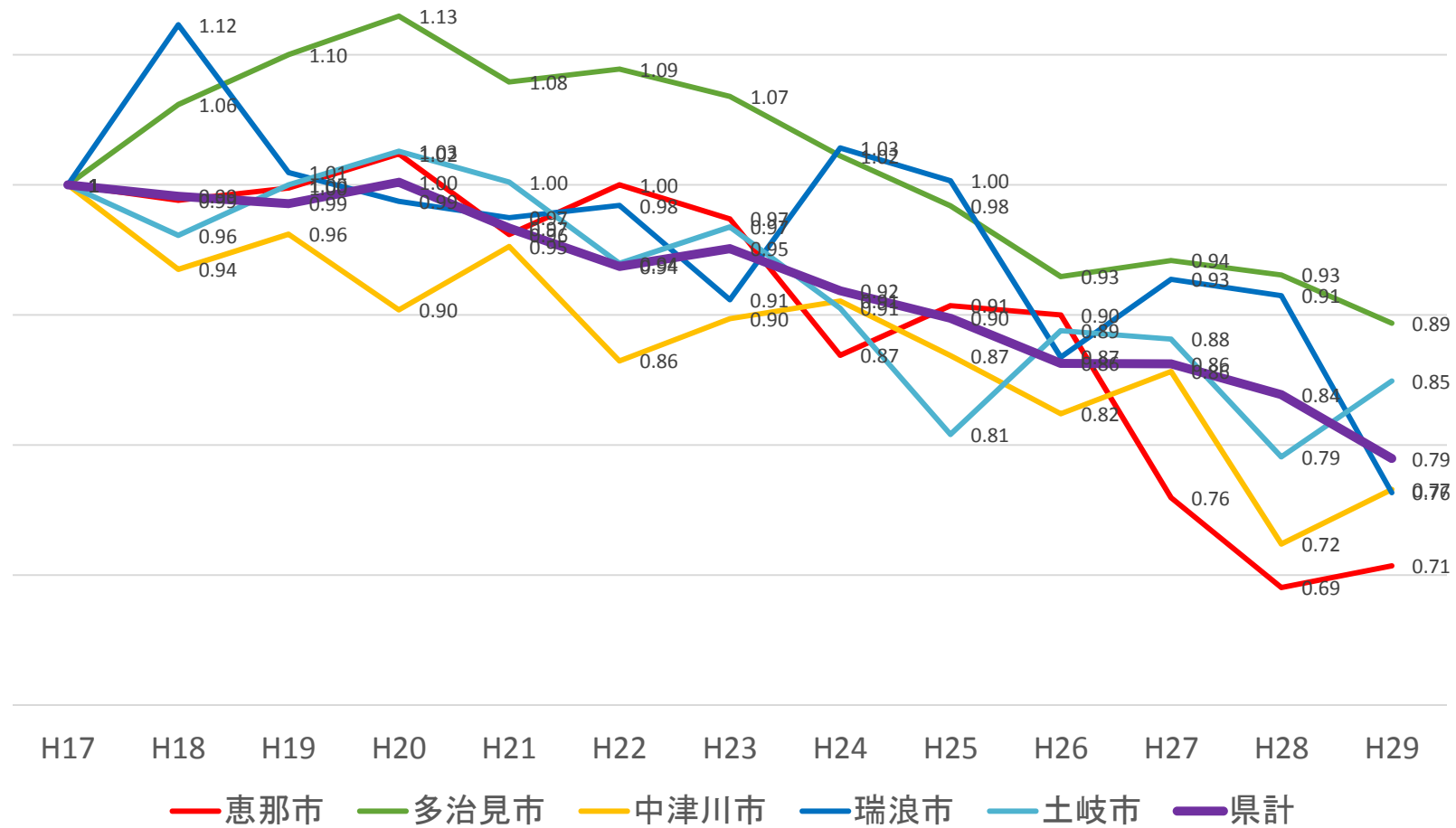
恵那市の出生数推移

出典：岐阜県人口動態統計調査



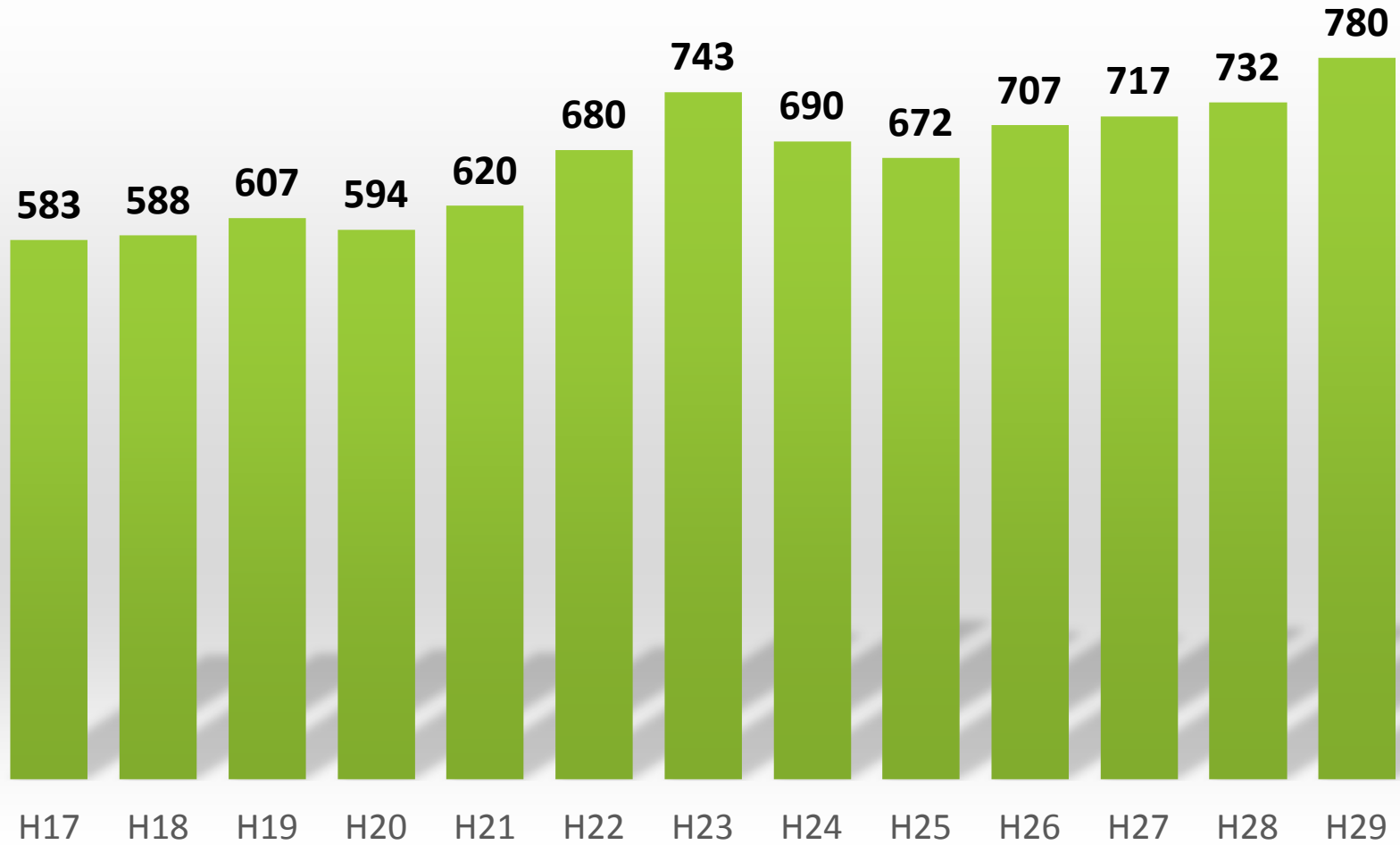
東濃地区の出生数推移

出典：岐阜県人口動態統計調査



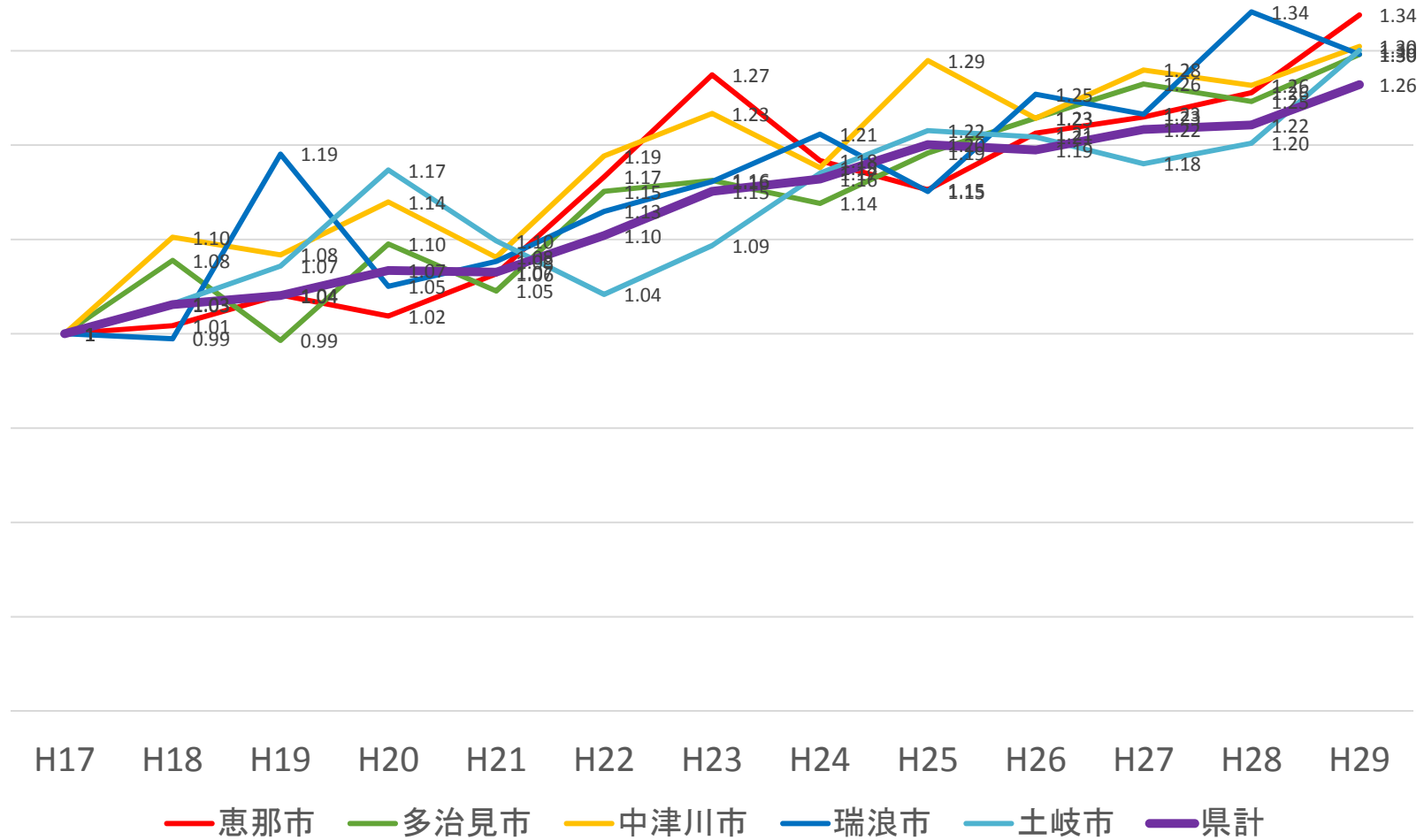
恵那市の死亡数推移

出典：岐阜県人口動態統計調査



東濃地区の死亡数推移

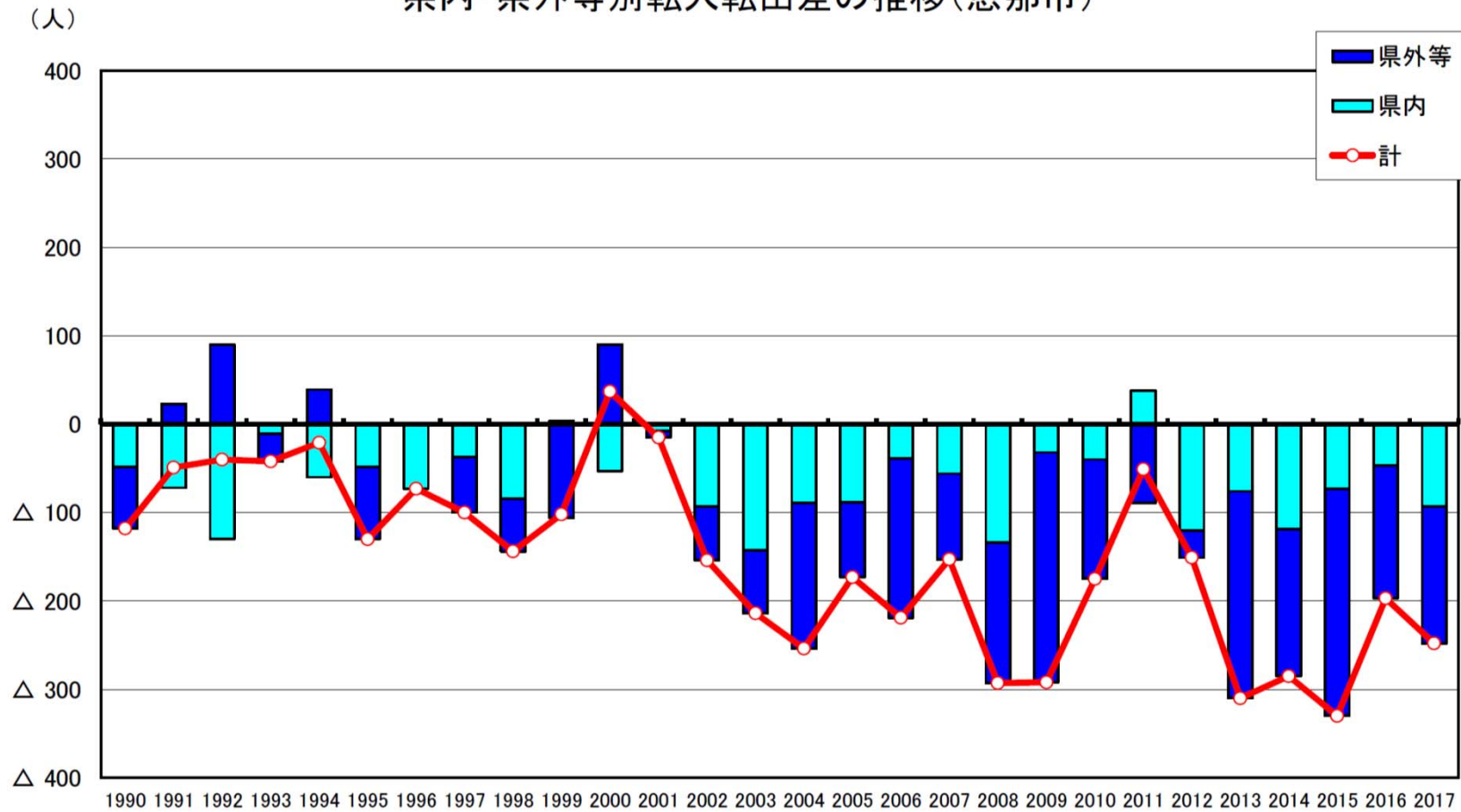
出典：岐阜県人口動態統計調査



社会増減の推移

出典：岐阜県人口動態統計調査

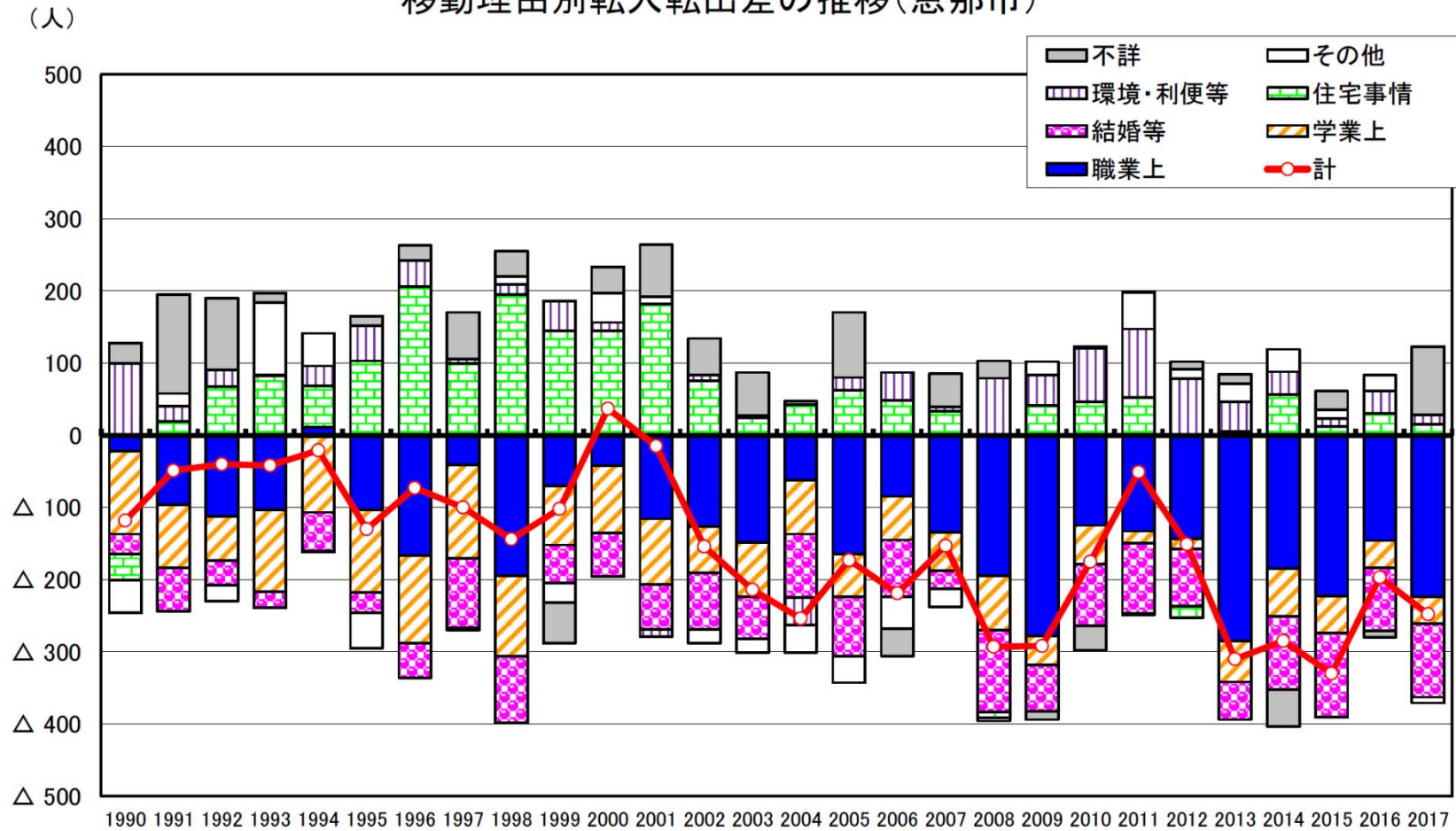
県内・県外等別転入転出差の推移(恵那市)



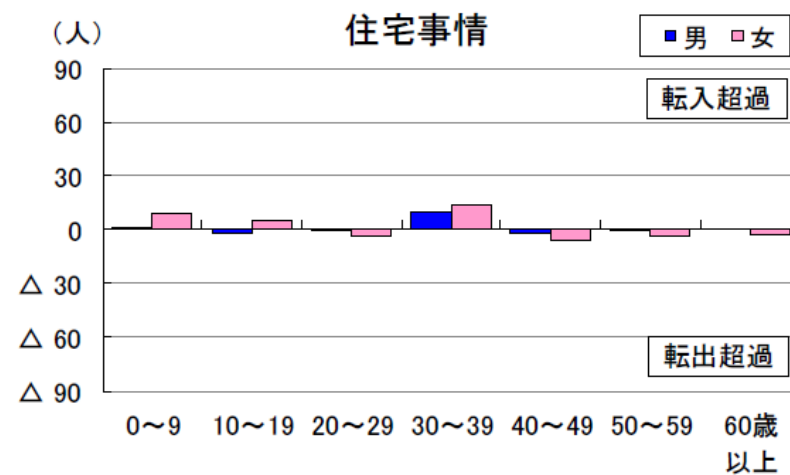
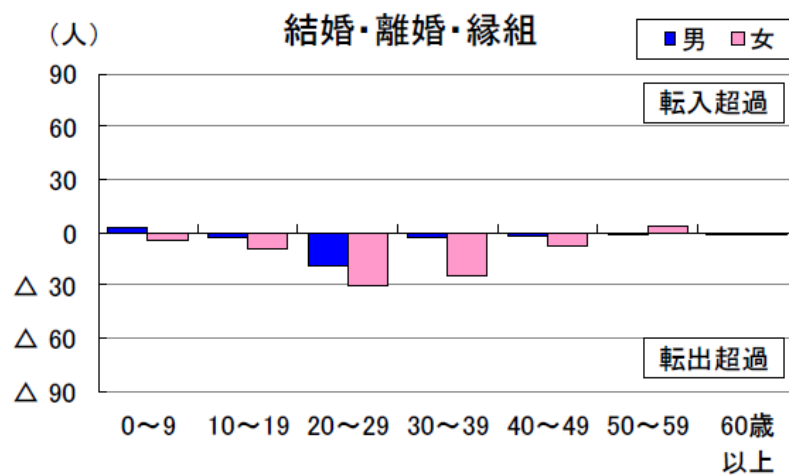
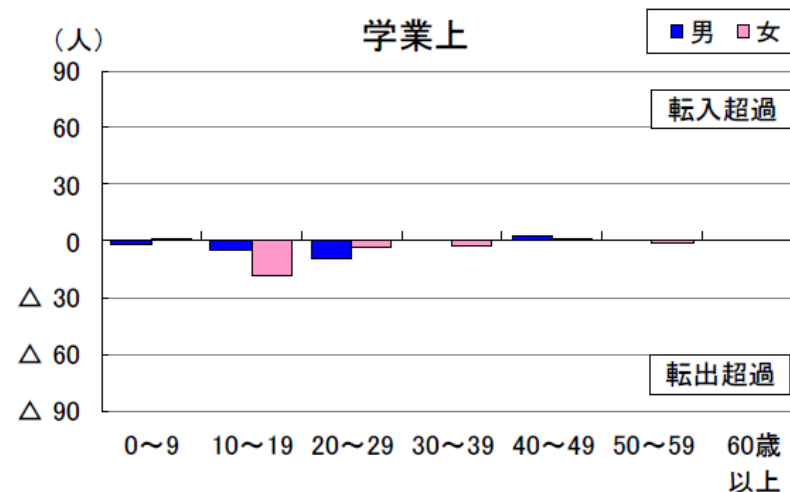
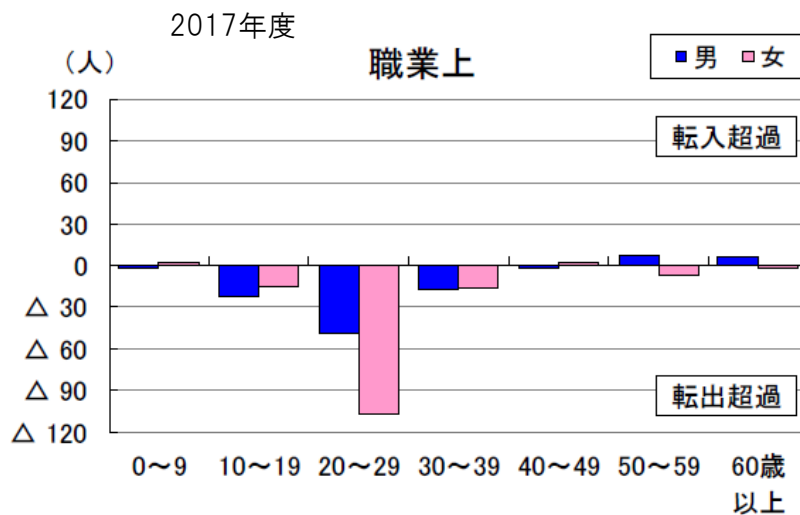
社会増減理由別の推移

出典：岐阜県人口動態統計調査

移動理由別転入転出差の推移(恵那市)



社会増減理由別・年代別



移住定住対策の始まり

第1次恵那市総合計画後期計画(平成23～27年度)において、「想定を上回る人口減少の抑制」を重点課題の1つに挙げ、「人口減少対策プロジェクト」として5つの柱を設定し、そのうち「**移住・定住対策**」では様々な事業に取り組んできました。

※「人口減少対策プロジェクト」 5つの柱

- 1 少子化対策＝若者の結婚支援、仕事と家庭の両立支援
- 2 健康・寿命延伸対策＝健康出前講座、高齢者の福祉活動、起業支援
- 3 魅力づくり対策＝歴史や自然、郷土の誇りの醸成、宣伝活動
- 4 雇用対策＝安定した雇用の確保、起業支援、農林業の活用
- 5 **移住・定住対策＝定住促進、空き家の活用、三世帯同居や近居**

第2次恵那市総合計画(平成28～37年度)では、移住をする上での不安や懸念材料となっている雇用の場づくり、住宅や生活・子育て環境の整備を行うなど、特に若年層の人口の減少幅を縮小し、一定数の人口維持(小学校へ入学する子どもの数を2025年(平成37年)に450人)を目指すとしています。

移住定住対策の取り組み経過

平成27年度まで(第1次恵那市総合計画)

- ・恵那市定住奨励金交付開始(H21.4～ 転入かつ新築に25万円)
- ・ふるさと活力推進室設置(H22.4～H28.3)
- ・ふるさと活性化協力隊設置(H22.10～ H26までに11名)
- ・空き家バンク設置(H22.10～)
- ・空き家改修補助金交付開始(H23.8～ 経費の1/2 最大100万円)
- ・えな暮らしサポートセンター設置(H25.4～)
- ・奨学奨励金交付開始(H25.4～ 奨学貸付金の1/2を交付)
- ・地域おこし協力隊設置(H25.4～ H29までに5名)
- ・えな暮らし体験事業補助金交付開始(H25.4～ 1イベント10万円)

平成28年度から(第2次恵那市総合計画)

- ・移住定住推進事業開始(H28.4～)
- ・恵那くらしビジネスサポートセンターオープン(H29.8.29～)

移住定住推進事業実績

【平成28年度の実績】・・・うち市外からの移住者実数 55件161人

①新婚おめで10事業	74件	7,400千円	
②新婚生活はじめよまいか事業	36件	650千円	
③一戸建てに住もまいか事業	14世帯	5,940千円	
④親元で暮らそまいか事業	58世帯	28,460千円	
⑤定住促進奨励金	20世帯	4,900千円	
⑥空き家改修事業	15件	13,230千円	計60,580千円

【平成29年度の実績】・・・うち市外から移住者実数 70件173人

①新婚おめで10事業	112件	11,200千円	
②新婚生活はじめよまいか事業	74件	4,640千円	
③一戸建てに住もまいか事業	72世帯	31,310千円	
④親元で暮らそまいか事業	70世帯	34,600千円	
⑤定住促進奨励金	34世帯	8,500千円	
⑥空き家改修事業	15件	14,570千円	計104,820千円

移住定住推進事業ごとの課題整理

- ①新婚おめで10事業
（結婚お祝い支援事業）
- ②新婚生活はじめよまいか事業
（結婚お祝い支援事業）
- ③一戸建てに住もまいか事業
（子育て世帯等宅地購入応援事業）
- ④親元で暮らそまいか事業
（同居・近居応援事業）
- ⑤定住促進奨励金
- ⑥空き家改修事業

①新婚おめで10事業

【事業内容】

婚姻した夫婦に市ならではの商品やサービスをカタログより10万円分を選ぶ。

【課題】

- ・選ばれる商品が固定化されている。
(恵南ふるさと商品券、ガソリンキャッシュプリカ等)
- ・若者世代の必要としている商品が無い。
- ・1件にかかる事務的手間が多い。(62商品・定期便有り)

【東濃5市の状況】

- ・同様の結婚お祝い制度はない。

①新婚おめで10事業

【統計数値による評価】

- ・恵那市の婚姻数は直近3年間(H27～H28)で200件を割り込んでいる。
- ・東濃5市で婚姻数の減少傾向が最も高く、県平均を下回る。

【利用者アンケートによる評価】

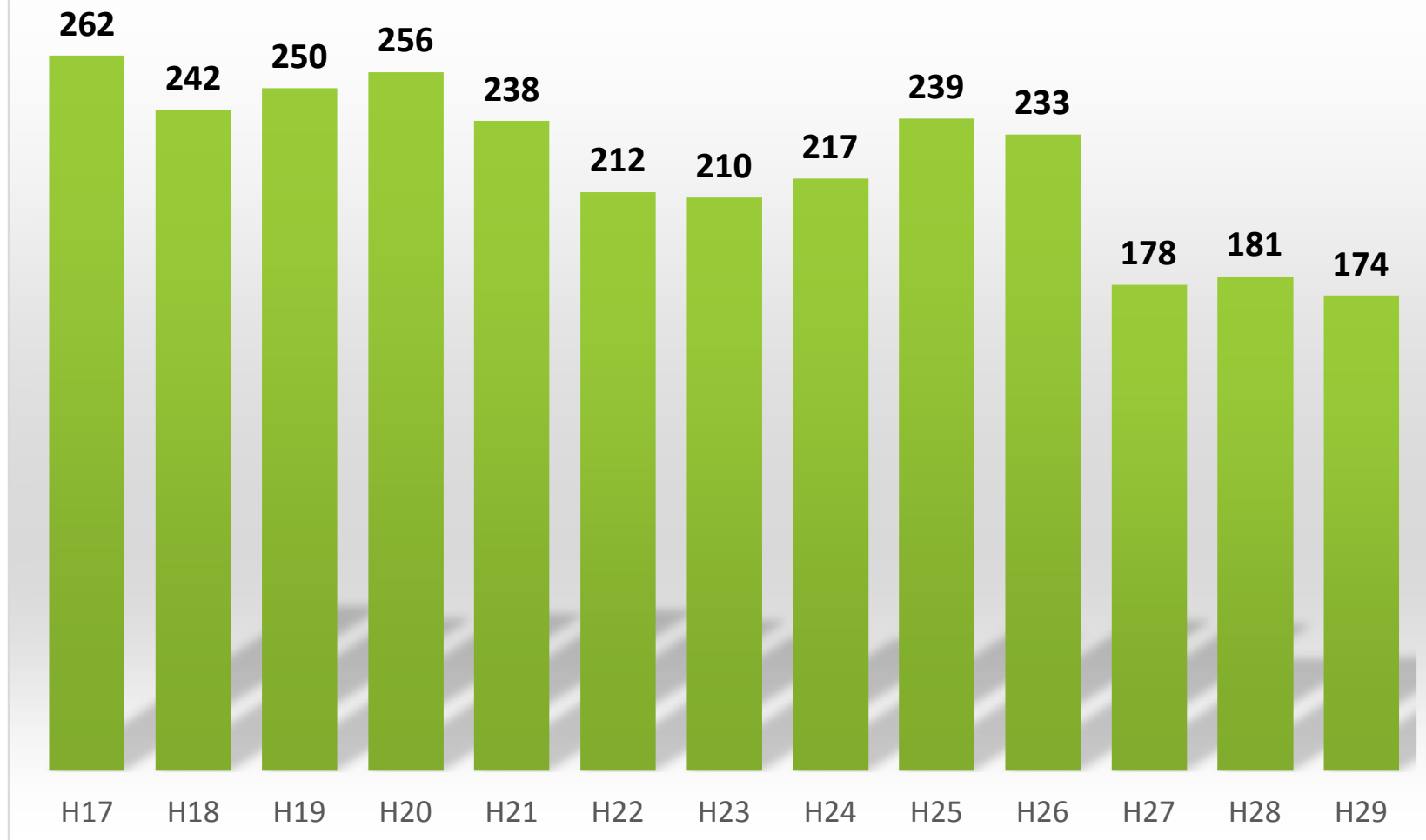
- ・結婚お祝い制度がとても助かりました。
- ・おめで10事業は楽しみがいっぱいあってとても良かった。
- ・結婚や子育ての制度がきちんとしている。
- ・新婚生活がスタートしやすかった。
- ・商品に欲しい物が無い。現金か商品券が嬉しい。

【若者世代意見交換会による評価】

- ・単発な支援では無く、生まれから就職、結婚まで継続的なサイクルが必要。
- ・「何年間お米食べ放題」「明鉄乗り放題」なども良いと思う。
- ・おめでとうは物より現金の方が有難い。

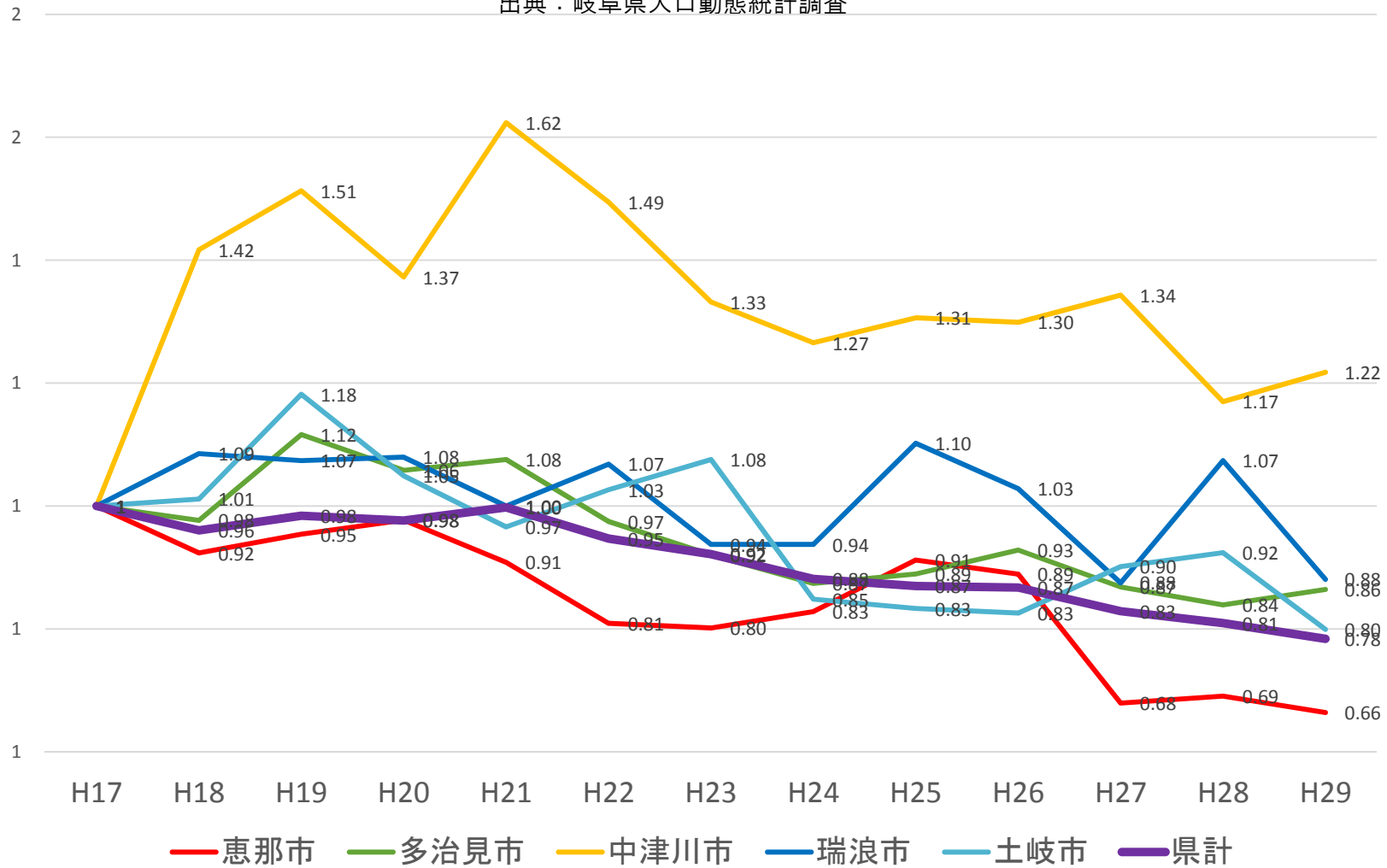
恵那市の婚姻数推移

出典：岐阜県人口動態統計調査



東濃地区の婚姻数推移

出典：岐阜県人口動態統計調査



②新婚生活はじめよまいか事業

【事業内容】

民間賃貸住宅の家賃を毎月1万円補助(最大3年間)

【課題】

- ・恵那は近隣と比較すると家賃が高めで物件が少ないため、アパートの選択肢が中津川・瑞浪へ流れる傾向がある。
- ・近隣市町村の家賃補助額も1万円で同等で埋もれている。
- ・最大3年間というものの、補助終期はH33.3月分まで。H30.5申請分からは35月以下へと減少していく。

【東濃5市の状況】

- ・中津川市＝単身者 毎月1万円補助(最大1年間)
2人以上 毎月2万円補助(最大1年間) 引越し3万円
- ・瑞浪市＝2人以上 毎月1万円の商品券交付(最大2年間)

②新婚生活はじめよまいか事業

【統計数値による評価】

- ・共同住宅(アパート)の新築は直近8年は大きく減少。飽和状態。
- ・東濃5市や県平均と比較しても共同住宅の新設数は大きく下回る。

【利用者アンケートによる評価】

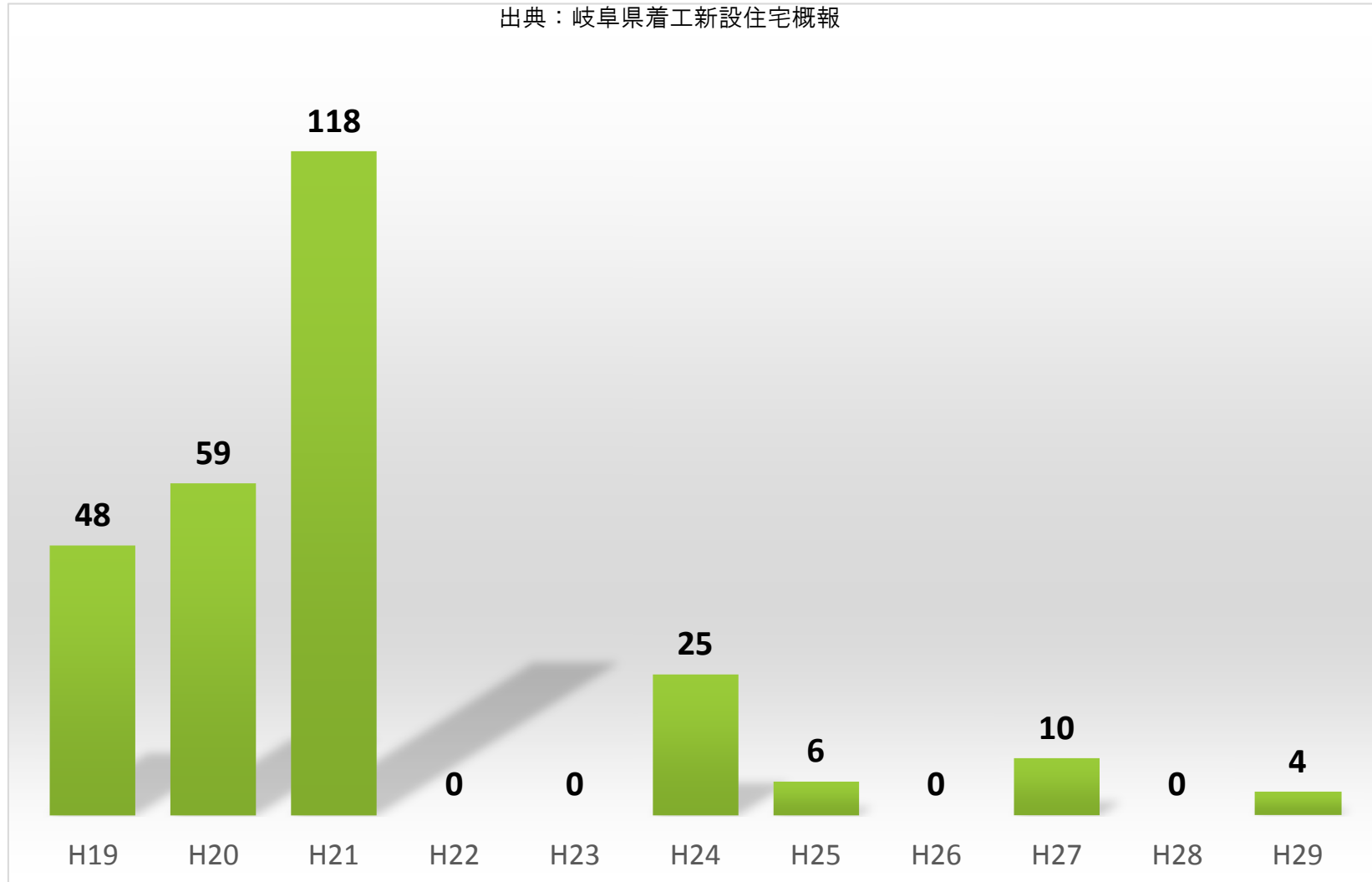
- ・新婚支援制度があり期間が3年と長い。
- ・家賃補助がもう少しほしい。
- ・他の市よりも、移住定住サービスが差別化され魅力的でした。特に家賃補助。しかし、賃貸住宅の数が少ないのか、あっても高いので瑞浪市に移住する友人が多い。瑞浪市は同じ間取りでも家賃が少し安く新しいアパートも多く紹介してくれる。恵那市のこのサービスは魅力的なので、友人にも紹介しておきます。

【若者世代意見交換会による評価】

- ・どこに住むかと考えたときに、恵那と中津を比較して、補助があったから恵那に決めた。
- ・居住場所を決めた後にアパート補助があった。それがあったから・・は少ないと思う。

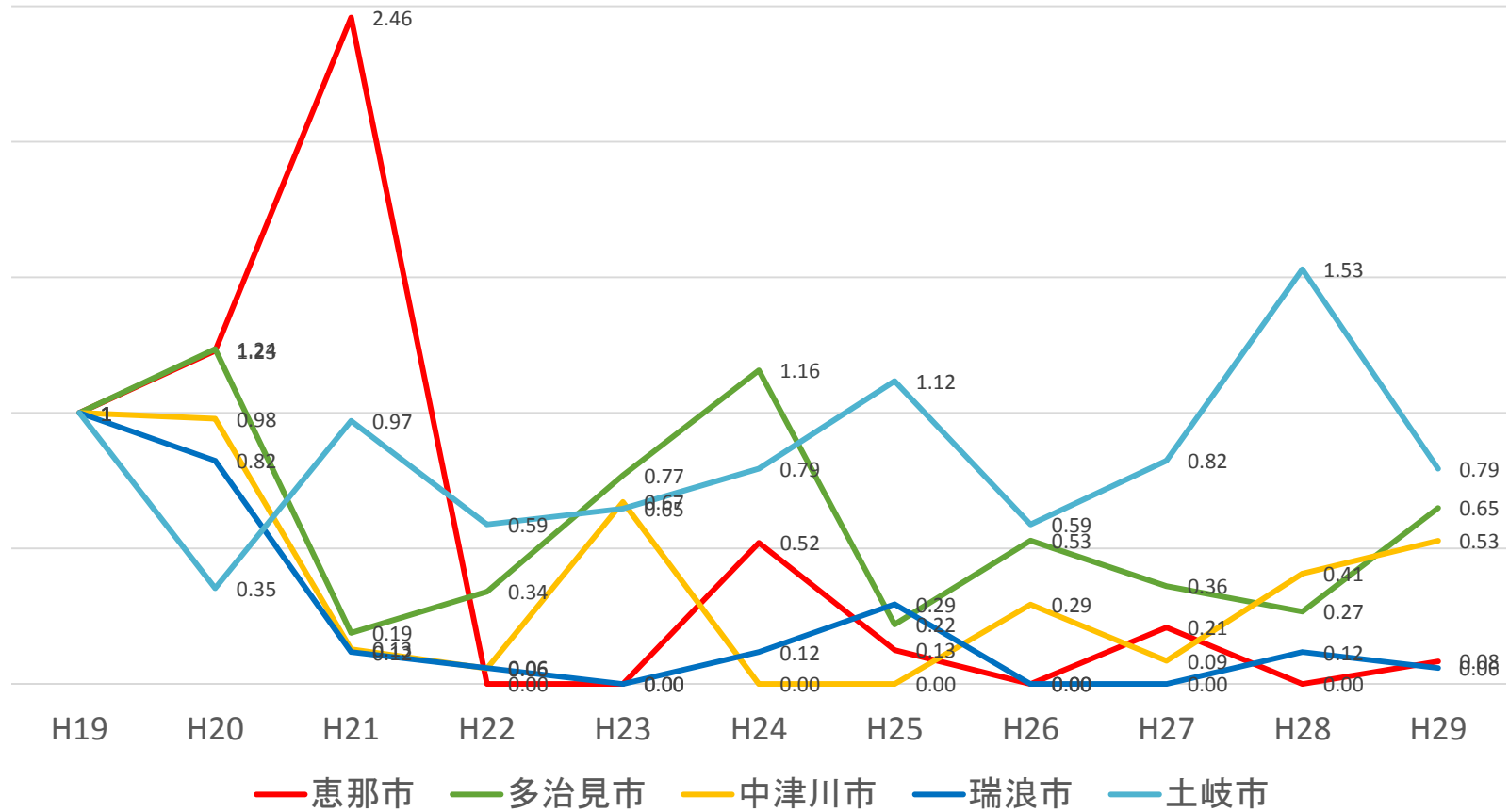
恵那市の新設共同住宅数推移

出典：岐阜県着工新設住宅概報



東濃地区の新設共同住宅数推移

出典：岐阜県着工新設住宅概報



③一戸建てに住もまいか事業

【事業内容】

住宅を取得する際に宅地購入費を補助
(土地購入費の1/10 上限50万円)

【課題】

・利用者は、計画的に新築・物件の購入を検討されているため対象期間の5年間は変更が難しい。

【東濃5市の状況】

・中津川市＝建築・購入・増改築 最大50万円

③一戸建てに住もまいか事業

【統計数値による評価】

- ・恵那市の新築一戸建ては150件前後を推移していたが、H29は120件を割り込んだ。
- ・東濃5市と比較しても減少傾向が高い。

【利用者アンケートによる評価】

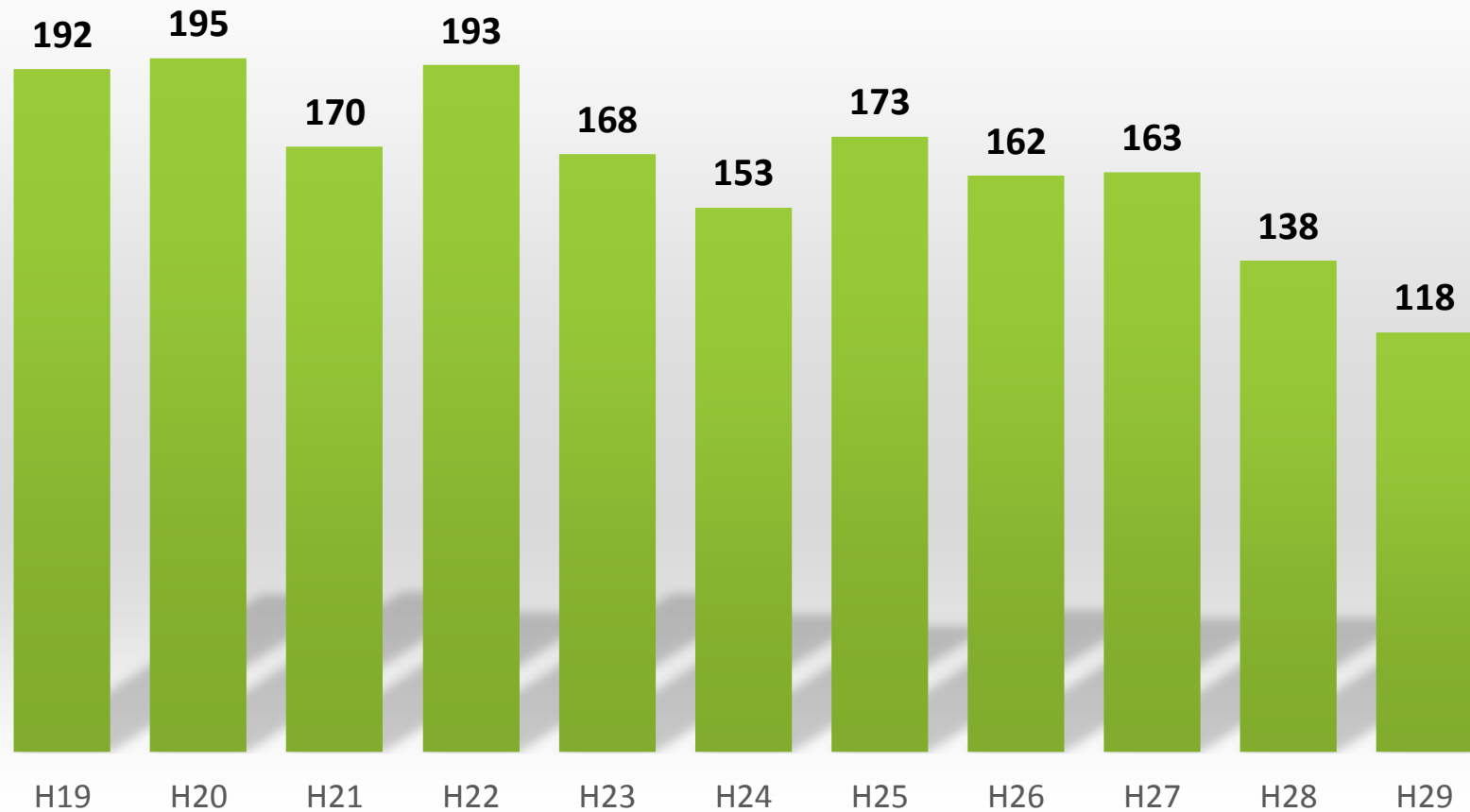
- ・家の補助等が手厚い。
- ・土地・家を購入したためたくさんの資金が必要な時に補助金制度があり助かります。手続きも難しくなくよかった。

【若者世代意見交換会による評価】

- ・恵那市へ住むことが濃厚になった方の後押しをする事業ではありませんが、恵那市に住むことへ魅力を感じ、移住定住の選択肢に入れてもらう効果があるようにはあまり感じません。

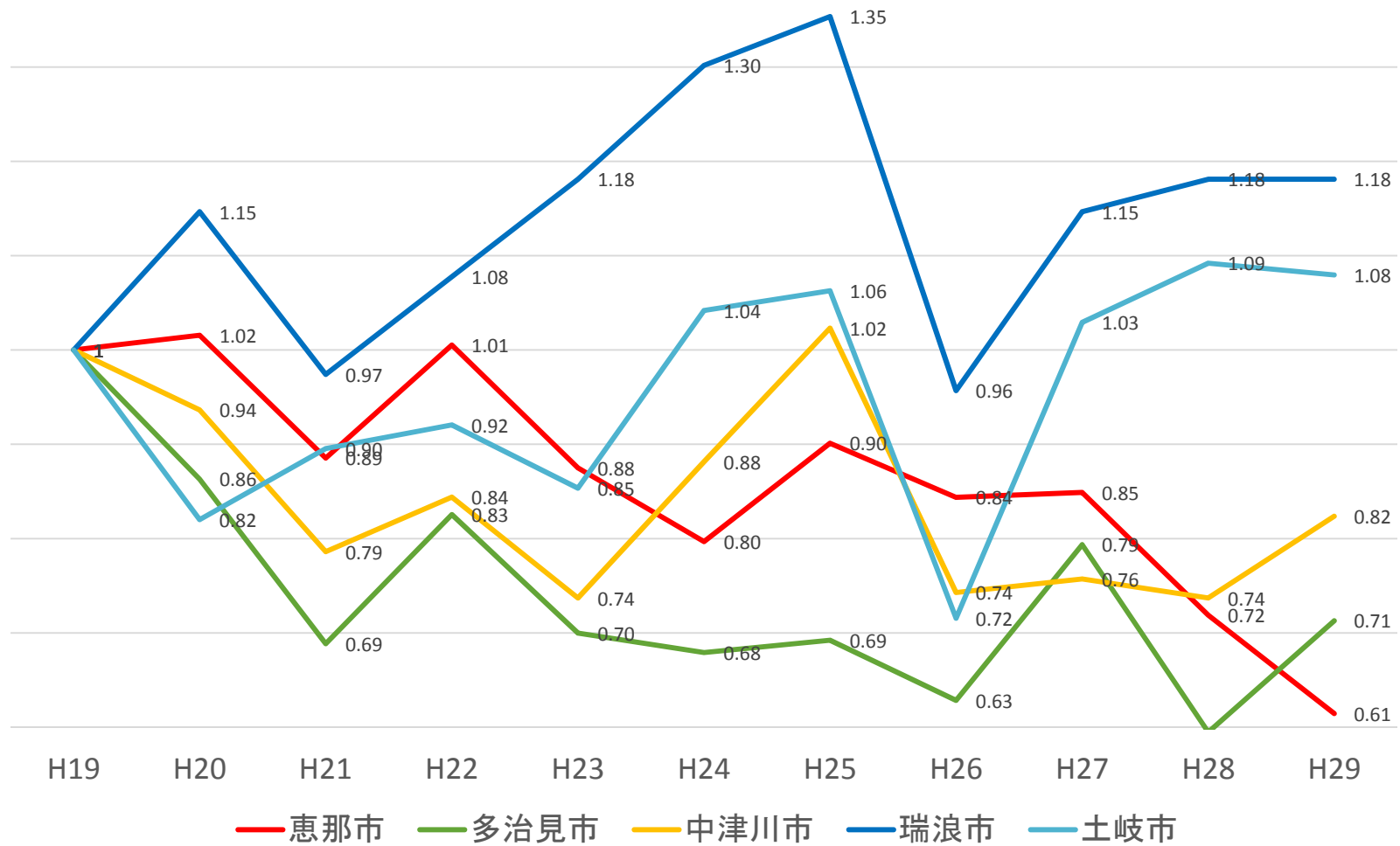
恵那市の新設一戸建て数推移

出典：岐阜県着工新設住宅概報



東濃地区の新設一戸建て数推移

出典：岐阜県着工新設住宅概報



④親元で暮らそまいか事業

【事業内容】

同居・近居(同一町内)をするために住宅取得や増改築工事費補助
(新築等の工事費1/10 上限50万円)

【課題】

・利用者は、計画的に新築・物件の購入を検討されているため対象期間の5年間は変更が難しい。

【東濃5市の状況】

・瑞浪市=2km圏内で新築・増改築費の1/2 上限25万円の商品券

④親元で暮らそまいか事業

【統計数値による評価】

- ・恵那市の転出者数は一定の歯止めがかかっている。
- ・東濃5市や県平均と比較して転出者数は大きく減少している。

【利用者アンケートによる評価】

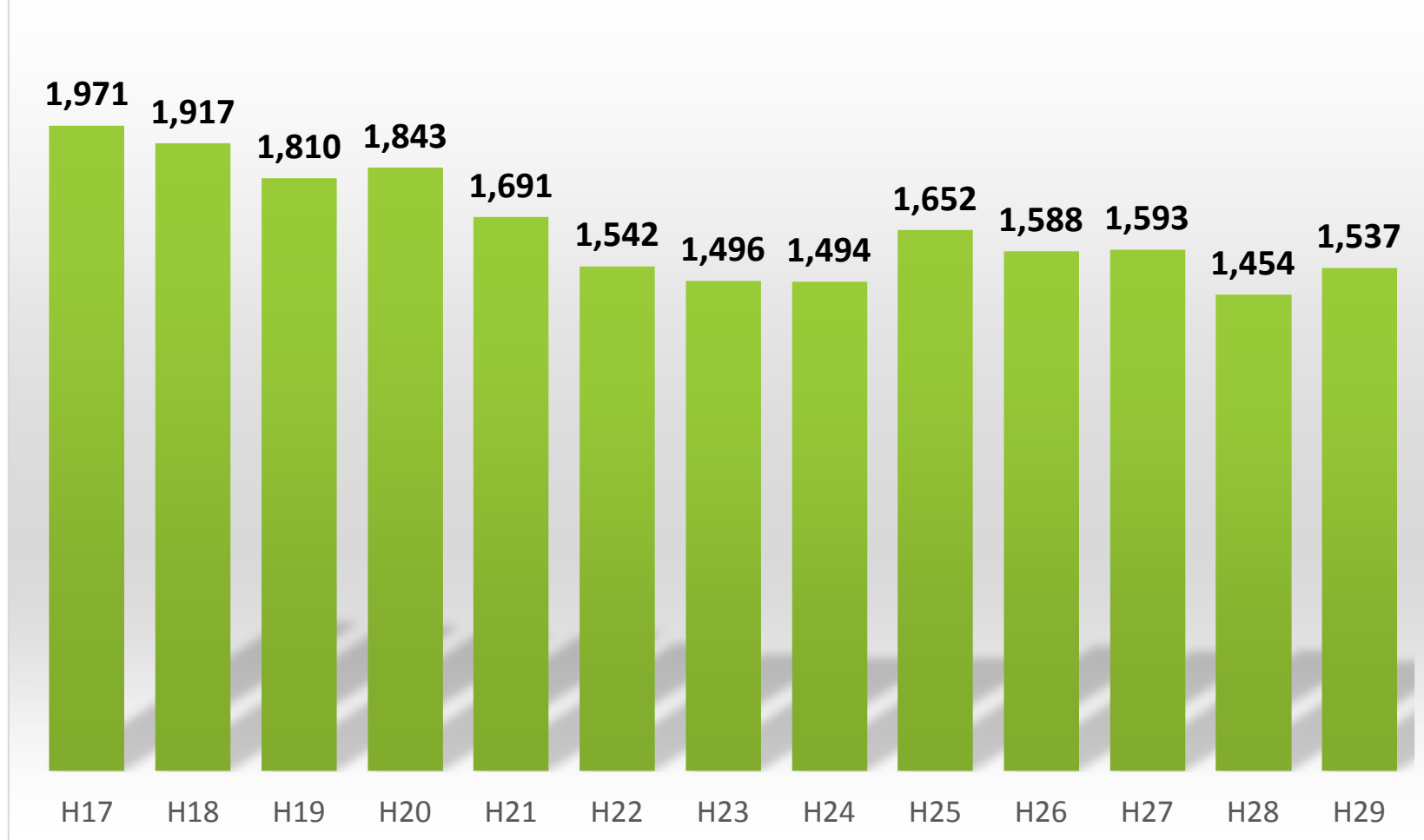
- ・土地、家を購入したためたくさんの資金が必要な時に補助金制度があり助かります。
- ・現金での支給。他の自治体は商品券支給のところがある。
- ・補助金制度は住宅建築のインセンティブになるのでできる限り継続して少しでも景気が向上すると思います。
- ・親元で暮らそうと恵那市に移住しました。支給対象が同一町内と限定されている所に疑問を感じます。同一町内にする意味が分かりません。

【若者世代意見交換会による評価】

- ・制度はあったら良いが、新築や引越しのきっかけは親元だから多い。
- ・もともと地元。補助があってうれしい。

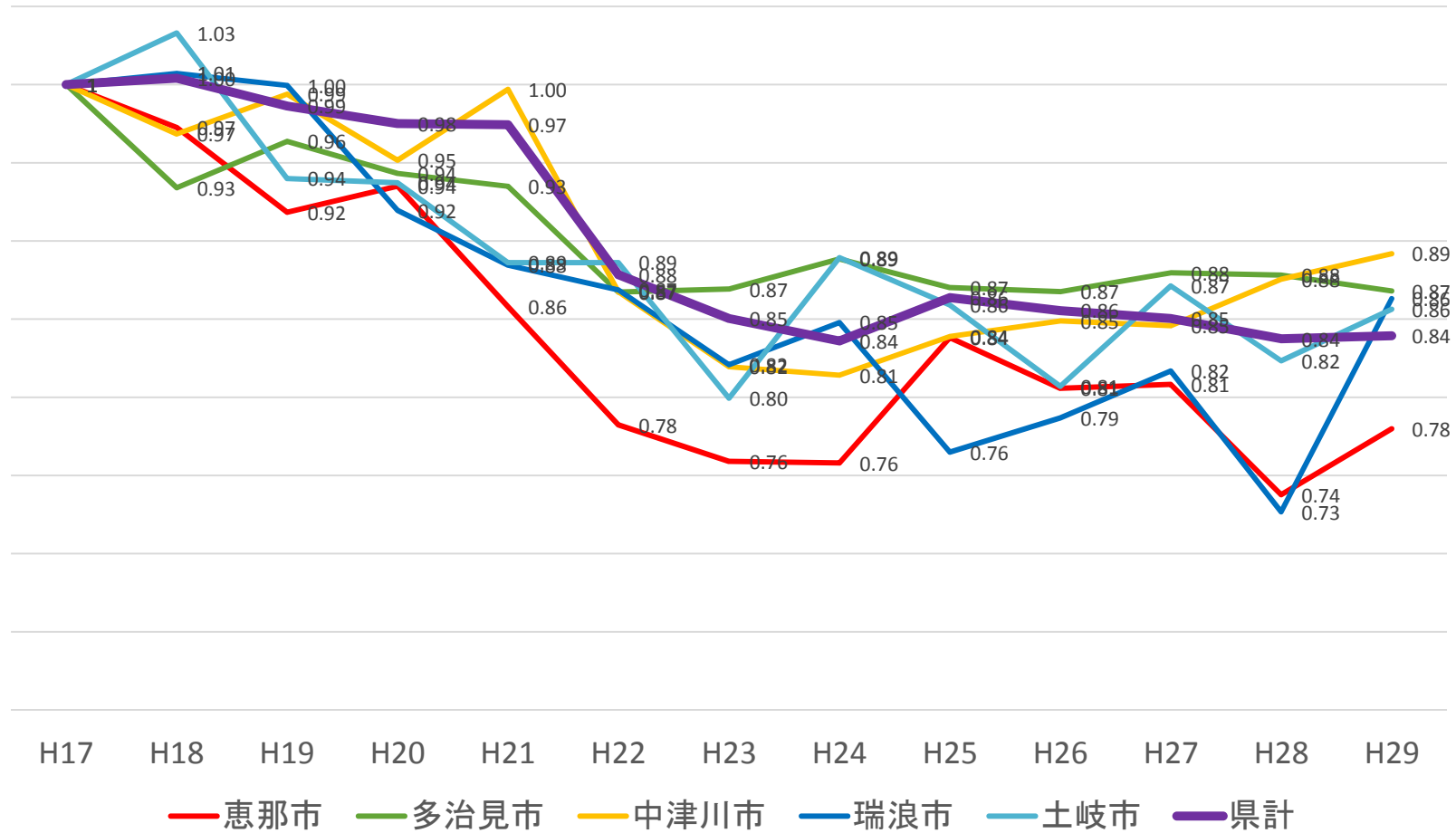
恵那市の転出者数推移

出典：岐阜県人口動態統計調査



東濃地区の転出者数推移

出典：岐阜県人口動態統計調査



⑤定住促進奨励金

【事業内容】

市内で新築住宅を取得し、直接転入した場合に25万円交付。

【課題】

- ・利用者は、計画的に新築・物件の購入を検討されているため対象期間の5年間は変更が難しい。
- ・市外から新築物件へ直接転入が条件。

【東濃5市の状況】

- ・土岐市＝新築30万円、中古30万円。中学生以下1人に5万円加算。
- ・瑞浪市＝新築・中古購入 最大50万円分の商品券。

⑤定住促進奨励金

【統計数値による評価】

- ・恵那市の転入者数は減少が続いているが、下げ止まり感がある。
- ・東濃5市や県平均と比較して転入者数は減少割合が高い。

【利用者アンケートによる評価】

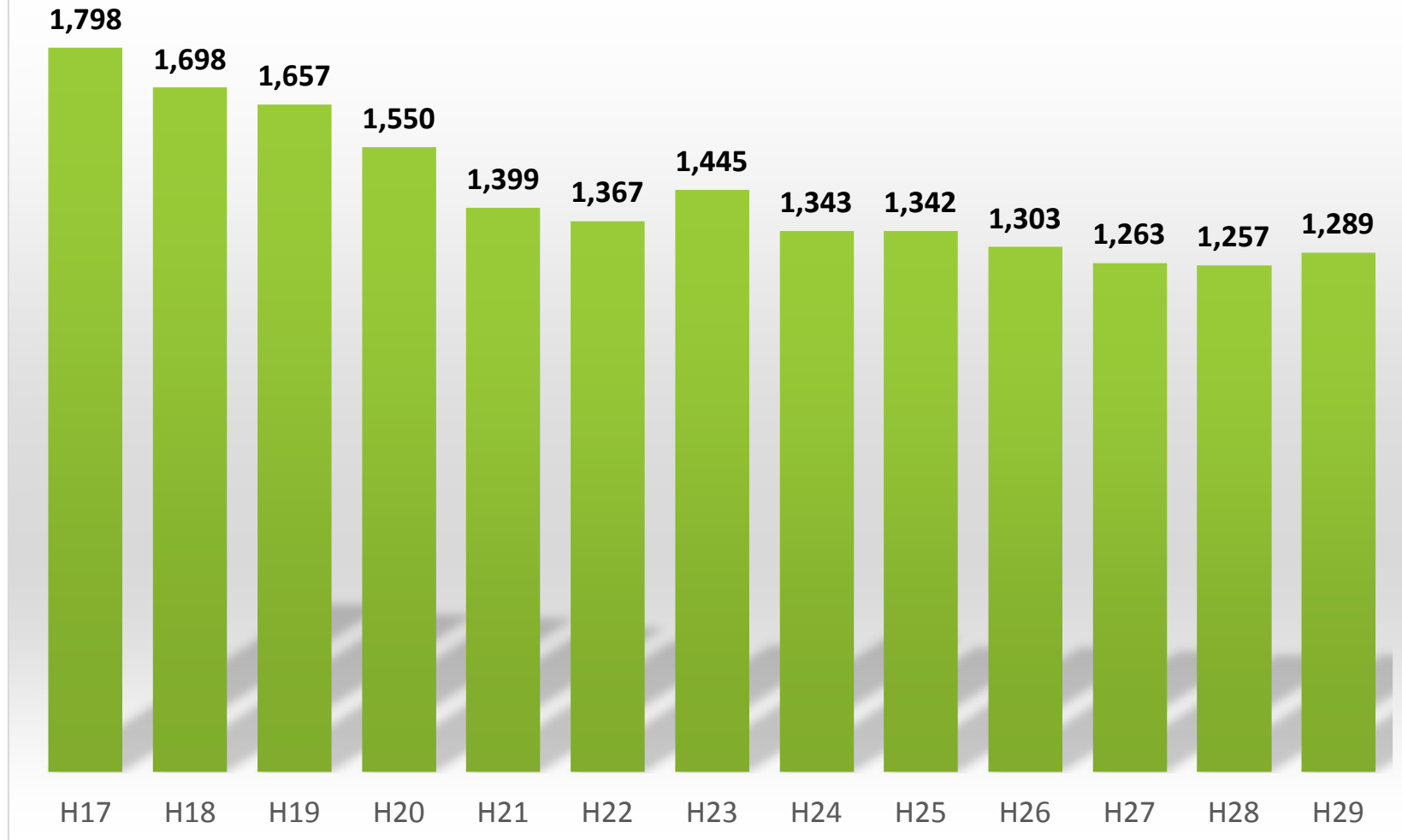
- ・定住促進奨励金などの補助制度が多いところが良い。

【若者世代意見交換会による評価】

- ・補助制度が他市と同等。何か特別な物があれば良い。

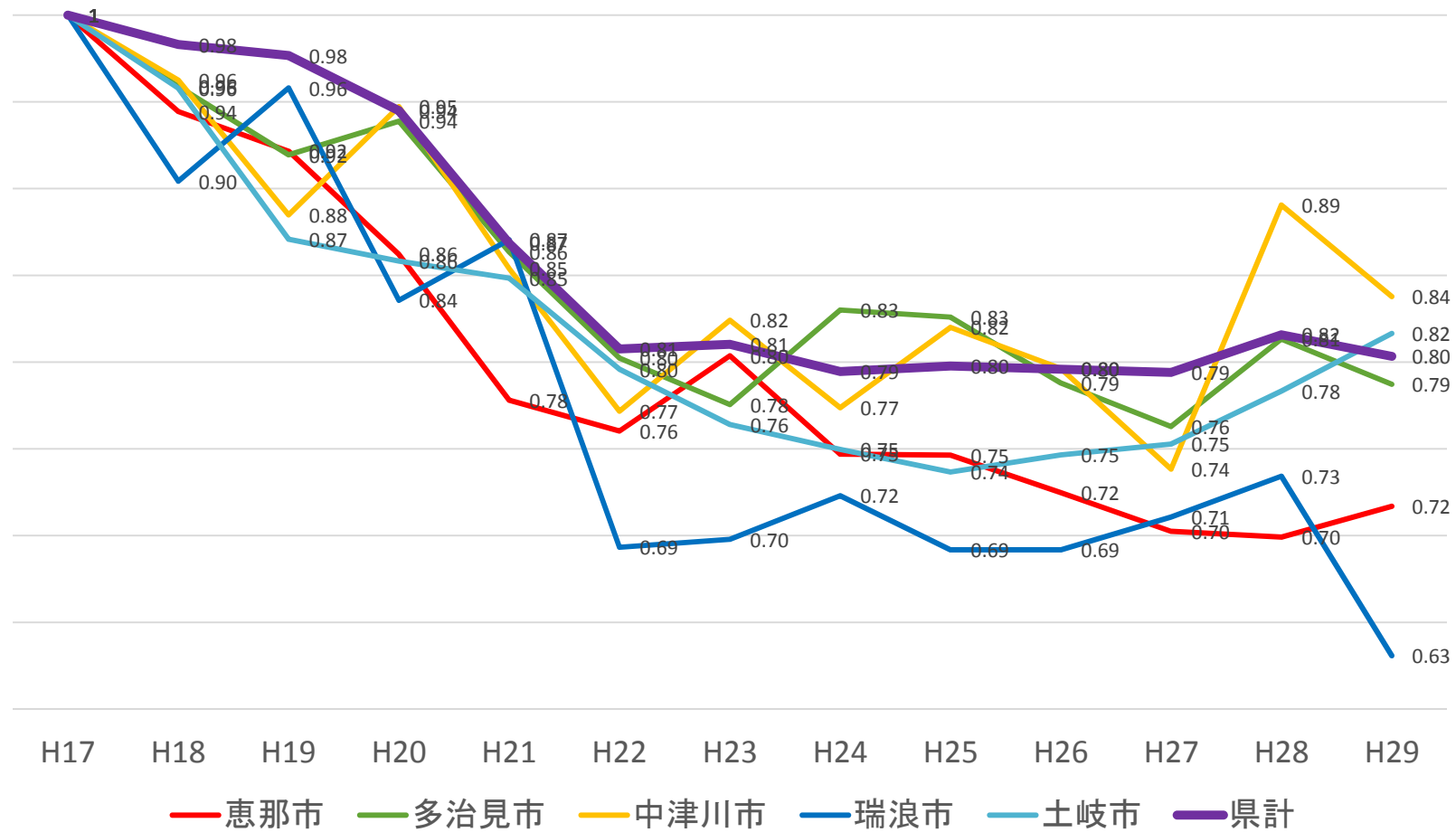
恵那市の転入者数推移

出典：岐阜県人口動態統計調査



東濃地区の転入者数推移

出典：岐阜県人口動態統計調査



⑥空き家改修事業

【事業内容】

空き家バンク登録物件契約し、住居するための改修
(改修費の1/2 上限100万円)

【課題】

- ・移住定住希望者の需要に対して、空き家の登録物件が少ない。
- ・空き家の所有者は、家財の処分や仏壇が置いてある等が原因で登録しない。
- ・空き家は放置している期間が長いほど改修が必要で、空き家となったら解体や早期に利活用する仕組みが必要。

【東濃5市の状況】

- ・多治見市＝取壊しまたはリフォームの1/2 75万円
- ・中津川市＝改修費の1/2 40万円
- ・瑞浪市＝改修費の1/2 100万円
- ・土岐市＝改修費の1/2 10万円

⑥空き家改修事業

【統計数値による評価】

- ・空き家の登録件数は制度の浸透もあり微増傾向。
- ・ただし、空き家を探している人の数は空き家数の3倍以上。

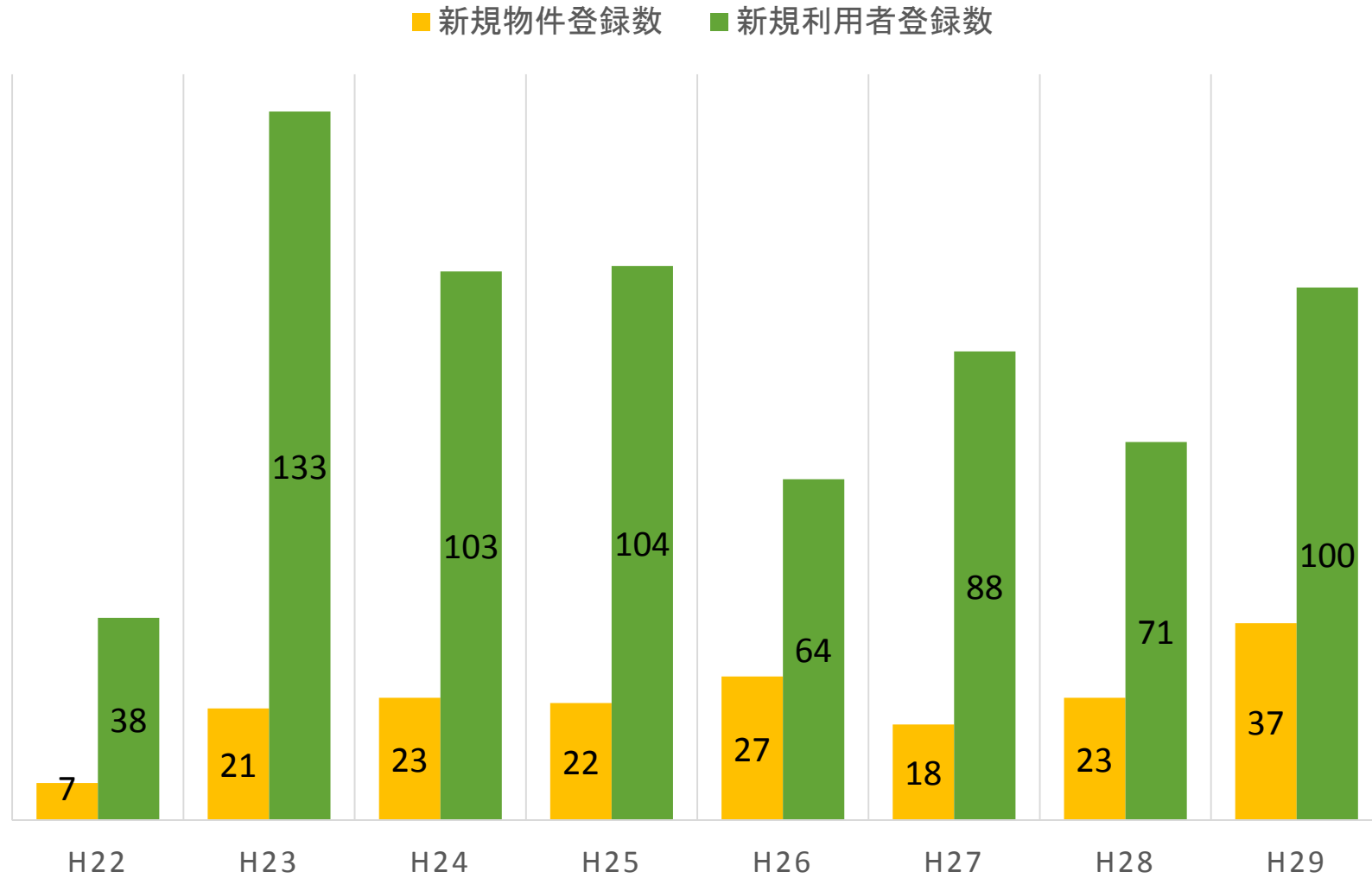
【利用者アンケートによる評価】

- ・空き家対策をしているがなかなか貸してくれる空き家が少ない。もっと若い人に気軽に空き家を活用できるようになればいいと思う。
- ・空き家を登録するために地域負担で荷物を片付けた。

【若者世代意見交換会による評価】

- ・制度を不動産会社と一緒にPRできるとよい。

空き家バンク利用者数推移



空き家バンク成果事例

「串原地区」の事例 ～交流から移住定住へつなぐ～

田舎暮らし体験館「結の炭家」



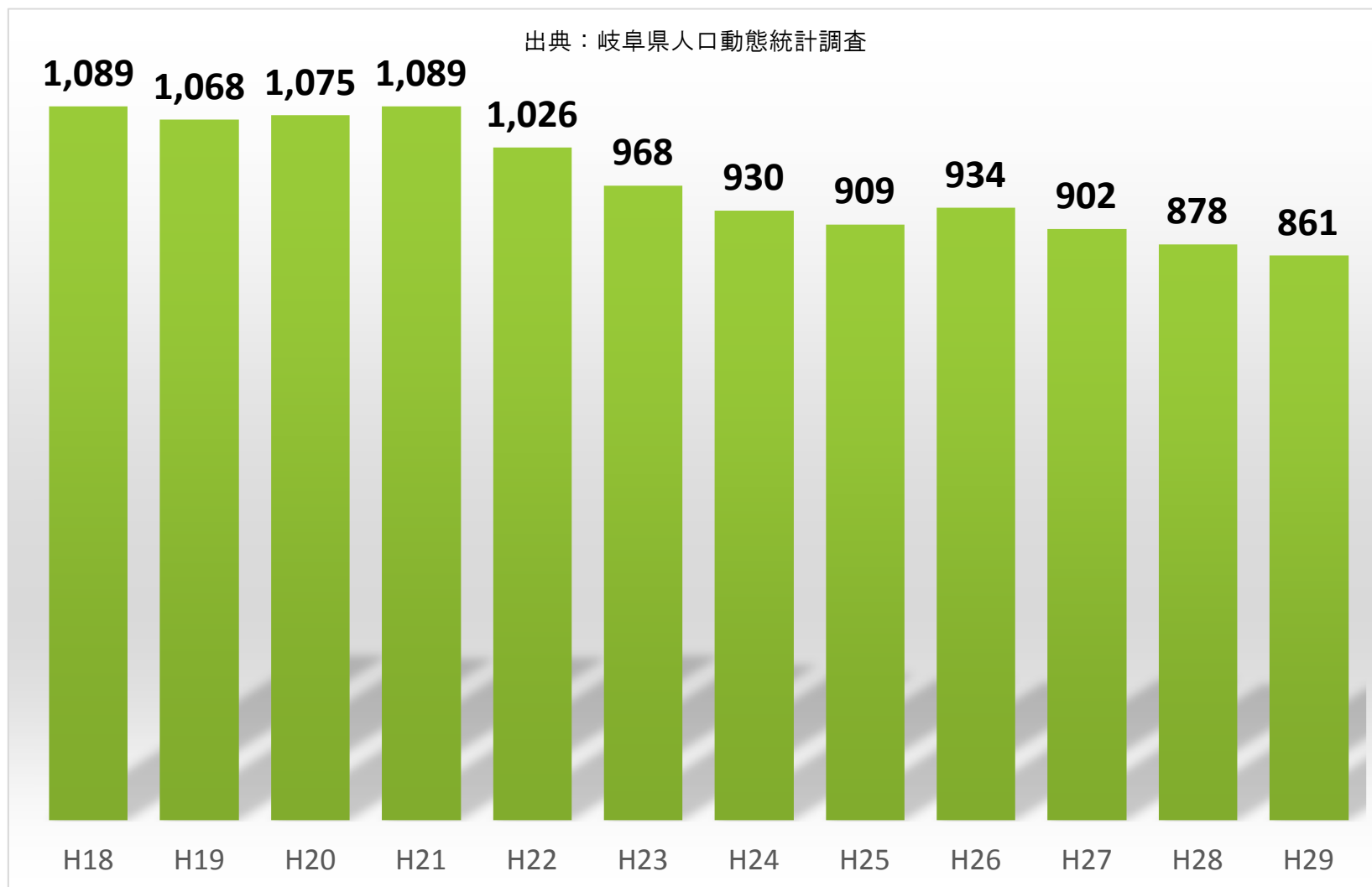
奥矢作森林塾「リフォーム塾」



13地域別 国勢調査人口

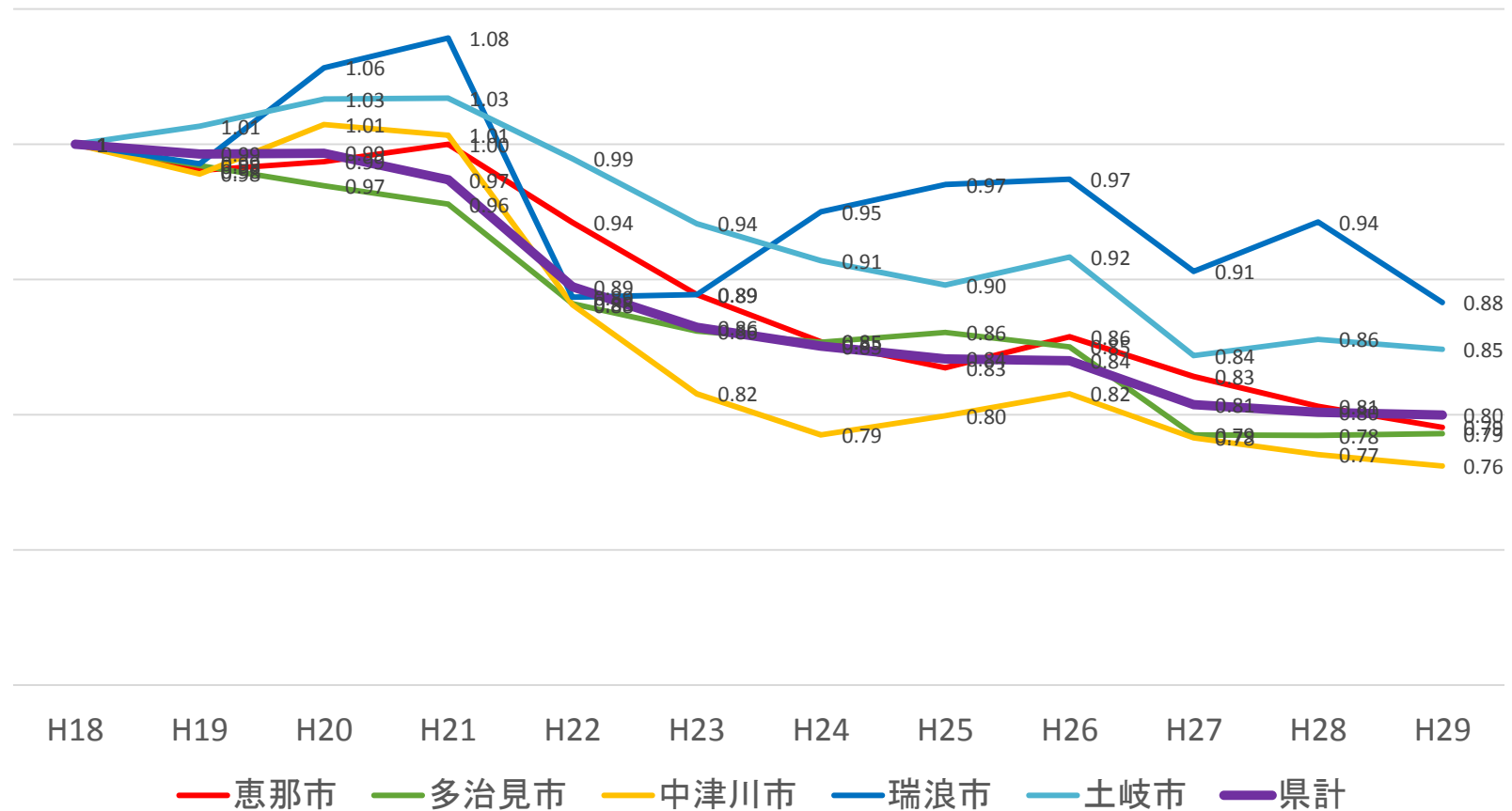
	H17	H22	H27	H17/H22	H22/H27
大井	13,558	13,521	13,259	-0.27%	-1.94%
長島	10,200	9,940	9,758	-2.55%	-1.83%
東野	1,732	1,736	1,647	0.23%	-5.13%
三郷	2,634	2,498	2,410	-5.16%	-3.52%
武並	3,263	3,190	3,047	-2.24%	-4.48%
笠置	1,491	1,366	1,243	-8.38%	-9.00%
中野方	1,777	1,689	1,563	-4.95%	-7.46%
飯地	773	733	621	-5.17%	-15.28%
岩村	5,351	5,234	5,058	-2.19%	-3.36%
山岡	5,057	4,668	4,232	-7.69%	-9.34%
明智	6,483	6,075	5,489	-6.29%	-9.65%
串原	937	829	786	-11.53%	-5.19%
上矢作	2,505	2,239	1,960	-10.62%	-12.46%
合計	55,761	53,718	51,073	-3.66%	-4.92%

恵那市の女性(20-24)人口数推移



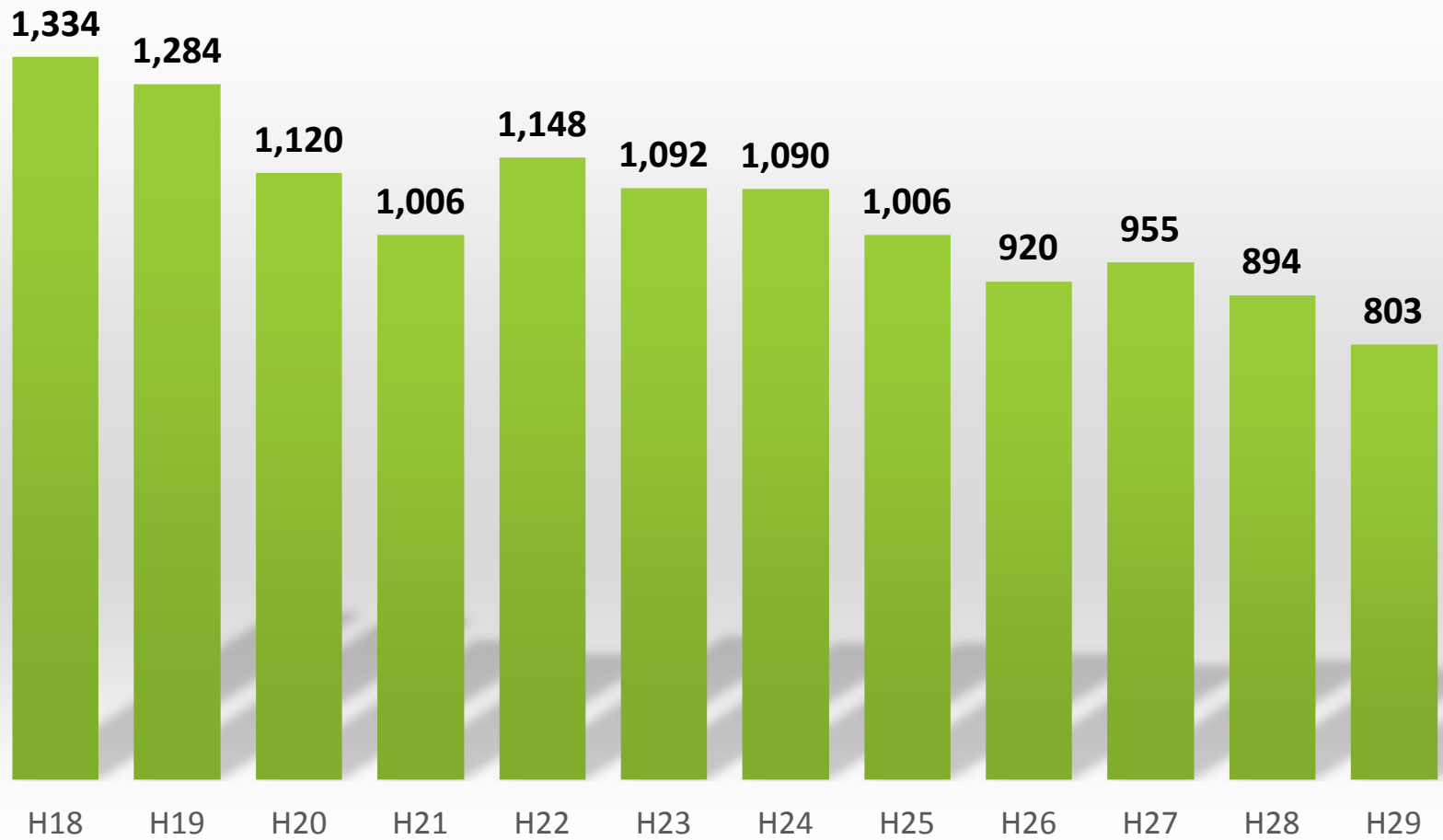
東濃の女性(20-24)人口数推移

出典：岐阜県人口動態統計調査



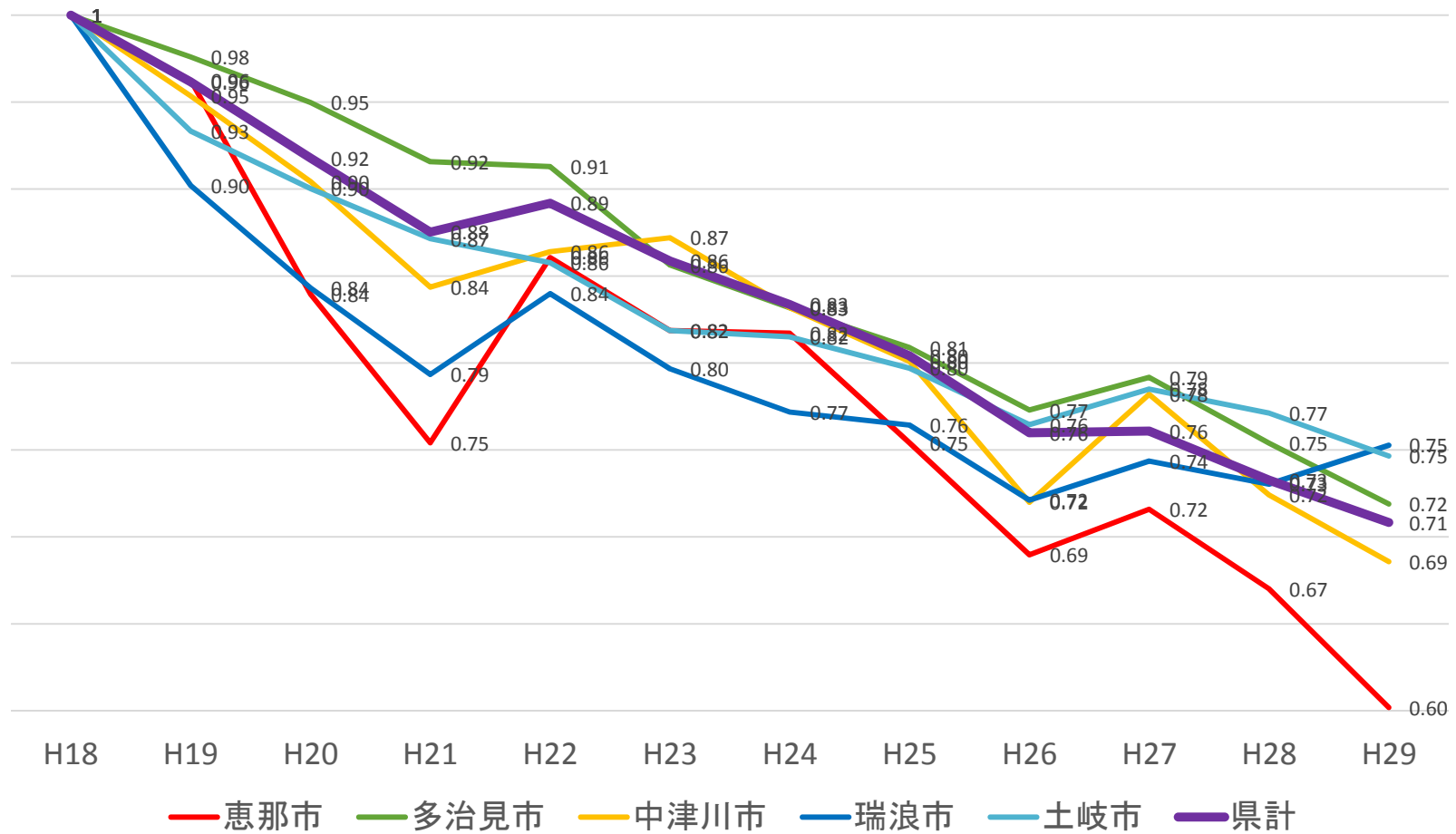
恵那市の女性(25-29)人口数推移

出典：岐阜県人口動態統計調査



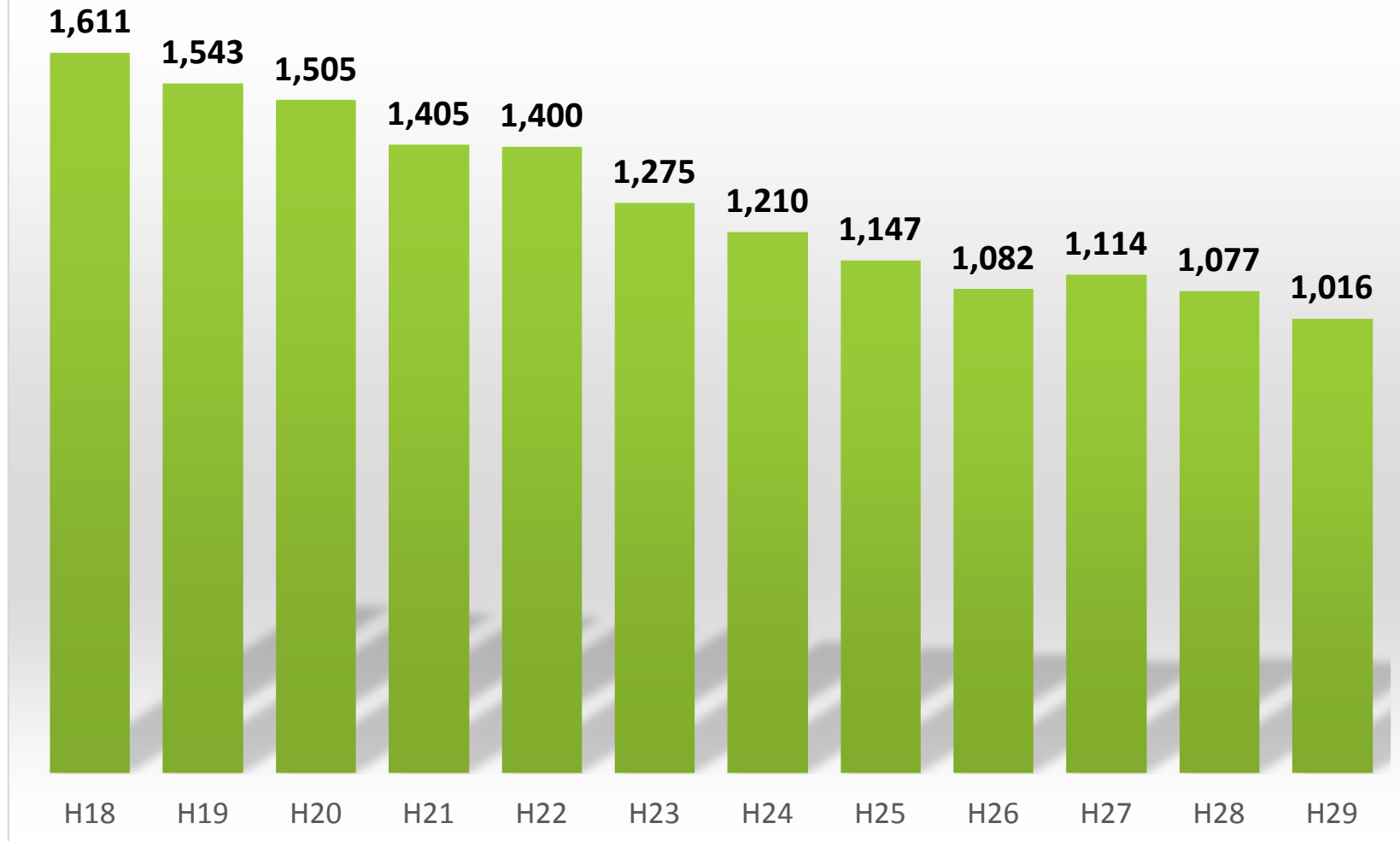
東濃の女性(25-29)人口数推移

出典：岐阜県人口動態統計調査



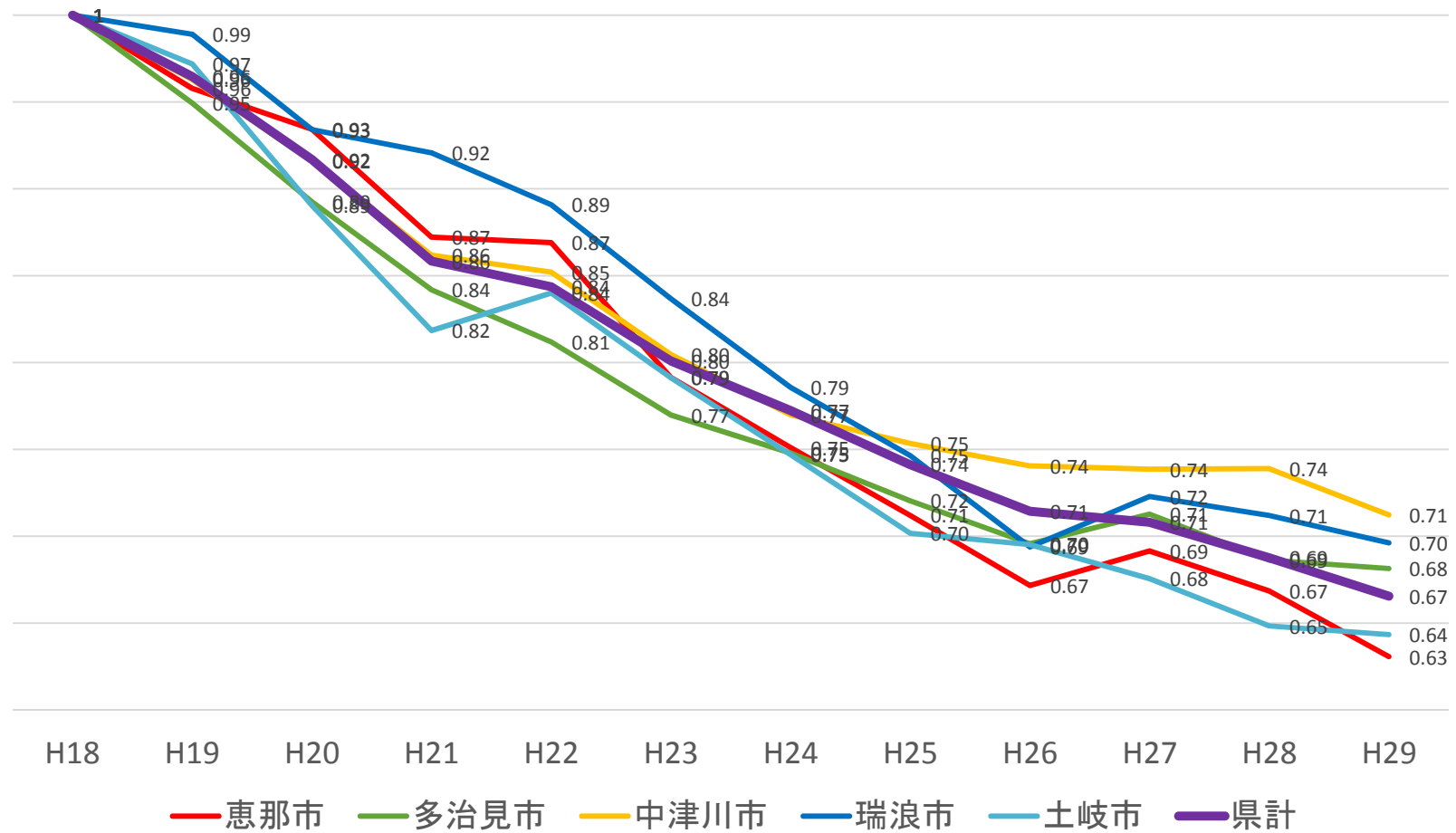
恵那市の女性(30-34)人口数推移

出典：岐阜県人口動態統計調査

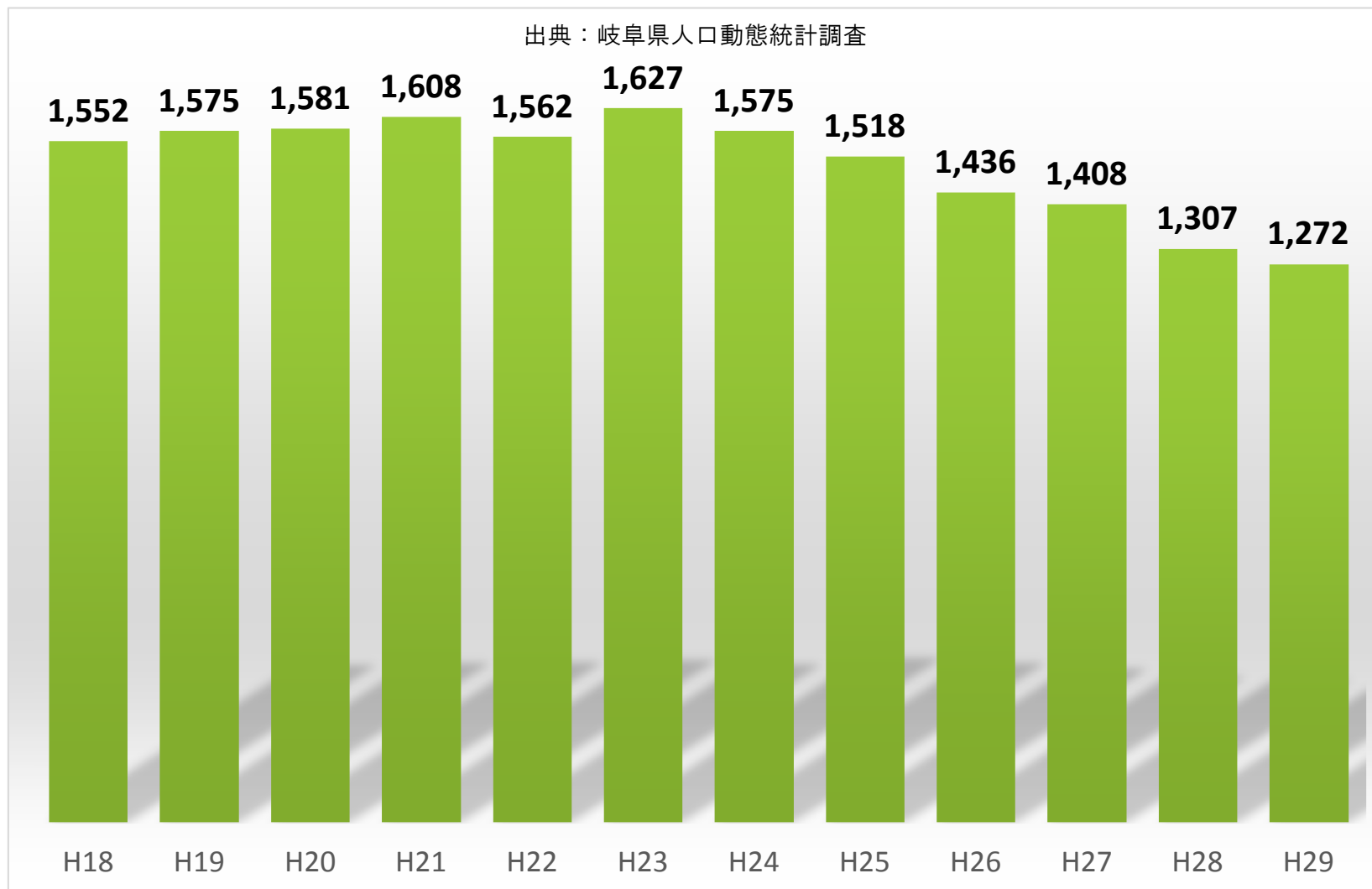


東濃の女性(30-34)人口数推移

出典：岐阜県人口動態統計調査



恵那市の女性(35-39)人口数推移



東濃の女性(35-39)人口数推移

出典：岐阜県人口動態統計調査

