

主要事業の概要

第2次恵那市総合計画後期基本計画



恵那市公式キャラクター エーナ

令和4年8月30日
まちづくり企画部企画課



目次

1. 安心
2. 快適
3. 活力
4. 担い手



1. 安心して子どもを育てられる

安心

令和3年度実施



大井第三学童(大井小)エアコン設置

令和3年度放課後児童クラブ待機児童数0人を達成



放課後児童クラブの様子



福祉医療費受給者証

令和4年度拡充



高校生世代の医療費無償化

子ども医療費助成の対象を中学生までから、18歳年度末までの高校生世代に拡充



2. 安心して働ける

安心

令和3年度実施



ジョブナビ恵那

高校生からシニアまで幅広い年代に、市内の企業の魅力や就職に関する情報を紹介するポータルサイトを整備



ジョブナビ恵那トップページ



恵那くらしビジネスサポートセンター

令和4年度拡充



中小企業者や起業者の経営力向上を支援

既存のデジタル化推進事業、ビジネスマッチング事業に加え、EC(電子商取引)を活用した販路開拓推進事業を拡充





3. 安心して日々を暮らせる

安心

令和3年度実施



包括的な支援体制の準備

介護や生活困窮など既存の取り組みに加え、社協などと協働で包括的な支援体制の構築を進める



地域福祉懇談会の様子



蓄電池

令和4年度拡充



住宅用新エネルギーシステム助成

住宅におけるエネルギーの自給自足、創エネ、蓄エネを支援するためのシステム設置費用の補助



4. 健康な体を維持できる

安心

令和3年度実施



市立恵那病院電子カルテ更新

市立恵那病院に配置する総合医療情報システム(電子カルテシステム) OS、各システム及び機器の更新



市立恵那病院



国保山岡診療所

令和4年度新規



国保山岡診療所大規模改修

恵那市公共施設個別施設計画に基づき改修工事を4か年で実施、令和4年度は外壁等改修及び電気設備改修





5. 犯罪や事故から身を守る

安心

令和3年度実施



通学路グリーンライン整備

通学児の通行帯を明確にするとともに、車からの視認性を向上させるため、通学路グリーンラインを整備



通学路グリーンライン



キッズゾーンマークの設置

令和4年度継続



通学路、道路の安全性向上

老朽化したカーブミラーや道路区画線等の交通安全施設を更新し、市道の安全性を確保する

7



恵那市まちづくり企画部企画課



6. 災害から生活を守る

安心

令和3年度実施



急傾斜地崩壊対策

傾斜の崩壊による被害から住宅などを保全するため、急傾斜地崩壊対策を実施



急傾斜地崩壊対策箇所



土砂災害イメージ

令和4年度新規



土砂流入被害復旧支援

自然災害により住宅や敷地に土砂が流入した場合に、応急の土砂撤去を行う費用を補助(上限20万円)

8



恵那市まちづくり企画部企画課



7. 豊かな自然を守り、活かす

快適

令和3年度実施



森林保全の促進

森林の有する多面的機能の維持や災害防止のため、担い手対策支援、林業就業移住支援、恵那市木育事業を新たに実施



チェーンソー講座



住宅のイメージ

令和4年度新規



えなの木省エネ住宅建設支援

えなの木省エネ住宅建設支援事業補助金を設立し、市内産材の活用による林業の活性化を促進(上限50万円)



8. 独自の歴史・文化を守り、活かす

快適

令和3年度実施



文化財の調査・保存・活用

市内に所在する文化財や歴史資料を調査・整備し保存伝承を図る 正家廃寺保存整備ほか、新たに明知城跡調査を実施



明知城跡本丸



荒れた岩村城登城路

令和4年度新規



岩村城登城路整備

令和4年10月の「全国山城サミット」の開催にあわせ、岩村城跡登城路の復旧整備を行う





9. 美しく使いやすいまちをつくる

快適

令和3年度実施



地籍調査事業

新たに飯地町福原尾地区、上矢作町漆原2地区の地籍調査を実施



地籍調査(測量)



中央公園

令和4年度新規



中央公園再整備事業

恵那市で一番古い都市公園である中央公園をリニューアルし、市民の心身の健康維持増進や子供の健全な育成を図る



10. 行きたいところへ行ける

快適

令和3年度実施

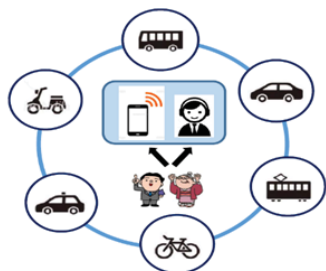


MaaS実現に向けた調査

複数の公共交通や移動手段を最適に組み合わせ、検索・予約・決済等を一括で行うサービス実現に向けた調査を実施



明知鉄道岩村駅の様子



交通コンシェルジュのイメージ

令和4年度新規



交通コンシェルジュの設置

公共交通の利用案内や観光案内等、総合的な支援が可能となる





11. モノや情報が容易に得られる **快適**

令和3年度実施



山村振興地域等活性化事業

山村振興地域や過疎地域の活性化を推進するため、地域運営支援員の設置や移動販売車の運行支援を実施



移動販売(くるくるまめしょっぶ)



公共施設予約システムのイメージ

令和4年度新規



公共施設予約のオンライン化

オンラインでの施設予約や予約状況の確認ができ、利便性が向上するとともに非接触となるため感染防止の観点からも有効



12. 誰もが学び続けられる

活 力

令和3年度実施



ICT教育学習アプリ導入

児童・生徒に一人一台配布したタブレット端末を活用しICT教育を実施 新たな学習アプリを導入し充実させた



配布されたタブレット端末



アレルギー食調理室

令和4年度拡充



食物アレルギー食対応の推進

小中学校における食物アレルギー食推進のため、食物アレルゲン10品目の除去食対応による市内統一した給食を供給する





13. 暮らしに豊かさが感じられる

活 力

令和3年度実施



オリンピックによるかけっこ教室

日本人男子初の夏冬五輪出場、陸上100メートルでは元日本記録保持者である青戸慎司さんによる「かけっこ教室」を開催

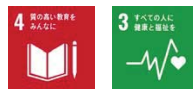


かけっこ教室の様子



カヌー教室の様子

令和4年度拡充



笠置峡アクアスポーツ教室

笠置峡ボート・カヌー場で、カヌー、ボート、サップ等のアクアスポーツ教室を開催し、競技人口の増加や競技力の向上を図る



14. もっと住みたいまちになる

活 力

令和3年度実施



えなで暮らそう奨励金事業

移住・定住促進のため、市内で住宅を取得した場合や、親族と同居するため住宅の増改築を行った場合に費用を補助(30万円・最大60万円)



オンライン移住相談の様子



道の駅予定地周辺

令和4年度新規



武並「道の駅」基本計画策定

国道19号瑞浪恵那道路の整備に合わせ、クリスタルパーク北側に道の駅を整備するよう基本計画を策定する





15. 産業をつくり、育てる

活 力

令和3年度実施



カッとく！応援チケット！

新型コロナウイルス感染症拡大の影響で売り上げが減少している市内事業者の事業資金の確保を支援し、市内経済を活性化



カッとく！応援チケット！



リモコン式草刈り機デモ

令和4年度新規



スマート農業技術導入支援

生産性向上、所得安定、職場環境の整備による担い手確保のため、スマート農業機器導入に対する補助金を交付



16. もっと訪れたいまちになる

活 力

令和3年度実施



ポーランドカヌー五輪事前キャンプ

ポーランド共和国のカヌーチームが、東京2020オリンピックに向け、恵那市をホストタウンとし笠置峡を中心に事前キャンプを実施



公開練習の様子



セントラルラリー2021の様子

令和4年度拡充



FIA世界ラリー選手権(WRC)

WRC開催に合わせた地域イベントの開催、宿泊環境の整備、特産品の開発等により市内消費の拡大や知名度向上に繋げる





17. 資源を活かし、まちを潤す

活 力

令和3年度実施

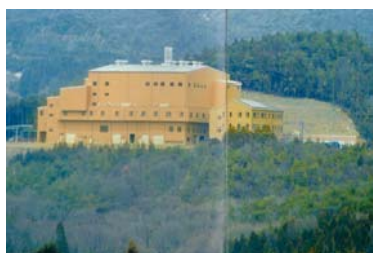


地域常設資源回収拠点設置

資源の市内循環や販売金額の地域還元、雑がみの資源化などを目的として、武並町と中野方町に地域常設資源回収拠点を新たに設置



中野方町に設置した回収拠点



エコセンター恵那

令和4年度新規



廃棄物処理施設の広域化事業

次期廃棄物処理施設について、処理の効率化、建設費削減のため、恵那市・中津川市による広域化を目指す



18. リニア中央新幹線開通を活かす

活 力

令和3年度実施

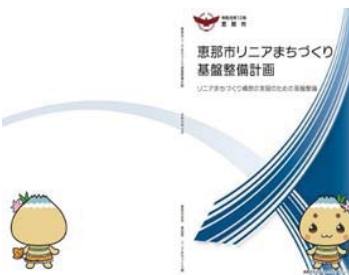


恵那峡SAスマートIC設置検討調査

リニアまちづくり基盤整備計画に基づき、恵那峡サービスエリアスマートインターチェンジ設置検討調査を実施



スマートICイメージ



リニアまちづくり基盤整備計画

令和4年度新規



東濃東部都市間連絡道路の整備

恵那・中津川市街地と(仮称)リニア岐阜県駅を結ぶ、都市間連絡道路を整備 沿線の土地利用、国道19号の混雑解消を目指す





19. 市民サービスを向上させる

担い手

令和3年度実施



市民サービスの向上

正確で迅速な事務処理と親切丁寧な対応を行うことで、滞在時間の削減と満足度の向上に繋げる



戸籍住民票の発行



マイナンバー普及啓発

令和4年度継続



マイナンバーカードの普及

市役所以外の窓口においても交付申請ができるようにすることで、申請しやすくし、普及率の向上に繋げる



20. 地域コミュニティを守り、活かす

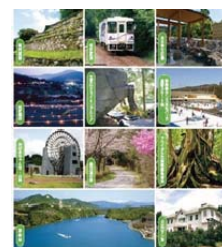
担い手

令和3年度実施



ふるさと納税推進

返礼品の充実、広報の強化、コロナ禍における巣ごもり需要を受け、大幅増収となった



案内パンフレット



飯地コミュニティセンター外観

令和4年度新規



飯地コミュニティセンター大規模改修

長寿命化と利用者の利便性の向上を図り、地域の振興と生涯学習活動の活性化に繋げる





21. まちの担い手が育ち、つながる **担い手**

令和3年度実施



まちづくり市民活動推進

活動団体を育成し地域を担う力を高めるため、市全域を対象として課題解決に取り組むまちづくり活動団体の活動を支援



まちづくり団体の活動



3年目を迎えたえなえーる

令和4年度継続



男女共同参画の推進

男女共同参画社会の実現に向け、市民・企業・地域への啓発や女性の起業に向けた支援を実施

